

## Образ женщины-матери сквозь века.

От скульптур первых художников земли, мадонн титанов Возрождения, иконописных ликов Богородицы, вдохновенных музыкальных гимнов женщине-матери до произведений современных художников – таков путь постижения идеала женской красоты и обаяния.



# «Венеры» первых художников Земли.



**Палеолитическая Венера** — обобщающее понятие для множества доисторических статуэток женщин, обладающих общими признаками.



Существовал культ женщины, воплощавшей в себе идею материнства и продолжения рода. С женщиной связаны идеи плодородия и охраны домашнего очага.

# Священный лик Богоматери



Владимирская

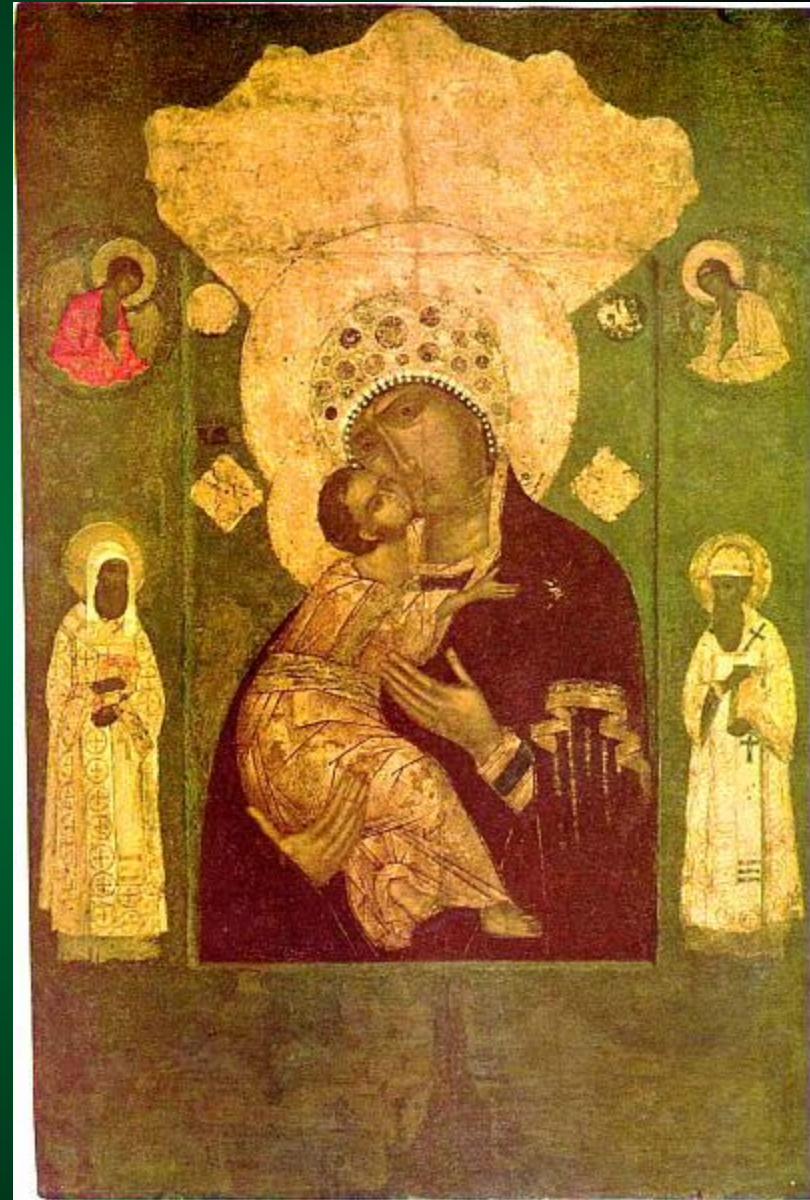
Богоматерь. 12 век

Г.Ш.Ананьина. МОУ СОШ №8

ЩМР МО

По церковному преданию, её написал евангелист Лука на доске стола, за которым ел Иисус с Марией и Иосифом. Согласно легенде, попала в Константинополь из Иерусалима в 5 в. н. э. при императоре Феодосии.

Иконографически  
Владимирская икона  
относится к типу Елеуса  
(Умиление). Младенец  
припал щекой к щеке  
Матери. Икона передаёт  
полное нежности общение  
Матери и Ребёнка. Мария  
предвидит страдания Сына  
в Его земном пути.





Евангелист Лука,  
пишущий икону  
Богородицы.

# Типы изображений Богоматери

**Оранта** — один из основных типов изображения Богоматери, представляющий Её с поднятыми и раскинутыми в стороны руками раскрытыми ладонями наружу, то есть в традиционном жесте заступнической молитвы



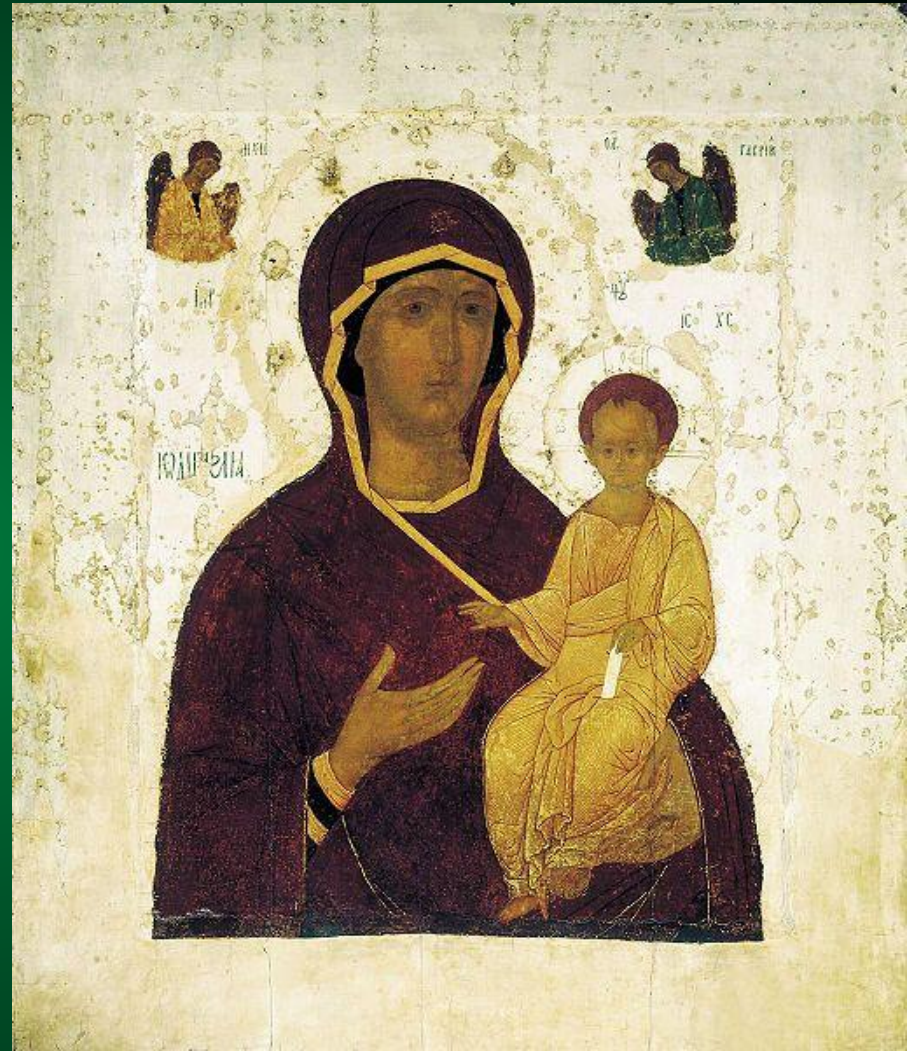


## Богоматерь Знамения

Знаменует  
рождение  
Спасителя,  
воплощение новой  
жизни



**Одигитрия.**  
**Путеводительница** —  
один из наиболее  
распространённых типов  
изображения Богоматери с  
Младенцем. Отрок-Христос  
сидит на руках  
Богородицы, правой рукой  
Он благословляет, а  
левой — держит свиток.  
Как правило, Богородица  
представлена в поясном  
изображении, но известны  
и сокращенные оплечные  
варианты или изображения  
в рост.

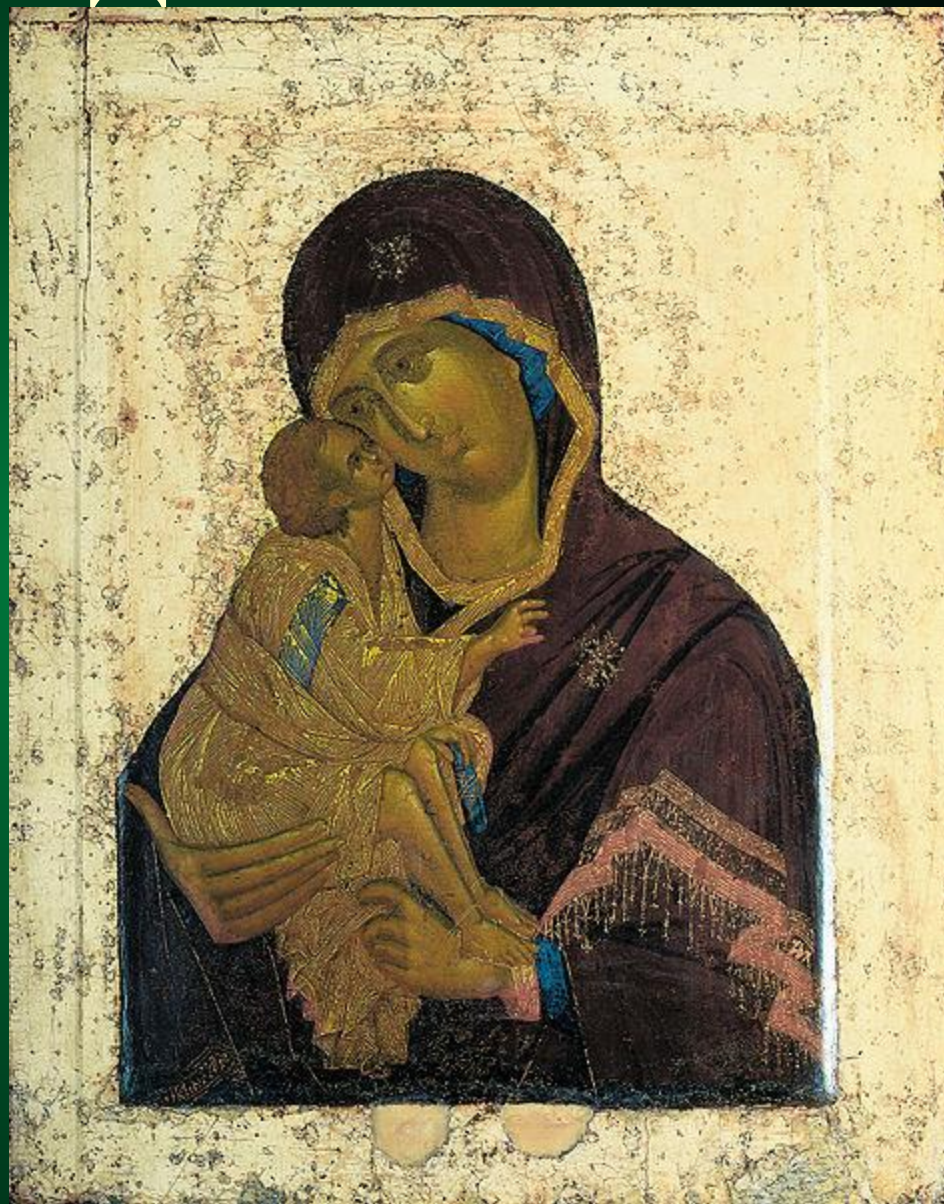




Изображение Елеуса сложилось в Византии в XI в. Особенно распространился вариант, в котором Богоматерь, представленная по пояс, держит на руках сына, припавшего к ее щеке. Склонив голову, Мария поддерживает младенца, порывисто обхватившего ее шею. Отличительная особенность Владимирской иконы от прочих икон типа Умиление: левая ножка Младенца Христа согнута таким образом, что видна подошва ступни, «пяточка».

# «Богоматерь Донская»

Она относится к иконографическому типу «Умиление». Исполнена для Успенского собора г. Коломны в конце 14 века Феофаном Греком. Такое название получила в связи с победой войска князя Дмитрия Донского в Куликовской битве 1380.





# Мадонны титанов Возрождения.

Титаны Высокого Возрождения: Леонардо да Винчи, Микеланджело, Рафаэль – стремятся к созданию обобщенного образа совершенного человека, прекрасного как физически, так и духовно. Воплощением такого идеала становится Мадонна, дева Мария, с младенцем Иисусом Христом – возвышенный символ материнства и жертвенной любви к людям.

# «Мадонна Литта» Леонардо да Винчи

Основной смысл, идейное содержание произведения: человечность, любовь к подлинным, живым чувствам людей пронизывает все произведение.

Мать кормит ребенка грудью, устремив на него задумчивый нежный взгляд; ребенок, полный здоровья и бессознательной энергии, двигается на руках матери, вертится, перебирает ножками. Он похож на мать: такой же смуглый, с таким же золотистым цветом волос. Она любит его, погруженная в свои мысли, сосредоточив на ребенке всю силу своих чувств.



# «Сикстинская мадонна»

## Рафаэль

Полотно было создано Рафаэлем в 1512—1513 годах для алтаря церкви монастыря Святого Сикста по заказу Папы Юлия II в честь победы над французами. На картине изображены Мадонна с младенцем в окружении папы Сикста II, носящего сходство с Папой Юлием II, и Святой Варвары. Фигуры образуют треугольник, поднятые занавеси лишь подчеркивают геометрическое построение композиции.

