



Возрождение

- На смену средневековью пришла блистательная эпоха Возрождения, или Ренессанса (фр. «открытие», «возрождение»). Это было время, о котором образно и точно сказал И.А.Бунин в стихотворении «Возрождение»:

...Настали сроки: струны вновь запели,
И краски вновь зардели с полотна.
Из дряхлой Византии в жизнь – весна
Вошла, напомнив о любви, о теле;
В своих созданных Винчи, Рафаэли
Блеск бытия исчерпали до дна.
Стремилась все – открыть, изобрести,
Найти, создать... Царила в эти годы
Надежда – вскрыть все таинства природы.

Человеку эпохи Возрождения в ослепительном блеске и многообразии открывался новый мир... Образцы его деятели Возрождения искали сначала в античной культуре, ее возрождении (отсюда и название). Этот мир запечатлен в архитектурных сооружениях Флоренции, Рима и Венеции, портретах, созданных кистью и резцом Боттичелли, Леонардо да Винчи, Микеланджело, Рафаэля, Тициана и Дюрера. Он своеобразно преломляется в любовной лирике Петрарки, сатирических персонажах Боккаччо, Рабле и Сервантеса. Он отражается в страстях шекспировских героев и философских утопиях Томаса Мора и Эразма Роттердамского. Главное завоевание эпохи Возрождения – это огромный интерес к человеку, человеческой личности, ее неограниченным творческим возможностям. В основе культуры Возрождения лежат идеи гуманизма (лат. *humanus* – человеческий). Провозгласившие высшей ценностью человека и его общественное благо.

Флоренция – колыбель итальянского Возрождения

В начале XV в. Флоренция претендовала на роль главного города Италии, противопоставив себя «вечному городу» - Риму. Флоренции было чем гордиться: здесь впервые были провозглашены демократические принципы: «Свобода есть неотъемлемое право, которое не может зависеть от произвола другого лица». Этот жизнеутверждающий идеал свободы найдет свое отражение во многих произведениях искусства, ставшего частью общественной жизни.

Закат Флоренции был трагичен. Кострами инквизиции он был отмечен на площадях города. Здесь сжигали книги Данте и Петрарки, «непристойные» картины, скульптуры, гравюры и рисунки известных мастеров. Великий Данте, изгнанный из Флоренции, больше никогда не вернется в свой родной город...

...Край чудный! Он цветет и блещет
Красой природы и искусств,
Там мрамор мыслит и трепещет,
В картине дышит пламень чувств...

Так выразил свои чувства поэт XIX в. П.А.Вяземский.



Символ Флоренции – собор *Санта-Мария дель Фьере* (1296-1470). В самом центре города, над морем красных черепичных крыш, поднимается его гигантский купол. Долго никому из архитекторов не удалось перекрыть огромное пространство (диаметр купола 42 метра).



Было принято решение объявить конкурс, в котором участвовали зодчие, приглашенные из разных городов и стран. Среди множества представленных рисунков и моделей выделялся фантастический проект архитектора Филиппо Брунеллески (1377-1446). Ему и выпала честь завершить сооружение купола над собором.

При сооружении восьмигранного купола высотой свыше 35 м Брунеллески применил совершенно новую конструкцию: он сделал купол без возведения строительных лесов из двух оболочек, скрепленных ребрами.

*Филиппо Брунеллески. Купол собора
Санта-Мария дель Фьере. 1420-1426гг.
Флоренция.*



Филиппо Брунелески. Воспитательный дом. 1419-1444 гг. Флоренция.

- **Филиппо Брунелески соорудил Воспитательный дом, в котором проявились лучшие традиции античного искусства. Он вытянул дом по горизонтали и подчеркнул его протяженность карнизами первого и третьего этажей. известный с давних времен портик он растянул вдоль всего фасада, превратив в воздушную, почти невесомую аркаду.**



Брунеллески создал архитектуру изящно простую, гармонических пропорций. Где как бы совсем исчезает ощущение тяжести камня, борьбы сил, сопротивления материала. Тип лоджии с полукруглыми арками и широко расставленными тонкими колоннами утвердился потом в архитектуре внутренних дворов ренессансных палаццо.

Брунеллески. Капелла Пацци во Флоренции. 1430 г.

Скульптурные шедевры Донателло



Донателло

С историей искусства Флоренции тесно связано имя величайшего мастера Донателло. Скульптурные произведения Донателло и сегодня украшают самые знаменитые площади и соборы Италии, но главные его творения находятся в родном городе Флоренции. Из-под его резца рождались произведения, способные удивить и восхитить современников. Творчество Донателло – скульптурный манифест Возрождения, открывший мир и человека.



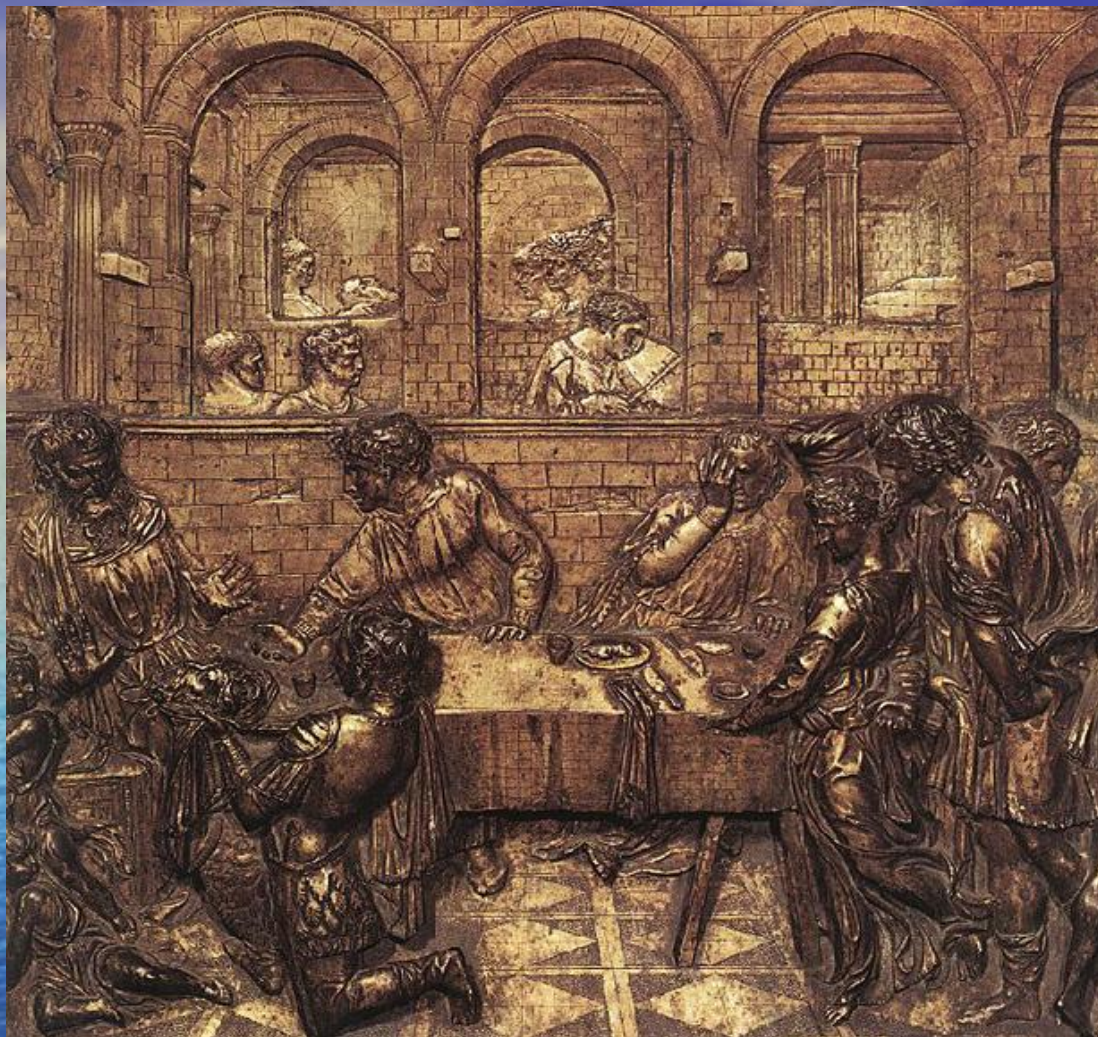
Одно из ранних произведений Донателло – «Святой Георгий» (1415-1416. Национальный музей Барджелло, Флоренция) принес автору настоящую известность и славу. Легендарный образ воина стал символическим воплощением надежды на защиту города от завоевателей. Многие сюжеты для своих произведений Донателло черпал в Священном Писании – Библии

*Донателло. Святой Георгий.
1415-1416 гг. Флоренция.*



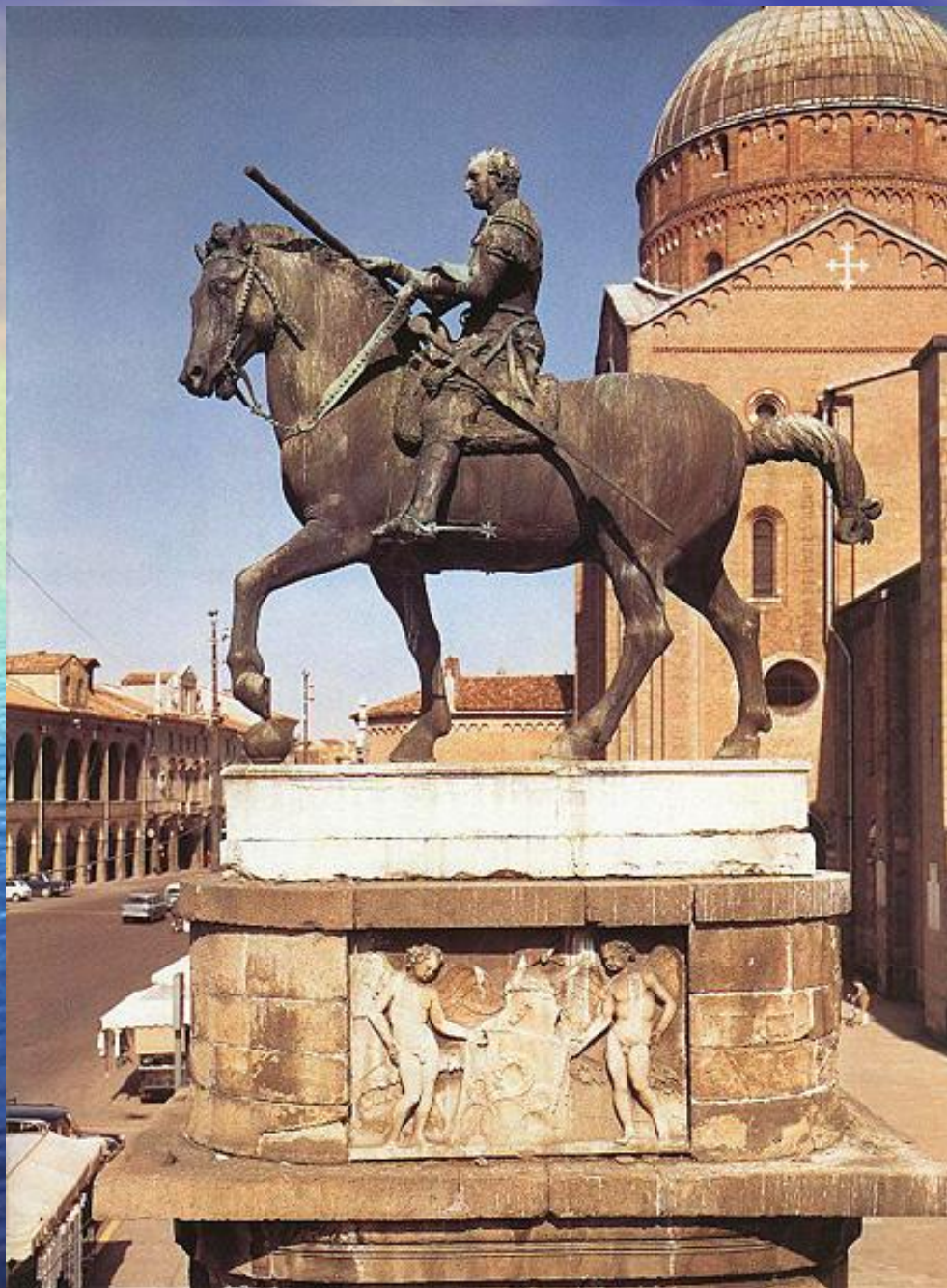
Подлинными шедеврами стали скульптурные изображения библейского героя Давида из мрамора и бронзы





*Донателло. Пир Ирода.
Рельеф. 1425-1427 гг.
Сиена.*

- Рельеф «Пир ирода» был заказан для баптистерия города Сиены. Интересна композиция рельефа строгое, математически выверенное пространство, расположение фигур в немалой степени способствуют пониманию происходящего и воплощению замысла. Скульптор умело подчеркивает протяженность залов дворца с помощью рельефа различной высоты. Фигуры на переднем плане более объемны, а вдали едва отрываются от фона и часто прорисованы резцом.



Донателло принадлежит одна из первых конных статуй в искусстве Возрождения. Памятник кондотьеру Гаттамелате в Падуе – самое совершенное произведение скульптора. Кондотьер в одеждах римского императора величественно восседает на боевом коне. (образцом для этого памятника послужила конная статуя римского императора Марка Аврелия.) Спокойно, почти небрежно он поднимает жезл. На фоне яркого падуанского неба поднятый на высокий пьедестал, он медленно и торжественно «проплывает» над городом, напоминая о былом величии славе. поразительно мастерство скульптора в передаче деталей: им тщательно выполнены застежки жезла, колесики шпор. Резкие морщины на лице бронзового всадника – свидетельство многих раздумий человека, взирающего на будущее из глубины веков.

Донателло. Памятник кондотьеру Гаттамелате. 1447-1453 гг. Падуя.



- На склоне лет, когда руки уже потеряли прежнюю твердость, Донателло от бронзы и мрамора обратился к дереву. В эти годы его особенно привлекали сюжеты и образы, исполненные сурового драматизма. Один из них воплотился в деревянной статуе Марии Магдалины. Покрытая рубищем старуха с ввалившимся ртом, опухшими от слез глазами смиренно стоит, молитвенно сложив на груди руки. В состоянии иступленного горя она не обращает никакого внимания на происходящее вокруг. Художнику удалось создать потрясающий, проникновенный образ человеческой муки и скорби. Поистине и в рубище почтенна добродетель.
- *Донателло. Мария Магдалина. Дерево. 1455 г. Флоренция.*

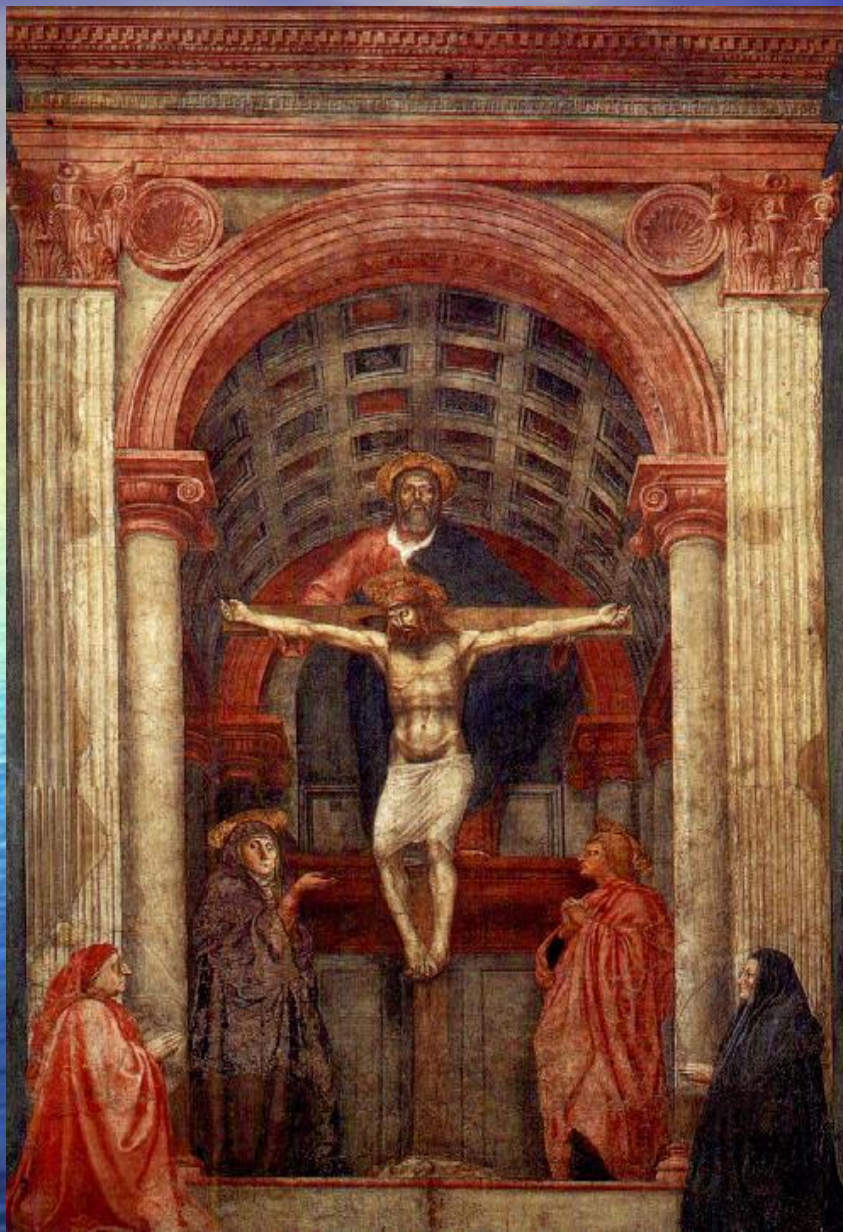
«Настоящий переворот в живописи». Мазаччо

- Менее десяти лет творчества было отпущено судьбой замечательному художнику Мазаччо (1401-1428). Но и за это короткое время ему удалось совершить, по оценке современников, «настоящий переворот в живописи». Во Флоренции он расписал два крупнейших собора, где люди часами в восхищении простаивали перед фресками, украшающими стены храмов. Здесь часто собирались художники: они беседовали, спорили и ссорились, учились мастерству и снимали копии. Здесь совершалось великое таинство – рождалась новая живопись...
Чем же так притягивали к себе фрески Мазаччо? Мазаччо всегда стремился к построению пространства по законам перспективы, передавая реальные объемы на плоскости. Но его новаторство не ограничивалось только освоением перспективы. Его привлекало изображение окружающего мира, подражание естественной природе.



Главными сюжетами росписей Мазаччо жизнь и деяния апостолов, Иисуса Христа, сцены сотворения мира. Таковы фрески «Изгнание Адама и Евы из рая» (1427-1428) и «Чудо со статиром» (1427-1428). Одна из ранних картин Мазаччо «Мадонна с младенцем и ангелами» была задумана как центральная часть большого алтаря для церкви Санта-Мария дель Кармине. На высоком троне, помещенном в глубокой нише, восседает Мария с младенцем на руках. Золотой фон, нимбы на головах. Ниспадающие складки одежды придают особую торжественность изображенному. В картине поражает новизна художественного решения. Ни у одного из мастеров XV в. мы не встретим такой четкости в передаче глубины пространства, достигнутой благодаря геометрически точному сокращению размеров трона. Фигуры естественным образом вписаны в архитектурное пространство с готической аркой и классическими колоннами трона.

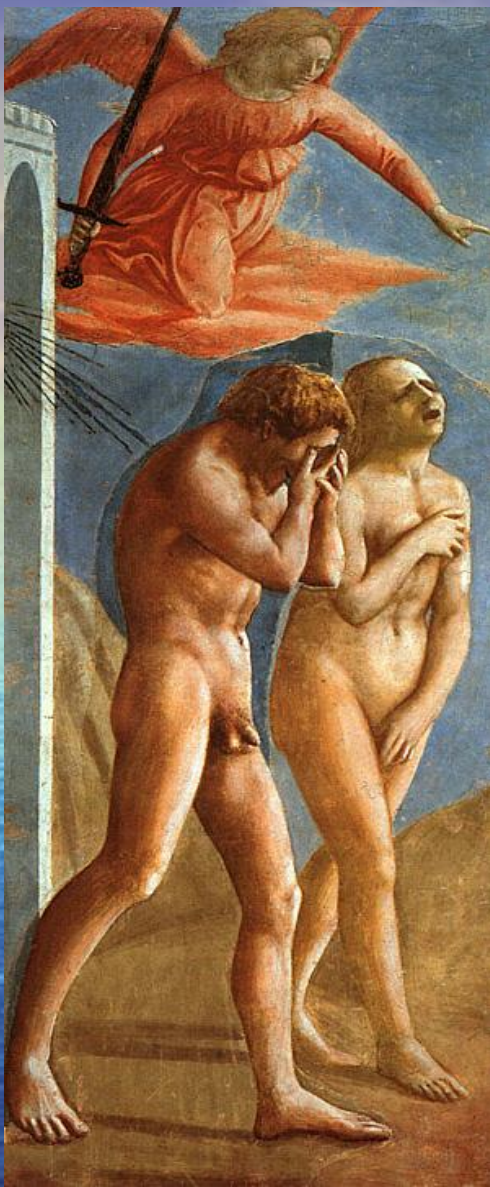
Мазаччо. Мадонна с младенцем и ангелами. 1426 г. Лондон.



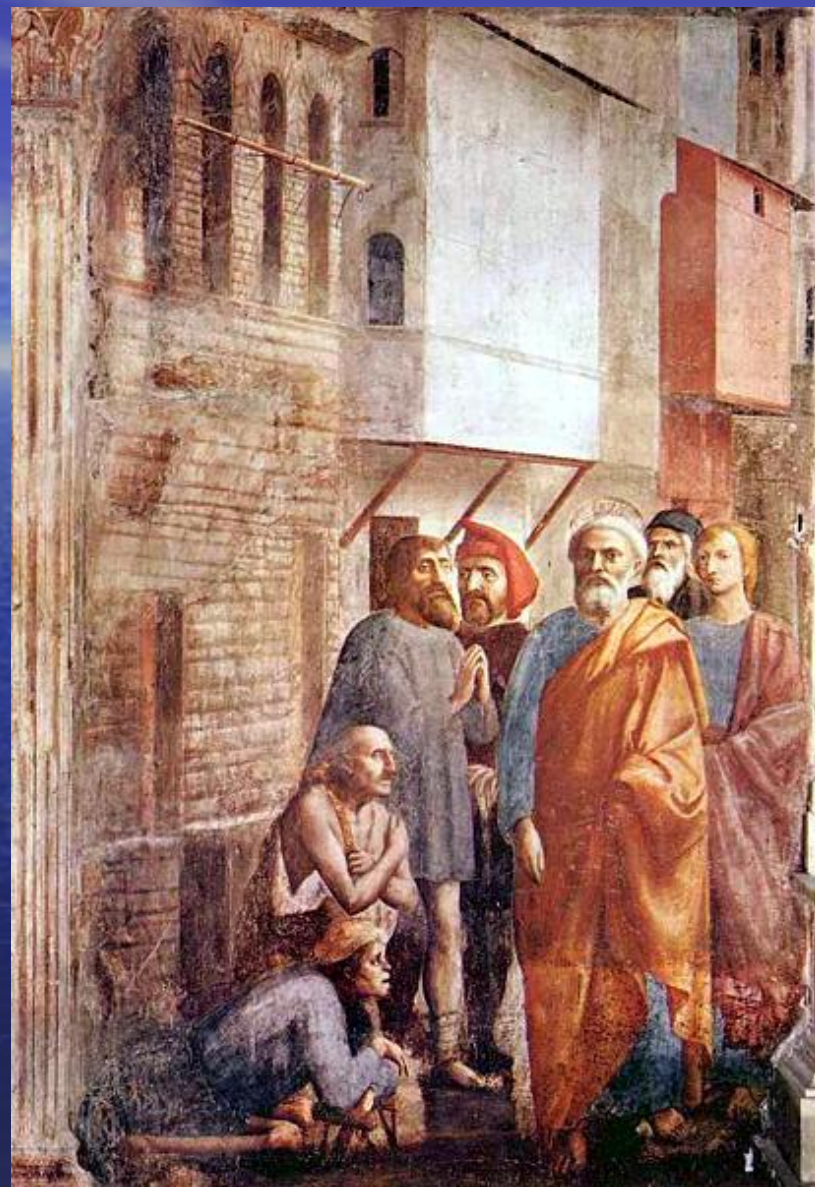
«Троица» - одно из последних и совершенных творений Мазаччо, в котором была предложена абсолютно новая трактовка сюжета ветхозаветной Троицы. В трехмерном пространстве художник показывает реальные фигуры Бога Отца, Христа и Святого Духа, символически воплощающие образ мира, созданный человеческим разумом. В умении распределять свет и тени, в создании четкой пространственной композиции, в объемности и осязаемости фигур Мазаччо во многом превосходит своих современников.

Все в этой строгой композиции поражает тщательной продуманностью и мастерством. Художник словно раздвигает стены храма, создавая иллюзию углубленного пространства. Две колонны с ионическими капителями образуют арку, поддерживающую свод уходящей в глубь капеллы.

*Мазаччо. Троица. Фреска. 1426-1428 гг.
Флоренция*



Мазаччо. Изгнание Адама и Евы из рая. Фреска .1427-1428, Флоренция.



Мазаччо. Исцеление тенью святого Петра. Фреска. 1427-1428, Флоренция.



Мазаччо. Чудо со статиром. 1427-1428 гг. Церковь Санта-Мария дель Кармине, Флоренция.

В мире образов Боттичелли



Боттичелли. Поклонение волхвов.

С Флоренцией связано творчество замечательного художника Алессандро Филлиппи Боттичелли (1445-1510). Свой путь в искусстве Боттичелли начинал с сюжетов Священного Писания. Картина «Поклонение волхвов», выполненная по заказу церкви Санта-Мария Новелла, стала настоящим шедевром, принесшим известность и славу начинающему художнику. Впоследствии он не раз обращался к библейским сюжетам и образам, в которых находил идеалы для подражания и черпал вдохновение.



Одно из самых глубоких и потрясающих произведений Боттичелли – картина «Пьета» («Оплакивание Христа»). Главный мотив, объединяющий композицию, – сострадание, охватившее живых свидетелей казни Христа. Буквально не всем, что запечатлел здесь художник, лежит отпечаток безысходного отчаянья, крик человеческой души. Медленно сползает с материнских колен безжизненное тело Христа. Его мертвенный оттенок и мучительный изгиб на складках траурного плаща потерявшей сознание Марии особенно выразителен и драматичен. Сколько человеческой боли и нежности в склонившейся к ногам мертвого Христа Марии Магдалины! Полон глубоких душевных переживаний жест Иосифа Аримафейского с терновым венцом и гвоздями от распятия в руках.

Сандро Боттичелли. Оплакивание Христа. 1495 г. Музей Пальди-Пеццоли, Флоренция.



*Сандро Боттичелли. Благовещенье. 1489-1490 гг.
галерея Уффици. Флоренция.*

Одно из лучших творений Боттичелли – картина «Благовещение».

Сквозь раздвинутые створки окна небесный посланник архангел Гавриил проникает в комнату Девы Марии. Появление архангела столь неожиданно, что Мария пытается спастись бегством. В то же время ее хрупкие руки с кроткой готовностью тянутся навстречу вестнику. Смирненное выражение лица, жест покорно склоненной головы красноречиво говорят о согласии принять Благоую весть.

Вихреобразное, стремительное движение достигается с помощью резких драпировок одежды, стремительных контуров персонажей.



Картина Боттичелли «Паллада и Кентавр» призвана была прославить род Медичи, знаменитых правителей Флоренции. Боттичелли пишет Афину без ее главных военных атрибутов: меча, щита и шлема. Олицетворяя мирные реформы Медичи, богиня держит в руках оливковую ветвь – античный символ мира. О ее воинственной силе здесь напоминает лишь алебарда (копье с секирой). Идея морального превосходства Разума над стихийными силами раздора, дикой и необузданной природы выражена в фигуре Афины, укрощающей Кентавра. Художник подчеркивает непреклонное спокойствие, даже некоторую поэтичность богини с одной стороны, а с другой – мятежный дух, внутреннюю неуравновешенность побежденного Кентавра.

Боттичелли. Паллада и Кентавр. 1482 г. Флоренция.



*Сандро Боттичелли. Портрет
молодой женщины.
(предположительно
Симонетты Веспуччи.)*



- *Сандро Боттичелли.
Портрет юноши.*



«Портрет мужчины с медалью, изображающей Козимо Медичи» - одна из самых совершенных работ Боттичелли. Он отказался от принятого профильного погрудного портрета на нейтральном фоне. Спокойный пейзаж за спиной мужчины созвучен образу, он придает ему особую значительность и величие. Природа как будто вторит чувствам и настроениям человека. Изрезанные берега отдаленной реки четко повторяют очертания фигуры Козимо Медичи. В этом портрете художнику удалось достичь в полной мере изобразить духовную жизнь человека, его психологической характеристики. Сосредоточенный, гордый и твердый взгляд свидетельствует о решительном и волевом характере.

Сандро Боттичелли. Портрет мужчины с медалью, изображающий Козимо Медичи. 1473-1474 гг.



Сандро Боттичелли. Рождение Венеры. 1485 г.

В «Рождении Венеры» изображена богиня любви, появившаяся из морской пены. Она плывет в раковине, зефиры дуют, направляя ее к земле, на берегу Венеру встречает нимфа, готовясь накинуть на нее покрывало.



Золотистые волосы Венеры, извилистые, льнущие к телу, напоминают шевелящиеся клубок змей; эта невольная ассоциация придает драматический оттенок образу богини любви: как будто предчувствие разрушительных страстей. Которое принесет с собой на землю это безгрешное и бездумное существо, бледно-золотой цветок, поднявшийся из морских глубин.

Сандро Боттичелли. Рождение Венеры. Фрагмент. 1485 г.



Сандро Боттичелли. Весна. 1478

Группа трех граций – характерное создание художника. Он любил эти колеблющиеся позы незаконченного, длящегося движения, длинные гибкие фигуры, едва касающиеся земли, их сплетения и изгибы, легкие покрывала на фигурах.



Закат Флоренции был трагичен. Кострами инквизиции он был отмечен на площадях города. Здесь сжигали книги Данте и Петрарки, «непристойные» картины, скульптуры, гравюры и рисунки известных мастеров. Великий Данте, изгнанный из Флоренции, больше никогда не вернется в свой родной город... В XVI в. Флоренция уступает свою роль Риму, но остается одним из крупнейших городов Италии – «культурной провинцией», по праву гордящейся своим богатым прошлым.

*Сандро Боттичелли. Портрет Данте.
1480-1485 гг.*

Вопросы и задания.

- 1.** Почему Флоренцию называют колыбелью итальянского Возрождения?
- 2.** Каковы основные сюжеты и темы творчества Донателло? Какие из его произведений произвели на вас особое впечатление?
- 3.** Что, на ваш взгляд, особо отличает творчество Мазаччо?
- 4.** Какие из прославленных шедевров Боттичелли вам запомнились и почему?

Дома: Опишите одно из понравившихся вам произведений.