

Романтизм во Французской живописи XIX века.

Романтическое направление в различных областях искусства возникает в Европе в виде отдельных явлений в конце 18 века. В начале второго десятилетия 19 века создаются уже группы художников, которые представляют это направление в искусстве различных стран. Наибольшего своего расцвета в изобразительном искусстве романтизм достигает в период 1820—1830 годов, а затем начинается длительный период спада и вырождения романтического направления.

Первым крупным мастером французской романтической живописи стал Теодор Жерико (1791—1824).

Первая картина Жерико, появившаяся в Салоне, — «Портрет лейтенанта Дьедонне», или «Офицер конных егерей» (1812, Лувр)





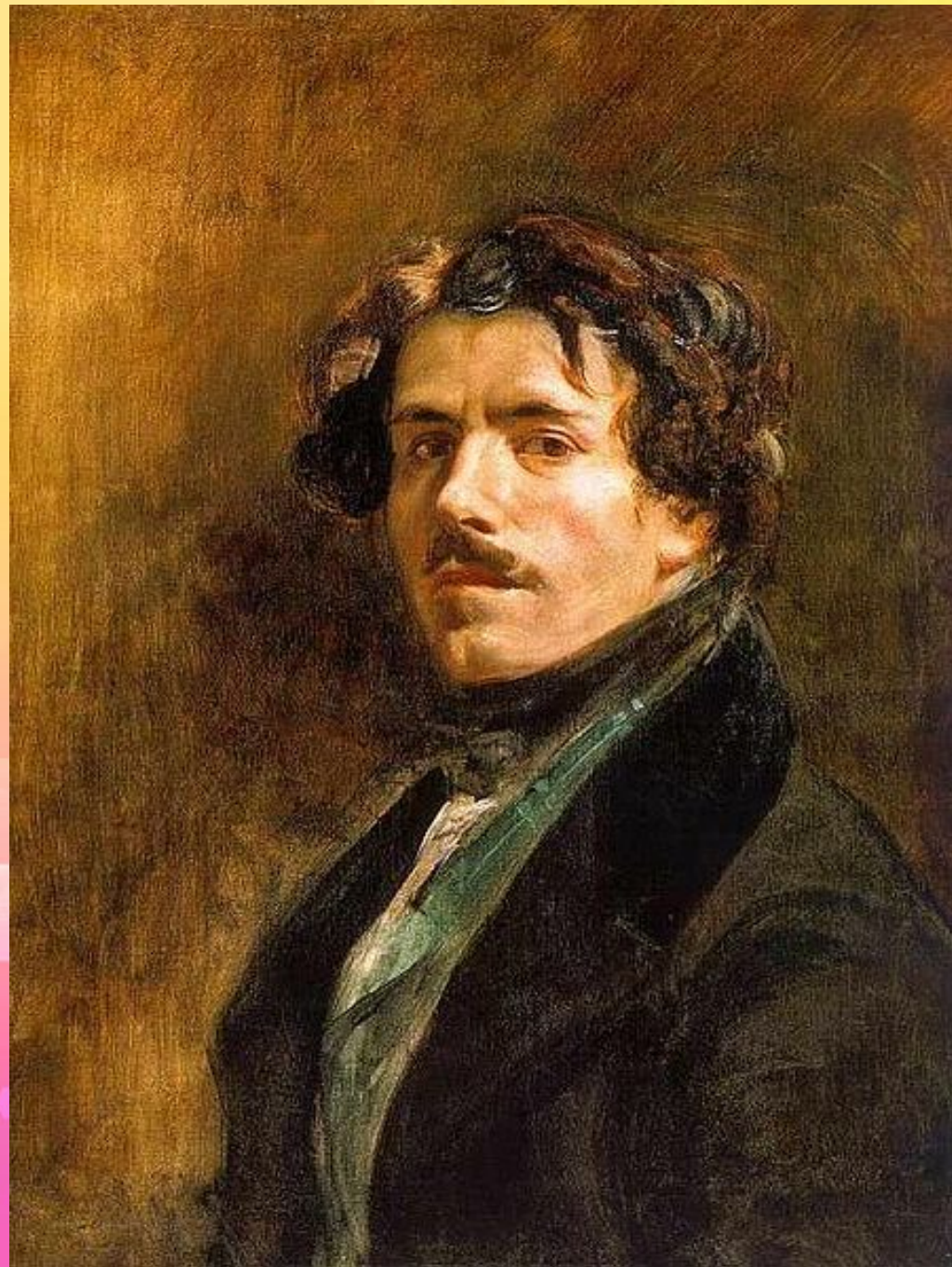
Её написание
обнаружило
выдающийся талант
молодого
художника.

Необычайная
динамичность
композиционного
построения
соединялась в этой
картине с бурной,
энергичной манерой
письма и силой
тоновых контрастов.

Эжен Делакруа.

Делакруа родился в буржуазной семье, тесно связанной с республиканскими кругами.

Он учился в мастерской Герена. Наибольшее влияние на формирование его таланта оказали дружба с Жерико, изучение творчества Гойи и старых мастеров, особенно Рубенса и Микеланджело. Впервые Делакруа выставил в Салоне большую картину «Ладья Данте» (1822).



В ней изображены Данте и Вергилий, переезжающие в ладье Ха-рона через адскую реку Ахерон. Все здесь полно романтической напряженности. Тьма ночи озарена кровавыми отблесками адских огней.



Красный плащ Вергилия и белый талар Данте среди коричневатых обнаженных тел на фоне ночного неба создают драматические контрасты, содействующие силе общего впечатления.

Полная зрелость решения всех основных проблем романтической живописи была впервые достигнута в его картине «Хиосская резня» (1824).

В основу картины было положено современное событие — нападение турок на греческий остров Хиос, разгром этого острова, уничтожение городов и поселений, убийство и угон в рабство беззащитных людей.



Во второй половине 20-х годов Делакруа пишет много картин на литературные мотивы. Особенно часто он берет их из английской литературы.

Жан Доминик Энгр.

В его творчестве нашли свое продолжение профессиональные приемы и некоторые принципы творческого метода его учителя — Давида. Однако то обстоятельство, что художественная деятельность Энгра проходила в иных, изменившихся, общественно-исторических условиях, определило принципиальное отличие классицизма Энгра от революционного классицизма Давида.





Программным выражением его художественной системы является произведение «Апофеоз Гомера» (1827, Лувр).

Фигура Гомера, напоминающая изображение римской статуи, помещена в центре картины. По сторонам симметрично расположены по образцу рафаэлевских композиций группы поэтов и художников — носителей классической традиции, начиная с поэтов Древней Греции и кончая Корнелем, Расином и Пуссенем. Эта картина является как бы декларацией величия исторических традиций классицизма и объявлением представителей новейшего классицизма ее преемниками и продолжателями, единственными достойными наследниками великого прошлого.

Особенно яркого выражения система Энгра достигает в ряде изображений обнаженных женских фигур, наиболее известным из которых является «Источник» (1807—1856, Лувр).

Характерно, что эта картина была закончена Энгром после долголетнего перерыва работы над ней, причем завершение не потребовало от художника сколько-нибудь значительной переработки сделанного ранее.

«Источник» — одна из лучших картин Энгра как по красоте и точности рисунка, так и по живописи. В картинах Энгра обнаженное тело всегда написано цельным локальным «тельным» тоном — одним, более светлым, для женских, другим, более темным и коричневатым, для мужских фигур.



Поль Деларош (1797—1856).

Характерным представителем реакционной ветви романтизма был Поль Деларош. Его исторические картины пользовались большим успехом у буржуазной публики. Изображая эффектные мелодраматические сцены из французской и английской истории, Деларош уделял особое внимание точности воспроизведения обстановки, мебели, одежды, оружия.



Известнейшими картинами Делароша являются «Сыновья Эдуарда IV в Тауэре перед их убийством» (1830, Лувр) и «Оливер Кромвель у гроба Карла I» (1831, Ним, Музей). Обе картины рассчитаны на то, чтобы поразить зрителя зловещими и мрачными событиями. Вторая картина была повторена Деларошем во время следующей революции.





