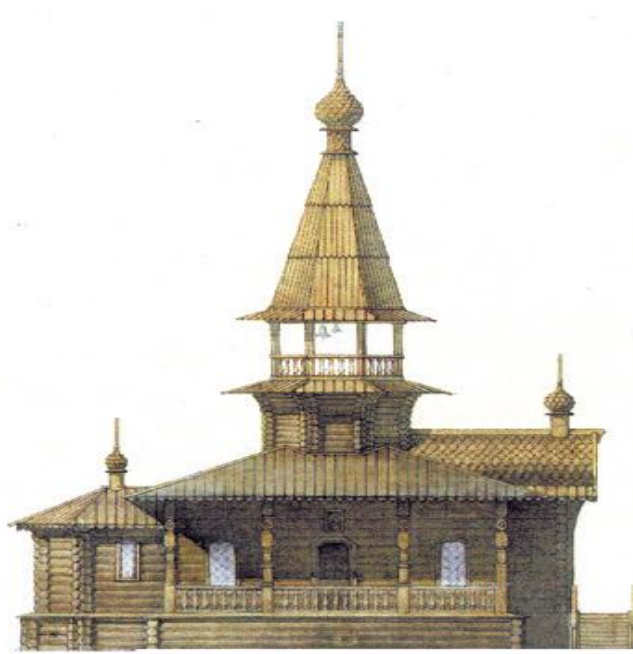


Шатровое зодчество на Руси

Исаков Никита

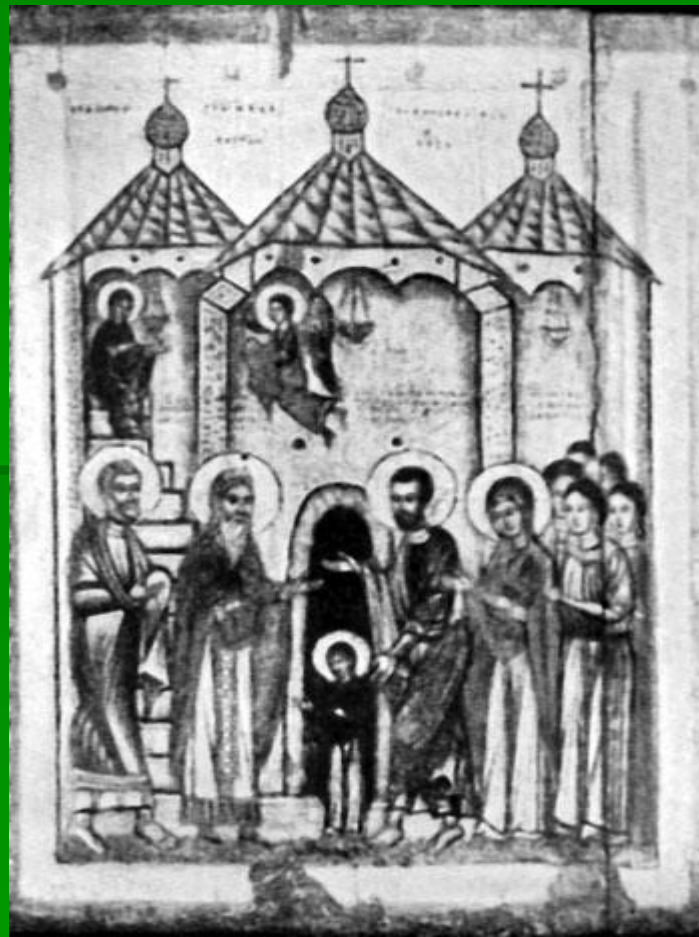
В русском деревянном зодчестве шатёр является довольно распространённой формой завершения деревянных церквей. Так как с древнейших времен деревянное строительство на Руси было преобладающим, то большинство христианских храмов так же строилось из дерева. Типология церковной архитектуры перенималась Древней Русью из Византии. Однако в дереве чрезвычайно трудно передать форму купола - необходимого элемента храма византийского типа. Вероятно, именно техническими трудностями вызвана замена в деревянных храмах куполов шатровыми завершениями.





Конструкция
деревянного шатра проста, её
устройство не вызывает
серьёзных затруднений. Хотя
самые ранние известные
деревянные шатровые храмы
относятся к XVI веку, есть
основания думать, что форма
шатра была распространена
ранее. Имеется изображение
несохранившейся церкви в
селе Упе Архангельской
области, клировые записи
которой относят строительство
храма к 1501 году

Многие историки склонны полагать, что шатровыми были несохранившиеся деревянные храмы в Вышгороде (1020—1026 годы), Устюге (конец XIII века), Ледском погосте (1456 год) и Вологде (конец XV века).



На протяжении столетий деревянное строительство, тесно связанное с народной средой, велось по старым, хорошо знакомым образцам. Строители придерживались нескольких сложившихся типов, поэтому более поздние постройки в целом должны были повторять предшествовавшие им. Часто плотников обязывали строить новый храм по образцу старого, пришедшего в негодность. Консервативность деревянного зодчества, замедленность его развития позволяют думать, что основные его формы не претерпели существенного изменения со времени своего возникновения.

Конструкция шатра

Конструкция шатра обыкновенно очень проста.

Несколько (чаще всего восемь) бревен сводятся в верхней точке, образуя ребра шатра.

Снаружи шатёр обшивают досками и иногда покрывают лемехом. Сверху на него ставится небольшая главка с крестом. Интересен факт,

что в деревянных храмах шатёр делался глухим, отделяясь от интерьера храма потолком. Это вызвано необходимостью защитить интерьер храма от атмосферных осадков, при сильном ветре проникающих через покрытие шатра.

