

Трезеский храм –
архитектурный
образ союза людей
и богов

*Афинский Акрополь как
выражение идеала красоты
Древней Греции*

ОРДЕР

Архитектурный, определенное сочетание несущих и несомых частей стоечно-балочной конструкции, их структура и художественная обработка.

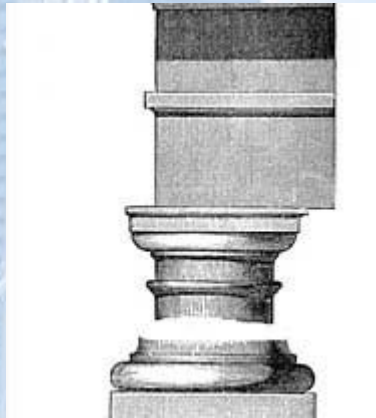
Ордер включает несущие части (колонна с капителью, базой, иногда с пьедесталом) и несомые (архитрав, фриз и карниз, в совокупности составляющие антаблемент). Классическая система ордеров сложилась в Др. Греции; основные ордера получили название от племен и областей: дорический, ионический, коринфский. Разновидность дорического ордера — тосканский, коринфского и ионического — композитный.

ДОРИЧЕСКИЙ ОРДЕР

Получил название от создавших его дорических племен.

Колонна дорического ордера не имеет базы.

Дорическая колонна тяжеловесна, чуть ниже середины - утолщена. Сегодня сохранились части храмов белого цвета: покрывавшие их краски с течением времени осыпались. Когда-то их фризы и карнизы были раскрашены в красный и синий цвета.



Храм бога моря
Посейдона
в Пестуме



ИОНИЧЕСКИЙ ОРДЕР



Каждая колонна имеет свое основание - базу. Средняя часть капители напоминает подушку с закрученными в спираль углами, волютами.

Имеет стройную колонну с базой, стволom, прорезанным вертикальными желобками (каннелюрами); капитель состоит из 2 крупных завитков (волют).

Родиной ионического стиля была Иония – территория на островах и в Аттике. По сравнению с дорическими, колонны ионического стиля более нарядны и стройны.

КОРИНФСКИЙ ОРДЕР

Чаще всего стали использовать коринфские капители в 4 в. до н.э., когда архитектура стала стремиться к большей пышности. Идея такой колонны возникла, когда один архитектор на кладбище случайно увидел корзину плодов, увитую проросшими листьями аканфа

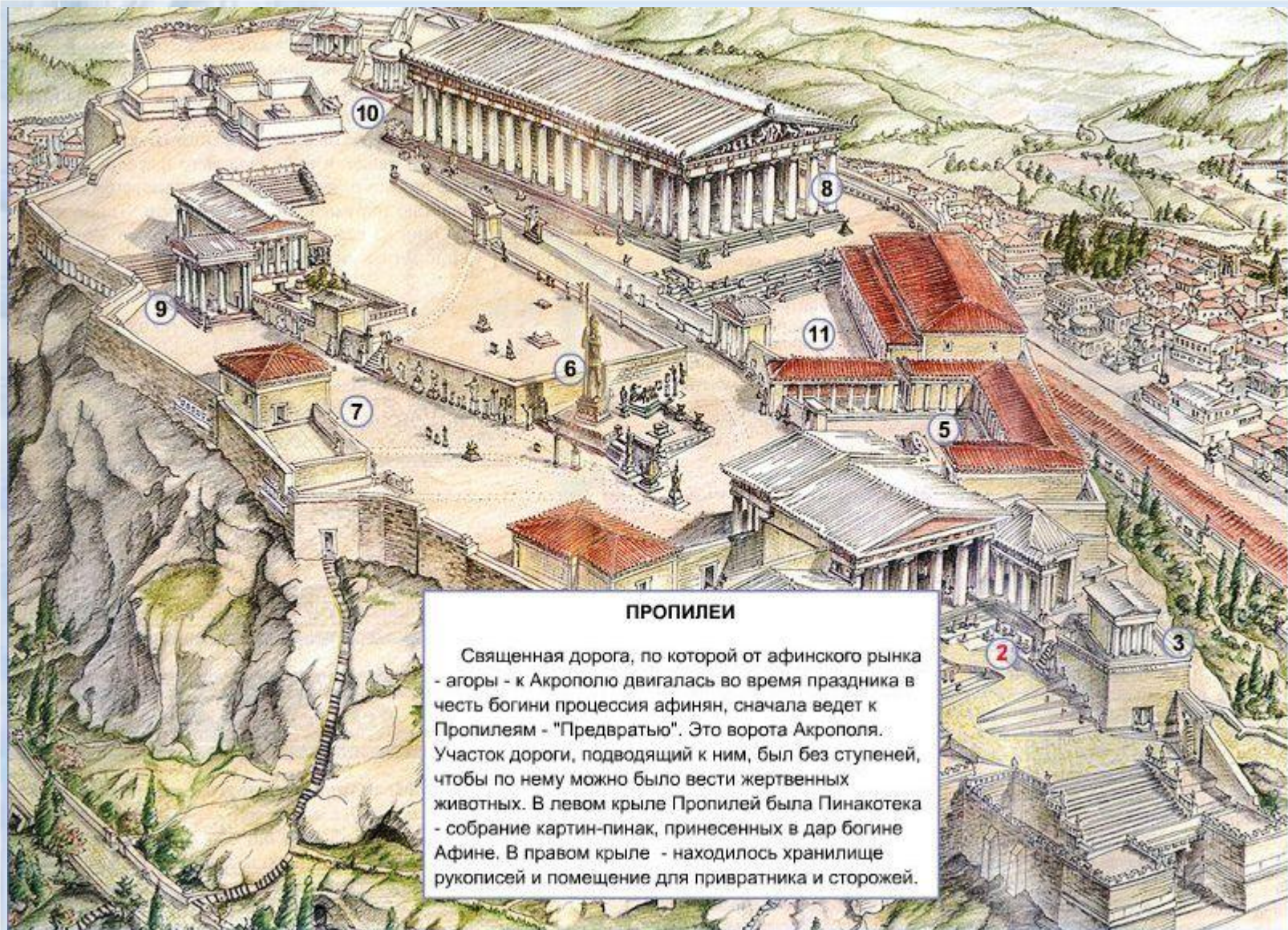


Афинский Акрополь



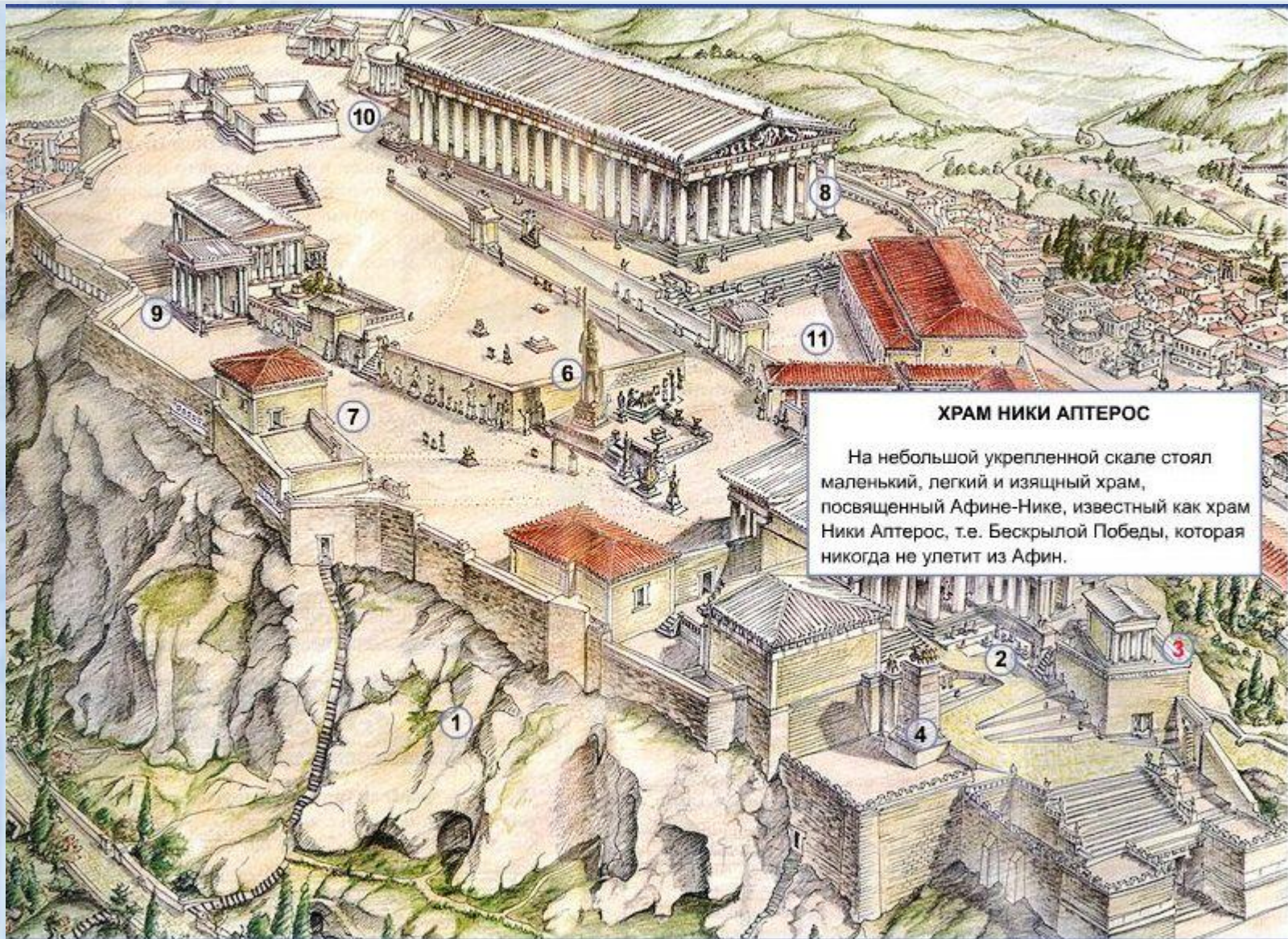
Современный вид Акрополя





ПРОПИЛЕИ

Священная дорога, по которой от афинского рынка - агоры - к Акрополю двигалась во время праздника в честь богини процессия афинян, сначала ведет к Пропилеям - "Преддверью". Это ворота Акрополя. Участок дороги, подводящий к ним, был без ступеней, чтобы по нему можно было вести жертвенных животных. В левом крыле Пропилей была Пинакотекa - собрание картин-пинак, принесенных в дар богине Афине. В правом крыле - находилось хранилище рукописей и помещение для привратника и сторожей.

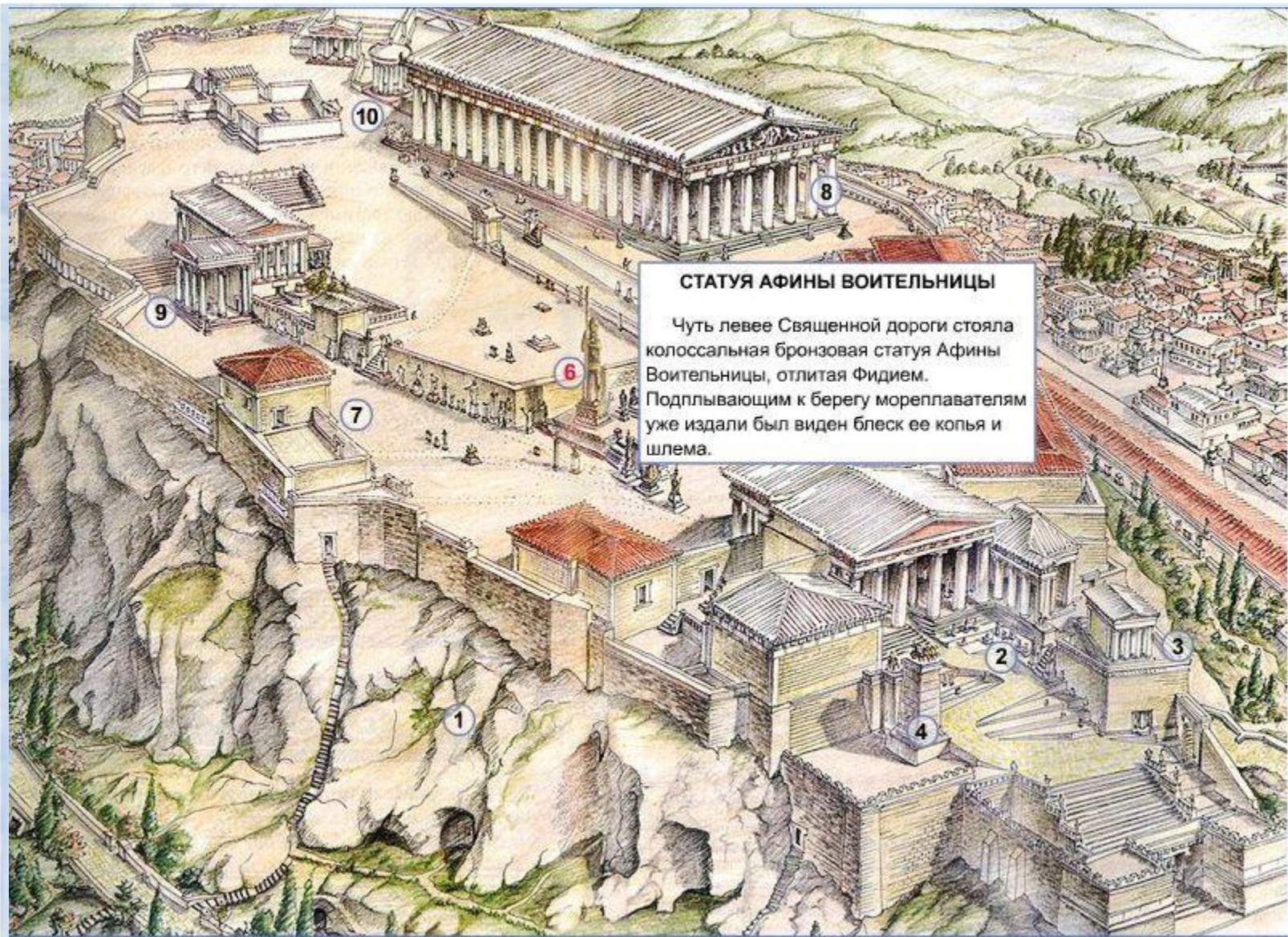


ХРАМ НИКИ АПТЕРОС

На небольшой укрепленной скале стоял маленький, легкий и изящный храм, посвященный Афине-Нике, известный как храм Ники Аптерос, т.е. Бескрылой Победы, которая никогда не улетит из Афин.

Храм Ники Аптерос





СТАТУЯ АФИНЫ ВОИТЕЛЬНИЦЫ

Чуть левее Священной дороги стояла колоссальная бронзовая статуя Афины Воительницы, отлитая Фидием. Подплывающим к берегу мореплавателям уже издали был виден блеск ее копья и шлема.



ПАРФЕНОН.

Парфенон - храм Афины-Девы, который построил знаменитый архитектор Иктин. Величественный храм окружен со всех сторон колоннами.

Во фронтонах располагались скульптуры, изображавшие рождение Афины из головы Зевса и ее спор с морским богом Посейдоном за власть над

Аттикой. Рельефы над колоннами храма изображали сцены сражений с кентаврами и амазонками.

На фризе - ленте рельефов, идущей поперек стен Парфенона была изображена процессия афинян, шествующих к богине Афине, чтобы подарить ей драгоценное одеяние.

Детали архитектуры, скульптура и рельефы храма были ярко раскрашены. Храм непривычно для нас был ярким и пестрым.

В самом храме стояла статуя Афины-Девы из золота и слоновой кости, работы Фидия, в специальном хранилище храма помещались священные деньги богини и казна Афин и их союзников.



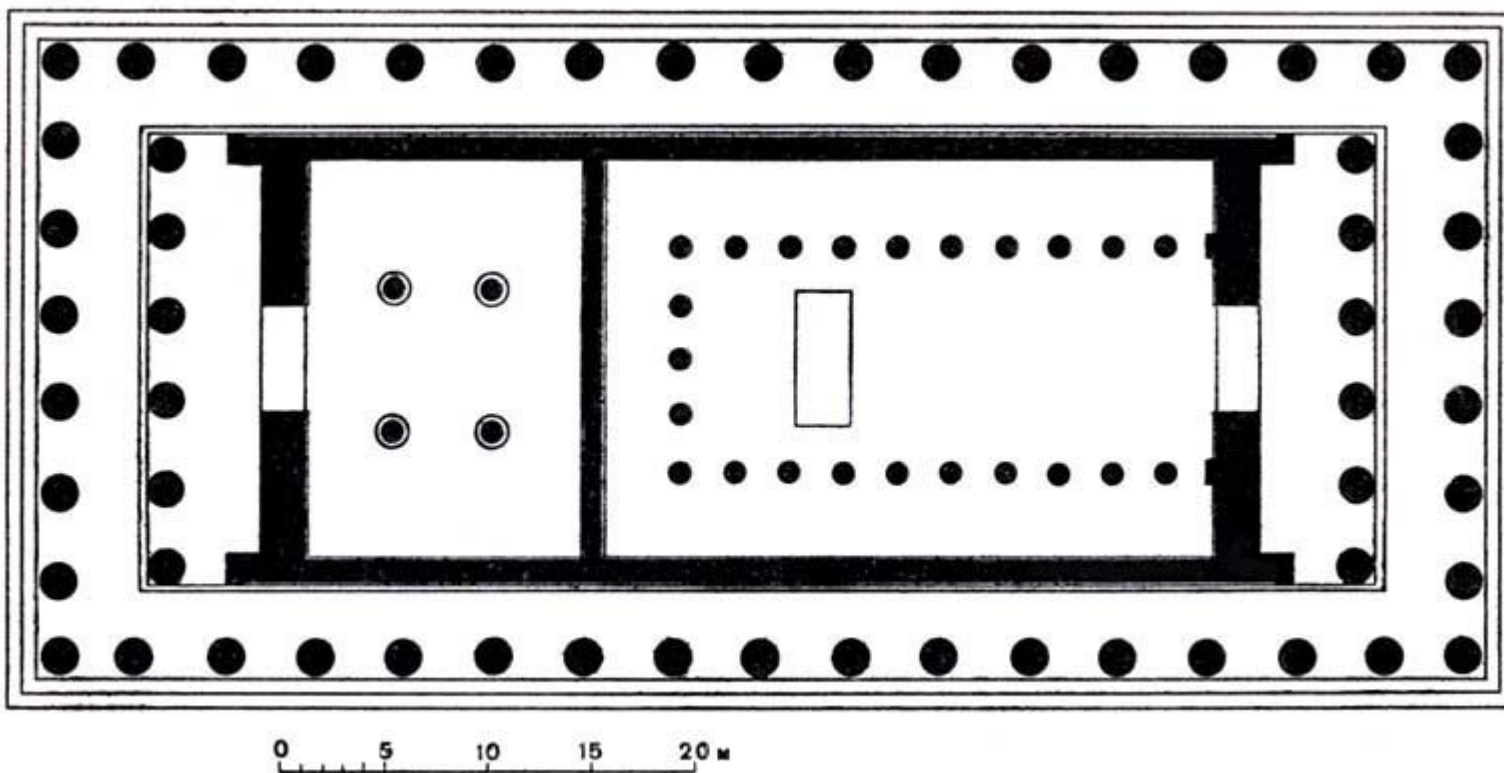
Парфенон



ПАРФЕНОН

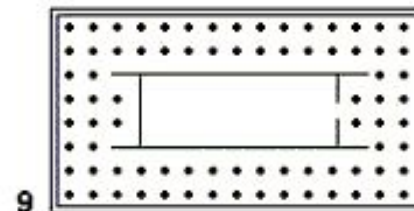
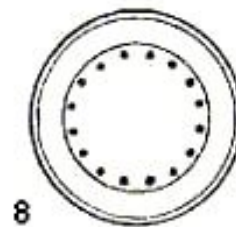
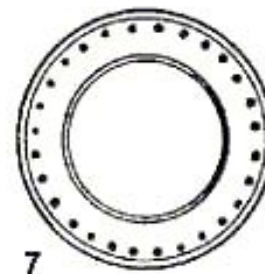
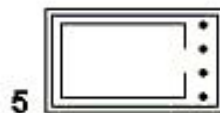
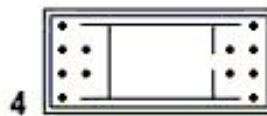
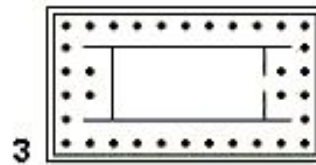
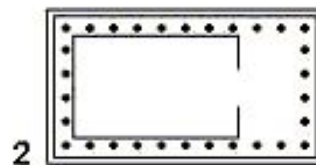
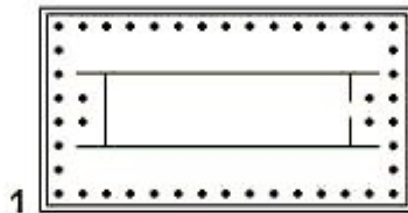
- Храм Афины Парфенос на Акрополе в Афинах. Расположен напротив Эрехтейона, построил знаменитый архитектор Иктин. В храме стояла статуя Афины-Девы из золота и слоновой кости работы Фидия, в специальном хранилище храма хранились священные деньги богини и казна Афин и их союзников. Во фронтонах Парфенона, между скатами крыши, располагались скульптуры, изображавшие рождение Афины из головы Зевса и ее спор с морским богом Посейдоном за власть над Аттикой.
- Мраморный дорический периптер с ионическим скульптурным фризом (447-438 до н. э., архитекторы Иктин и Калликрат) замечателен величественной красотой форм и пропорций. Статуи фронтонов, рельефы метопа и фриза (окончены в 432 до н. э.) созданы под руководством Фидия. Разрушен в 1687; частично восстановлен.

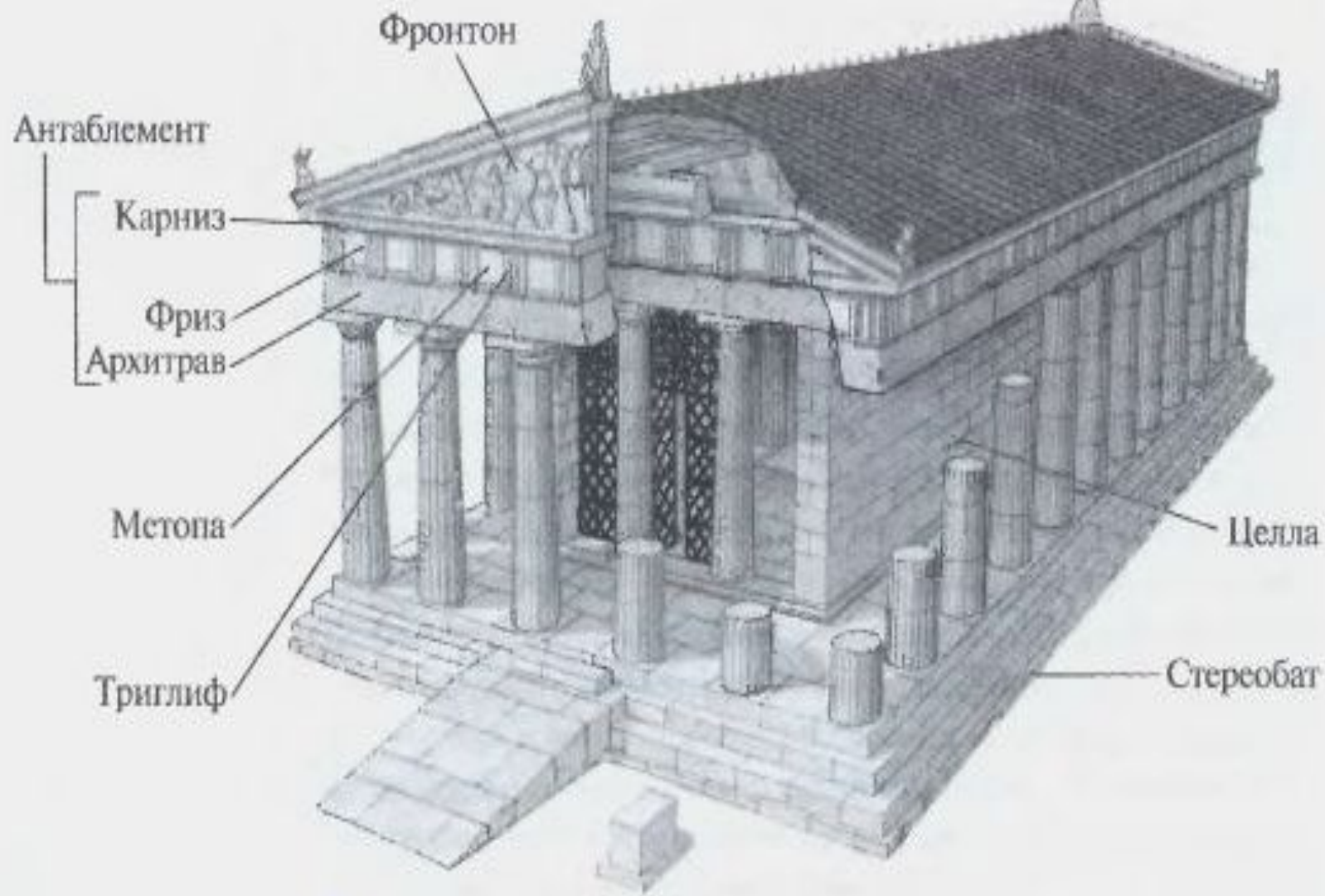
План Парфенона



Типы греческих храмов

- 1 — *периптер*
- 2 — псевдопериптер
- 3 — псевдодиптер
- 4 — амфипростиль
- 5 — простиль
- 6 — храм в антах
- 7 — толос
- 8 — моноптер
- 9 — *диптер*







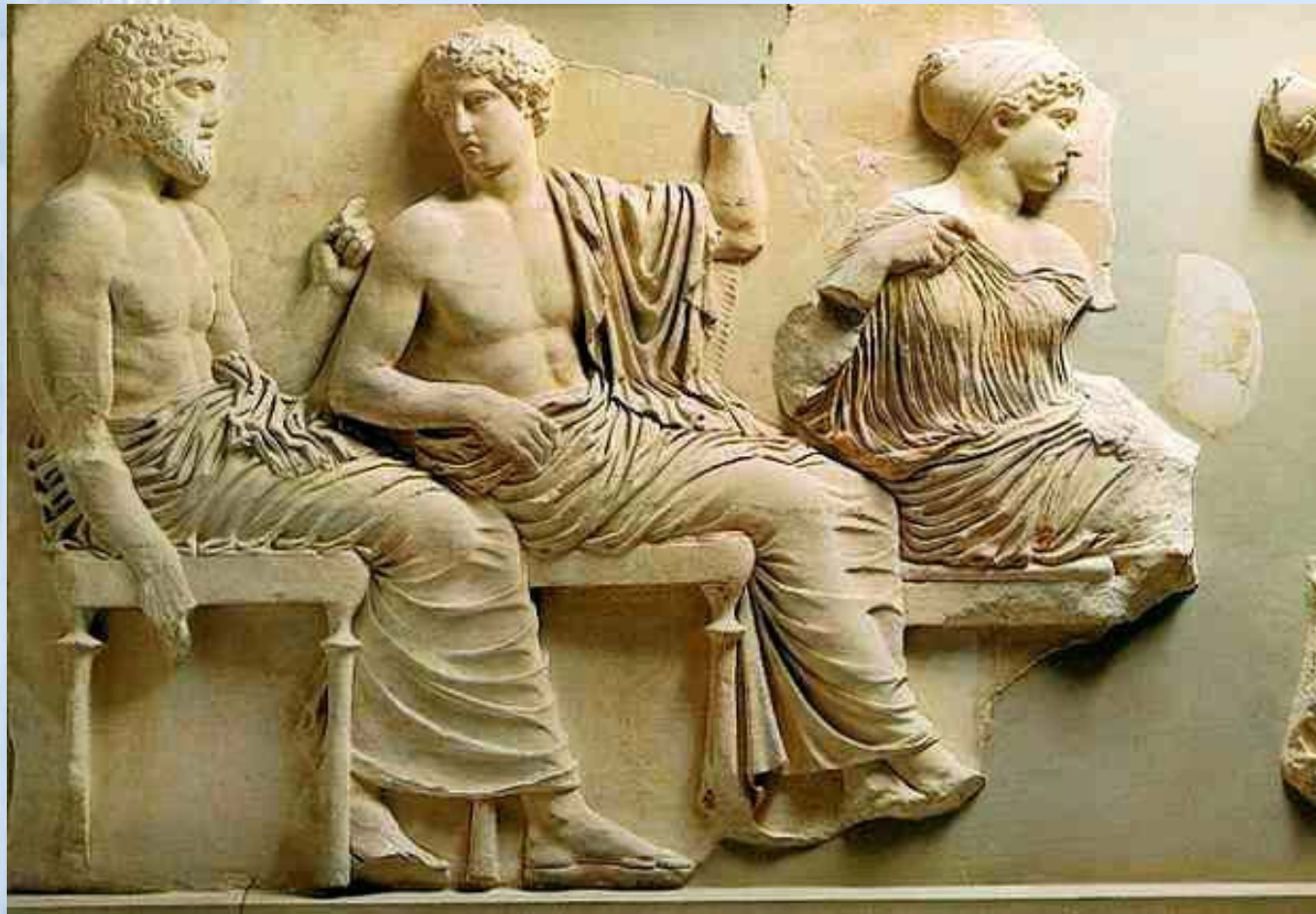


Колоннада Акрополя

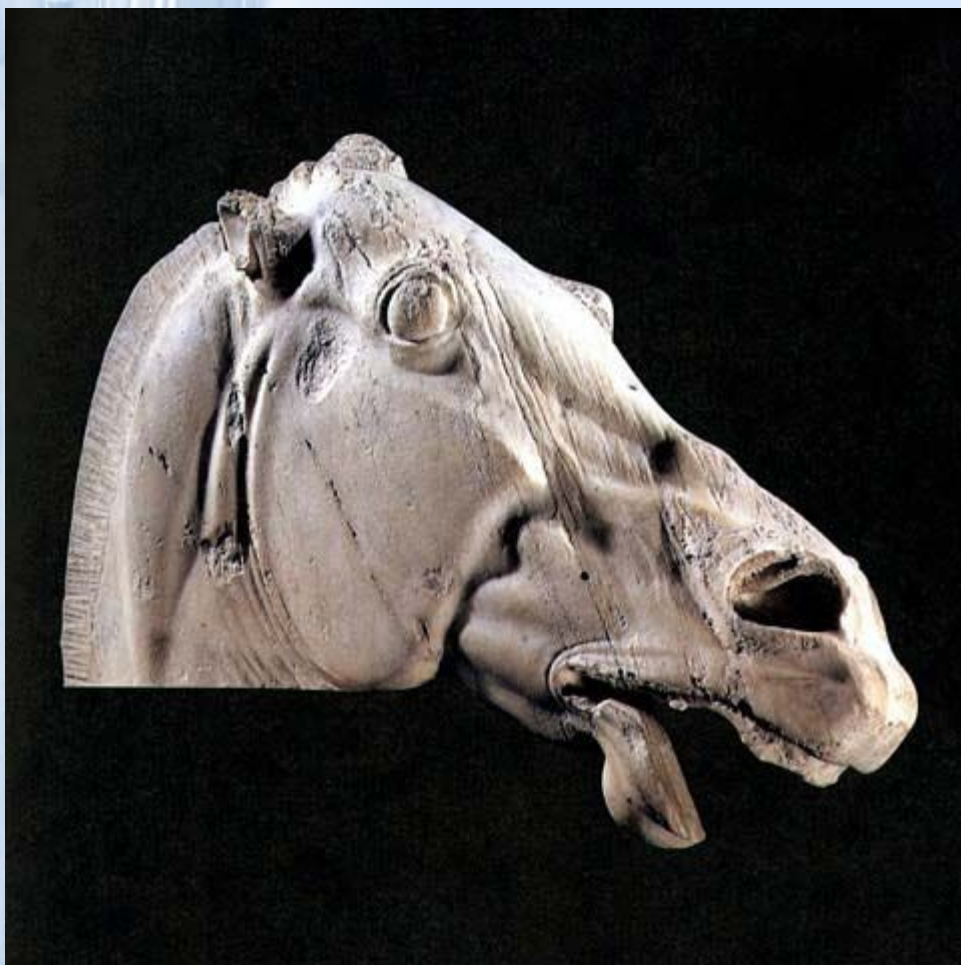
Фронтон Парфенона

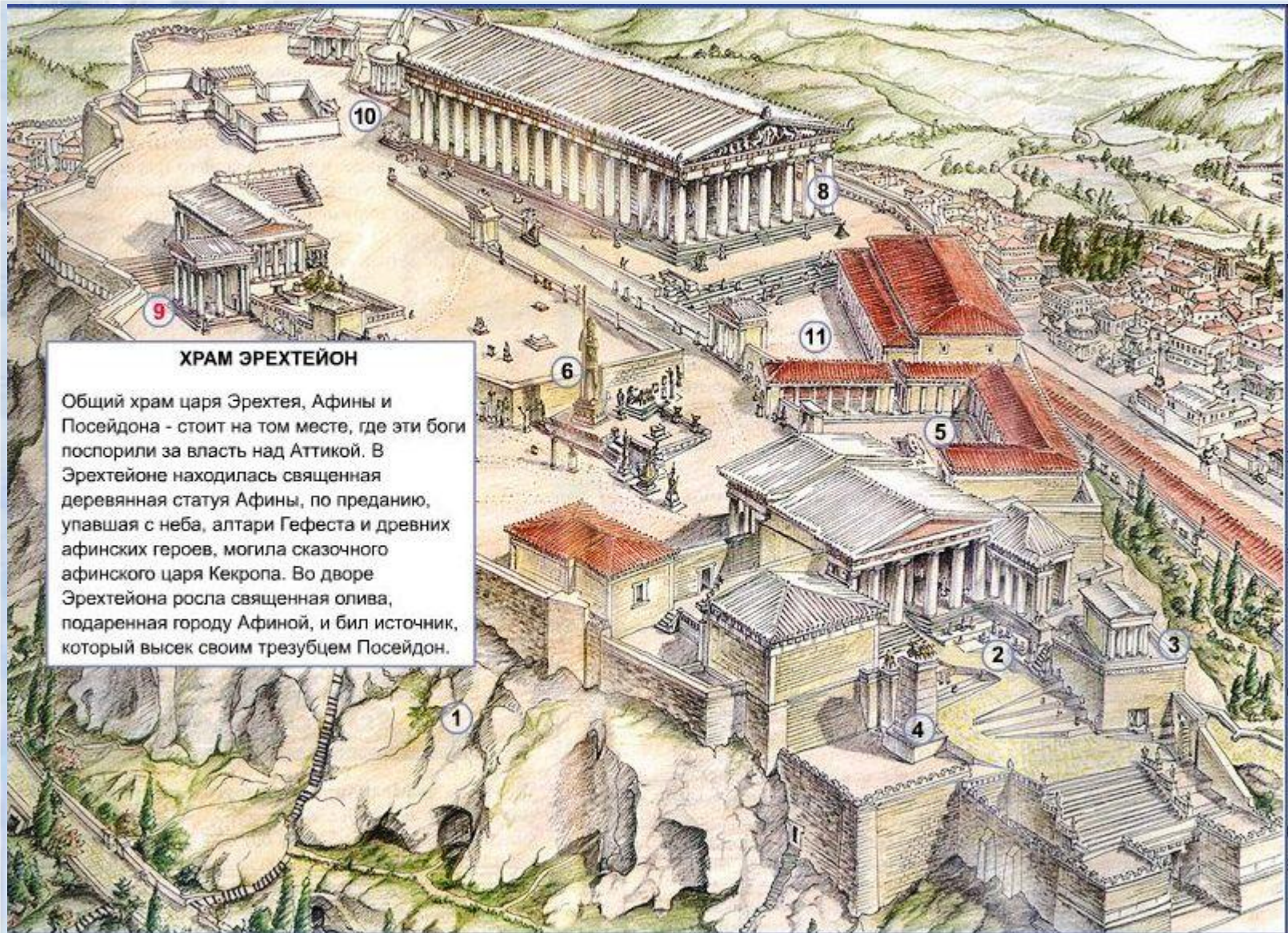


Круг Фидия



Голова коня





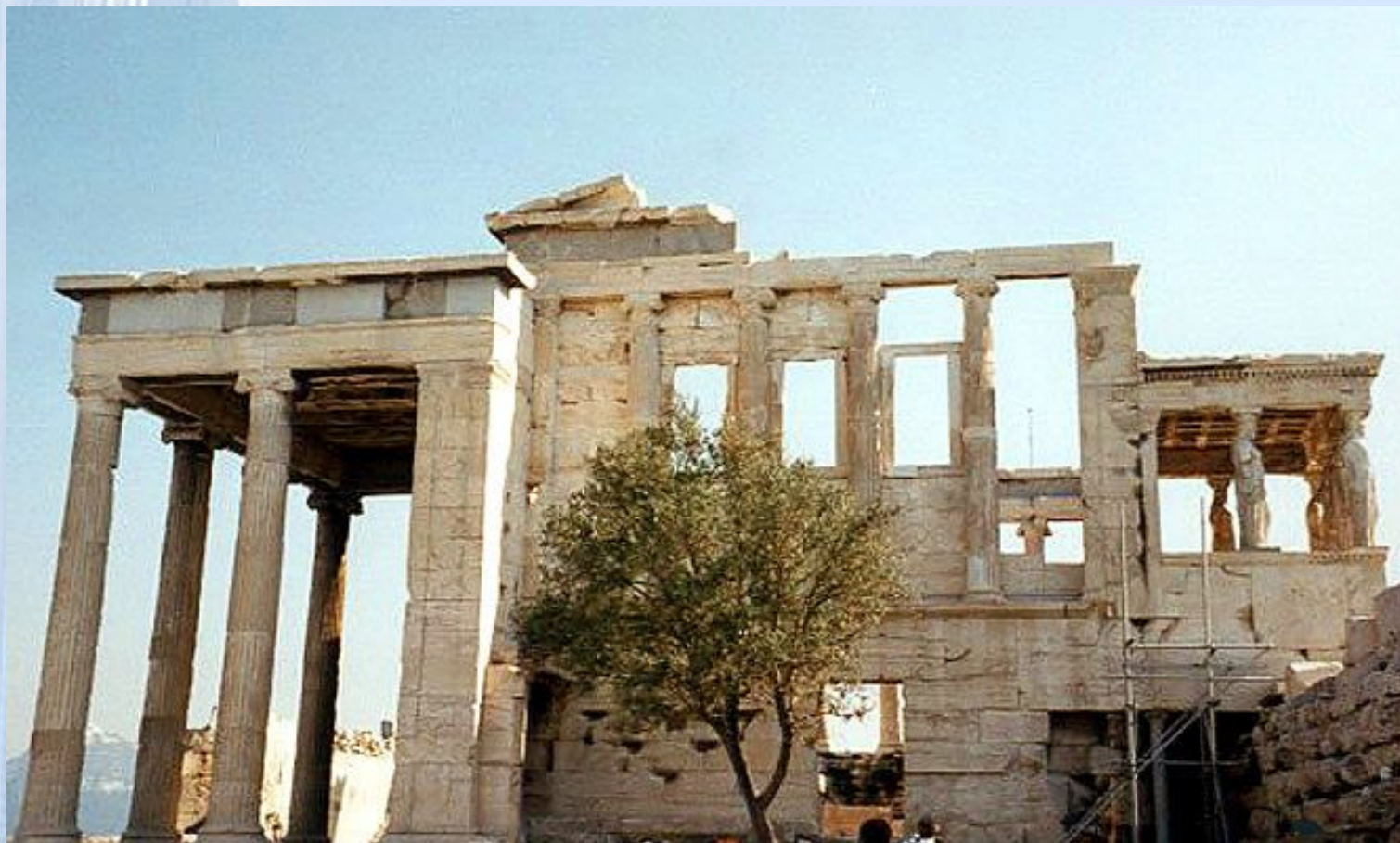
ХРАМ ЭРЕХТЕЙОН

Общий храм царя Эректа, Афины и Посейдона - стоит на том месте, где эти боги поспорили за власть над Атикой. В Эрехтейоне находилась священная деревянная статуя Афины, по преданию, упавшая с неба, алтари Гефеста и древних афинских героев, могила сказочного афинского царя Кекропа. Во дворе Эрехтейона росла священная олива, подаренная городу Афиной, и бил источник, который высек своим трезубцем Посейдон.

Эрехтейон – общий вид



Стены храма Эрехтейона



Портик с кариатидами



Театр Диониса

