



Ἰάνης ἐς Ἐπιπέδουῖα - Ἐπίρη Νόουάυ Ἐὲ Ἰ Ἐάαεὶ Ἰαδῖι - Ἰά Ἰδααεὸδῆ.mp3

# *Марина Цветаева*



26 сентября (8 октября)  
1892 года –  
31 августа 1941 года

*Красною кистью  
Рябина зажглась.  
Падали листья.  
Я родилась.*

*Спорили сотни  
Колоколов.  
День был субботний:  
Иоанн Богослов.*

*Мне и донныне  
Хочется грызть  
Жаркой рябины  
Горькую кисть.*

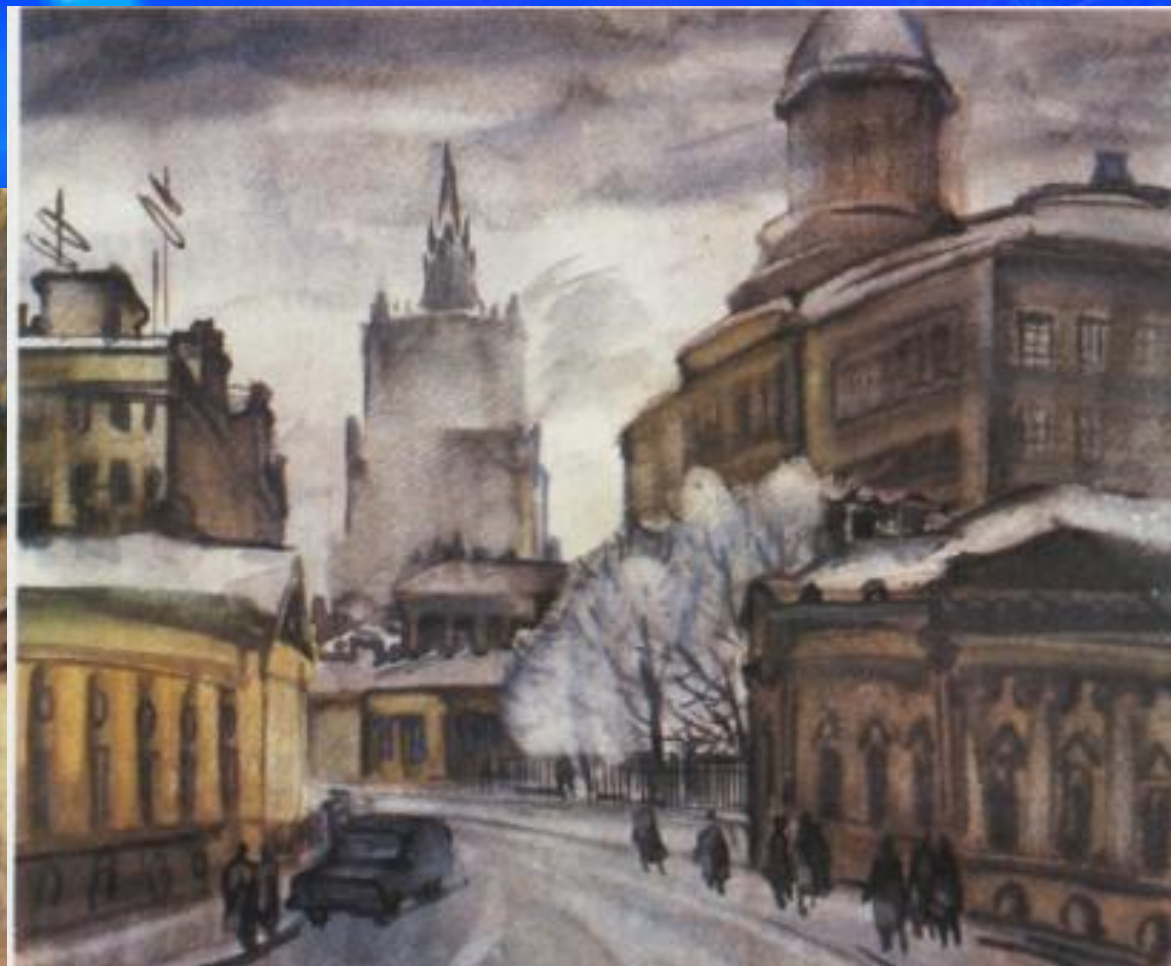
*16 августа 1916 года*



# ИСТОКИ ТВОРЧЕСТВА



Трёхпрудный переулок.



*Москва! Какой огромный  
Странноприимный дом!  
Всяк на Руси – бездомный.  
Мы все к тебе придём.*

## Литература XX в. М. И. Цветаева

Марина Ивановна Цветаева  
(1892 – 1941)



*Кто создан из камня, кто создан из глины, –  
А я серебрюсь и сверкаю!  
Мне дело – измена, мне имя – Марина,  
Я – брешная пена морская.*

*М. И. Цветаева*



Иван Васильевич Цветаев – искусствовед, основатель и директор Музея изящных искусств в Москве (Музей изобразительных искусств имени А. С. Пушкина).

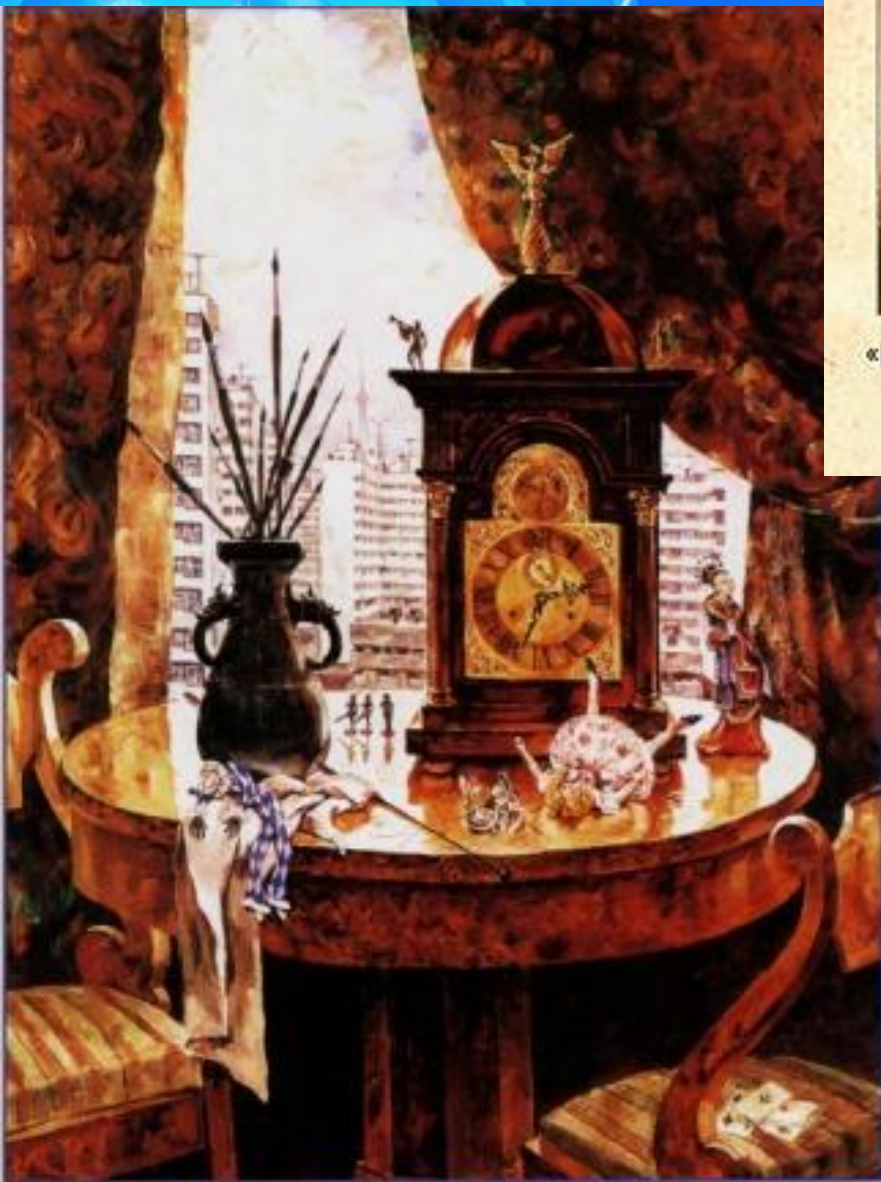
Мария Александровна Цветаева – редкостно одаренная в музыке ученица Рубинштейна.



*После такой матери  
мне оставалось лишь  
одно: стать поэтом.*  
*М. Цветаева*







С.М.Кравцов. Часы и музыка. 1972

Анастасия Цветаева



«ВОСПОМИНАНИЯ. ЧАСТЬ ПЕРВАЯ. ДЕТСТВО»

Читает Инна Сытник

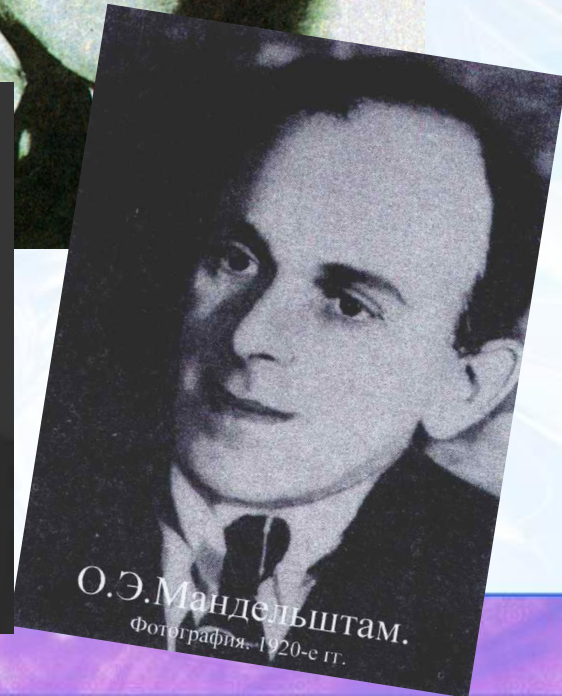
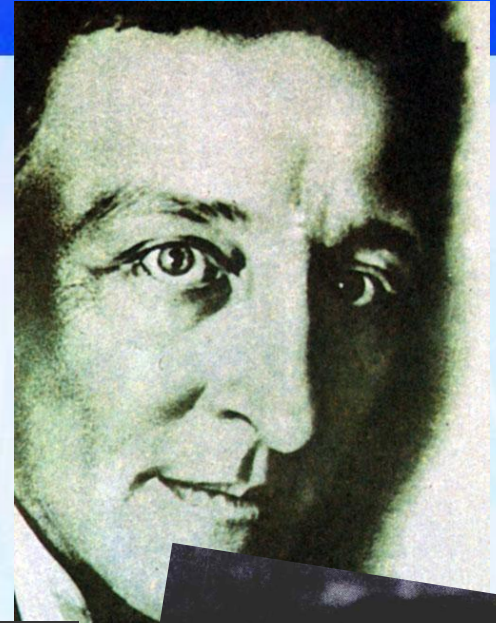


- Отец – профессор, основатель Московского музея изобразительных искусств.
- Мать – талантливая пианистка, ученица А.Рубинштейна.
- Прекрасное образование: языки, музыка, рисование.
- «Книги мне дали больше, чем люди. Я мысленно всё пережила, всё взяла.»



# Учителя. Друзья.

*«Литературных влияний не знаю, знаю человеческие» М. Цветаева.*





# Любовь...



*Писала я на аспидной доске,  
И на листочках вееров поблеклых,  
И на речном, и на морском песке,  
Коньками по льду и кольцом на стёклах, -*

*И на стволах, которым сотни зим...  
И, наконец, чтоб было всем известно! –  
Что ты любим! любим! любим! любим! –  
Расписывалась – радугой небесной...*

Марина Цветаева и Сергей Эфрон. 1911 год.

# Семья



**Муж – Сергей Эфрон**



**Дочь – Ариадна Эфрон**



**Сын - Георгий Эфрон**







*Вся моя  
жизнь –  
роман с  
собственной  
душой .*

*М. Цветаева*



- 1910 – «Вечерний альбом»
- 1912 – «Волшебный фонарь»
- 1913 – «Из двух книг»
- 1920 – «Лебединый стан»
- 1921 – «Вёрсты»
- 1921 – «Стихи к Блоку»
- 1922 – «Разлука»
- 1923 – «Ремесло»
- 1923 – «Психея. Романтика»
- 1924 – «Молодец»
- 1928 – «После России»
- 1933 – «Живое о живом»
- 1934 – «Дом у старого Пимена»
- 1934 – «Пленный дух»
- 1935 – «Мать и музыка»
- 1936 – «Отец и его музей»
- 1936 – «Нездешний вечер»
- 1937 – «Мой Пушкин»
- 1938 – «Повесть о Сонечке»





# Мироощущение

- ❖ Романтик, воспринимающий жизнь как дарованное на миг счастье
- ❖ Поэт черпает вдохновение из безмерности своей души
- ❖ Противопоставление «Я» окружающему миру
- ❖ «Одна из всех – за всех – противу всех!»
- ❖ Жизнь и творчество невозможно разделить
- ❖ «Я не верю стихам, которые льются. Рвутся – да!»
- ❖ «Стихи - есть бытие»
- ❖ «Равенство дара души и глагола – вот поэт»





# Тематика творчества

- Тема детства (период всестороннего обогащения личности)
- Тема природы (колыбель человека)
- Тема дома и бездомья (обиталище души)
- Тема конфликта быта и бытия
- Тема России (Москва, историческая судьба)



- Тема смерти (жизнь – дар, быстротечный)
- Тема высокого назначения Поэзии
- Тема любви как дарованного судьбой счастья
- Тема обречённой жертвенности («Лебединый стан»)

# Лирическая героиня



**Тождественна личности поэта,  
противопоставлена внешнему  
миру, порой эгоцентрична,  
абсолютно искренна, честна,  
требовательна к себе**





**К. Васильев. Ожидание.**

*Вот опять окно,  
Где опять не спят.  
Может - пьют вино,  
Может - так сидят.  
Или просто - рук  
Не разнимут двое.  
В каждом доме, друг,  
Есть окно такое.*

*Крик разлук и встреч -  
Ты, окно в ночи!  
Может - сотни свеч,  
Может - три свечи...  
Нет и нет уму  
Моему - покоя,  
И в моём доме  
Завелось такое.*

*Помолись, дружок, за бессонный  
дом,  
За окно с огнём!*

*23 декабря 1916*

# Любимые образы



**Конкретно –  
исторические:**

*Казанова, Лжедмитрий,  
Марина Мнишек, Карл VIII,  
Наполеон, Степан Разин.  
Пушкин, Блок, Магдалина*

**«Литературные»**

*Федра, Орфей, Гамлет,  
Офелия, Ариадна. Кармен,  
Кавалер де Грие, Дон Жуан  
и другие*

**Предметные:**

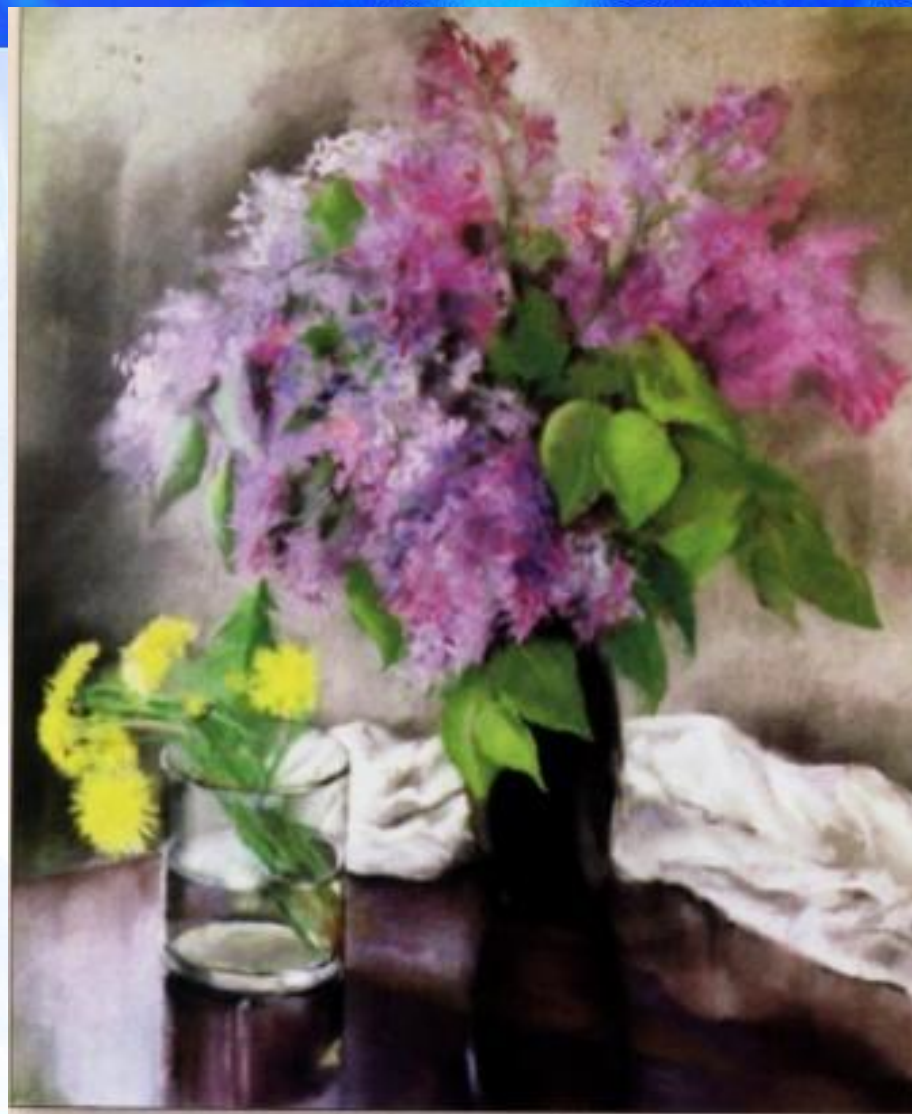
- Крыло (крылатость), орёл, лебедь, ворон ...
- Шпага, клинок, кинжал, меч – знаки рыцарства, символ мужества
- Плащ, занавес...
- Море, волна, пена, камень...
- Деревья: тополь, рябина, бузина
- Письменный стол
- Окно, свеча, ночь, звёзды...



# Цветовая символика



- Любимые цвета – огненные
- Цвет – носитель смысла
- Контрастность цветов ( тонов )  
(серебро – огонь, черное – белое и т.п.)



А.Горбунов. Сирень. 1997

# Поэтическая интонация



- Дробление поэтического текста (потока) на выразительные отрезки
- Использование пауз для выражения смысла
- Графическое выражение интонационного смысла через использование тире, многоточие (фигура умолчания)
- Перенос как приём создания ритмического рисунка текста



# Своеобразие поэтического стиля Марины Цветаевой

- Автобиографичность Л. Г.
- Смешение стихий (речевой, эмоциональной)
- Контрастность
- Многомерность образов
- Цветовая и предметная символика
- Ёмкость словоформы (неологизмы)
- Звукопись
- Диалогичность формы
- Глубинная связь с народным творчеством
- Графические приёмы создания образов



А.Габов. Свет и тени. 1996





ЛЕ





