

**Арес –
неукротимы
й бог войны**

Начертите эту таблицу в тетради и заполните её в течении урока

| | Греческий Арес | Римский Марс |
|---|----------------|--------------|
| Характер | | |
| Атрибуты | | |
| Символы | | |
| Окружение бога | | |
| Отношение людей и богов | | |
| Покровителем чего являлся | | |
| Дошедшие до наших дней памятники и произведения искусства | | |
| Факты, которые вас заинтересовали | | |

**«Неистовый Арес» - бог коварной,
вероломной войны, несущий
гибель и разрушение, войны ради
войны. Сын Зевса. Живёт на
Олимпе. Спутница Ареса богиня
раздора Эрида.**

**Кони носили имена: Блеск, Пламя,
Шум, Ужас.**

**Атрибуты: блестящий шлем, щит,
копье, горящий факел, собаки,
коршун.**

**Гомер упоминает Ареса в
«Илиаде» и «Одиссее»,
называя его
«смертоносный»,
«свирепый», «ужасный,
как демон», «губитель
людей», «разрушитель
городов»»**



Ares / Mars, the God of Severity, with his sword and shield.
At his feet, his bodhisattva.

*Неизвестный автор.
Арес Людовизи.
Римская мраморная
копия с греческого
оригинала.
Ок. 150 г. до н.э.
Национальный
музей, Рим*

**Рубенс. Битва амазонок с греками. 1615-1619 гг.
Старая Пинакотека, Мюнхен**



«Отец Марс» - один из древнейших богов Италии и Рима, входил в триаду богов. Марс сопровождал идущих на войну воинов, к нему обращались землевладельцы с просьбой дать плодородие полям, здоровья семьям, рабам, скоту. К нему взывали при обряде очищения. Был наделён тремя жизнями. Ему был посвящён март – первый месяц древнего календаря.

Марсу были посвящены животные: дятел, конь, бык, волк. Быка приносили в жертву в лесу. Коня приносили в жертву из победившей на бегах квадриги (колесницы). Символ Марса – копье и двенадцать щитов, один из которых упал с неба. Марс считался отцом Ромула – основателя города Рима.



Марс с форума
Нервы. Копия
90-х гг. I в. с
оригинала II в.
до н.э. Мрамор.
Капитолийский
музей, Рим



Скульптурный
портрет
императора
Августа из
Прима Порты.

Мрамор.

Начало I в.н.э.

Музеи Ватикана,

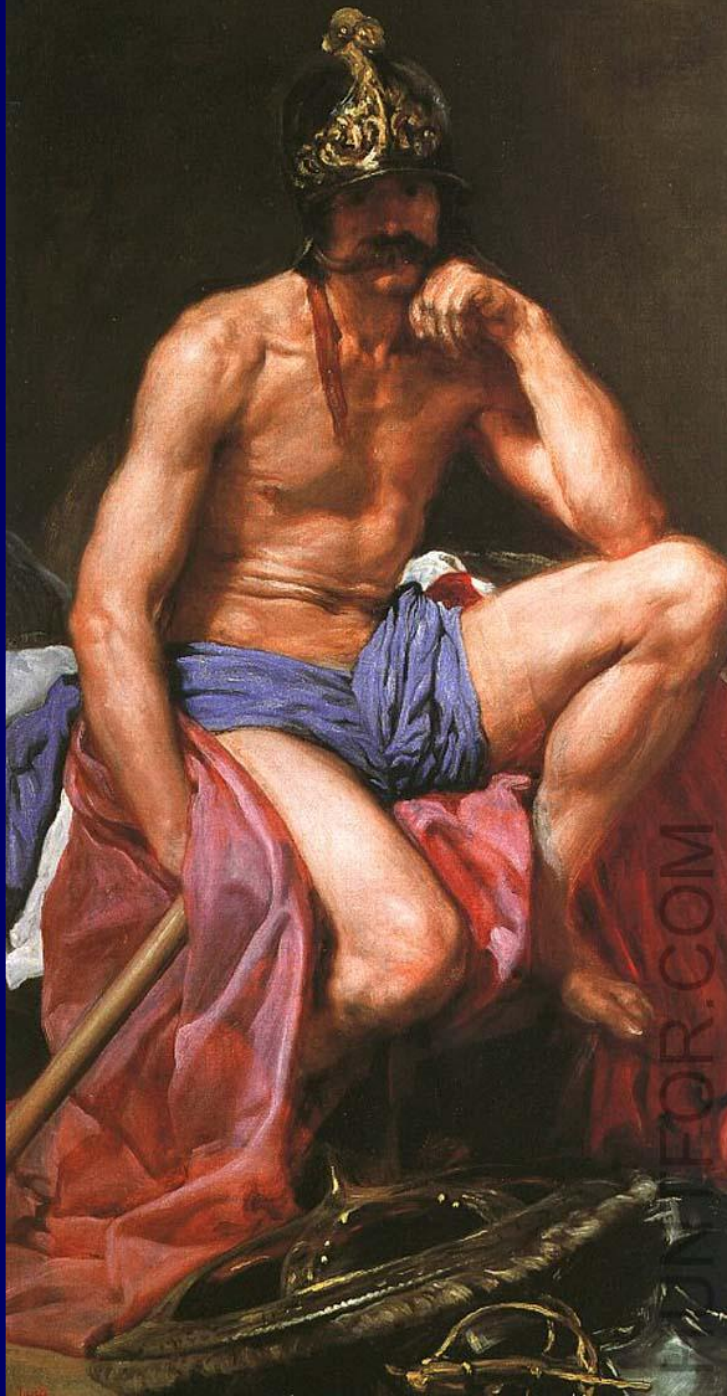
Рим



М.И.Козловский.
Памятник
А.В. Суворову.
1801 г.
Санкт-Петербург

Марсово поле в Санкт-Петербурге





Д. Веласкес.
Марс.

1639 – 1642 гг.
Прадо, Мадрид

**Позднее Марс становится
исключительно богом
войны и как таковой
отождествляется с
греческим Аресом.
Женой Марса считалась
Венера.**

Марс и Венера. Фрагмент фрески из Помпей. I в.н.э. *Национальный археологический музей, Неаполь*



*Сандро Боттичелли.
Венера и Марс. Около 1485 г.
Национальная галерея, Лондон*





*Паоло Веронезе.
Венера и Марс,
связанные
Амуром. XVI в.
Метрополитен-
музей.
Нью-Йорк*

Домашнее задание:

- 1. Что вам известно об истории создания Марсовых полей в крупных городах мира (Париже, Санкт-Петербурге)? Напишите об этом рассказ.**
- 2. Найдите материал о Дионисе (Вакхе). Подготовьтесь к уроку-тесту.**