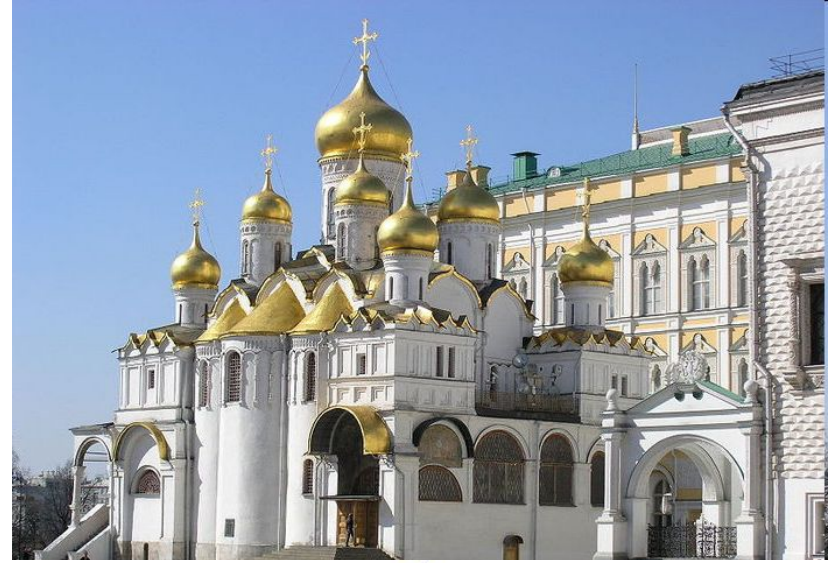


Живописцы древней Руси. Андрей Рублёв.



Андрей Рублёв.

- Не известны ни точная дата, ни место рождения, ни биография художника. Ему заказывали расписывать важнейшие храмы Московской Руси. Вместе с известными иконописцами Феофаном Греком и Прохором из Городца расписывает Благовещенский собор в Московской Кремле. Живя в Троице-Сергиевой лавре, Андрей Рублев, вероятно, мог работать не только в Москве, но и в разных местах Подмосковья, хотя об этом нет сведений.



- Благовещенский собор Московского кремля. Выполнил ряд икон для иконостаса.



- «Преображение», праздничный ряд

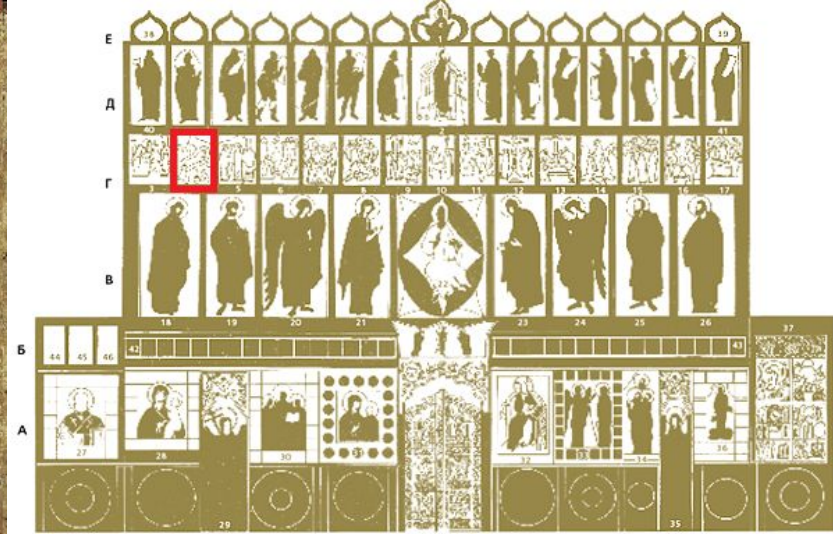


- **«Преображение»**
- Изображен момент, когда, согласно евангельской легенде, одежды Христа, поднявшегося на гору Фавор, засияли ослепительным светом.
- Композиция бросается в глаза своей широтой. Вверху отчетливо вырисовывается на фоне голубого круга фигура преобразенного Христа в ярко-белых, будто светящихся одеждах. П
- о сторонам его слева и справа — пророки. Их плащи, как крылья, трепещут на ветру. Совсем внизу, у края горы, упавшие от страха апостолы.
- На горках ритмически разбросаны четыре темных деревца, подчеркивающие пустынную пейзажа и расстояние от неба до земли.

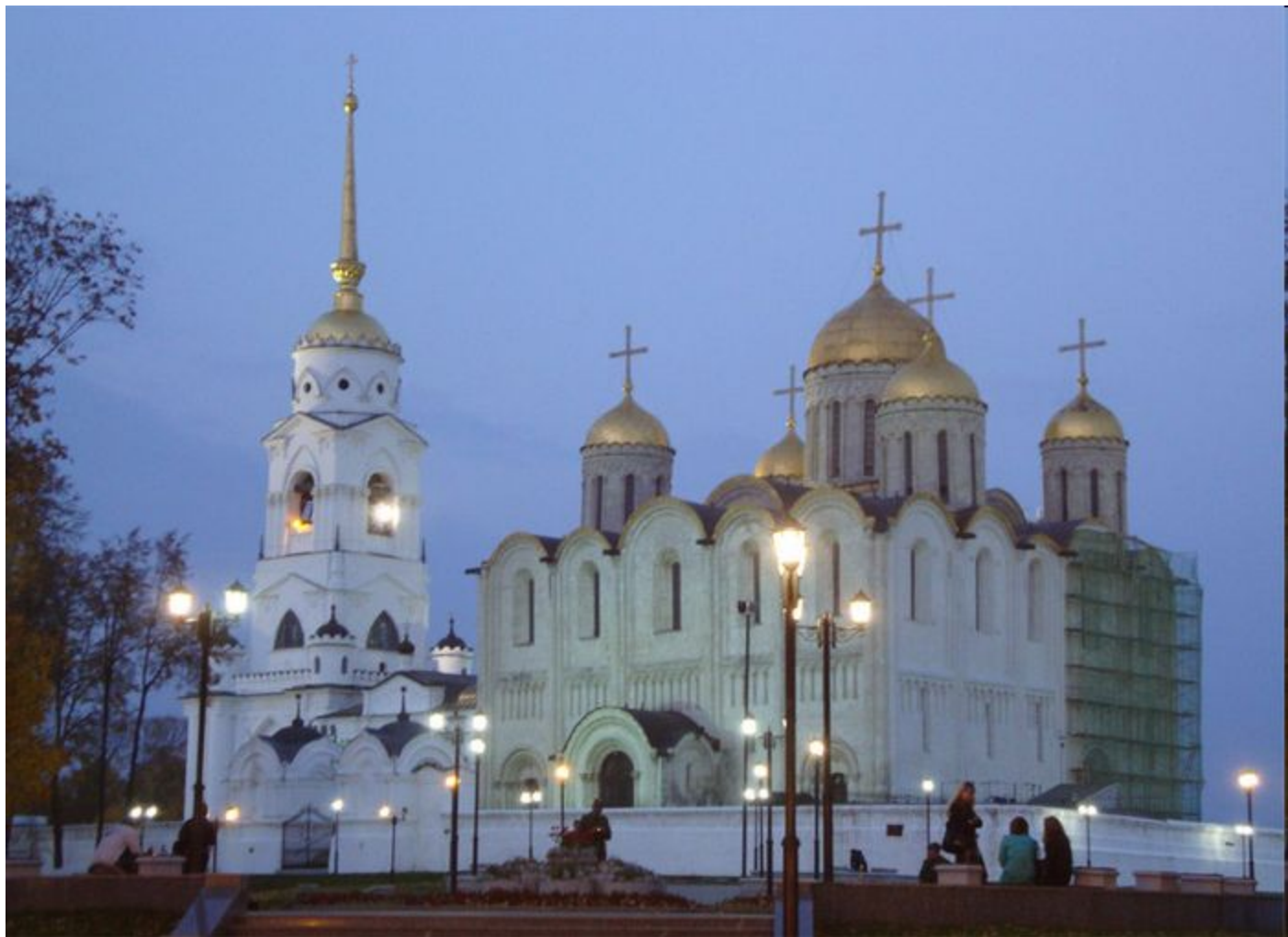
Сравните:



- Феофан Грек – Андрей Рублёв



- Рождество
Христово.
Благовещенский
собор
Московского
кремля



- Успенский собор во Владимире.



- **Спас в силах, успенский собор, Владимир.**
- «Спас в силах» дан символически, как бы на фоне вселенной: сине-зеленый овал означает небо с небесными силами — ангелами; большой красный квадрат — землю с четырьмя углами, странами света: Восток, Запад, Север и Юг. На углах нанесены рисунком символы евангелистов: ангел соответствует Матфею, орел — Иоанну, лев — Марку, телец — Луке.
- Полно жизни светящееся прозрачными бликами лицо Спаса, написанное нежно, легко. Движение головы и шеи естественно и говорит о том, как умело художник пишет человеческий образ. Сохранились золотая штриховка одежды и сияющий золотой фон.



- Иоанн Креститель (Предтеча) (1-Рублёв, 2-Грек)



- Фреска «Страшный суд»

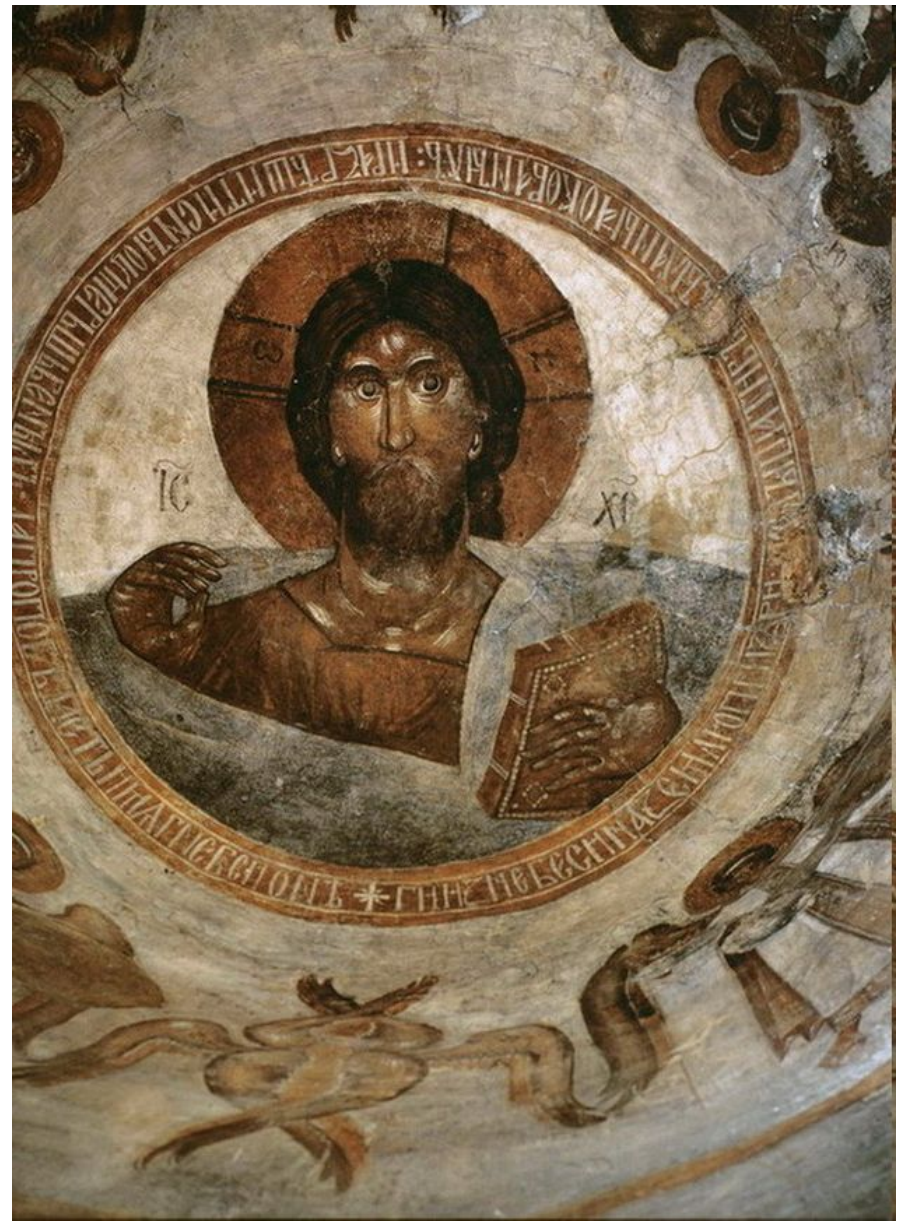
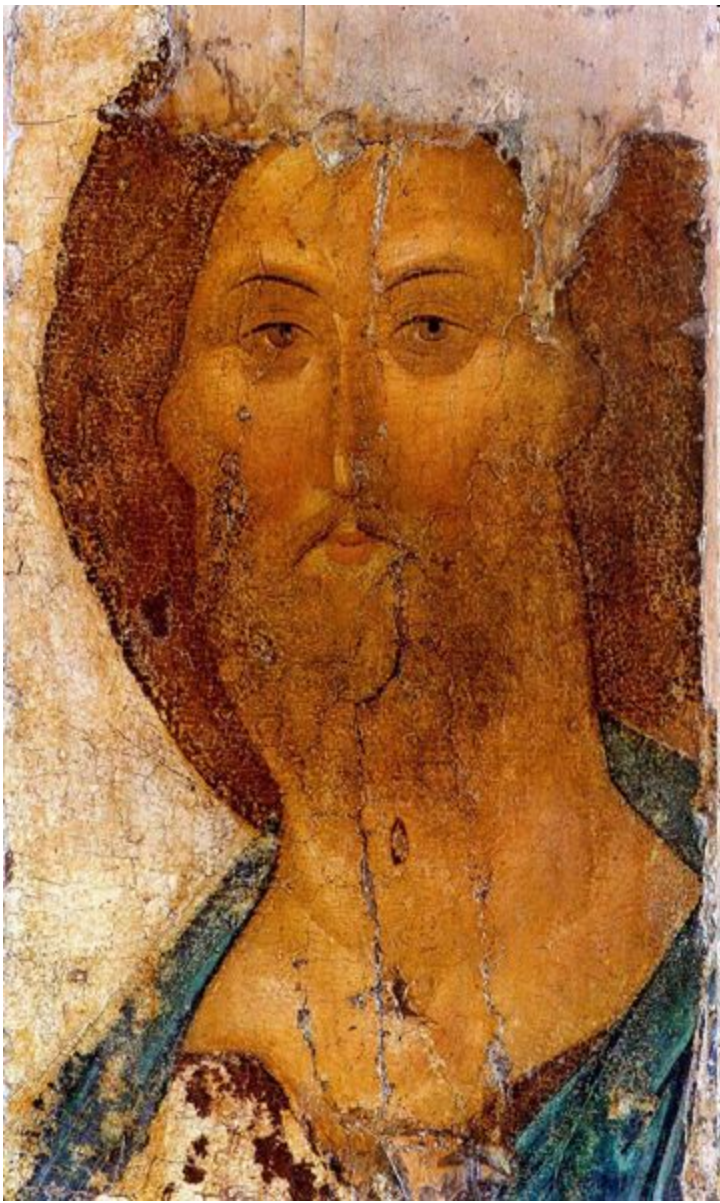




- **АНДРЕЙ РУБЛЕВ. АНГЕЛЫ. Фрески.**
- Фигуры ангелов, которые держат символизирующий небо свиток, украшают свод среднего нефа. Они размещены над ореолом с Христом. Хорошо сохранившиеся одеяния написаны в широкой, уверенной манере. Особенно эффектны развевающиеся концы плаща, свидетельствующие о тонком понимании художником структуры складок, которые изображены в предельно динамичном аспекте.



- Андрей Рублёв.
Четыре царства:
Вавилонское,
Македонское,
Римское и
Антихристово.
Фреска из цикла
"Страшный суд" в
Успенском соборе
Владимира





- Из дошедших до нас рублевских произведений вершиной является «Троица».
- Тема этого монументального произведения выражает основной догмат христианской религии — единство трех лиц божества; Согласно библейской легенде, к старцу Аврааму явились три ангела. В то время как Авраам потчевал гостей всякими яствами, они предрекли, что у его жены Сарры родится долгожданный сын.

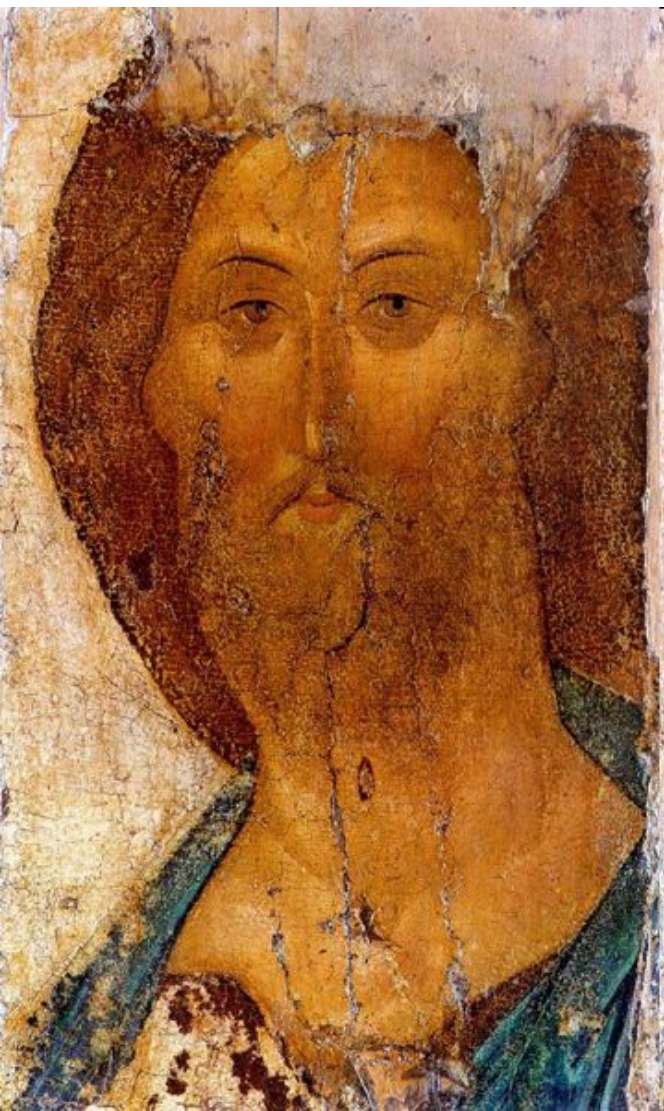


Ангелы изображены сидящими за пиршеством у маврийского дуба. Перед ними на столе возвышается чаша с головой тельца, которого хозяин заколол для пира. Пир показан условно, не изображая ни Авраама, ни Сарру. Только позади, на фоне, виден дом Авраама, горка и часть каменистой пустыни, откуда явились ангелы с посохами странников. Все произведение наполнено тишиной и задумчивостью.

Средний ангел склоняется к левому, левый — к правому, правый — к среднему, и круг их общения замыкается. Прекрасны одухотворенные лица ангелов — художник как бы раскрывает взаимопонимание, любовь друг к другу, внутреннее единство. В рублевской «Троице» все подчинено основному замыслу — и композиция, и линейный ритм, и цвет. Густое интенсивное пятно синего цвета (гиматий среднего ангела), его темно-вишневый хитон и светлые тона вокруг очень нежны по гамме, свежесть которой сохранилась до наших дней. В этом шедевре Рублева проявился богатый талант его как колориста и рисовальщика.

- **Единство трех лиц божества.**
- **Следование библейской легенде.**
- **Условный пир. Условный и мягкий задний план: дуб, каменистая пустыня, дом Авраама.**
- **Обнаженные ступни не опираются на землю, их тончайшие посохи - лишь символы странничества, напоминающие человеку, что он только временно здесь, на земле, и ничего не сможет унести с собой отсюда, кроме своей души и царящей в ней правды.**
- **Замкнутая композиция.**
- **Светлый колорит.**
- **Радостная грусть и мудрость – вот эмоции ангелов и иконы.**

В чем же особенность живописи Андрея Рублёва?



- Концепция творчества лишена трагизма и мрачной безысходности. Это философия красоты, гармония духовного и материального начал. Рублев видел в христианском учении любви, всепрощения и милосердия.

Сравните «Троицу» Феофана Грека и Андрея Рублева.



Таблица

- Концепция художника
- Где (на чем) изображено и находится(какой храм, собор)
- Композиция (кто или что изображено, как)
- Стиль художника
- Символика
- Краски
- Эмоции