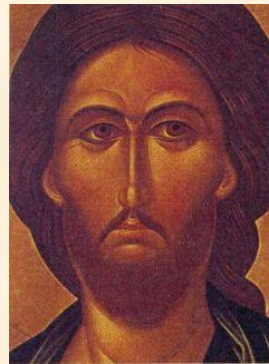




# *Икона*



# *и картина*



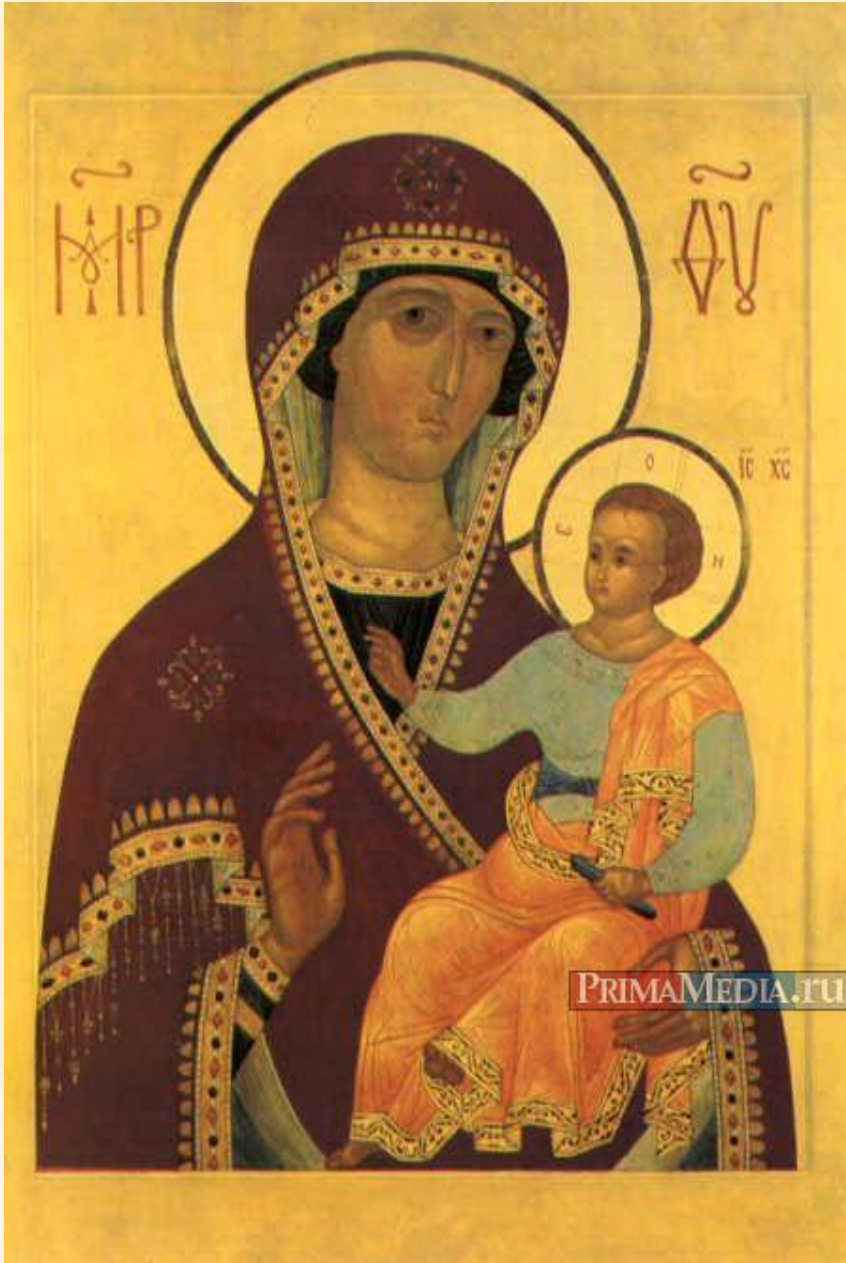
- **Картина (а под картиной следует понимать не только произведения светского характера, но и живопись на религиозные темы) представляет собой художественный образ, созданный творческой фантазией художника и являющийся формой передачи его собственного мироощущения.**
- **Мироощущение же, в свою очередь, зависит от объективных причин: исторической ситуации, политической системы, от типа и характера самой личности художника, от образа его жизни.**
- **Все выдающиеся художники умели чувствовать то, что волнует их современников и, преломляя общественный нерв эпохи через себя, оставляли на полотне сконцентрированный художественный образ своего времени.**

- ***Икона – откровение Божие, высказанное языком линий и красок, которое дано и всей Церкви, и отдельному человеку.***
- ***Мировоззрение иконописца – мировоззрение Церкви.***
- ***Икона – вне времени, она - отображение инобытия в нашем мире.***

- **Картине присуща ярко выраженная индивидуальность автора. Она находит свое выражение в своеобразной живописной манере, специфических приемах композиции, в колористическом цветовом решении.**

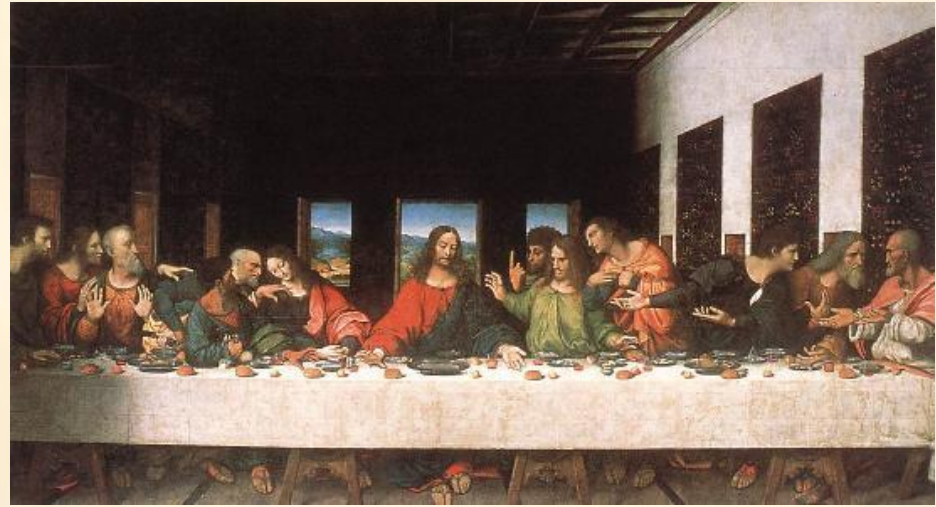


Ок. 1491 . Мадонна Литта. Леонардо да Винчи.  
Эрмитаж, Петербург.

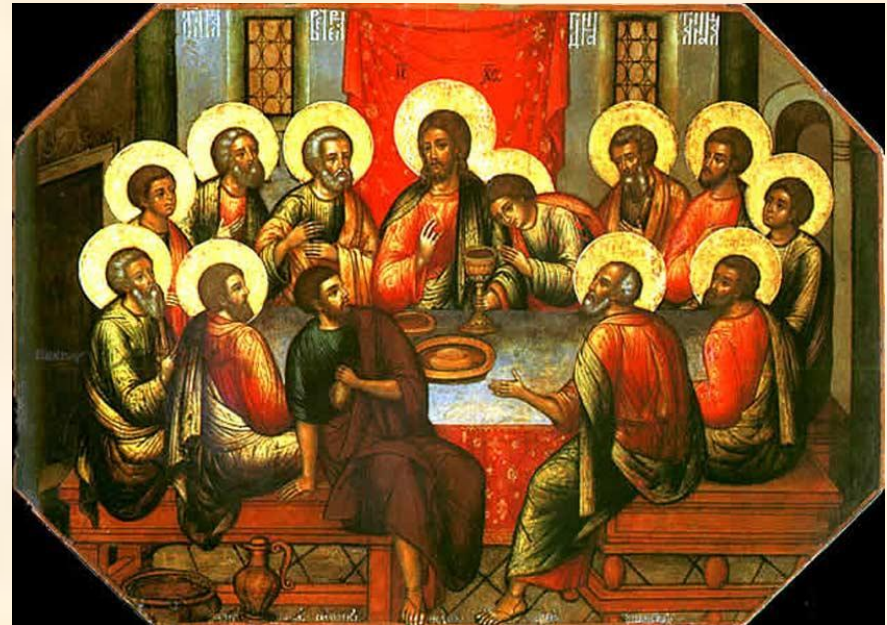


- **Авторство иконописца намерено скрывается, так как икона – творение соборное; иконописание – не самовыражение, а служение и аскетическое делание.**
- **Если на законченной картине художник ставит свою подпись, что означает не только авторство, но и меру ответственности за произведение, то на иконе надписывается имя того, чей лик явлен на иконной доске. В онтологическом смысле здесь происходит соединение имени и образа.**

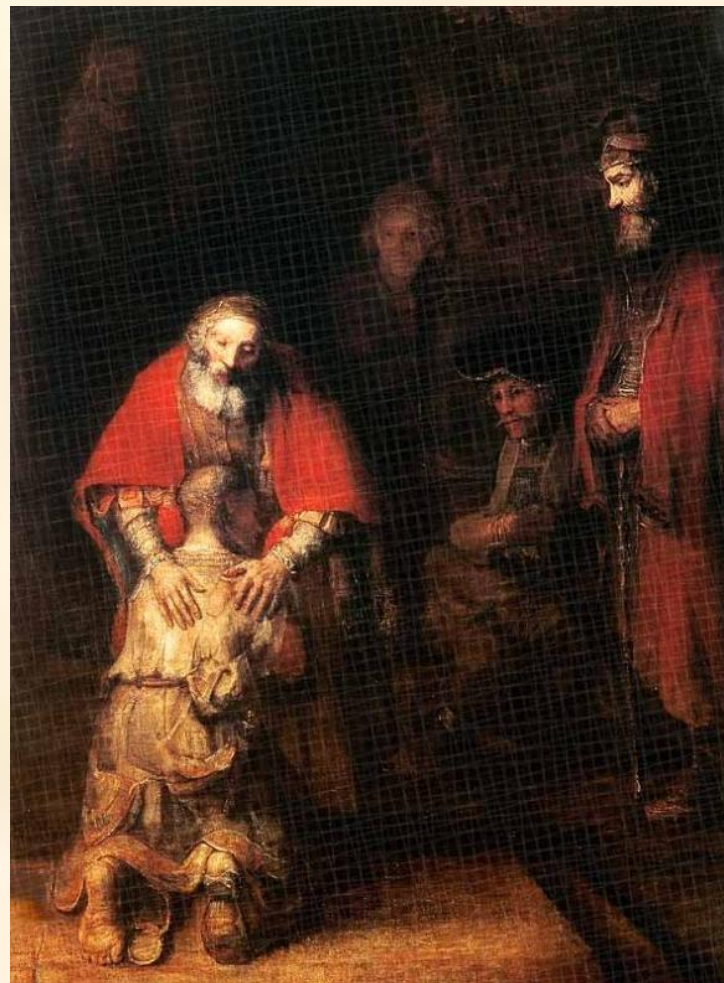
- **Картина должна быть эмоциональна, так как искусство – форма познания и отражения окружающего мира через чувства. Картина принадлежит миру душевному.**



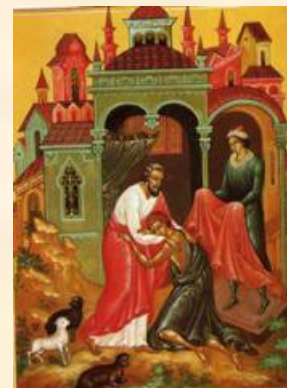
- **Кисть иконописца бесстрастна: личные эмоции не должны иметь места. Сопереживание и восприятие иконографических символов происходят на духовном уровне.**



- **Картина – средство для общения с автором, с его идеями и переживаниями, которые могут быть как сугубо индивидуальными, так и выражать характерные общественные умонастроения.**



- **Икона – средство для общения с Богом и святыми Его.**



# Отличие иконы от картины





# Отличие

## Первое

- Для иконы характерна подчеркнутая условность изображения.
- Изображается не столько сам предмет, сколько идея предмета; все подчинено раскрытию внутреннего смысла.
- Отсюда деформированные», как правило, удлинённые пропорции фигур – идея преображенной плоти, обитающей в мире горнем. В иконе нет того торжества телесности, которое можно увидеть, скажем, на полотнах Рубенса.



- **Для примера можно сравнить любую, написанную по канонам, икону Божией Матери и «Мадонну Бенуа» Леонардо да Винчи из эрмитажной коллекции.**
- **В первом случае человек предстоит перед образом Богородицы, Которая обожена и прославлена выше чинов ангельских, а во втором – созерцает лишь земную милovidную молодую женщину с младенцем, хотя некоторые элементы иконографии присутствуют в этом произведении, например – нимбы.**



**Или можно проследить, как изображают одежды на канонических иконах: вместо мягких и плавных линий складок ткани – жесткие, графичные изломы, которые по-особому контрастируют с мягкой живописью ликов. Но линии складок не хаотичны, они подчинены общему композиционному ритму иконы. В таком подходе к изображению прослеживается идея освящения и человека, и физических предметов, окружающих его.**

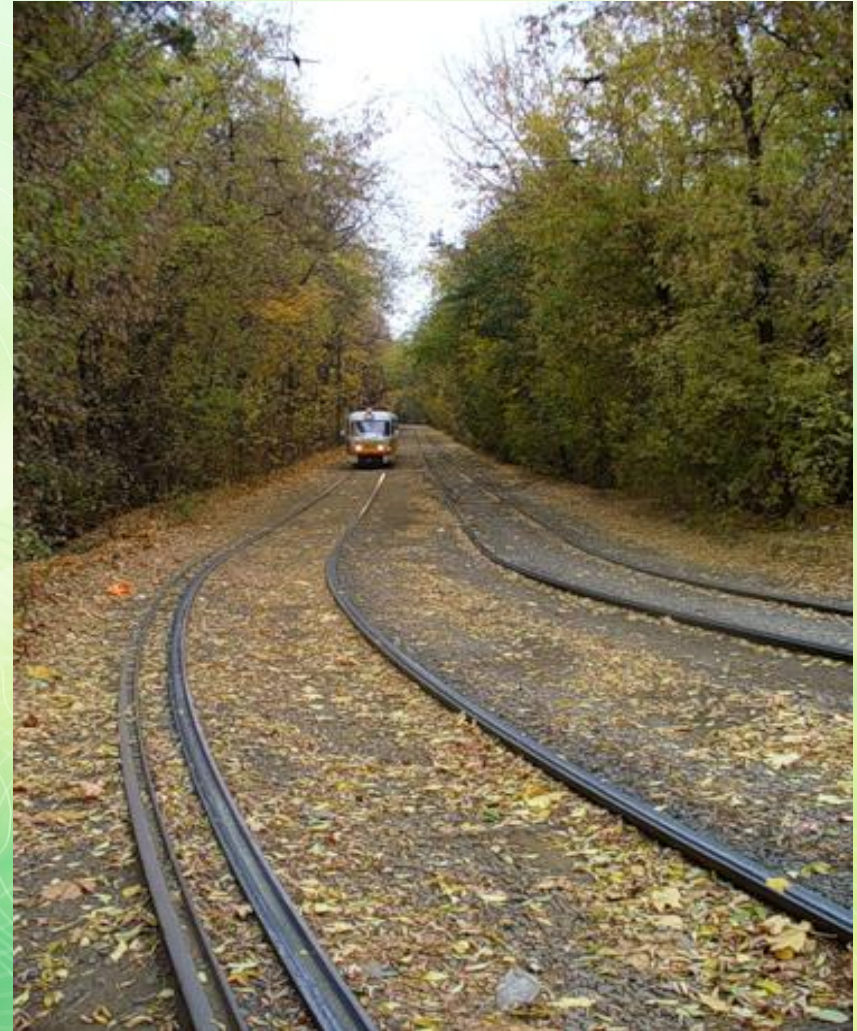


- **Другой пример: изображение гор на православных иконах.**
- **Это не синие рериховские вершины – на иконах это символы духовного восхождения, восхождения к личностному и Единому Богу.**
- **Поэтому горки на иконах имеют лещадки – своего рода стилизованные ступени, благодаря которым гора приобретает смысл лестницы.**

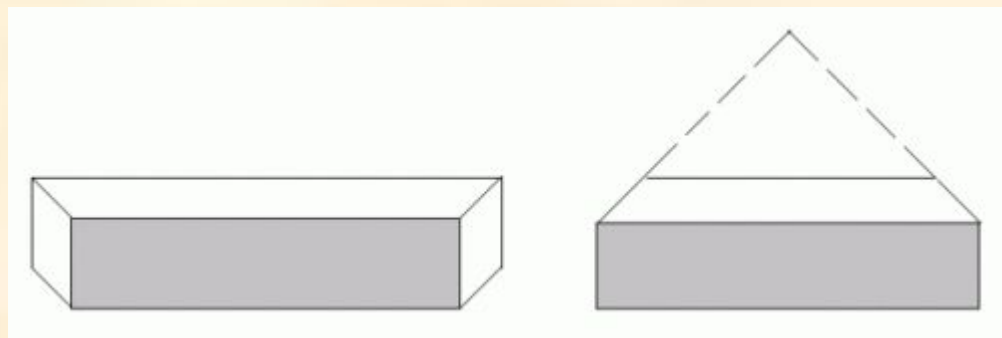


# Отличие второе

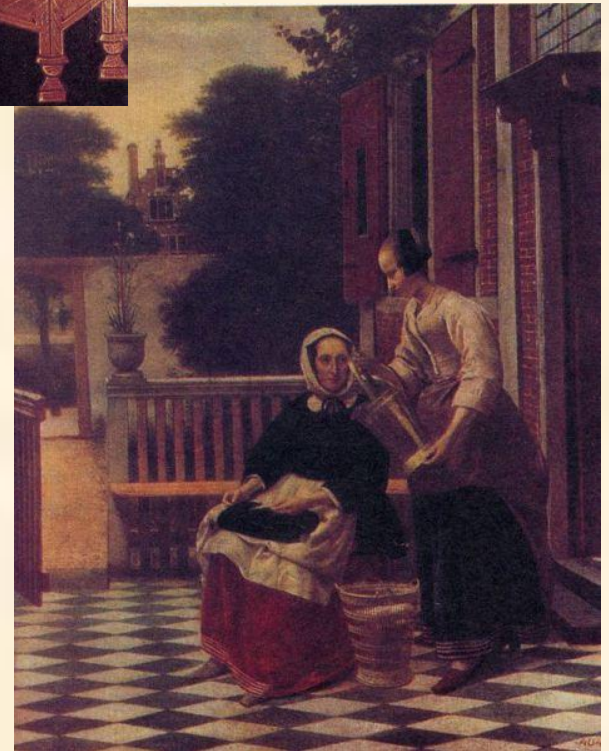
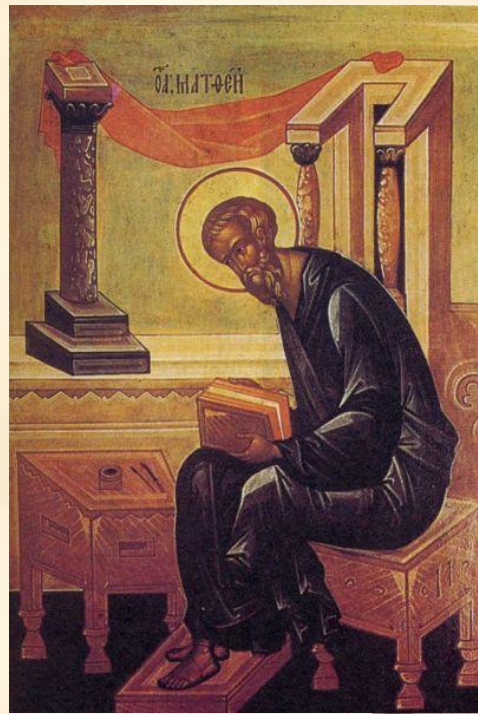
- **Отличие стилистики иконы от реалистической картины – это принцип изображения пространства. Картина построена по законам прямой перспективы. Что это такое, можно выяснить, если представить рисунок или фотографию железнодорожного полотна. Нетрудно заметить, что рельсы сходятся в одной точке, расположенной на линии горизонта.**



**Для иконы характерна обратная перспектива, где точка схода располагается не в глубине картинной плоскости, а в предстоящем перед иконой человеке – идея изливания мира горнего в наш мир, мир дольний. И параллельные линии на иконе не сходятся, а наоборот, расширяются в пространстве иконы. Да и самого пространства как такового нет.**

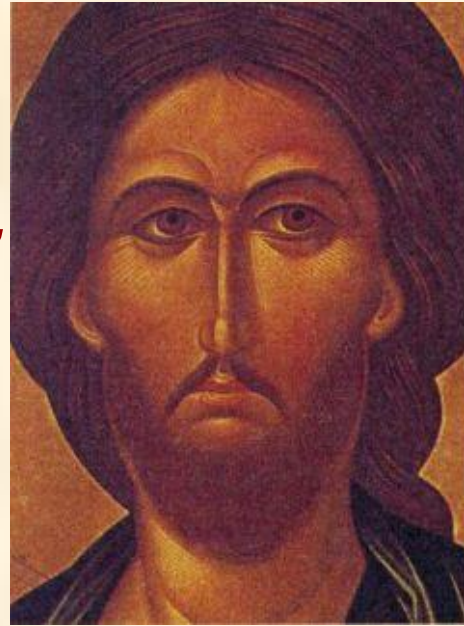


- На иконах отдаленные предметы не скрыты за легкой, воздушной пеленой, как их изображают на реалистических картинах, – нет, эти предметы и детали пейзажа включены в общую композицию как первоплановые.
- Конечно, необходимо заметить, что иконописный канон – не жесткая схема, и нельзя превращать его в ГОСТ, а икону в чертеж. Поэтому за иконописцем остаются некоторые права видоизменять установленный образец, в зависимости от того, какой богословский смысл он хочет подчеркнуть в данной иконографии. И поэтому на иконе иногда можно увидеть изображение элементов иконографии, выполненные как в обратной, так и в прямой перспективе.



# Отличие третье

- **Отсутствие внешнего источника света. Свет исходит от ликов и фигур, из глубины их, как символ святости. Есть прекрасное сравнение иконописи со светописью. Действительно, если внимательно поглядеть на икону древнего письма, то невозможно определить, где находится источник света, не видно, следовательно, и падающих от фигур теней. Икона – светоносна, и моделировка ликов происходит за счет света, изливающегося изнутри самих ликов.**





- *Говоря о свете на иконах, необходимо коснуться и такой характерной детали иконографии как нимбы. Нимбы, как символ святости, напоенности Божественным светом – важнейшая особенность христианских священных изображений. На православных иконах нимб представляет собой окружение, составляющее единое целое с фигурой святого.*
- *Для западных, католических священных изображений и картин, характерно другое расположение: нимб в виде круга висит над головой святого.*
- **Можно сделать вывод, что католический вариант нимба – это награда, данная святому извне, а православный – венец святости рожденный изнутри.**



# Отличие

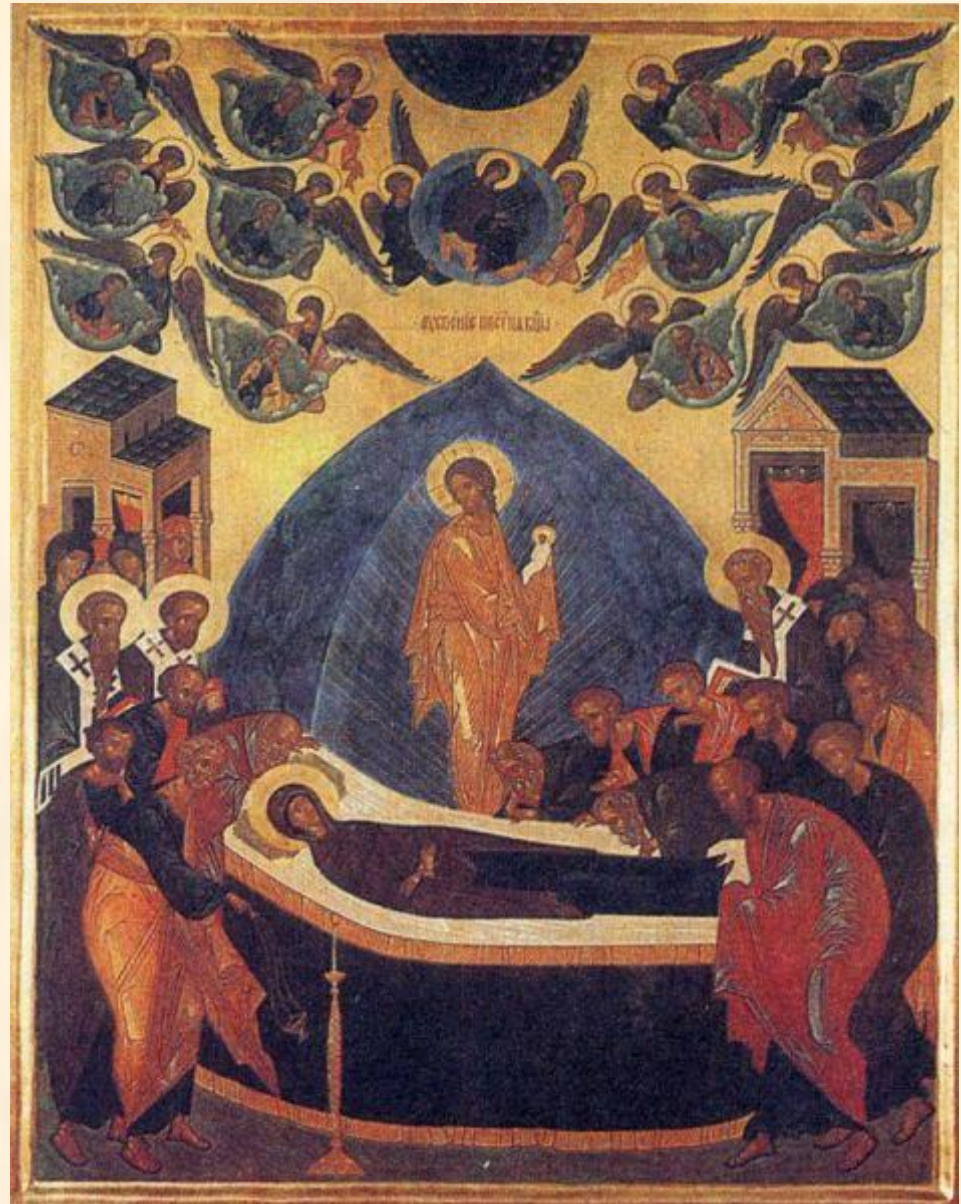
## четвёртое

- Цвет не является средством колористического построения иконы, он несет символическую функцию.
- Например, красный цвет на иконах мучеников может символизировать жертвование собой ради Христа, а на других иконах – это цвет царского достоинства.
- Золото – символ Божественного света, и чтобы предать на иконах сияние этого нетварного света, требовались не краски, а особый материал. Таким материалом стало золото как металл, не подверженный коррозии.
- Глухой черный цвет, цвет, через который не просвечивает левкас, на иконах используется только в тех случаях, когда надо показать силы зла или преисподнюю.



# Отличие пятое

- Для икон характерна **единовременность изображения: все события происходят сразу. На иконе «Успение Божией Матери» одновременно изображены апостолы, переносимые ангелами к смертному ложу Богородицы, и те же апостолы, уже стоящие вокруг ложа.**



- **Очень интересно и наивно трактовали значение евангельских событий для всех времен и народов западные художники. К примеру, на полотне Тинторетто «Рождество Иоанна Крестителя» представлен интерьер богатого итальянского дома, а люди изображены в одежде, принадлежащих эпохе, в которую жил художник.**



- **На картинах мастеров Северного Возрождения можно встретить и людей, облаченных в одеяния, характерные для жителей Палестины первого столетия по Рождестве Христовом, и, одновременно, средневековых рыцарей в латах.**



- **Каноническая икона не имеет случайных деталей или украшений, лишенных смыслового значения. Даже оклад – украшение лицевой поверхности иконной доски – имеет свое обоснование. Это своеобразная пелена, оберегающая святыню, сокрывающая ее от недостойных взглядов.**
- **Таковы, в общих чертах, основные отличия иконы от картины.**



**Итак, казалось бы, все просто: картину – произведение искусства – мы созерцаем, а перед священным изображением – иконой – предстоим в молитве. Но эта простота кажущаяся. Разница между предметом, предназначенным для целей религиозных и предметом, назначение которого – эстетическое наслаждение не всегда однозначно выражена в области человеческого восприятия. Живопись, особенно живопись на религиозные сюжеты, также может вызвать преобразование души человеческой, как и икона**