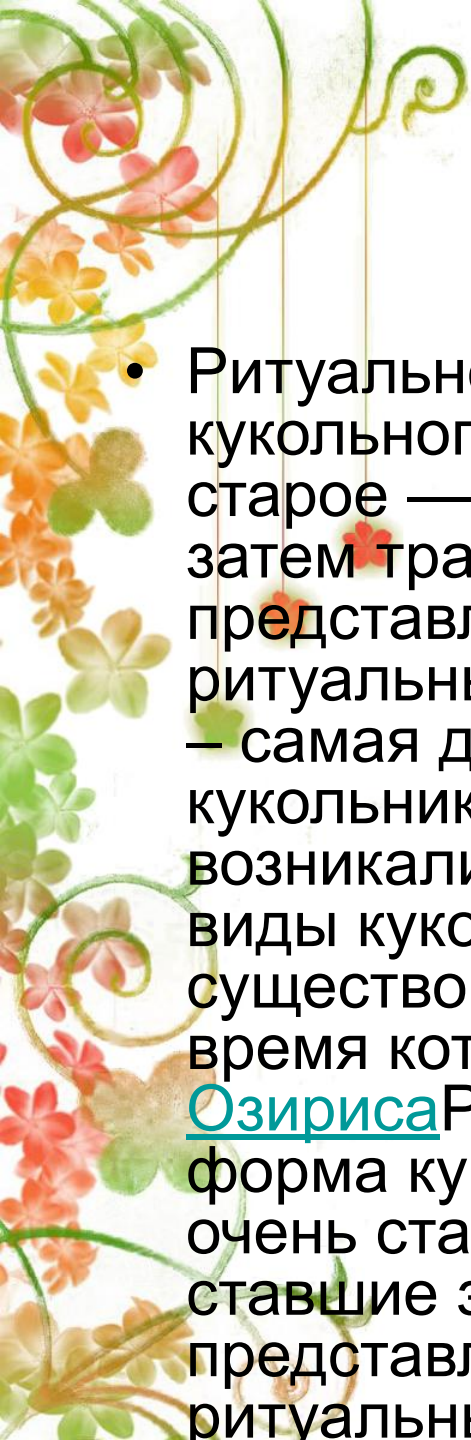




***Искусство кукольного  
театра***

# *История*

- Кукольный театр – особый вид театрального представления, в котором вместо актёров (или наряду с актёрами) действуют куклы.
- Истоки кукольного театра – в языческих обрядах, игрищах с овеществлёнными символами богов, олицетворяющих силы природы. К первым обрядовым куклам можно отнести изображения тотемов – покровителей первобытных племён.



- Ритуально-обрядовый – самая древняя форма кукольного театра. Искусство кукольников очень старое — в разных странах возникали свои, ставшие затем традиционными, виды кукол и типы представлений. Есть сведения о существовании ритуальных мистерий в [Египте](#) Ритуально-обрядовый – самая древняя форма кукольного театра. Искусство кукольников очень старое — в разных странах возникали свои, ставшие затем традиционными, виды кукол и типы представлений. Есть сведения о существовании ритуальных мистерий в Египте, во время которых женщины носили куклу [Озириса](#) Ритуально-обрядовый – самая древняя форма кукольного театра. Искусство кукольников очень старое — в разных странах возникали свои, ставшие затем традиционными, виды кукол и типы представлений. Есть сведения о существовании ритуальных мистерий в Египте, во время которых



# Типы театра кукол

- **Театр верховых кукол** (перчаточных, гапитно-тростевых и кукол иных конструкций), управляемых снизу. Актёры-кукловоды в театрах этого типа обычно скрыты от зрителей ширмой, но бывает и так, что они не скрываются и видны зрителям целиком или на половину своего роста.

Ширма русского петрушечника



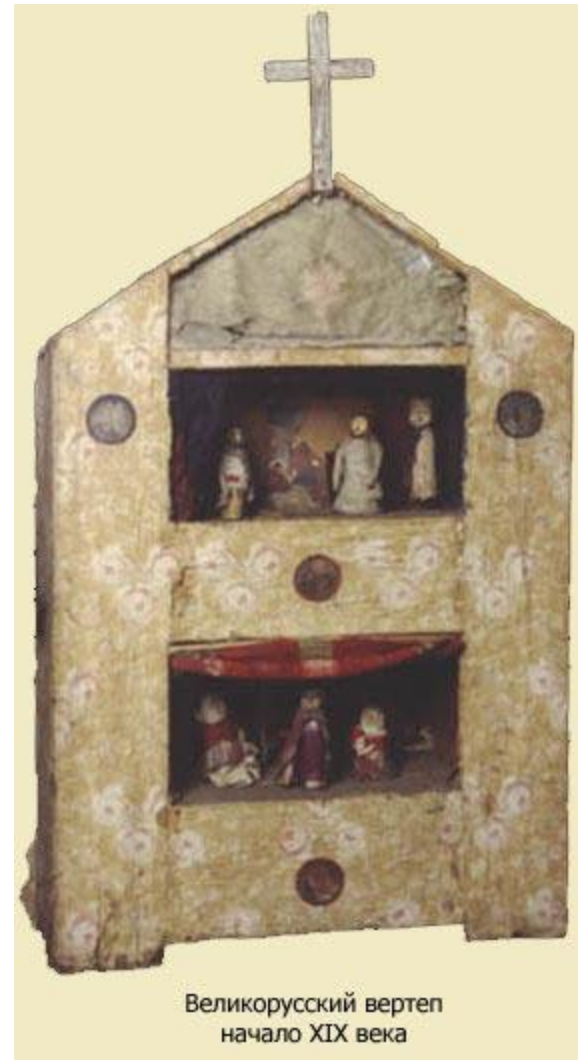




- . **Театр низовых кукол** (кукол-марионеток), управляемых сверху с помощью ниток, прутов или проволоками. Актёры-кукловоды в театрах этого типа чаще всего тоже скрыты от зрителей, но не ширмой, а верхней занавеской или падугой. В некоторых случаях актёры-кукловоды, как и в театрах верховых кукол, видны зрителям целиком или на половину своего роста.



- **Театр кукол срединных** (не верховых и не низовых) кукол, управляемых на уровне актёров-кукловодов. Срединные куклы бывают объёмными, управляемыми актёрами-кукловодами либо со стороны, либо изнутри кукол больших размеров, внутри которых находится актёр-кукловод. К числу срединных кукол относятся, в частности, куклы Театра теней. В таких театрах актёры-кукловоды не видны зрителям, так как находится за экраном, на который проецируются тени от плоских или не плоских кукол-актёров. В качестве срединных кукол-актёров используются куклы-марионетки, управляемые сзади кукол видимыми или не видимыми зрителям актёрами-кукловодами. Либо перчаточные куклы или куклы-актёры других конструкций.



Великорусский вертеп  
начало XIX века



# ***КУКЛА ТЕАТРАЛЬНАЯ***

- В театральных спектаклях современного периода в качестве куклы-действующего лица может выступать практически любой предмет, «оживленный» актером – от бытовой вещи (флакон из-под духов, старая игрушка, веер, цветок и т.д.) до специально изготовленной бутафором. Существуют и специфические виды кукол, конструкции которых разработаны специально для театральных представлений.



# Виды кукол

- *Верховые куклы* – т.е., те, что во время спектакля находятся над ширмой, выше работающего с ней кукольника. Термин введен в оборот русскими народными кукольниками, противопоставляющими верховых кукол марионетке. Верховые куклы, в свою очередь, подразделяются на несколько видов.





- *Перчаточная кукла* надевается на руку кукловода и управляется пальцами и кистью. Техника управления обуславливает размер перчаточной куклы – чуть больше кисти кукловода. Классический образец перчаточной куклы – русский Петрушка. Древние странствующие комедианты-петрушечники обходились без ширмы: на поясе актера закреплялось полотнище, свободный конец которого натягивался на обруч и поднимался вверх, выше головы кукольника. Из-за его верхнего края и показывался петрушечный спектакль. Одновременно на этой «сценической площадке» могли находиться только два персонажа – по количеству рук кукольника.



- Разновидностью перчаточной куклы являются куклы *пальчиковые*. Эти куклы соответственно меньшего размера и используются преимущественно в камерных спектаклях.







Мама и Малыш.ру





- К верховым куклам относится и *тростевая* кукла, получившая свое название от тростей, с помощью которых актер управляет ее движениями. Руки такой куклы сгибаются во всех сочленениях и прикрепляются к плечам ремешком. Трости могут находиться как вне корпуса куклы (открыто или замаскировано), так и внутри него. Голова полая, управляется либо так же, как и перчаточная кукла (пальцами кукловода), либо при помощи специальной трости, т.н. гапита, пропущенного внутри головы. Тростевые куклы бывают самых разных размеров, от небольших до гигантских. В этом случае ею управляет не один, а несколько кукловодов.



- **Индонезийский теневой театр ваянг-кулит.** Правило, плоские (бумажные, пластмассовые, кожаные и т.д.); кукловод управляет ими, плотно прижимая к полупрозрачному экрану, расположенному между зрителями и источником света. Теневой театр бывает как черно-белым, так и цветным: ярко окрашенные фигурки отбрасывают на экран цветные тени. Известен и теневой театр объемных кукол (например, традиционный индонезийский театр «ваянг-голек»).



**Индонезийский теневой театр ваянг-кулит.**











- Принципиально иначе устроена **кукла-марионетка** (от франц. Marion, Marionette – название маленьких фигурок, изображавших деву Марию в средневековых кукольных мистериях). Марионетка управляется актером-кукловодом (т. н. невропастом) сверху, с помощью нитей или металлического прута. Самая простая марионетка – на пруте. Голова и туловище такой куклы обычно изготавливаются цельными и жестко закрепляются; руки и ноги свободно раскачиваются. К голове прикреплен металлический прут с рукоятью, при помощи которого кукловод приводит марионетку в движение. Пластические возможности такой куклы ограничены. Более сложную конструкцию представляет собой марионетка на нитях. К подвижным сочленениям в плечах, бедрах, коленях, шее, локтях, кистях рук, ступнях прикрепляются нити, концы которых уходят к специальному деревянному приспособлению-крестовине – т.н. ваге, или коромыслу.









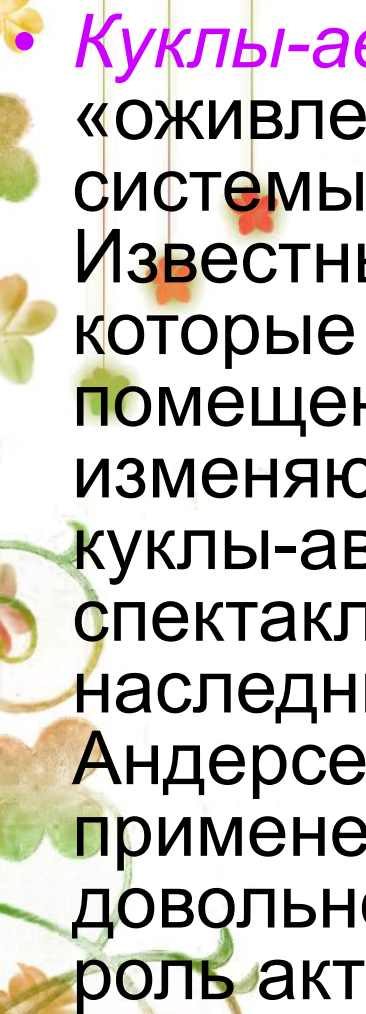
**СИЦИЛИЙСКАЯ МАРИОНЕТКА. Рыцарь Орландо в кукольной пьесе.**



# ФРАНЦУЗСКАЯ КУКЛА ГИНЬОЛЬ





- 
- **Куклы-автоматы.** Это – механические куклы, «оживление» которых происходит с помощью системы рычагов, пружин, пара и т.д. Известны и куклы (например, китайские) которые кувыркаются сами собой от помещенной внутрь ртути, своей текучестью изменяющей центр тяжести куклы. Подобные куклы-автоматы используются, например, в спектаклях *Три толстяка* по Ю.Олеше (кукла наследника Тутти) или *Соловей* по Г.-Х. Андерсену. Однако в целом возможности применения кукол-автоматов на театре довольно ограничены, так как в их работе роль актера сведена к минимуму.



- Т.н. *куклы-великаны*, фактически представляющие собой костюм с маской или кукольной бутафорской головой. Такая кукла делается размером в человеческий рост или выше; актер находится внутри куклы и пластически оживляет ее. Прообразом этих кукол можно считать персонажей античного театра, роли которых исполняли актеры на котурнах и в масках. Сегодня подобные куклы широко распространены в уличных представлениях, в аттракционах (Дисней-Лэнд), а также часто используются в рекламных акциях.





# Озорной человечек

- На рубеже 16-17 веков в Италии, а затем и в других странах мира начали складываться традиции народного кукольного театра. Главным персонажем спектаклей становится озорной, никогда не унывающий человечек. Он совсем не красив, даже уродлив, у него длинный крючковатый нос, на голову натянут шутовской колпак, а в руках он держит дубинку. Он неестественно громко выкрикивает слова, то и дело размахивая своей дубинкой. В каждой стране за ним закрепилось своё имя.

- В Италии его зовут Пульчинелла.







- В Турции – Карагёз.

- В Германии – Гансвурст.







- В Чехии – Кашпарёк.



## • В России – Петрушка.

- Народ орешки щёлкает,
- А то два-три крестьянина
- Словечком перекинутся...
- Хохочут, утешаются
- И часто в речь Петрушкину
- Вставляют слово меткое,
- Какого не придумаешь,
- Хоть проглоти перо!

