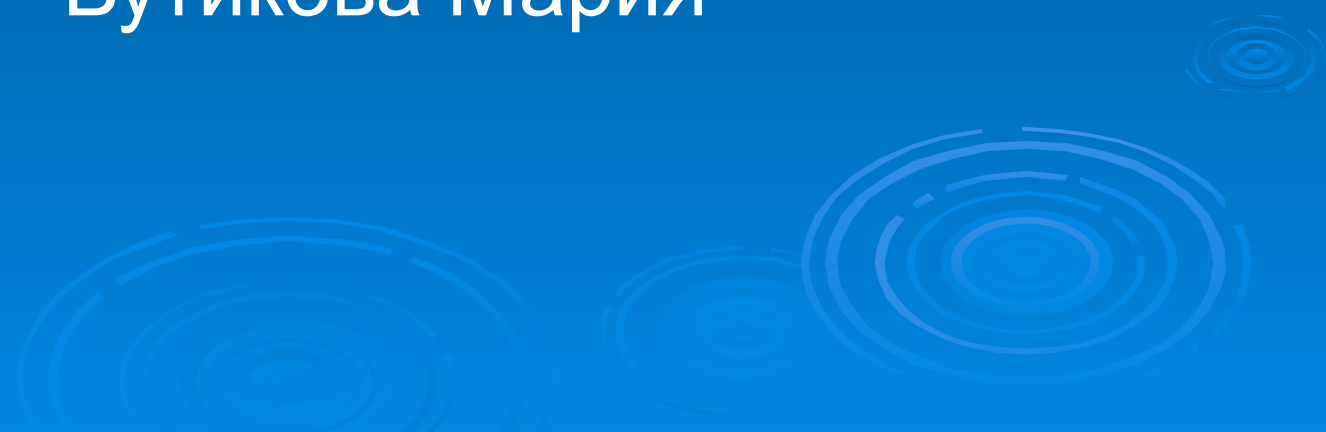


Федор Александрович Васильев

Подготовила ученица 10 класса
Бутикова Мария





ВАСИЛЬЕВ Федор
Александрович [10 (22)
февраля 1850, Гатчина —
6 октября 1873, Ялта],
русский художник. Наряду
с А. К. Саврасовым —
один из
основоположников
лирического «пейзажа
настроения» в русской
живописи.

Ранняя зрелость

Выходец из семьи почтового служащего, учился в Рисовальной школе Общества поощрения художеств, а также в 1871 в Академии художеств; в 1866-67 работал под руководством И. И. Шишкина.

Выдающийся талант Васильева сложился рано и мощно в картинах, впечатляющих зрителя своим психологическим драматизмом. Замечательной «поэзией при натуральности впечатления» (по словам И. Н. Крамского, близкого друга Васильева, о коренном свойстве его творчества в целом) проникнута уже картина «Перед дождем» (1869, Третьяковская галерея). В 1870 путешествовал по Волге вместе с И. Е. Репиным, в результате появилась картина «Вид на Волге. Баржи» (1870, Русский музей) и другие работы, отмеченные тонкостью световоздушных эффектов, мастерством передачи речной и воздушной влаги.

Но не во внешних эффектах здесь суть. В произведениях Васильева природа, словно откликаясь на движения человеческой души, в полном смысле психологизируется, выражая сложную гамму чувств между отчаянием, надеждой и тихой грустью. Наиболее известны картины «Оттепель» (1871) и «Мокрый луг» (1872; обе в Третьяковской галерее), где постоянный интерес художника к переходным, неопределенно-зыбким состояниям природы претворяется в образы озарения сквозь меланхолическую мглу. Это — своего рода натурные сны о России, выдерживающие сопоставление с пейзажными мотивами И. С. Тургенева или А. А. Фета.



«Мокрый луг». 1872.
Третьяковская галерея.

В тени близкой кончины

Художник (судя по его переписке с Крамским) мечтает о создании каких-то невиданных произведений, о символических пейзажах-откровениях, которые могли бы исцелить человечество, отягощенное «преступными замыслами». Но дни его уже сочтены.

Заболев туберкулезом, он переселяется в 1871 в Ялту. Роковая болезнь, сливаясь с впечатлениями от южной природы, которая предстает у него не праздничной, но отчужденно-тревожной, придает его живописи еще большую драматическую напряженность. Тревожно и сумрачно самое значительное его полотно этого периода — «В Крымских горах» (1873, Третьяковская галерея). Тонущая в дымке, написанная в мрачных коричневато-серых тонах горная дорога обретает тут потусторонний оттенок, подобие безысходной дороги в никуда.

Влияние искусства Васильева, усиленное трагизмом его ранней кончины, было весьма значительным. Романтическая традиция, окончательно отрешаясь от представлений о пейзаже как декоративном зрелище, достигла в его работах особой духовной содержательности, предвещающей искусство символизма и модерна, пейзаж чеховско-левитановской поры.



Вид на Волге. Барки.
1870. Масло

«Перед дождем».
Третьяковская галерея.



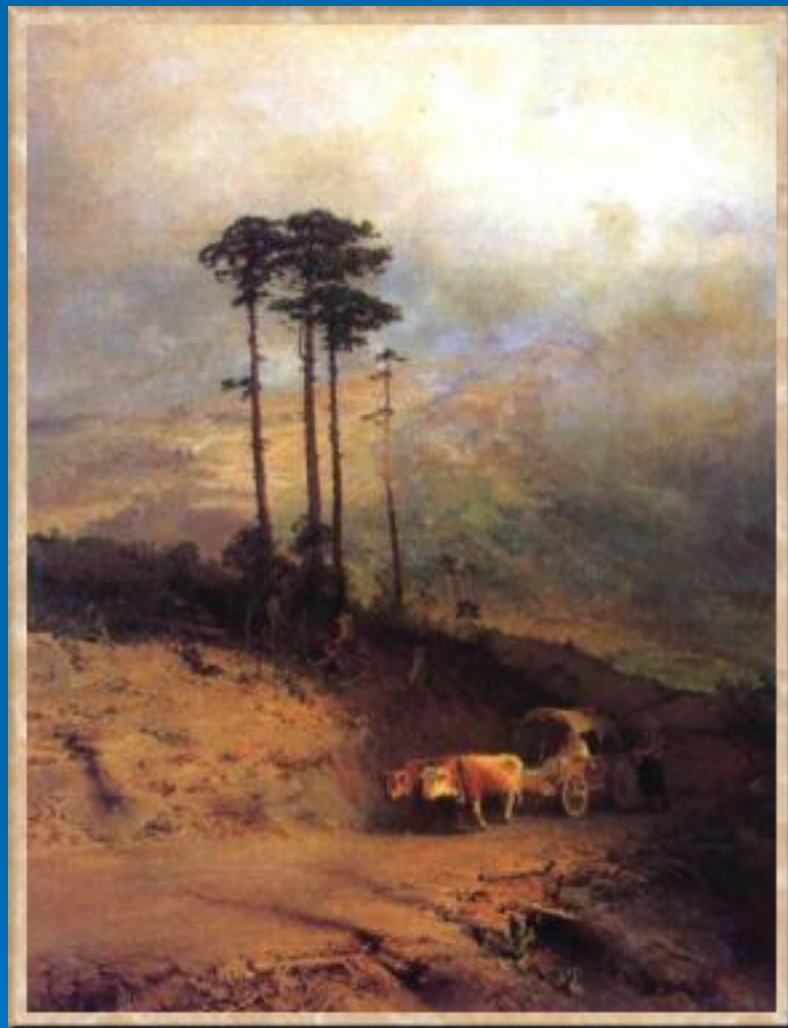


Оттепель.
1871. Масло



Мокрый луг.
1872. Масло





В крымских горах. 1873. Масло

Спасибо

за

внимание!!!