



ОБЩИЕ ПОЛОЖЕНИЯ

ЭК «Строевая подготовка»



Автор: КОРОБКОВ А.В.



ОБЩИЕ ПОЛОЖЕНИЯ

ЭК «Строевая подготовка»



1. Строи и управление ими
2. Обязанности командиров и военнослужащих перед построением и в строю





ОБЩИЕ ПОЛОЖЕНИЯ

ЭК «Строевая подготовка»



- Строй – установленное Уставом размещение военнослужащих, подразделений и частей для их совместных действий в пешем порядке и на машинах.





ОБЩИЕ ПОЛОЖЕНИЯ

ЭК «Строевая подготовка»



- Шеренга – строй, в котором военнослужащие размещены один возле другого на одной линии на установленных интервалах.





ОБЩИЕ ПОЛОЖЕНИЯ

ЭК «Строевая подготовка»



- Фланг – правая (левая) оконечность строя. При поворотах строя названия флангов не изменяются.





ОБЩИЕ ПОЛОЖЕНИЯ

ЭК «Строевая подготовка»



- Фронт – сторона строя, в которую военнослужащие обращены лицом.





ОБЩИЕ ПОЛОЖЕНИЯ

ЭК «Строевая подготовка»



- Тыльная сторона строя – сторона, противоположная фронту.



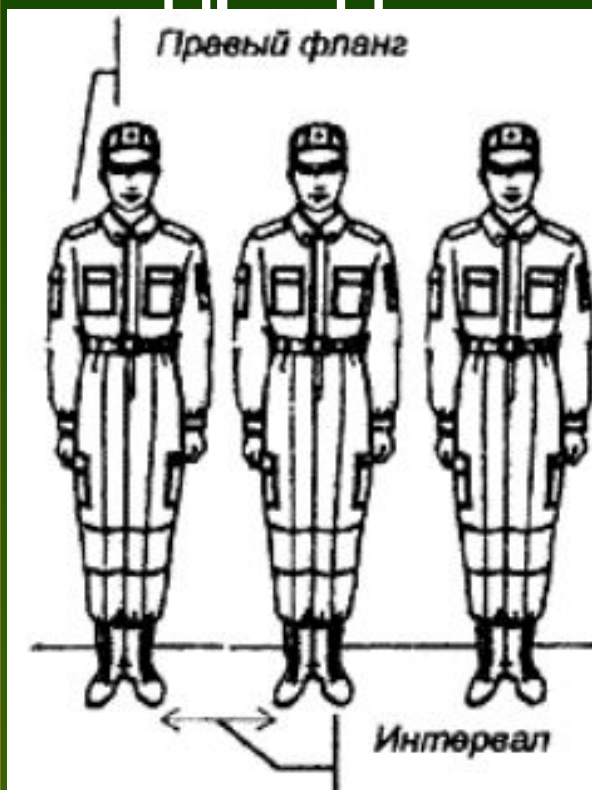


ОБЩИЕ ПОЛОЖЕНИЯ

ЭК «Строевая подготовка»



- Интервал - расстояние по фронту между военнослужащими (машинами), подразделениями и частями.



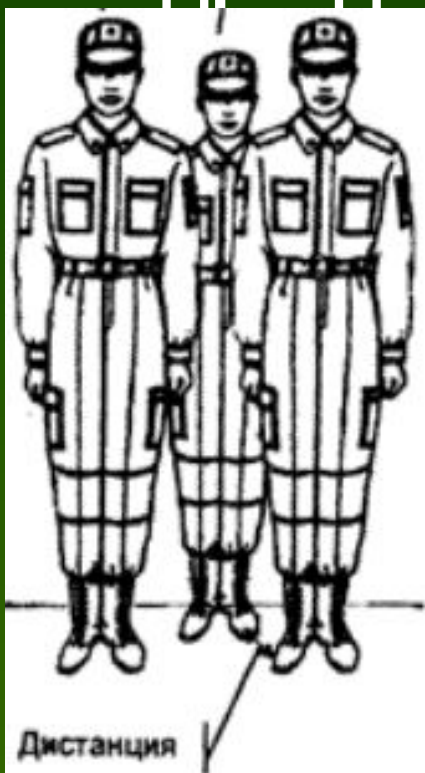


ОБЩИЕ ПОЛОЖЕНИЯ

ЭК «Строевая подготовка»



- Дистанция - расстояние в глубину между военнослужащими (машинами), подразделениями и частями.



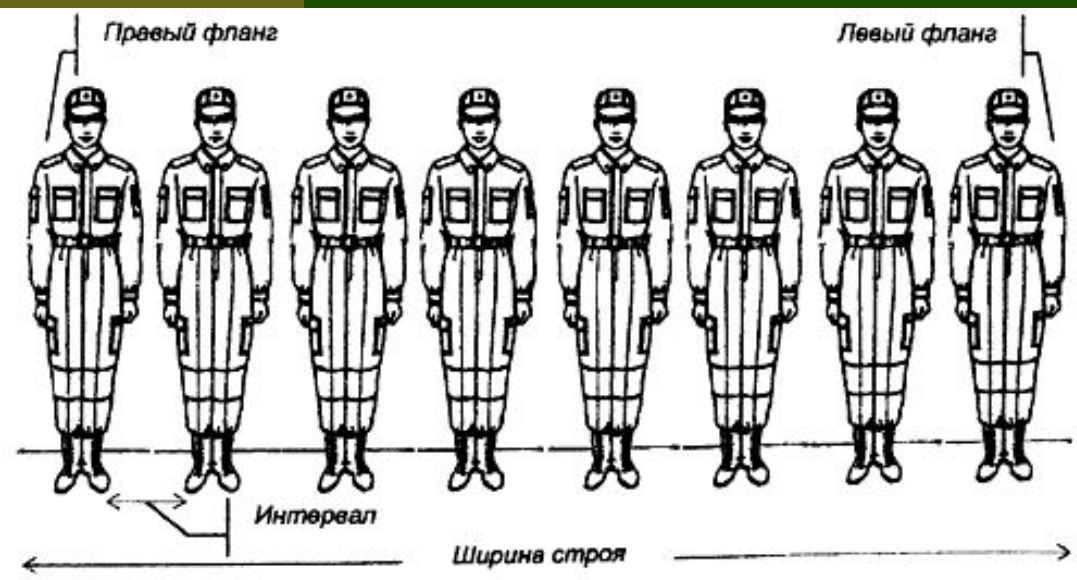


ОБЩИЕ ПОЛОЖЕНИЯ

ЭК «Строевая подготовка»



- Ширина строя - расстояние между флангами.





ОБЩИЕ ПОЛОЖЕНИЯ

ЭК «Строевая подготовка»



- Глубина строя - расстояние от первой шеренги (впереди стоящего военнослужащего) до последней шеренги (позади стоящего военнослужащего).



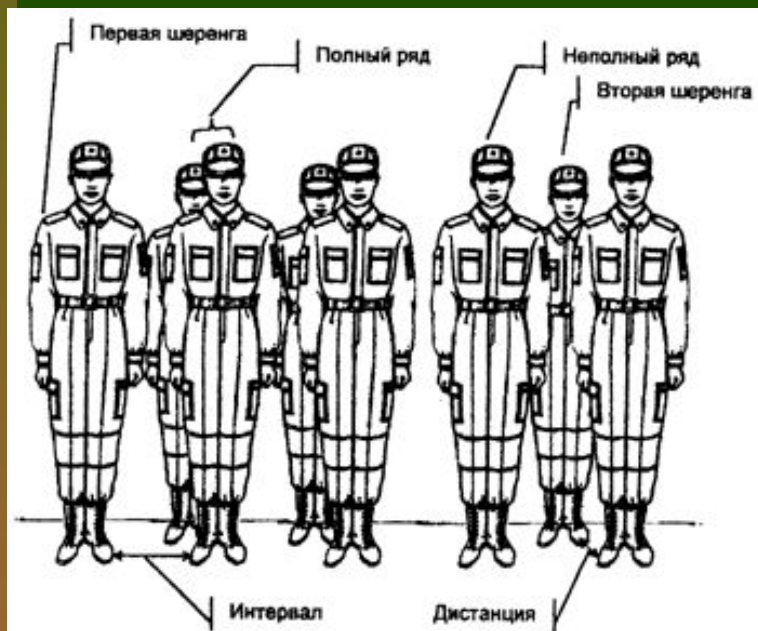


ОБЩИЕ ПОЛОЖЕНИЯ

ЭК «Строевая подготовка»



- **Двухшереножный строй** - строй, в котором военнослужащие одной шеренги расположены в затылок военнослужащим другой шеренги на дистанции одного шага (вытянутой руки, наложенной ладонью на плечо впереди стоящего военнослужащего). Шеренги называются первой и второй. При повороте строя названия шеренг не изменяются.



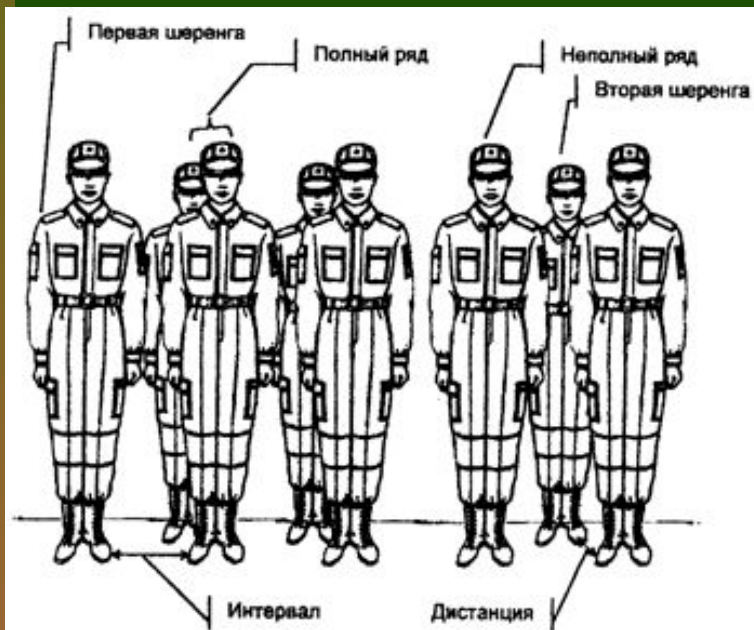


ОБЩИЕ ПОЛОЖЕНИЯ

ЭК «Строевая подготовка»



- **Ряд** - два военнослужащих, стоящих в двухшереножном строю в затылок один другому. Если за военнослужащим первой шеренги не стоит в затылок военнослужащий второй шеренги, такой называется неполным. При повороте двухшереножного строя кругом военнослужащий неполного ряда переходит во впереди стоящую шеренгу





ОБЩИЕ ПОЛОЖЕНИЯ

ЭК «Строевая подготовка»



Одношереножный и двухшереножный строи



Сомкнутые

Разомкнутые

- В сомкнутом строю военнослужащие в шеренгах расположены по фронту один от другого на интервалах, равных ширине ладони между локтями.
- В разомкнутом строю военнослужащие в шеренгах расположены по фронту один от другого на интервалах в один шаг или на интервалах, указанных командиром.



ОБЩИЕ ПОЛОЖЕНИЯ

ЭК «Строевая подготовка»



- Колонна - строй, в котором военнослужащие расположены в затылок друг другу, а подразделения (машины) — одно за другим на дистанциях, установленных Уставом или командиром.
- Колонны могут быть по одному, по два, по три, по четыре и более.
- Колонны применяются для построения подразделений и частей в развернутый или походный строй.





ОБЩИЕ ПОЛОЖЕНИЯ

ЭК «Строевая подготовка»



- Развернутый строй - строй, в котором подразделения построены на одной линии по фронту в одношереножном или двухшереножном строю (в линию машин) или в линию колонн на интервалах, установленных Уставом или командиром.





ОБЩИЕ ПОЛОЖЕНИЯ

ЭК «Строевая подготовка»



- Походный строй - строй, в котором подразделение построено в колонну или подразделения в колоннах построены одно за другим на дистанциях, установленных Уставом или командиром.
- Походный строй применяется для передвижения подразделений при совершении марша, прохождения торжественным маршем, с песней, а также в других необходимых случаях.





ОБЩИЕ ПОЛОЖЕНИЯ

ЭК «Строевая подготовка»



- Направляющий - военнослужащий (подразделение, машина), движущийся головным в указанном направлении. По направляющему соблюдают свое движение остальные военнослужащие (подразделения, машины).





ОБЩИЕ ПОЛОЖЕНИЯ

ЭК «Строевая подготовка»



- Замыкающий - военнослужащий (подразделение, машина), движущийся последним в строю.



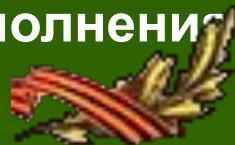


ОБЩИЕ ПОЛОЖЕНИЯ

ЭК «Строевая подготовка»



- Управление строем осуществляется командами и приказами, которые подаются командиром голосом, сигналами и личным примером, а также передаются с помощью технических и подвижных средств.
- Команды и приказания могут передаваться по колонне командиров подразделений (старших машин) и назначенных наблюдателей.
- В строю старший командир находится там, откуда ему удобнее командовать.
- Остальные командиры подают команды, оставаясь на местах, установленных Уставом или старшим командиром.
- Командирам подразделений от роты и выше в походном строю батальона и полка разрешается выходить из строя только для подачи команд и проверки их исполнения.





ОБЩИЕ ПОЛОЖЕНИЯ

ЭК «Строевая подготовка»



Команды



Предварительная

Исполнительная



ОБЩИЕ ПОЛОЖЕНИЯ

ЭК «Строевая подготовка»



- Предварительная команда подается отчетливо, громко и протяжно, чтобы находящиеся в строю поняли, каких действий от них требует командир.
- По всякой предварительной команде военнослужащие, находящиеся в строю, принимают строевую стойку, в движении переходят на строевой шаг, а вне строя поворачиваются в сторону начальника и принимают строевую стойку.
- При выполнении приемов с оружием в предварительной команде при необходимости указывается наименование оружия. Например: "Автоматы на — ГРУДЬ". "Пулеметы на — ре-МЕНЬ" и т. д.





ОБЩИЕ ПОЛОЖЕНИЯ

ЭК «Строевая подготовка»



- Исполнительная команда (в Уставе напечатана крупным шрифтом) подается после паузы, громко, отрывисто и четко. По исполнительной команде производится немедленное и точное ее выполнение.
- С целью привлечь внимание подразделения или отдельного военнослужащего в предварительной команде при необходимости называются наименование подразделения или звание и фамилия военнослужащего. Например: "Взвод (3-й взвод) — СТОЙ". "Рядовой Петров, кру-ГОМ".
- Голос при подаче команд должен соразмеряться с шириной и глубиной строя, а доклад произноситься четко, без резкого повышения голоса.





ОБЩИЕ ПОЛОЖЕНИЯ

ЭК «Строевая подготовка»



- Команды, относящиеся ко всем подразделениям, принимаются и немедленно исполняются всеми командирами подразделений и командирами (старшими) машин.
- При передаче команды сигналом предварительно подается сигнал "ВНИМАНИЕ", а если команда относится только к одному из подразделений, то подается сигнал, указывающий номер этого подразделения.
- Готовность к принятию команды сигналом обозначается также сигналом "ВНИМАНИЕ".
- Получение сигнала подтверждается его повторением или подачей соответствующего сигнала своему подразделению.





ОБЩИЕ ПОЛОЖЕНИЯ

ЭК «Строевая подготовка»



- Чтобы отменить или прекратить выполнение приема, подается команда "ОТСТАВИТЬ". По этой команде принимается положение, которое было до выполнения приема.





ОБЩИЕ ПОЛОЖЕНИЯ

ЭК «Строевая подготовка»



- При обучении допускаются выполнение указанных в Уставе строевых приемов и движение по разделениям, а также с помощью подготовительных упражнений. Например: "Автомат на грудь, по разделениям: делай — РАЗ, делай — ДВА, делай — ТРИ". "Направо, по разделениям: делай — РАЗ, делай — ДВА".



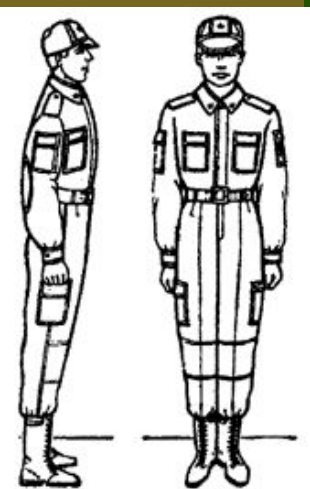


ОБЩИЕ ПОЛОЖЕНИЯ

ЭК «Строевая подготовка»



- При формировании сборных команд производится их строевой расчет на подразделения. Для расчета военнослужащие выстраиваются в одношереножный или двухшереножный строй и рассчитываются по общей нумерации, как указано в ст. 85.
- После этого в зависимости от численности команды производится последовательно расчет на роты, взводы и отделения и назначаются командиры этих подразделений.
- Для участия в парадах, а также в других случаях подразделение по приказу командира может строиться в общую колонну по три, по четыре и более. При этом построение производится, как правило, по росту.





ОБЩИЕ ПОЛОЖЕНИЯ

ЭК «Строевая подготовка»



- Построение подразделений производится по команде "СТАНОВИСЬ ", перед которой указывается порядок построения. Например: "Отделение, в одну шеренгу — СТАНОВИСЬ".
- По этой команде военнослужащий должен быстро занять свое место в строю, набрать установленные интервал и дистанцию, принять строевую стойку.





ОБЩИЕ ПОЛОЖЕНИЯ

ЭК «Строевая подготовка»



- При подаче команд для подразделений родов войск и специальных войск вместо наименований "отделение", "взвод", "рота", "батальон" и "полк" указываются наименования подразделений и частей, принятые в родах войск и в специальных войсках видов Вооруженных Сил.





ОБЩИЕ ПОЛОЖЕНИЯ

ЭК «Строевая подготовка»



Обязанности командиров и военнослужащих перед построением и в строю:

- Обязанности командира
- Обязанности военнослужащих





ОБЩИЕ ПОЛОЖЕНИЯ

ЭК «Строевая подготовка»



- **Командир обязан:**
- указать место, время, порядок построения, форму одежды и снаряжение, а также какое иметь вооружение и военную технику; при необходимости назначить наблюдателя;
- проверить и знать наличие в строю подчиненных своего подразделения (части), а также вооружения, военной техники, боеприпасов, средств индивидуальной защиты и шанцевого инструмента;
- проверить внешний вид подчиненных, а также наличие снаряжения правильность его подгонки;
- поддерживать дисциплину строя и требовать точного выполнения подразделениями команд и сигналов, а военнослужащими своих обязанностей в строю;
- при подаче команд в пешем строю на месте принимать строевую стойку;
- при построении подразделений с вооружением и военной техникой произвести внешний осмотр их, а также проверить наличие и исправность оборудования для перевозки личного состава, правильность крепления перевозимой (буксируемой) материальной части и укладки имущества; напомнить личному составу требования безопасности; в движении соблюдать установленные дистанции, скорость и правила движения



ОБЩИЕ ПОЛОЖЕНИЯ

ЭК «Строевая подготовка»



- Военнослужащий обязан:
 - проверить исправность своего оружия, закрепленных за ним вооружения и военной техники, боеприпасов, средств индивидуальной защиты, шанцевого инструмента, обмундирования и снаряжения;
 - аккуратно заправить обмундирование, правильно надеть и подогнать снаряжение, помочь товарищу устранить замеченные недостатки;
 - знать свое место в строю, уметь быстро, без суеты занять его; в движении сохранять равнение, установленные интервал и дистанцию; соблюдать требования безопасности; не выходить из строя (машины) без разрешения;
 - в строю без разрешения не разговаривать и не курить; быть внимательным к приказам и командам своего командира, быстро и точно их выполнять, не мешая другим;
 - передавать приказание, команды без искажений, громко и четко.



ОБЩИЕ ПОЛОЖЕНИЯ

ЭК «Строевая подготовка»



Автор:
КОРОБКОВ А.В.



2007 г.

МОУ Жиздринская средняя школа №1