

**Правила
пользования
газом и газовым
оборудованием**

Что такое природный газ?

Природный газ – это смесь газов, сформировавшихся миллионы лет назад в недрах земной коры в результате преобразования органических веществ в осадочных породах.

Основную часть природного газа (до 98%) составляет метан, химическая формула которого – CH_4 . Это означает, что в одной молекуле метана содержится один атом углерода и четыре атома водорода. В состав природного газа могут входить и другие вещества, состоящие из атомов водорода и углерода, – этан C_2H_6 , пропан C_3H_8 и бутан C_4H_{10} . Кроме того, он может содержать водород, серу, диоксид углерода, азот, гелий, пары воды и незначительное количество других примесей.



Когда появился природный газ?

- Процессы, благодаря которым образовался природный газ, начались примерно 300-400 миллионов лет назад. Тогда наша планета выглядела совсем иначе: вся ее поверхность была покрыта мировым океаном, в котором обитали первые примитивные живые организмы – рачки, моллюски, планктон. Умирая, они опускались на дно океана и с течением времени их останки покрывались песком и спрессовывались в слои породы. Огромное давление воды и близость раскаленного земного ядра создали особые условия для химических процессов, в результате которых из этих органических останков животных и растений в толще земли образовались различные полезные ископаемые – каменный уголь, нефть и природный газ. Считается, что это произошло примерно 50-100 миллионов лет назад.



Как добывают природный газ?

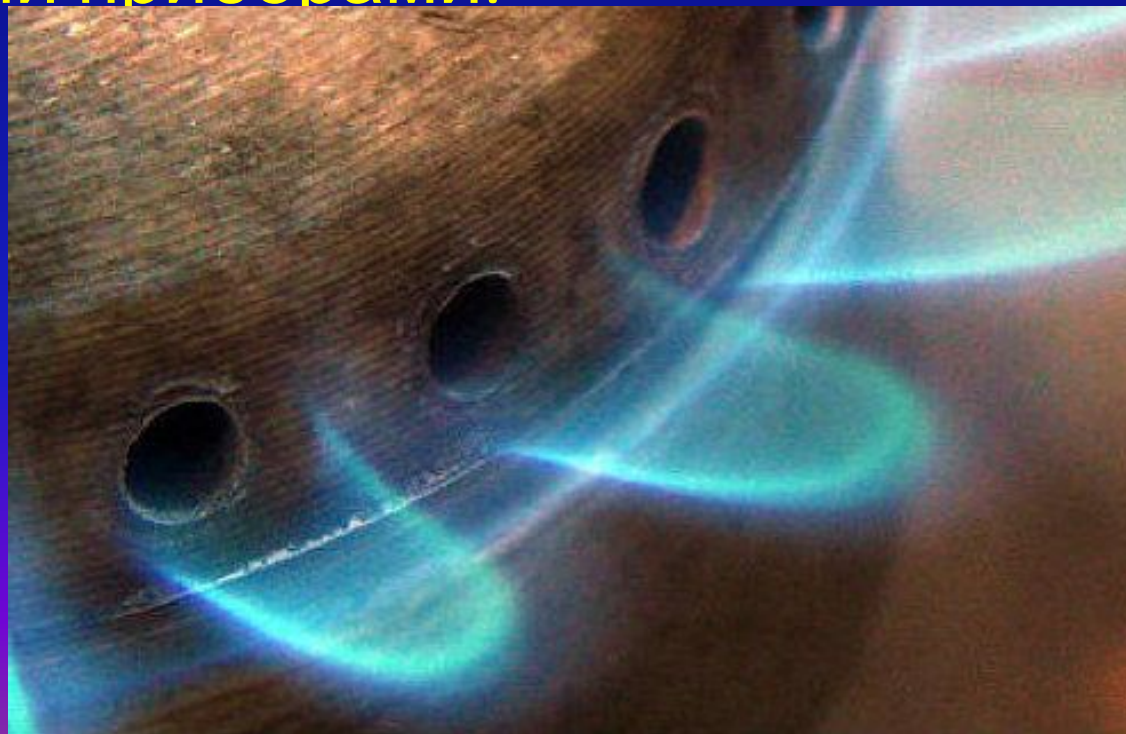
- Природный газ поступает на поверхность через скважину - длинный узкий ход, ведущий вглубь земли к месторождению. Под землей газ находится под давлением, которое в несколько раз превышает атмосферное, поэтому он сам поднимается вверх по скважине.
- Чтобы пробурить скважину, используют буровую установку. Представь себе огромное сверло, которое постепенно, метр за метром, все глубже погружается в землю - это и есть бур, с его помощью «просверливается» скважина.
- Иногда месторождения газа находятся не на суше, а на дне моря или океана, тогда для добычи газа используют морские буровые платформы. Это настоящий плавучий завод. Платформа приплывает к месторождению, там упирается в дно специальными опорами, бурит в нем скважину и затем добывает из нее газ.



- Бытовой газ не только благо для человека, но и источник повышенной опасности. В быту используют два вида природного газа: магистральный, который поступает в дома по трубам, и сжиженный, продающийся в баллонах.



- Утечка бытового газа может вызвать отравление или привести к взрыву. Поэтому чтобы обеспечить себе безопасность и не подвергать себя и жизни окружающих вас людей смертельной угрозе, помните и соблюдайте правила пользования газом и бытовыми газовыми приборами.



- Общие правила пользования газом, газовыми приборами и оборудованием:
 - допускайте к установке, ремонту и проверке газового оборудования только квалифицированных специалистов;
 - не привязывайте к газовым трубам, оборудованию и кранам веревки и не сушите вещи;
 - снимая показания счетчика газа бытового нельзя подсвечивать циферблаты огнем;
 - не оставляйте без присмотра и на ночь работающие газовые приборы;
 - нельзя поворачивать ручку крана газового ключами или клещами, стучать по горелкам, кранам и счетчикам тяжелыми предметами;
 - не пользуйтесь газифицированными печами и газовыми колонками со слабой тягой в дымоходе;
 - не допускайте детей к газовому оборудованию;
 - не пользуйтесь помещениями, в которых есть газовые приборы, для отдыха и сна;
 - придерживайтесь следующей последовательности включения в работу газовых приборов: сперва зажгите спичку, а после этого осуществите подачу газа;
 - для большей безопасности следите, чтобы бытовой природный газ горел спокойно, без пропусков в пламени, которые приводят не только к накоплению в помещении угарного газа, но и к порче горелочных приборов. Пламя должно быть фиолетово-голубого цвета, без желтоватого и оранжевого оттенка.



- Внутренняя часть взрывов бытового газа и пожаров в жилых домах – следствие пренебрежения безопасностью, незнания элементарных правил пользования газом и халатность в обращении с баллонами сжиженного газа. Во избежание взрывов бытового газа и пожаров от пользования сжиженного газа помните следующие правила:
 - храните баллон со сжиженным газом исключительно в вертикальном положении в проветриваемом помещении;
 - запасные заправленные и пустые газовые баллоны нельзя хранить даже временно в жилом помещении, а также на проходах эвакуации в случае пожара;
 - баллон с газом можно устанавливать в доме там, где поставлены соответствующие приборы, а также на улице. При этом в газифицированной комнате можно держать только один баллон до 55 литров или два не более 27 литров каждый. Внутри дома газовый баллон располагают в метре от плиты, не менее метра от отопительных батарей и не менее двух метров от печной дверцы;
 - если газовый баллон неисправен, не ремонтируйте его самостоятельно, а сдайте в мастерскую;
 - перед заменой газового баллона убедитесь, что вентили полного и отработанного баллонов плотно закрыты. После замены для большей безопасности нанесите мыльный раствор на все соединения и убедитесь в их герметичности;
 - не заменяйте газовый баллон, если в помещении есть пламя и включенные электрические приборы;
 - закончив работу с газом, не забывайте закрывать кран баллона.







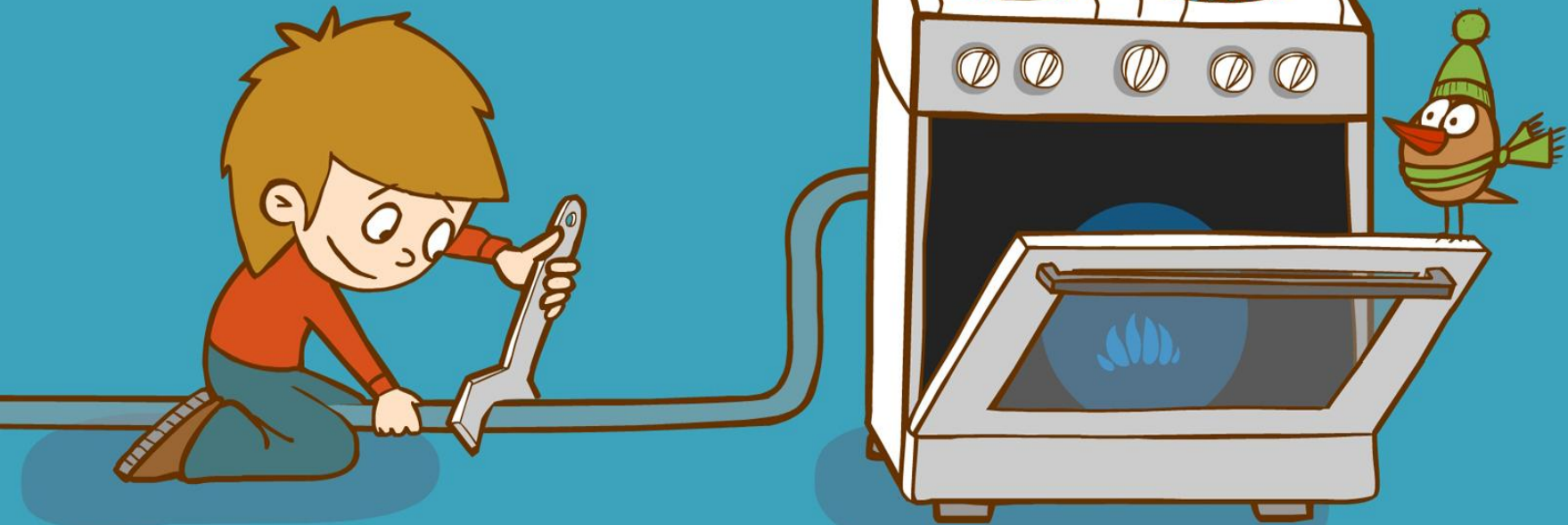


ПОЖАРНАЯ СЛУЖБА



Газовые приборы **нельзя** ремонтировать самостоятельно. Это должен делать только специалист. Его можно вызвать по телефону «04»

Газовую плиту **нельзя** использовать для обогрева помещения



Если пламя стало вместо синего
оранжевым, начало дрожать и выделять
копоть, газовым прибором пользоваться
нельзя – требуется ремонт

Баллоны с газом **нельзя**
оставлять рядом
с источниками тепла



При запахе газа



1

открой окна и двери

2



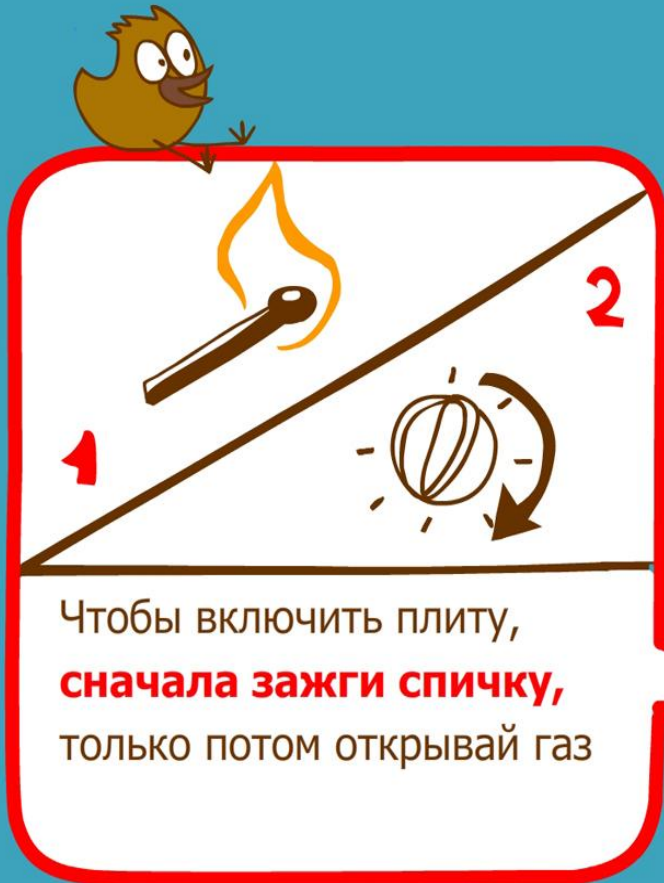
выйди на улицу

3



позвони по телефону

04



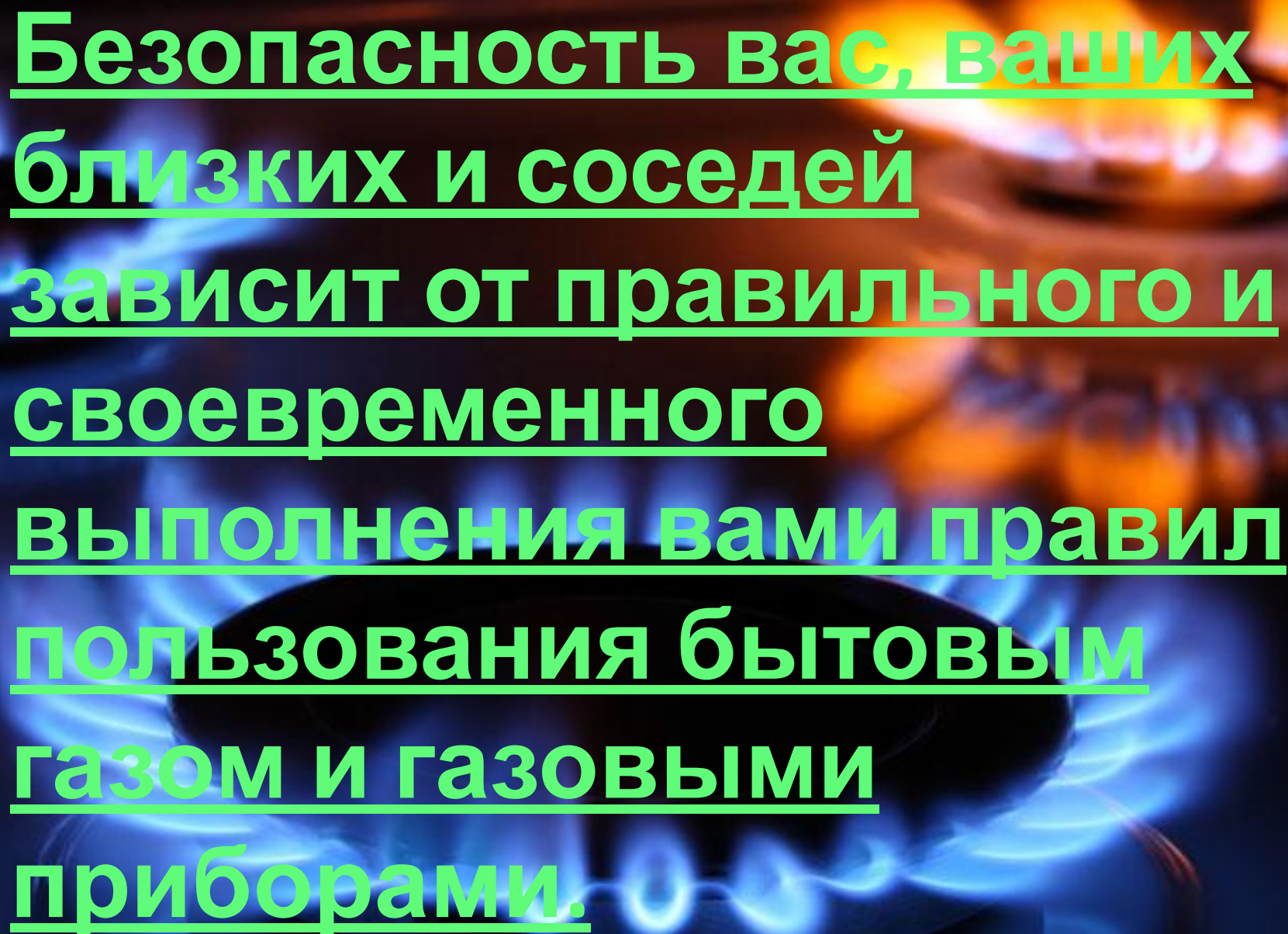


Нельзя оставлять включенную газовую плиту без присмотра



Если в помещении пахнет газом, **нельзя** зажигать огонь и пользоваться электрическими приборами



A close-up photograph of a gas stove burner with bright blue flames. The burner is black and circular, and the flames are a vibrant blue color, contrasting with the dark background of the stove. The text is overlaid on the image in a bold, green font with a white outline and underlines.

Безопасность вас, ваших
близких и соседей
зависит от правильного и
своевременного
выполнения вами правил
пользования бытовым
газом и газовыми
приборами.