

Я ЗАМЕТНЕЙ ВСЕХ



***Стань заметней в
темноте !!!***

В начале 20 века в Англии жил учёный Перси Шоу. Он был обеспокоен тем, что машин в его городе становилось все больше, а детей все меньше. Размышляя над тем, как решить эту проблему, он случайно обратил внимание на кота, его глаза отражали свет от фонаря.

Перси закрылся в своей лаборатории, пока не вышел оттуда с материалом, который также отражал свет, как и кошачьи глаза. Он протестировал изобретение на своём любимом псе Мартине. И после этого все дети его города стали носить эти светоотражатели.

Изобретение разлетелось по всему свету.

Фликеры стали носить взрослые и дети, и даже норвежские олени.

Наконец, фликеры добрались и до нас.

Мы тоже сможем защитить себя. После того как все начнем носить фликеры в темное время суток.

Фликеры уже стали модными во всем мире:

в США, во многих странах Европы, Финляндии, Швеции, в Прибалтике, в Белорусии.

Вы можете даже заметить их во многих клипах и фильмах...

А многие ребята используют их как безопасный способ засветиться, выделиться и проявить свою индивидуальность!!!



Что такое фликеры?

фликер (*flicker* англ. — мерцание, сверкание)



ФЛИКЕР - НАДЕЖНЫЙ ЗАЩИТНИК ПЕШЕХОДА!
Он ярко светится в лучах автомобильных фар.
Фликер сделает тебя хорошо заметным в темноте!



Достаточно простого движения, и фликер надежно обхватит руку.

ФЛИКЕР - НАДЕЖНЫЙ ЗАЩИТНИК ПЕШЕХОДА!
Фликеры - это безопасность детей и взрослых на дорогах



ПАМЯТКА ЮНОГО ПЕШЕХОДА



- ПЕРЕХОДИ УЛИЦУ ТОЛЬКО ПО ПЕШЕХОДНОМУ ПЕРЕХОДУ
- ПЕРЕХОДИ УЛИЦУ ТОЛЬКО НА ЗЕЛЕНЫЙ СИГНАЛ СВЕТОФОРА
- ЧТОБЫ ПЕРЕЙТИ УЛИЦУ СНАЧАЛА ПОСМОТРИ НАЛЕВО, А ДОЙДЯ ДО СЕРЕДИНЫ - НАПРАВО
- НЕ ИГРАЙ НА ПРОЕЗЖЕЙ ЧАСТИ
- СОБЛЮДАЙ ПРАВИЛА ДОРОЖНОГО ДВИЖЕНИЯ!
- **В ТЕМНОЕ ВРЕМЯ СУТОК НЕ ЗАБЫВАЙ НАДЕВАТЬ ФЛИКЕР!**

* Аварийность в темное время суток.

Анализ аварийности показывает, что большинство дорожно-транспортных происшествий происходит в вечернее время с наступлением темноты, как правило, на неосвещенных участках улиц, а также во время встречного разъезда автомобилей.



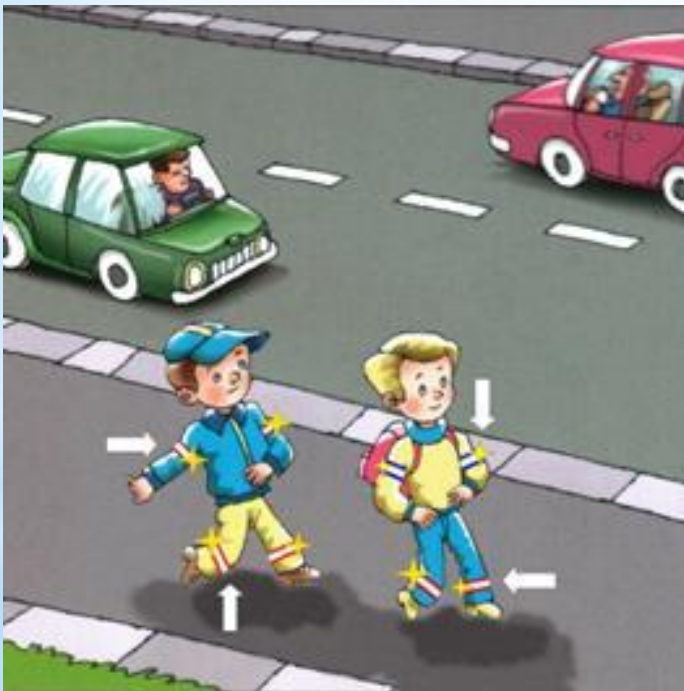
В тёмное время человеческий глаз воспринимает лишь 5% от того, что он в состоянии различить днём.



Поэтому именно в этот период времени фиксируется немалая часть дорожных аварий, среди которых преобладающее число - это наезды автотранспорта на пешеходов, велосипедистов, когда водитель, в силу различных обстоятельств, слишком поздно обнаруживает идущего по дороге человека.

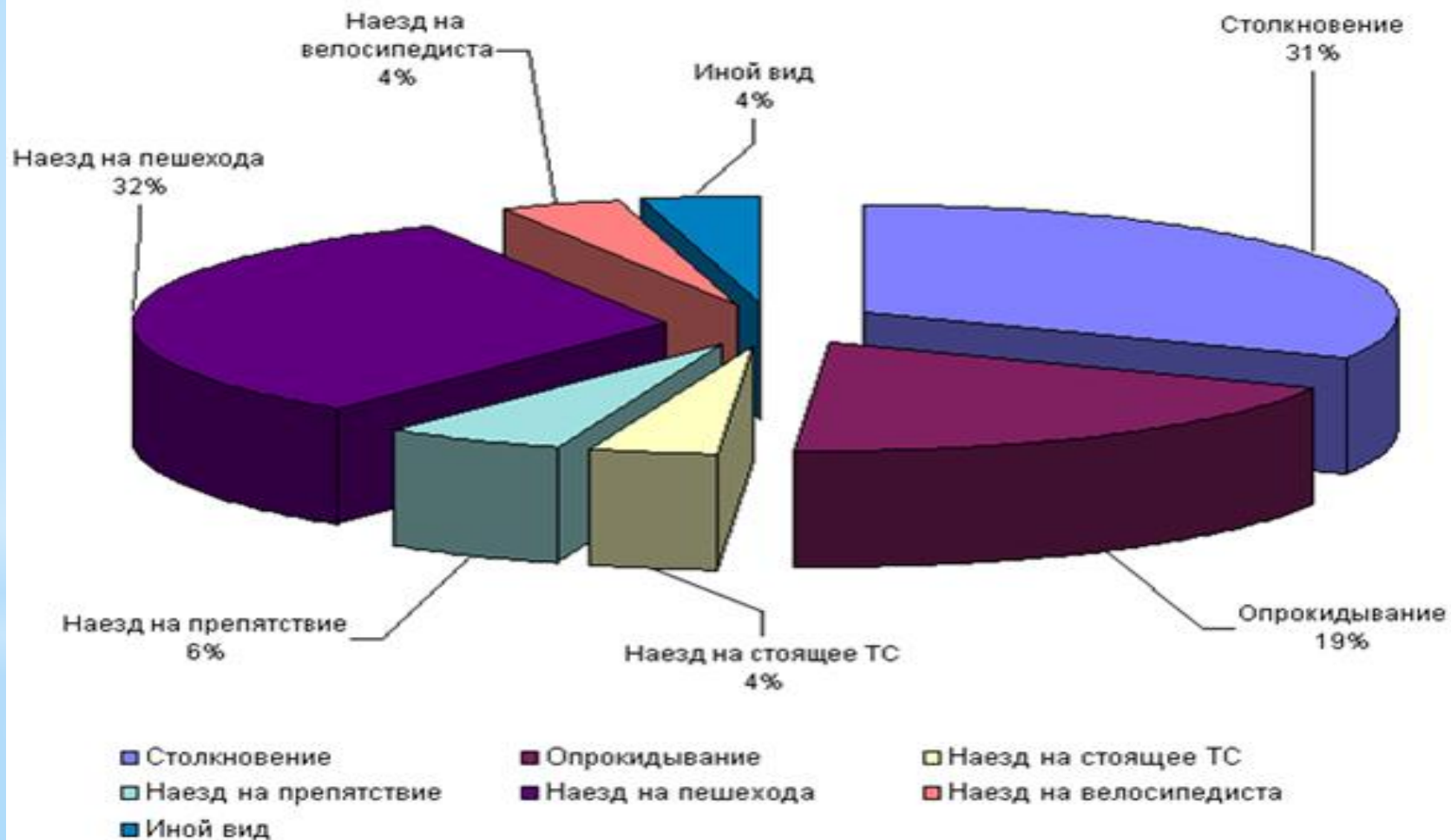


Основной причиной такого положения является проблема своевременного обнаружения водителем пешеходов и велосипедистов на проезжей части, особенно если они одеты в тёмную одежду.



Можно сделать вывод, что ситуацию можно значительно улучшить, если сделать пешеходов заметными на дороге круглые сутки.

Распределение количества ДТП по видам



Ещё раз о том, почему светоотражатели спасают жизни

1. По законам механики автомобиль не тормозит мгновенно. Длина тормозного пути при 60 км/ч - 25 метров на сухой дороге, 70 метров на скользкой и 150 метров на заснеженной! И сами эти цифры, и их разницу при разной погоде не всегда учитывают водители и почти никогда - пешеходы.

2. По законам оптики в тёмное время суток пешеходов бывает видно слишком поздно. Днём водитель видит пешехода за 80-120 метров, а вечером или ночью (или в дождь и снег) - только за 30-40 метров! Неудивительно, что **69% погибших пешеходов оказались под колесами в сумерках или в темноте.** Добавим «отягчающие обстоятельства»: любовь россиян к темной одежде, неосвещённость наших дорог, массовое перемещение по обочинам.

3. Таким образом, большая часть пешеходов гибнет по трагическому недоразумению. Пешеходы считают, что их видно и водитель остановится. А водители их не замечают или замечают слишком поздно. Результат: водитель не успевает затормозить, пешеход - среагировать и отбежать... пешеходу смерть, водителю тюрьма, родным трагедия.

4. Светоотражатели делают пешеходов на дороге гораздо заметнее и дают время на манёвр. С фликером пешехода видно за 150 метров, а при дальнем свете за 400 метров! Даже 150 метров видимости дают лишние 5-15 секунд всем участникам. Пешеход успеет отбежать, остановиться, закончить переход. Водитель успеет полностью остановиться даже на мокрой дороге со скорости 80 км/ч. А уж если не успеет остановиться – успеет хотя бы повернуть или погасить скорость до 20-30 км/ч, безопасных для жизни.

* **Разнонаправленность статистики по погибшим и раненым через 3 года после начала.** Парадокс: сначала количество и погибших, и раненых быстро снижается в 2-2,5 раза, но затем количество погибших продолжает снижаться, а количество раненых возобновило медленный, но рост. Связывают это с тем, что некоторые пешеходы после небольшого опыта ношения фликеров подвержены «головокружению от успехов» и слишком полагаются на свою видимость, теряя осторожность при выходе на проезжую часть. Уместно употребить лозунг «Фликеры делают заметными, но не делают неуязвимыми».

* Как бы то ни было, результат налицо: рекомендательные светоотражатели не снижали смертность, а обязательные - **снизили ее в 2 раза!** Возможно этот пример побудит некоторых прекратить опасную демагогию *«раз пешеход на дороге главный, значит он никому ничего не должен и всегда прав, пусть о безопасности заботится только водитель»*.

* **Оптимистичный прогноз для России**

* Попробуем посчитать, что может ждать с показателями смертности пешеходов в России после введения обязательного использования светоотражателей. Данные за 2004-2013 гг. с сайта ГИБДД, далее (2014-2020 гг.) - прогноз обычным экстраполированием.

Год	Погибло		
	Всего	в светлое время суток*	в темное время суток*
2004	14515	4500	10015
2005	13380	4148	9232
2006	12733	3947	8786
2007	11929	3698	8231
2008	10769	3338	7431
2009	9516	2950	6566
2010	8856	2745	6111
2011	8923	2766	6157
2012	8220	2548	5672
2013	7783	2413	5370
2014**	7783	2413	5370
2015	7558	1986	5572
2016	5628	1567	4061
2017	3892	871	3021
2018	3473	1225	2249
2019	3538	1322	2215
2020	3377	960	2417

Возможное введение обязательного ношения светоотражателей

* оценочно (исходя из среднего показателя 69% наездов в темное время суток)

** 2014-2020: прогноз (экстраполяция данных Литвы)

Анализ дорожно-транспортных происшествий показывает, что совершенно недостаточно перед тем, как перейти улицу, посмотреть налево, а дойдя до середины дороги - направо. Слишком много непредвиденных ситуаций поджидает на дороге, и надо, чтобы ты в них хорошо ориентировался. Чем раньше, тем лучше. Предлагаю тебе семь правил. Усваивать каждое из них надо отдельно. Только когда ты научишься выполнять их совершенно осознанно, можно самостоятельно переходить улицу.

ПРАВИЛО ПЕРВОЕ

Выбери безопасное место для перехода. Если вблизи нет подземного перехода или перехода со светофором, выберите место, откуда тебе хорошо видно дорогу во всех направлениях. Не пытайся пробраться на дорогу между стоящими машинами. Важно, чтобы не только ты хорошо видел дорогу, но и чтобы тебя хорошо было видно любому водителю. Выбрав подходящее для перехода место, стой, осмотришь.

ПРАВИЛО ВТОРОЕ

Перед переходом обязательно остановись, прежде чем ступить на проезжую часть, и внимательно осмотри дорогу. стоять нужно у края тротуара, немного отступив от бордюра - так, чтобы видеть приближение машин.

ПРАВИЛО ТРЕТЬЕ

Осмотри и прислушайся. Из каждых из десяти пострадавших на дороге детей вовремя не заметили опасность. Надо смотреть на дорогу не "краешком глаза", а поворачивая голову вправо и влево. Учти, что машины темного цвета, велосипеды иногда плохо различимы на темном асфальте, особенно в пасмурную погоду или в сумерки. Но если ты будешь внимательным, "держат ушки на макушке", можно услышать приближение машины еще до того, как она станет видна. Нужно не только внимательно смотреть на дорогу, но и прислушиваться к ее шуму.

ПРАВИЛО ЧЕТВЕРТОЕ

Если приближается машина, пропусти ее, затем снова осмотрись и прислушайся, нет ли поблизости других автомобилей. Опасность подстерегает пешехода, решившего, что он успеет перейти дорогу, видя только самую близкую к себе машину и не замечая другую, скрытую за ней, которая может ехать быстрее. Эта ситуация - "ловушка", причина 8% дорожно-транспортных происшествий с детьми. Когда машина проедет, необходимо снова осмотреться. В первые секунды она может заслонить собой автомобиль, который едет ей навстречу. Не заметив его, можно попасть в еще одну "ловушку" (6% общего числа пострадавших на дороге детей).

ПРАВИЛО ПЯТОЕ

Не выходи на проезжую часть, пока не убедишься, что у тебя достаточно времени для перехода. Только удостоверившись в полной безопасности, не спеша переходи улицу. Пересекай ее только под прямым углом. Важно, чтобы ты шел через дорогу размеренным шагом, а не перебегал ее. Только в этом случае у тебя будет возможность наблюдать за дорогой вовремя перехода.

ПРАВИЛО ШЕСТОЕ

Переходя улицу, продолжай наблюдение за дорогой, чтобы во время заметить изменение обстановки. Обстановка на дороге быстро меняется: стоявшие машины могут поехать, ехавшие прямо-повернуть; из переулка, из двора или из-за поворота могут вынырнуть новые машины.

ПРАВИЛО СЕДЬМОЕ

Если во время перехода вдруг возникло препятствие для обзора (например, остановилась из-за неисправности машина), осторожно выглянув из-за нее, осмотри остаток пути. При необходимости отступи назад. Вести себя нужно так, чтобы тебя хорошо видели проезжающие водители.

ПОМНИ! ДОРОГА - ЭТО НЕ ИГРУШКА!



Использование световозвращающих элементов и принцип их действия.

Вечером и ночью, когда улицы и дворы плохо освещены, водители обнаруживают пешехода, имеющего световозвращающие элементы, со значительно большего расстояния по сравнению с пешеходами без них.

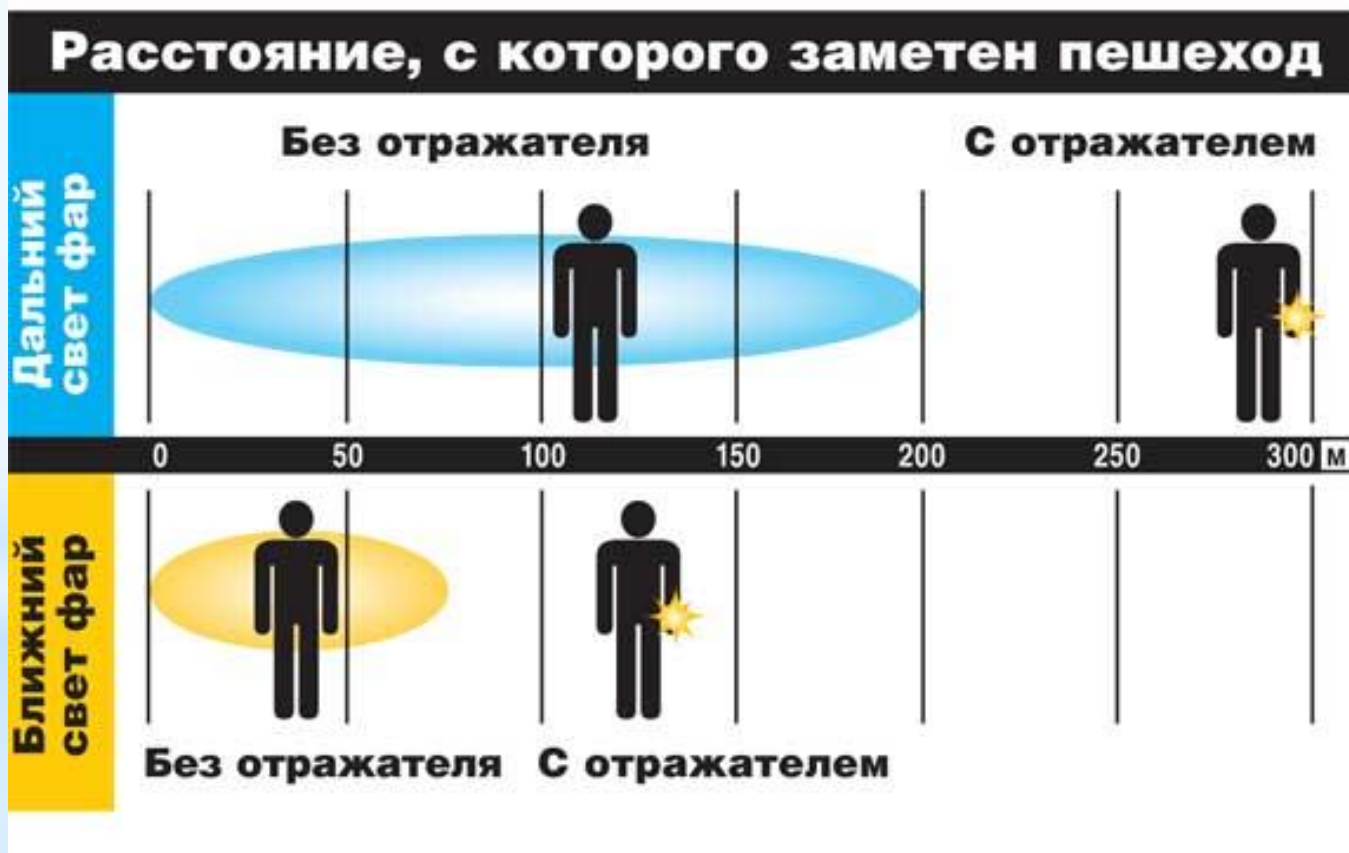
Если машина движется с ближним светом фар, расстояние увеличивается с 25-40 метров до 130-140, а если с дальним – расстояние увеличивается до 400 метров.





Поскольку человек постоянно движется, лучи света падают на него не прямо (как на велосипед), а под разными углами. Специальная начинка световозвращателей позволяет отражать свет в том же направлении, откуда он падает. Световозвращающий элемент будет виден всегда. Дождь, туман – не помеха.

*** Пешеход обязан использовать световозрашатель**



* Что представляют собой **булавки**.

Это микропризматические световозвращатели (светоотражение – более 80 %) в виде значков, подвесок, термонаклеек и наклеек.



Они изготавливаются по специальной технологии из мягкого пластика ярких цветов, крепятся на одежду, сумки или рюкзаки с помощью булавки или шнура, входящего в комплект

**Мы имеем широкий
ассортимент фликеров.**

**Шевроны,
ЛВКИ**

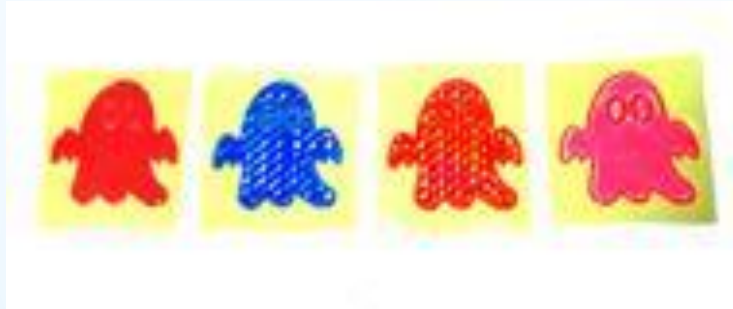




* Брелки



* СВ-наклейки





***Фликер – это, в первую очередь,
безопасность вашего ребёнка на
дороге. Обозначьте себя и дайте
увидеть вас водителю.***

***Берегите
себя!***