

*ФГАОУ ВПО «Северо-Восточный
федеральный университет
имени М.К.Аммосова»*

**Финансово – экономический
институт**



Официальный сайт ФЭИ =
<http://s-vfu.ru>

Девиз института!

Финансы

Эффективны

Интеллектом



В 2011 году обучение по 5 направлениям бакалавриата:

1. Экономика
2. Менеджмент
3. Управление персоналом
4. Государственное и муниципальное управление
5. Социология

2 направлениям магистратуры :

1. Экономика
2. Менеджмент

Перечень направлений подготовки и вступительных испытаний

Код	Квалификация (степень)	Направление подготовки	Вступительные испытания
080100.62	Бакалавр	Экономика Профиль Экономика труда Финансы и кредит Налоги и налогообложение Мировая экономика Бухгалтерский учет, анализ и аудит Страхование	Русский язык Математика Иностранный язык
080200.62	Бакалавр	Менеджмент Профиль Финансовый менеджмент Международный менеджмент Маркетинг Производственный менеджмент	
080400.62	Бакалавр	Управление персоналом	
081100.62	Бакалавр	Государственное и муниципальное управление	
040100.62	Бакалавр	Социология	
080100.68	Магистр	Экономика	Экономическая теория (письменная работа) Иностранный язык (тестирование)
080200.68	Магистр	Менеджмент	Менеджмент (письменная работа) Иностранный язык (тестирование)

Шифр	Наименование направления подготовки (специальности)	Конкурс заявлений(2011)	Проходной балл (2011)
080100.62	Экономика	7,50	182
080200.62	Менеджмент	5,70	169
080400.62	Управление персоналом	11,38	166
081100.62	Государственное и муниципальное управление	12,17	178

При получении лицензии в 2012 году планируется прием по направлениям:

- Торговое дело (бакалавриат)
 - Социология (магистратура)
 - Государственное и муниципальное управление (магистратура)
-



Вступительные испытания

на все направления бакалавриата :

- Математика – ЕГЭ
- Иностранный язык - ЕГЭ
- Русский язык – ЕГЭ

по направлению бакалавриата «Социология»
вместо математики **Обществознание – ЕГЭ**

по направлению магистратуры «Менеджмент»

- Менеджмент (письменная работа)
- Иностранный язык (тестирование)

по направлению магистратуры «Экономика»

- Экономическая теория (письменная работа)
- Иностранный язык (тестирование)

*Профессиональная деятельность
выпускников ФЭИ*



Бакалавриат направления «Экономика»

Профили:

- Экономика труда
- Финансы и кредит
- Налоги и налогообложение
- Мировая экономика
- Бухгалтерский учет, анализ и аудит
- Страхование

Степень бакалавра экономики

- **Профессиональная деятельность** – экономические, финансовые, маркетинговые, производственно-экономические и аналитические службы организаций различных отраслей, сфер и форм собственности, финансовые, кредитные и страховые учреждения, органы государственной и муниципальной власти, академические и ведомственные научно-исследовательские организации, учреждения системы высшего и среднего профессионального образования, среднего общего образования, системы дополнительного образования.

Бакалавриат направления «Менеджмент»

Профили:

- Финансовый менеджмент
- Международный менеджмент
- Маркетинг
- Производственный менеджмент

Степень бакалавра менеджмента

- **Профессиональная деятельность** – организации любой организационно-правовой формы (коммерческие, некоммерческие, государственные, муниципальные), в которых выпускники работают в качестве исполнителей или руководителей младшего уровня в различных службах аппарата управления; органы государственного и муниципального управления; структуры в которых выпускники являются предпринимателями, создающими и развивающими собственное дело.

Бакалавриат направления «Социология»

Степень бакалавра социологии

- **Профессиональная деятельность** – объектами профессиональной деятельности бакалавра социологии являются: социальные процессы и структуры на макро- и микроуровнях, социальные общности и социальные отношения внутри этих общностей и между ними, общественное сознание, а также результаты и способы воздействия на них. Область профессиональной деятельности включает: изучение социального, экономического, политического и духовного состояния общества, закономерностей и тенденций его развития социологическими методами.

Бакалавриат направления «Управление персоналом»

Степень бакалавра управления персоналом

- **Профессиональная деятельность** - в службах управления персоналом государственных и муниципальных органов власти и управления; в предприятиях, учреждениях и организациях всех форм собственности в промышленности, торговле, на транспорте; в банковской сфере; в страховой сфере; в туристической и других сферах; в службах занятости и биржах труда.

Бакалавриат направления «Государственное и муниципальное управление»

Степень бакалавра государственного и муниципального управления

- **Профессиональная деятельность** — в различных организациях и подразделениях в системе государственного и муниципального управления, в процессах экономической, политической, организационной и социальной жизни общества, проблемах функционирования и развития государства и его региональных и муниципальных образований, проблемах взаимодействия человека и общества.

Магистратура направления «Менеджмент»

Степень магистра менеджмента

- **Профессиональная деятельность** – организации любой организационно-правовой формы (коммерческие, некоммерческие, государственные, муниципальные), в которых выпускники работают в качестве исполнителей или руководителей в различных службах аппарата управления; органы государственного и муниципального управления; структуры в которых выпускники являются предпринимателями, создающими и развивающими собственное дело; научно-исследовательские организации, связанные с решением управленческих проблем; учреждения системы высшего и дополнительного профессионального образования.

Магистратура направления «Экономика»

Степень магистра экономики

- **Профессиональная деятельность** – экономические, финансовые, маркетинговые, производственно-экономические и аналитические службы организаций различных отраслей, сфер и форм собственности, финансовые, кредитные и страховые учреждения, органы государственной и муниципальной власти, академические и ведомственные научно-исследовательские организации, учреждения системы высшего и среднего профессионального образования, среднего общего образования, системы дополнительного образования.

**Российско-французское отделение экономики и управления
при кафедре международных экономических отношений ФЭИ СВФУ
в партнерстве с университетом Ницца София-Антиполис (Франция)**



(очное обучение, платное - коммерческие места)

В 2007 году открылось Российско-французское отделение, которое готовит специалистов по совместной программе на основе европейских стандартов образования. Данная программа стала одной из первых в университете с двойным дипломированием. Выпускники получают как российский, так и французский дипломы разных уровней (бакалавров, специалистов, магистров) по экономике и управлению.

Международная деятельность

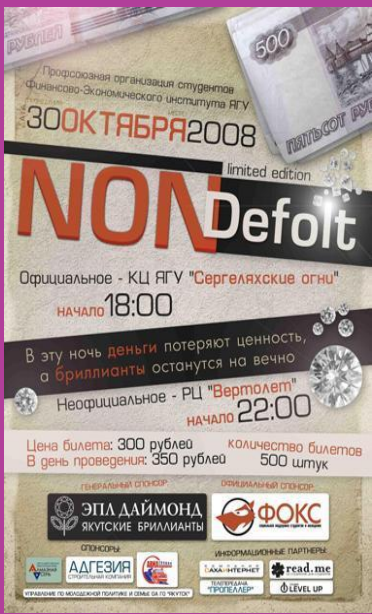
- **Международная Школа Бизнеса SOLBRIDGE при Вусонг Университете, Республика Южная Корея** - сотрудничество в области совместных исследований, преподавательского, студенческого и информационного обмена
-

Внеучебная работа

Внеучебная работа среди студентов является важным направлением деятельности института. Воспитательная работа проводится по плану, утверждённому на Учёном Совете института.

Основные направления воспитательной работы являются:

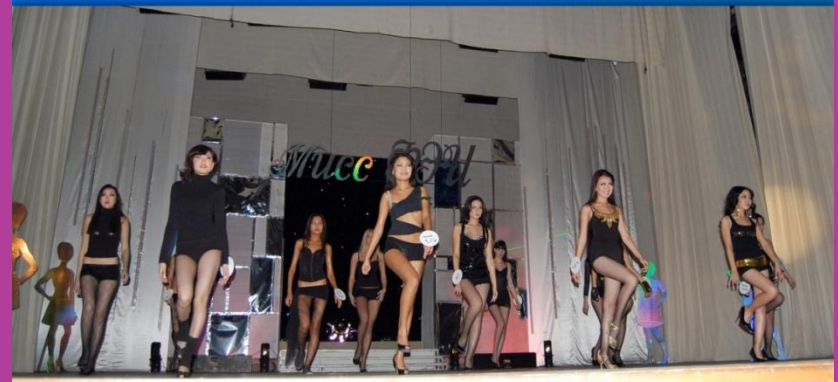
- социально-психологическая адаптация первокурсников;
- организация студенческого самоуправления, координация деятельности студенческой профсоюзной организации института;
- культурно-массовая работа;
- профилактика правонарушений;
- работа по внедрению здорового образа жизни;
- работа по формированию и укреплению норм корпоративной культуры института;
- работа со студентами, проживающими в общежитии;
- методическая работа с кураторами;
- профориентационная работа;
- общественно-полезная работа.



Культурно-массовая работа проводится в группах и институте. В культурном центре «Сергеляхские огни» работают кружки: вокально-хоровой ансамбль «Эдэр саас», хореографический кружок, кружок подготовки ведущих-дикторов, кружок постановки голоса и другие. Традиционные мероприятия - «Посвящение в первокурсники», конкурс «Суперспециальность», «Мисс ФЭИ», мероприятия по программе «За здоровый образ жизни» и КВН. Студенты активно посещают музеи и театры города.



Культмассовая деятельность сплачивает студентов ФЭИ



Работа в общежитии проводится кураторами и воспитателями-методистами совместно со студсоветом корпусов №№17, 66 В. В общежитиях проводятся мероприятия, направленные на формирование здорового образа жизни, активной гражданской позиции, развитие творческого потенциала студентов. Организовано посещение общежитий кураторами и преподавателями института.





Работа по развитию сети профильных классов в школах республики

ФЭИ традиционно поддерживает тесные контакты со школами республики.

Профильные классы функционируют в:

1. Тойбохойской СОШ им. Г.Е. Бессонова (Сунтарский улус)
2. Чурапчинской улусной гимназии (Чурапчинский улус)
3. Намской СОШ г. Верхневиллюйска

(Руководители - профессор кафедры «Экономической теории» Попов А.А., доцент Петрова Н.И., старший преподаватель Кампеева Е.Е.)

4. СОШ №23 г. Якутска

(Руководители - профессор Корнилов Д.Д., доцент Кузьмина Р.А., старший преподаватель Яковлева О.С. кафедры «Экономики труда и социальных отношений»)



Научная деятельность института



- **В институте работает 12 студенческих научных кружков**, в которых занимается 180 чел. (18 % от общей численности студентов ФЭИ)
- ▪ В 2009 г. опубликовано 115 студенческих научных работ, 367 студентов приняло участие в научных конференциях, олимпиадах, конкурсах (36 % от общей численности студентов института)
- ▪ Премиями и наградами в 2009 г. отмечено 24 студента ФЭИ

Участие студентов в НИР

Научные кружки ФЭИ:



1. «Аналитик» (ст. преп. Аммосов С.П.)
2. «Финансист» (ст. преп. Филиппов Д.В.)
3. «Социально-экономические проблемы РС(Я)» (проф. Попов А.А.)
4. «Экономика социальной сферы» (доц. Федорова А.В., доц. Петрова Н.И.)
5. «Управление персоналом» (доц. Романова О.Д.)
6. «Экономика туризма» (проф. Рац Г.И.)



Спасибо за внимание!

