

Природные зоны суши Земли. Общая характеристика природных зон

Презентацию урока выполнила
учитель средней школы №413

Чинги Татьяна Анатольевна

Содержание

- Цели и задачи урока.
- Природные связи Земли
- Обзор природных зон Земли.
- 1. Карта.
- 2. Лесная зона.
- 3. Растительный мир лесов.
- 4. Животный мир лесов.
- 5. Степи.
- 6. Растительный мир степей.
- 7. Животный мир степей.
- 8. Пустыни.
- 9. Растительный мир пустыни.
- 10. Животный мир пустыни.
- 11. Тундра.
- 12. Растительный мир тундры.
- 13. Животный мир тундры.
- 14. Арктическая пустыня.
- 15. Растительный мир Арктики.
- 16. Животный мир Арктики.
- Взаимосвязь климатического пояса и природной зоны.
- Задание.

Цели и задачи урока

- Дать общность причин образования природных зон.
- Познакомить с новыми понятиями.
- Выявить закономерность смены природных зон в зависимости от неживой природы.
- Развивать умение наблюдать, сравнивать, сопоставлять.

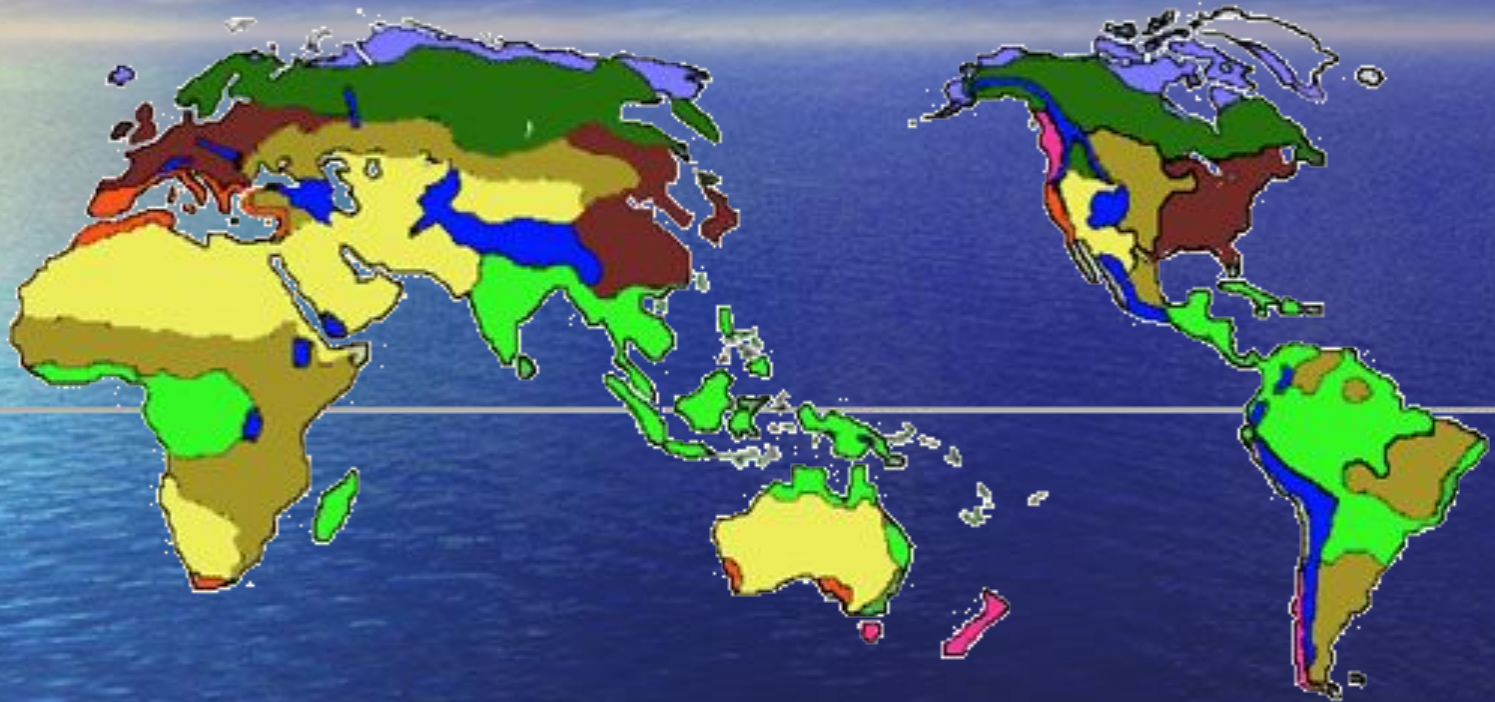
Природные связи Земли

| Причины природных явлений | их следствие |
|---|----------------|
| тепло, ветры, вода | климат |
| климат | растительность |
| климат, растительность | почвы |
| растительность | животный мир |
| климат, почвы, растительность, животный мир | природная зона |

Что называется природной зоной?

Природная зона – территория Земли с близкими климатическими условиями и почвами, с соответствующими растительным и животным миром.

Карта природных зон

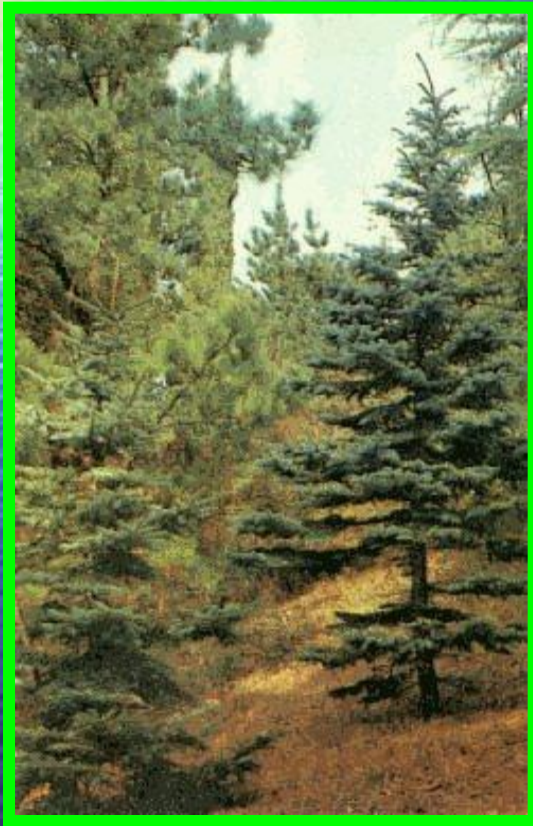


Основные природные зоны

Тундра. **Лесная зона.** Степь. Пустыня.

Лесная зона

- Леса умеренного пояса широким кольцом опоясывают с запада на восток все Северное полушарие Земли. Климат здесь умеренный. Почвы в лесной зоне разнообразные, но наиболее распространены подзолистые.
- Растительный мир.
- Животный мир.



Растительный мир лесов



- Какой же русский лес можно представить без белоствольной березы. Цветет береза ранней весной. Ее цветки собраны в сережки.



- Более требовательным деревом является ель. Она растет на более увлажненных и плодородных почвах. Крона у этого дерева густая, поэтому еловые леса темные.

Животный мир лесов



Лось

- **Бурый медведь** – самый могучий хищник лесов. Медведи кроме животной пищи, питаются ягодами, орехами, зелеными растениями. Ведут одиночный образ жизни. Каждый самец выбирает себе участок и четко определяет его границы.



Сова

Степи

- Степь – это бескрайняя равнина, покрытая травянистой растительностью. Лето сухое и жаркое, а зима холодная, снежная. Почвы плодородные, их называют черноземами.
- Растительный мир.
- Животный мир.



Растительный мир степей



- На широких просторах степей волнуется серебристое море цветущего **КОВЫЛЯ**. Семя ковыля имеет длинный, похожий на перо хвостик – ость.

- Как только сойдет снег, степь превращается в море ароматных растений. Яркими пятнами вспыхивают среди зеленого травяного покрова цветущие **ТЮЛЬПАНЫ**.

Животный мир степей



- **Сайгак** крупное травоядное животное. Ведет стадный образ жизни, передвигается на большие расстояния.



- **Суслики** роют норы, состоящие из длинных ходов и камер. Когда солнце высушит траву, зверьки погружаются в спячку.

ПУСТЫНИ

- Пустыня – это место с редкой и бедной растительностью, с жарким и засушливым климатом. Почвы сильно засолены.
- Растительный мир.
- Животный мир.



Растительный мир пустыни



- В пустыне можно встретить небольшие рощицы **саксаула**, который растет в виде кустарников или невысоких деревьев. Построив каналы, напоив растения водой, люди выращивают **хлопок**, **виноград**.

Животный мир пустынь



- Из всех домашних животных, которые живут в пустыне, самое выносливое – **верблюд**. Он легко переносит жару, может долго обходиться без воды. От него получают мясо, шкуру, из которой делают кожу для обуви, шерсть, густое и жирное молоко. Верблюд может делать длинные переходы по выжженным солнцем пескам, переносить тяжести.

- Туловище **степной черепахи** заключено в костный панцирь, покрытый сверху роговыми щитками. Ведет дневной образ жизни, питается растениями, но когда они пересыхают и вянут, погружается в летнее оцепенение, которое потом переходит в зимнее. Откладывает яйца, покрытые белой плотной оболочкой.

Тундра

- Тундра – страна вечной мерзлоты и холода. Зима начинается в сентябре и длится 6-8 месяцев. Почва оттаивает на глубину 35-40 см.
- Растительный мир.
- Животный мир.



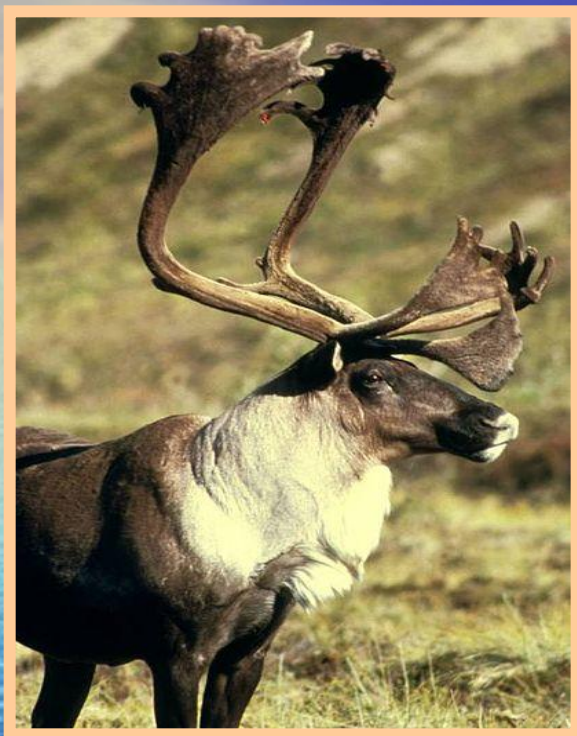
Photo: A.V. Ivanov

Растительный мир тундры



- В тундре нет высоких растений. Там много низкорослых **мхов** и **лишайников**. На болотах растут **клюква**, **голубика**. Есть в тундре и деревья, но они очень маленькие.

Животный мир тундры



- **Северный олень** – самое крупное животное тундры. Его мех очень густой, теплый, длинный. Большую часть времени этим животным приходится кочевать. Копыта оленя широкие и способны сильно раздвигаться. Это помогает не проваливаться, идя по заболоченной почве.



Песец



Лемминг

Арктическая пустыня

- Арктическая пустыня занимает острова в Северном Ледовитом океане и частично заходит на материк. Большую часть года покрыта снегом и скована льдом.
- Животный мир.
- Растительный мир.



Растительный мир Арктики



- Растительность этих мест чрезвычайно бедна. На каменных глыбах, как шершавые лепешки, прикрепляются черные, бурые, темно-зеленые и желтые **лишайники** и **МХИ**.



Животный мир Арктики



Можете назвать этих
животных?

Белый медведь

- Белый медведь — самый крупный представитель отряда хищных. Его длина достигает 3 м, масса до 1000 кг. Обычно самцы весят 400—600 кг; длина тела 200—250 см, высота в холке до 160 см. Самки заметно мельче (200—300 кг). Детеныши рождаются размером с ладошку.
- Белого медведя от других медведей отличают длинная шея и плоская голова. Кожа у него чёрная. Цвет шубы варьирует от белого до желтоватого; летом мех может желтеть из—за постоянного воздействия солнечного света. Благодаря строению шерстинок белый медведь иногда может «позеленеть». Происходит это в жарком климате (в зоопарках), когда внутри шерстинок заводятся микроскопические водоросли.



Взаимосвязь климатических поясов и природной зоны

Климатические пояса

Природные зоны

| Экваториальный | влажные экваториальные леса |
|--|---|
| Тропический | переменно-влажные тропические леса, саванны (степи), жаркие пустыни |
| Умеренный | жаркие пустыни, степи, леса (лиственные, хвойные, смешанные) |
| Полярные: арктический антарктический | тундра, ледяная пустыня ледяная пустыня |

Задание

- Выпишите в одну группу причины, определяющие образование разных климатов, в другую – причины, определяющие образование разных природных зон:

ветер, растительность, количество
тепла, животные, климат, почва, влага

ветер

количество тепла

влага

растительность

животные

климат

почва

Домашнее задание

- Один ученый говорил, что если его отвезут с завязанными глазами в любой район Земли, опустят в яму и развяжут глаза, то по виду почвы, он определит, где находится, каковы там климат, растительность и животный мир. О каких взаимосвязях знал ученый?
- Составьте план рассуждения.
Цвет.
Мощность органического слоя или его отсутствие.
Какие органические остатки сохранились в почве.

Чинги Татьяна Анатольевна

- Окончила ЛГПИ им. А.И. Герцена в 1990 г.
- Учитель начальных классов высшей категории.
- Педагогический стаж - 24 года.

