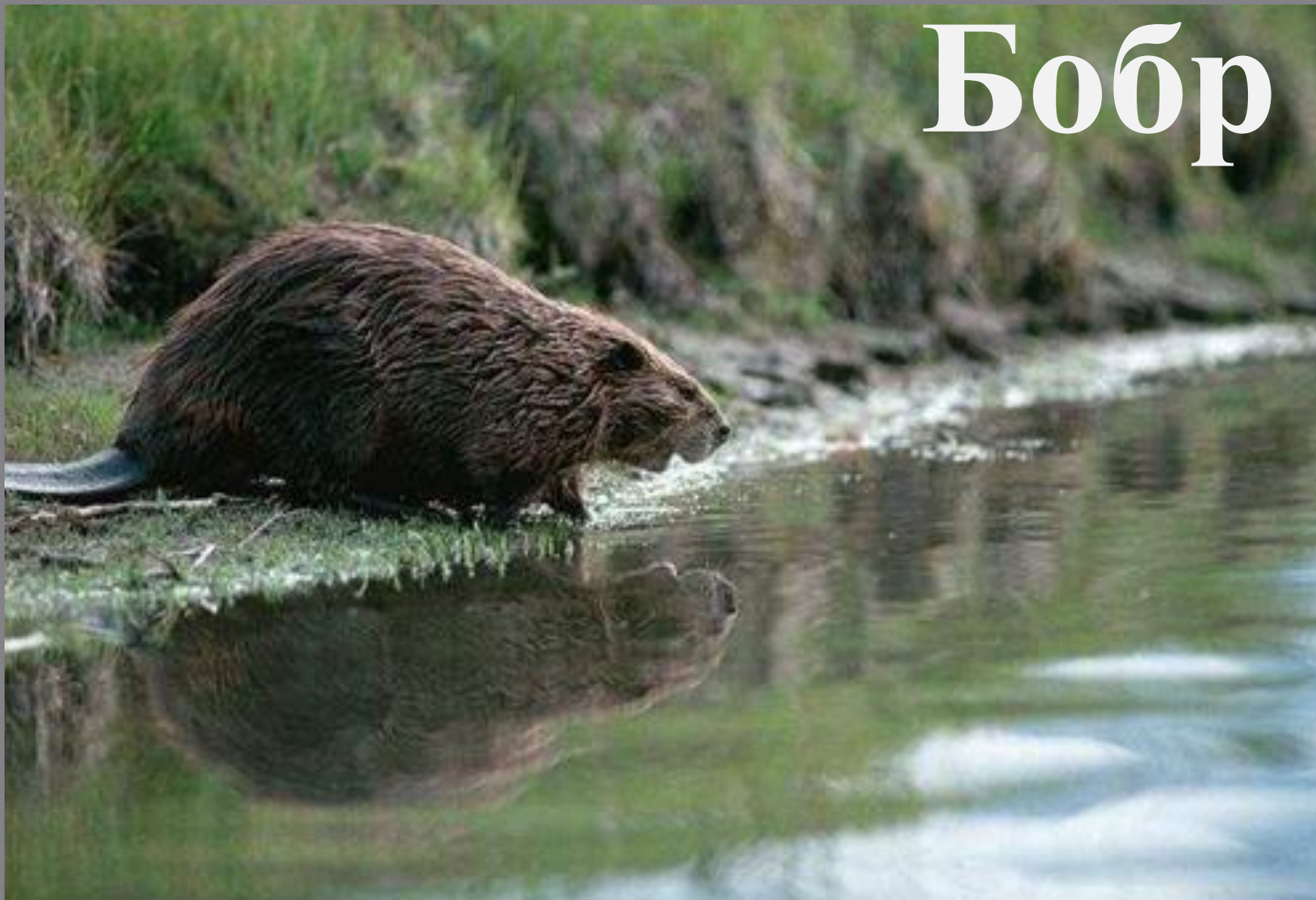
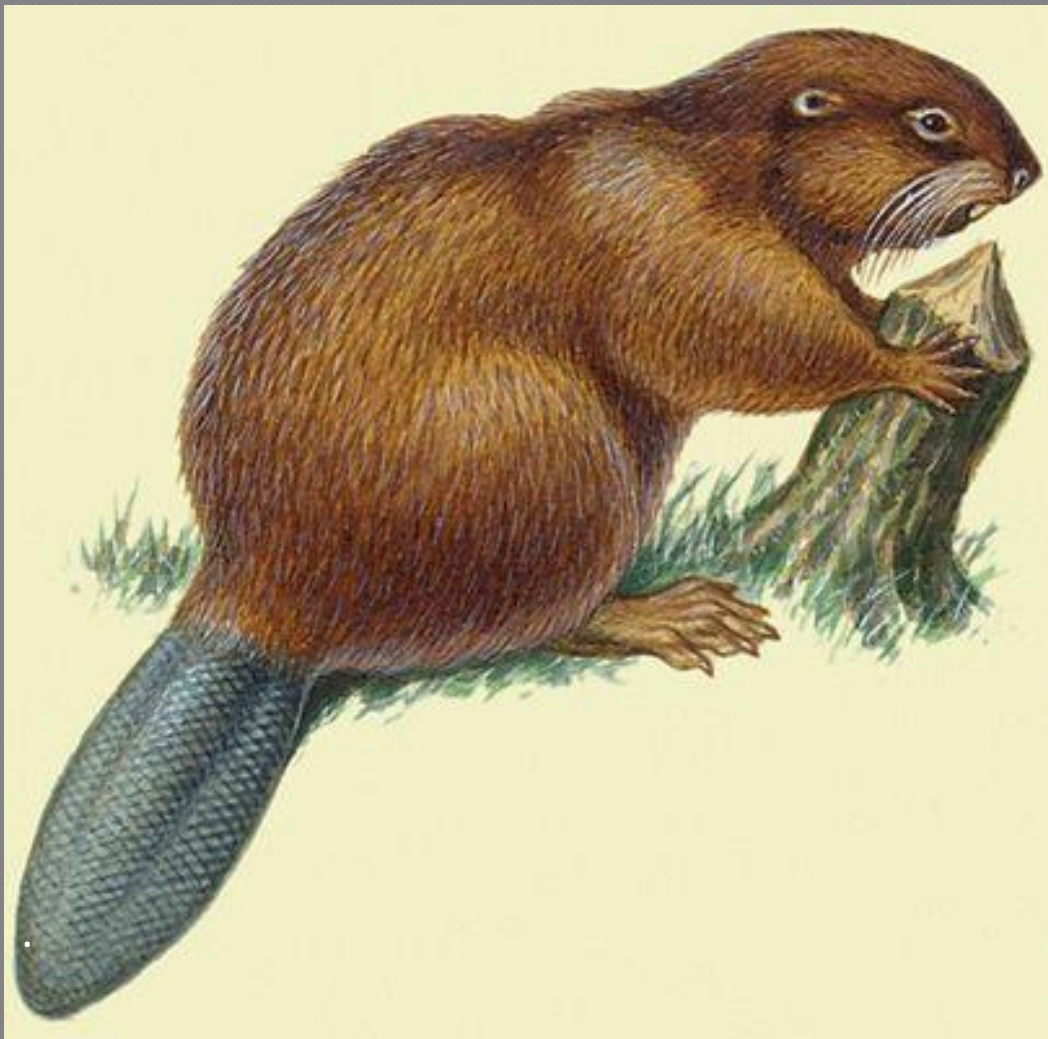


Бобр





Бобр — крупный грызун, приспособленный к полуводному образу жизни. Длина его тела достигает 1—1,3 м, высота в плече — до 35,5 см, а масса — до 30—32 кг. , причем, самки крупнее самцов. Тело у бобра приземистое, с укороченными 5-пальными конечностями; задние значительно сильнее передних. Между пальцами имеются плавательные перепонки, сильно развитые на задних конечностях и слабо — на передних. Когти на лапах сильные, уплощённые. Коготь второго пальца задних конечностей раздвоен — им бобр расчёсывает мех. Хвост веслообразный, сильно уплощённый сверху вниз; его длина — до 30 см, ширина — 10—13 см.



Волосы имеются лишь у основания хвоста. Большая его часть покрыта крупными роговыми щитками, между которыми растут редкие, короткие и жёсткие волоски. Наверху по средней линии хвоста тянется роговой киль. Глаза у бобра небольшие; уши широкие и короткие, едва выступающие над уровнем меха.

Ушные отверстия и ноздри смыкаются под водой, глаза закрываются мигательными перепонками.

Большие лёгкие и печень обеспечивают им такие запасы воздуха и артериальной крови, что под водой бобры могут оставаться 10—15 минут, проплывая за это время до 750 м.

На суше бобры довольно неуклюжи.



Бобр обладает красивым мехом, который состоит из грубых остевых волос и очень густой шелковистой подпуши. Окраска меха от светло-каштановой до темно-бурой, иногда чёрная. Хвост и конечности чёрные. Линька один раз в году, в конце весны, но продолжается почти до зимы. В анальной области находятся парные железы, выделяющие сильно пахнущий секрет — бобровую струю. Этим секретом бобр метит территорию и смазывает мех, защищая его от намокания.



Живут бобры поодиночке или семьями. Полная семья состоит из 5—8 особей: семейной пары и молодых бобров — приплода прошлого и текущего годов. Семейный участок иногда занимает семья в течение многих поколений. Небольшой водоём занимает одна семья или холостой бобр. На более крупных водоёмах длина семейного участка вдоль берега составляет от 0,3 до 2,9 км. От воды бобры редко удаляются более чем на 200 м.



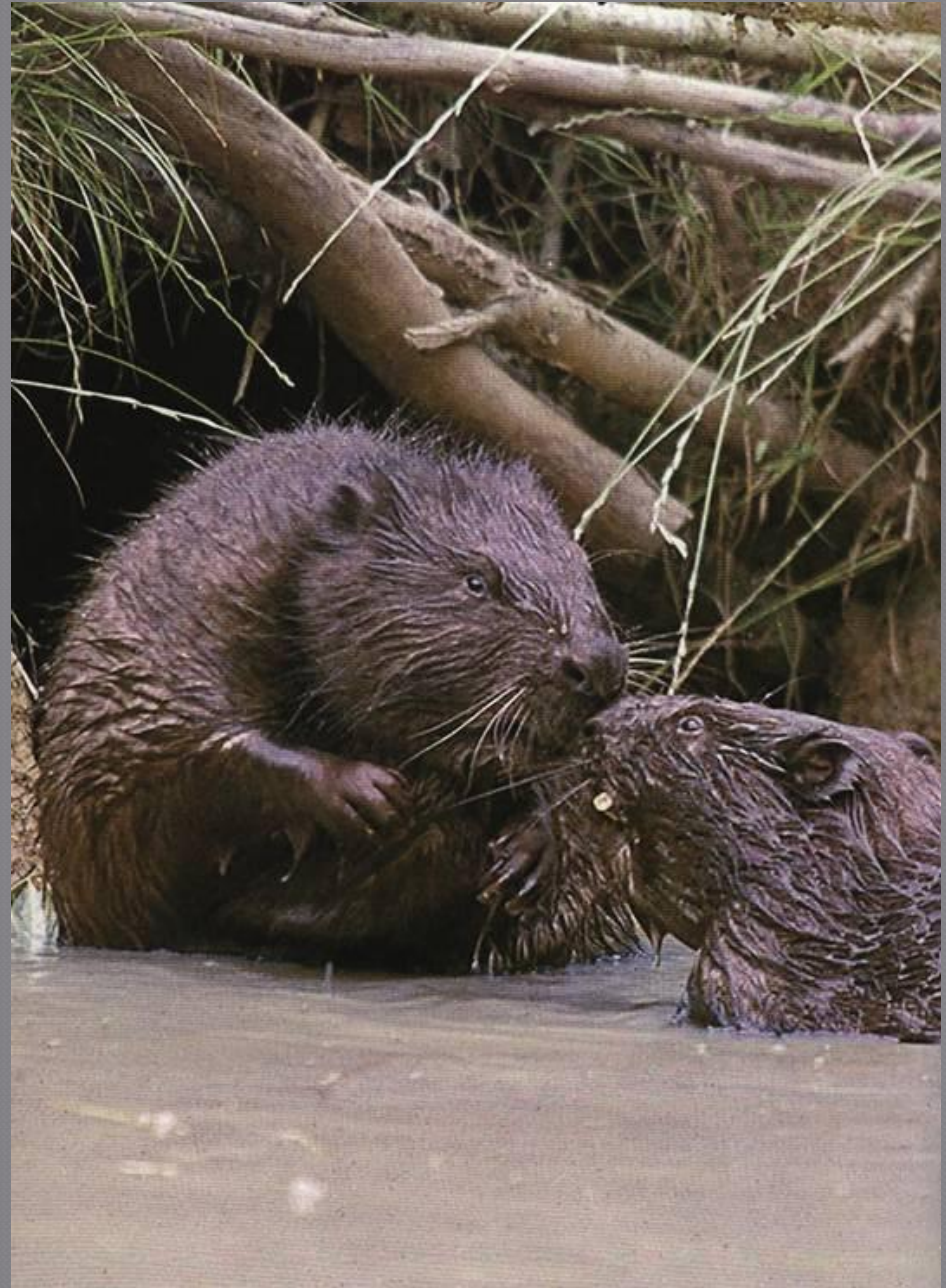
Границы своей территории бобры метят секретом мускусных желез — бобровой струей. Метки наносятся на особые холмики из грязи, ила и веток высотой 30 см и шириной до 1 м. Между собой бобры общаются с помощью пахучих меток, поз, ударов хвостом по воде и криков, напоминающих свист. При опасности плывущий бобр громко хлопает хвостом по воде и ныряет. Хлопок служит для всех бобров в пределах слышимости сигналом тревоги.



Активны бобры ночью и в сумерках. Летом они выходят из жилищ в сумерках и трудятся до 4—6 часов утра. Осенью, когда начинается заготовка кормов на зиму, трудовой день удлиняется до 10—12 часов. Зимой активность снижается и сдвигается на светлое время суток; в это время года на поверхности бобры почти не показываются. При температуре ниже -20°C животные остаются в своих жилищах.



Живут бобры в норах или хатках. Вход в жилище бобра всегда располагается под водой. Норы бобры роют в крутых берегах; они представляют собой сложный лабиринт с 4—5 входами. Стены и потолок норы старательно разравниваются и утрамбовываются. Жилая камера внутри норы устраивается на глубине не более 1 м. Ширина жилой камеры немногим более метра, высота — 40—50 сантиметров. Пол обязательно находится на 20 сантиметров выше уровня воды. Если вода в реке поднимается, бобр приподнимает и пол, соскребая землю с потолка.



Весной в паводок бобры строят на вершинах кустов лёжки из веток и сучьев с подстилкой из сухой травы.



В водоёмах с изменяющимся уровнем воды, а также на мелких ручьях и речках, семьи бобров строят свои знаменитые плотины (запруды). Это позволяет им поднимать, поддерживать и регулировать уровень воды в водоёме.



Плотины устраиваются ниже бобрового городка из стволов деревьев, веток и хвороста, скрепляемых глиной, илом, кусками сплавины и другими материалами, которые бобры приносят в зубах или передних лапах. Если водоём имеет быстрое течение и на дне есть камни, они тоже используются как строительный материал. Вес камней может достигать 15—18 кг.



Для возведения плотины выбираются места, где деревья растут ближе к кромке берега. Строительство начинается с того, что бобры вертикально втыкают в дно ветви и стволы, укрепляя промежутки ветвями и тростником, заполняя пустоты илом, глиной и камнями. В качестве опорного каркаса они часто используют упавшее в реку дерево, постепенно обкладывая его со всех сторон строительным материалом. Порой ветви в бобровых плотинах пускают корни, придавая им дополнительную прочность.





Форма плотины зависит от скорости течения — там, где оно медленное, запруда практически прямая; на быстрых речках она выгнута в сторону течения. Если течение очень сильное, выше по реке бобры воздвигают небольшие дополнительные дамбы. В плотине часто устраивается сток, чтобы ее не прорвало паводком.

В среднем на постройку 10 м плотины у бобровой семьи уходит примерно неделя. Бобры тщательно следят за сохранностью плотины и латают её в случае течи. Иногда постройке участвуют несколько семей, работающих «посменно».

Обычная длина плотины 20—30 м, ширина в основании 4—6 м, у гребня — 1—2 м; высота может достигать 4,8 м, хотя обычно — 2 м. Старая плотина легко выдерживает вес человека.





Для строительства и заготовки корма бобры валят деревья, подгрызая их у основания, отгрызают ветки, затем разделяют ствол на части. Осину диаметром 5—7 см бобр валит за 5 минут; дерево диаметром 40 см валит и разделяет за ночь, так что к утру на месте работы зверька остается только ошкуренный пенёк и кучка стружек. Ствол подгрызенного бобром дерева приобретает характерную форму «песочных часов».

Грызет бобр, поднявшись на задние лапы и опираясь на хвост. Его челюсти действуют как пила: чтобы свалить дерево, бобр упирается верхними резцами в его кору и начинает быстро водить нижней челюстью из стороны в сторону, совершая 5—6 движений в секунду. Резцы у бобра самозатачивающиеся: только передняя их сторона покрыта эмалью, задняя состоит из менее твердого дентина. Когда бобр что-либо грызёт, дентин стачивается быстрее, чем эмаль, поэтому передняя кромка зуба всё время остается острой. Часть веток поваленного дерева бобры поедают на месте, другие сносят и буксируют или сплавляют по воде к своему жилищу или к месту строительства плотины.



Бобры моногамны, самка доминирует. Потомство приносят 1 раз в год. Брачный сезон длится с середины января до конца февраля. Беременность длится 105—107 дней.



Детёныши (1—6 в выводке) рождаются в апреле—мае. Они полузрячие, хорошо опушённые, весят в среднем 450 г. Через 1—2 суток они уже могут плавать; мать обучает бобрят, буквально выталкивая их в подводный коридор.



В возрасте 3—4 недель бобрята переходят на питание листьями и мягкими стеблями трав, но мать продолжает подкармливать их молоком до 3 месяцев. Подросший молодняк обычно еще 2 года не покидает родителей. Лишь в 2,5—3 года молодые бобры достигают половой зрелости и отселяются.



В неволе бобр живёт до 35 лет, в природе 10—17 лет.















