

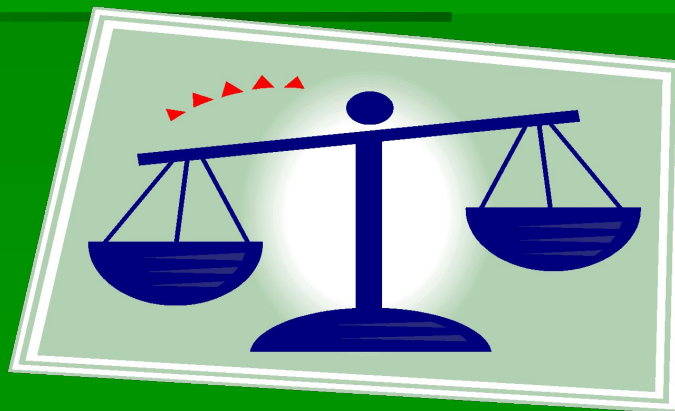
Тема: «Формы работы социального педагога в школе»»

Законодательная база

- Конституция РФ, «Всеобщая декларация прав человека», «Конвенция ООН о правах ребёнка», «Гражданский кодекс РФ», «Кодекс о браке и семье РФ», «Кодекс административных правонарушений», «Уголовно-процессуальный кодекс РФ», «Семейный кодекс РФ», Закон РФ «Об образовании».

Работа, направленная на предупреждение правонарушений и безнадзорности, ведется согласно Федеральному Закону № **120** с учетом социальных групп:

- Дети, находящиеся под опекой – 13 чел;
- Учащиеся «группы риска» – 15 чел;
- Учащиеся, состоящие на ВШУ и учете в ПДН – 10/10 чел;
- Учащиеся из неблагополучных семей – 13 чел. ПДН- 7 семей; ВШУ- 6 семей.
- Учащиеся из многодетных/малообеспеченных семей – 32/43;
- Дети инвалиды – 9 чел.



Основные цели социальной работы

- 1. Увеличение степени самостоятельности обучающихся и родителей их способности контролировать свою жизнь и эффективно разрешать возникающие проблемы.
- 2. Создание условий, в которых ребята и их родители могут в максимальной мере проявить свои возможности и получить всё, что им положено по закону.
- 3. Создание условий, при которых человек, несмотря на душевный срыв или жизненный кризис, может жить, сохраняя чувство собственного достоинства и уважения к себе со стороны окружающих.
- 4. Достижения такого результата, когда необходимость в помощи социального педагога и др. служб у ученика и родителей «отпадёт».

Задачи:

- Оказание социально-правовой помощи подросткам и их родителям.
- Обеспечение связей детей и родителей с теми системами: социальными институтами, социумом, которые могут обеспечить решение этих проблем.
- Выявление причин социальной дезадаптации детей и подростков.
- Поиск средств и способов их устранения.
- Обеспечение охраны и защиты прав и законных интересов несовершеннолетних.
- Ранняя профилактика и коррекция

Основные направления деятельности социального педагога:

- Просветительская деятельность.
- Изучение социальной среды ребенка, семьи.
- Обеспечение адресной социально-педагогической помощи семье.
- Создание коррекционной программы, совместно с психологом, зам. директором по ВР и другими специалистами.

Основные формы профилактической работы

консультации для обучающихся, преподавателей, родителей; организация психологических, медицинских и др. обследований, составление программ и выработка рекомендаций по индивидуальной работе со школьниками, индивидуальные собеседования с родителями, детьми и учителями, КЗПД, малые педсоветы, вовлечение детей и подростков в различные формы внеклассной и внешкольной воспитательной деятельности, контроль занятости в УДО.

Контроль успеваемости и посещаемости

- индивидуальные беседы с детьми;
- просмотр классных журналов;
- ежедневный контроль посещения и поведения на уроках через дневник;
- посещение уроков в классах, где возникли проблемы;
- консультации с коллегами (психологом, классными руководителями, учителями-предметниками);
- комиссии по защите прав детства в школе.

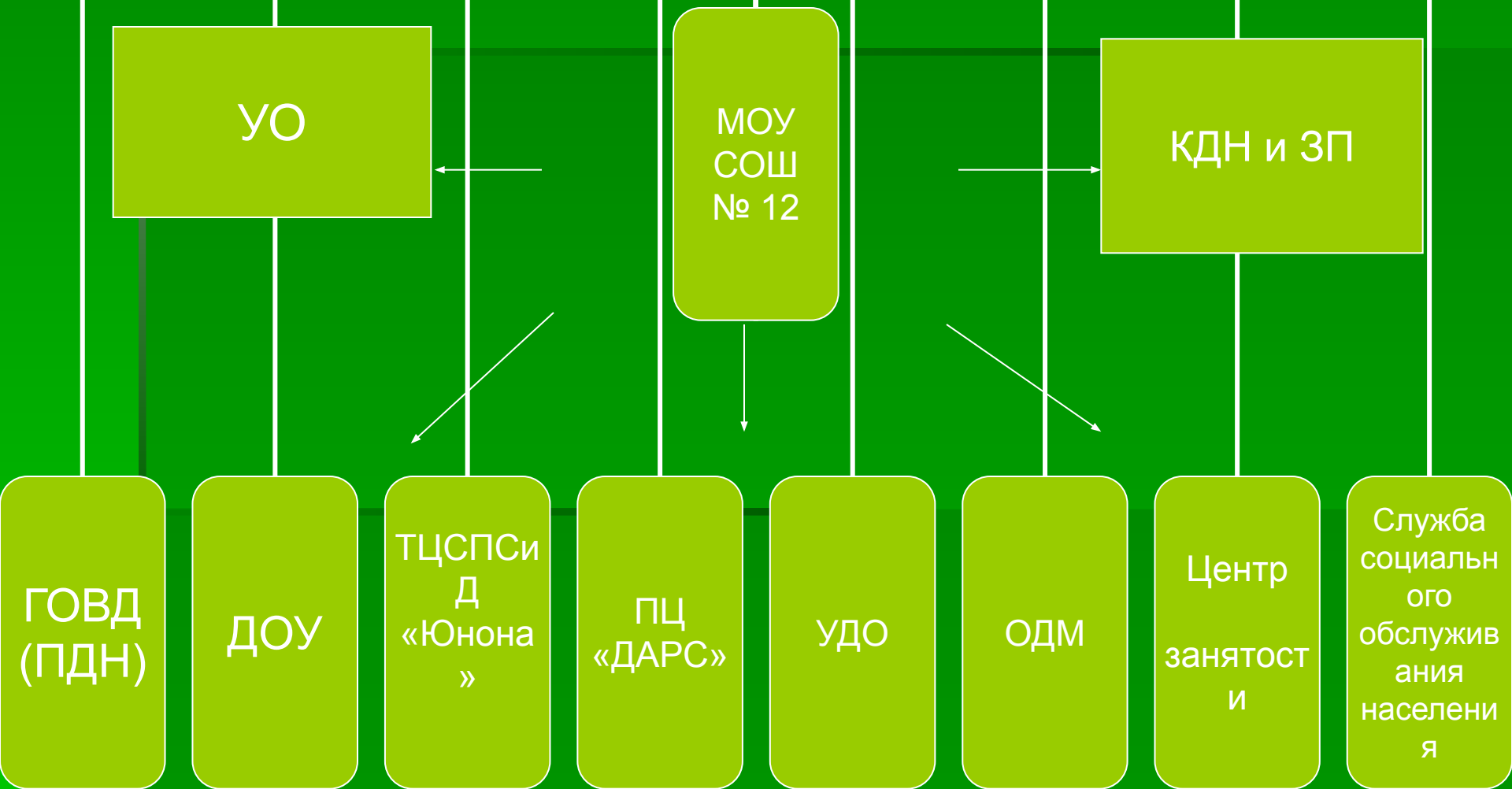
Работа по охране прав детства и здоровья учащихся

- составление социального паспорта школы, списков: неблагополучных семей, опекаемых, детей из многодетных и остро нуждающихся семей, «группы риска», уч-ся, состоящих на учёте в ПДН и ВШУ;
- осуществление рейдов и посещений в такие семьи, совместно членами ОРК, инспектором ПДН (составление протоколов), специалистами КДН и ЗП, ТЦСПС и Д. В ходе рейдов сотрудником Центра «Юнона» предлагается юридическая, психологическая и социальная помощь;
- оформление АКТов обследований условий воспитания и проживания детей, характеристик, представлений, служебных писем, запросов, ходатайств;
- осуществление здоровьесберегающих мероприятий (лекции студентов мед. колледжа, слайдовые программы, просмотры фильмов, выступление врачей инфекциониста, нарколога, педиатра д/п № 2).

Работа с семьями воспитанников

- изучение условий воспитания в семье;
 - проведение разъяснительной и просветительской работы по вопросам воспитания, правовым вопросам среди родителей: общешкольные родительские собрания, консультации со специалистами;
 - принятие конкретных мер по обеспечению полноценного развития и воспитания детей родителями или лицами их заменяющими.
-
- Осуществление социально-диспетчерской деятельности
 - оформление документов в различные инстанции для оказания разносторонней помощи детям и их семьям: АКТы обследований, представления в КДН и ЗП, характеристики, служебные письма, запросы и тп.;
 - привлечение к решению проблем других служб и специалистов.

Схема взаимодействия



УО

МОУ
СОШ
№ 12

КДН и ЗП

ГОВД
(ПДН)

ДОУ

ТЦСПСи
Д
«Юнона
»

ПЦ
«ДАРС»

УДО

ОДМ

Центр
занятост
и

Служба
социальн
ого
обслужив
ания
населени
я

Общешкольный родительский комитет

- ОРК осуществляет свою деятельность по трём направлениям:

1 учебный сектор;

2 сектор, осуществляющий помощь в ВР;

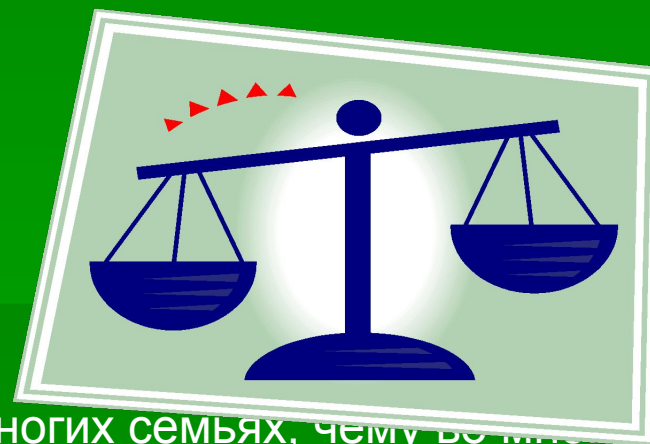
3 сектор по работе с трудными подростками и семьями, вызывающими тревогу.

Работа ОРС

- Родители входящие в состав данного сектора совместно с социальным педагогом и классными руководителями осуществляют посещение семей, рейды с представителями инспекции ПДН, сотрудником ТЦСПС и Д «Юнона».
- Представители ОРК входят в состав КЗПД (комиссии по защите прав детства) проводимых в школе.
- Принимают участие в работе малых педсоветов и родительских комитетов.

Основные причины роста числа неблагополучных семей и обучающихся, состоящих на учете:

- малая эффективность законодательной базы, оставляющей безнаказанными родителей за злоупотребление спиртными напитками, уклонение от воспитания и ненадлежащее воспитание ребенка;
- отсутствие единых требований школы и родителей в воспитании детей (нежелание некоторых родителей поддерживать требования педагогов);



- утрата нравственных ориентиров во многих семьях, чему во многом способствуют СМИ;
- социально-низкий уровень дохода семьи (низкая заработная плата, либо ее отсутствие, неполные семьи, алкоголизм родителей).