

Почему детям бывает

трудно учиться?



Учитель-логопед Карабчукова И.В.

Трудности

- В обучении у детей, страдающих инфантилизмом;
- В обучении, связанные с недостаточностью двигательных умений;
- В обучении, связанные с недостаточным развитием пространственных представлений;
- В усвоении школьной программы, связанные с нарушением памяти;
- В усвоении навыка письма;



Трудности



- В усвоении навыка чтения;
- В овладении математическими навыками;
- В обучении, связанные с ограниченным запасом общей осведомленности;
- В обучении, связанные с астеническими состояниями;
- В усвоении школьной программы, связанные с различными психотравмирующими ситуациями.

Письменная речь-

особая форма коммуникации с помощью системы определенных графических знаков.

В понятие письменная речь в качестве равноправных составляющих входят чтение и письмо.

Письмо - вид психической деятельности.

Компоненты письма:

- Память,
- Внимание (особенно произвольное),
- Мышление (умственные действия анализа, синтеза, сравнения, абстрагирования),



Ведущие элементы письма:

- Мотивация,
- Волевое усилие,
- Произвольная саморегуляция.



Причины нарушения формирования навыков письменной речи:

Нарушение или недоразвитие:

- сенсомоторной стороны речи,
- навыков языкового анализа,
- грамматического строя речи,
- словообразовательных процессов,
- понятие логикограмматических отношений и связной речи.

Недостатки письма у детей:

- Замедленность процесса письма;
- Неточность (пропуски, искажения) написания букв;
- Безграмотность (нарушение правил орфографии);
- Неразборчивость (неточность написания букв).

**Неполноценная речевая
деятельность влияет на:**

формирование

сенсорной,

интеллектуальной,

аффективно-волевой

сферы

Трудности у детей с ОНР:

- В развитии восприятия,
- Недостаточная устойчивость внимания (ограниченные возможности его распределения),
- Снижение вербальной памяти,
- Снижение продуктивности запоминания.

Диагностика определения уровня развития словесно- логического мышления:

1. Исследование дифференциации существенных признаков предметов и явлений от несущественных, а также запасы знаний у ребенка.
2. Исследование операций обобщения и отвлечения, способности выделить существенные признаки предметов и явлений.

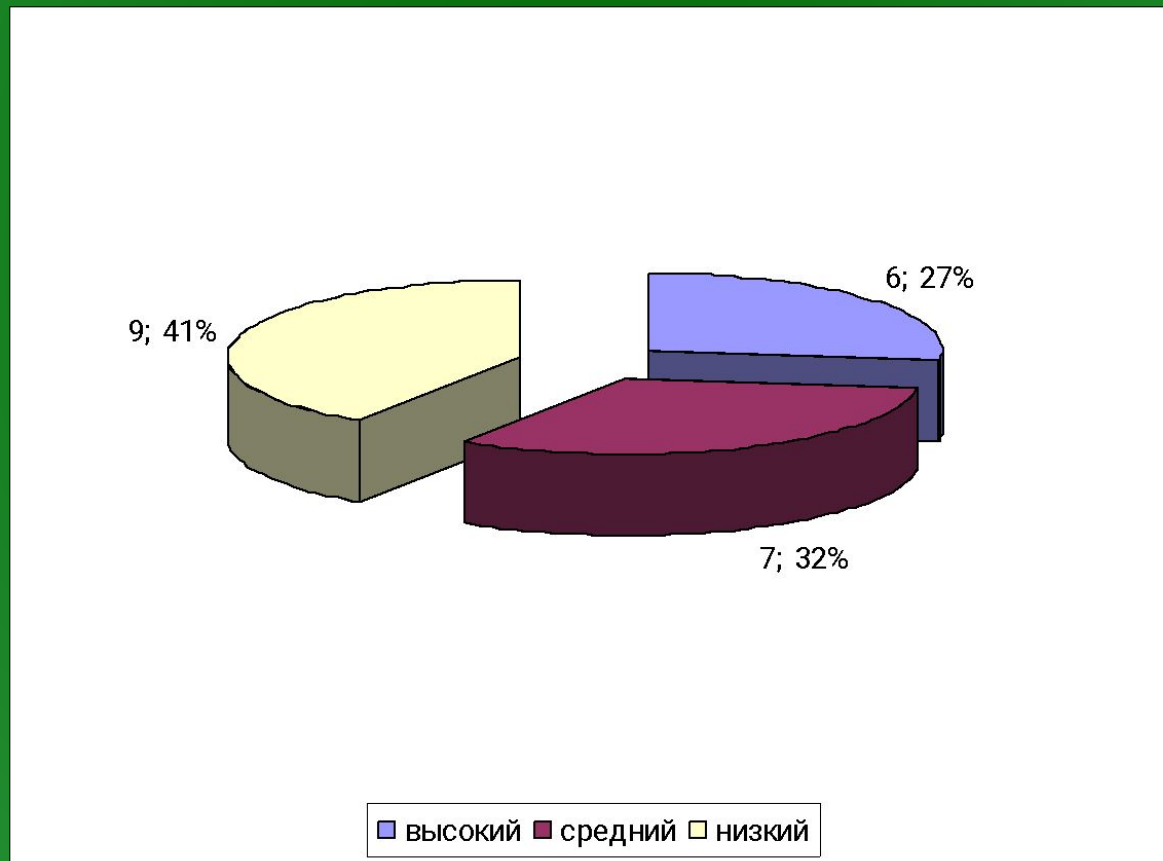
Диагностика определения уровня развития словесно- логического мышления:

3. Исследование способности устанавливать логические связи и отношения между понятиями.
4. Выявление умения обобщать.

Исследование дифференциации существенных признаков предметов и явлений от несущественных, а также запасы знаний у ребенка.

Уровень	Кол-во детей	В %
высокий	6	27%
средний	7	32%
низкий	9	41%

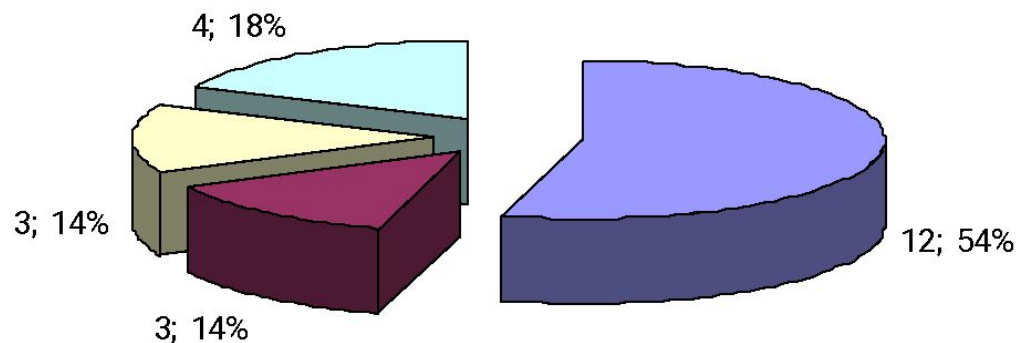
Исследование дифференциации существенных признаков предметов и явлений от несущественных, а также запасы знаний у ребенка.



Исследование операций обобщения и отвлечения, способности выделить существенные признаки предметов и явлений.

Уровень	Кол-во детей	В %
высокий	12	54%
выше среднего	3	13,6%
средний	3	13,6%
низкий	4	18%

Исследование операций обобщения и отвлечения, способности выделить существенные признаки предметов и явлений.

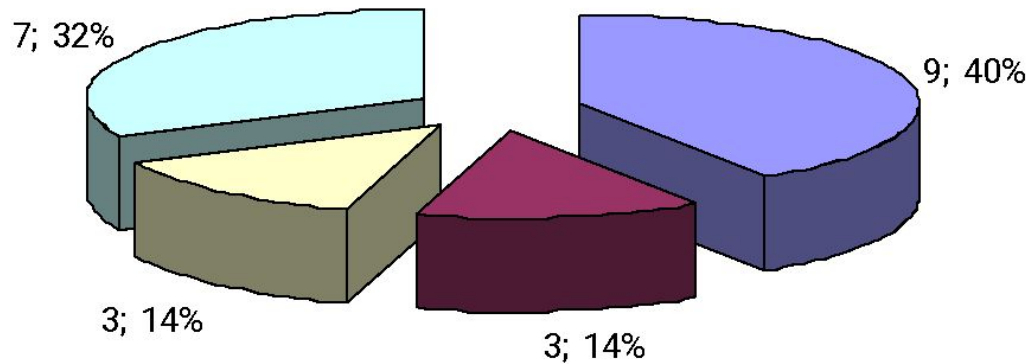


■ высокий ■ выше среднего ■ средний ■ низкий

Исследование способности устанавливать логические связи и отношения между понятиями.

Уровень	Кол-во детей	В %
высокий	9	41%
выше среднего	3	13,6%
средний	3	13,6%
низкий	7	31,8%

Исследование способности устанавливать логические связи и отношения между понятиями.

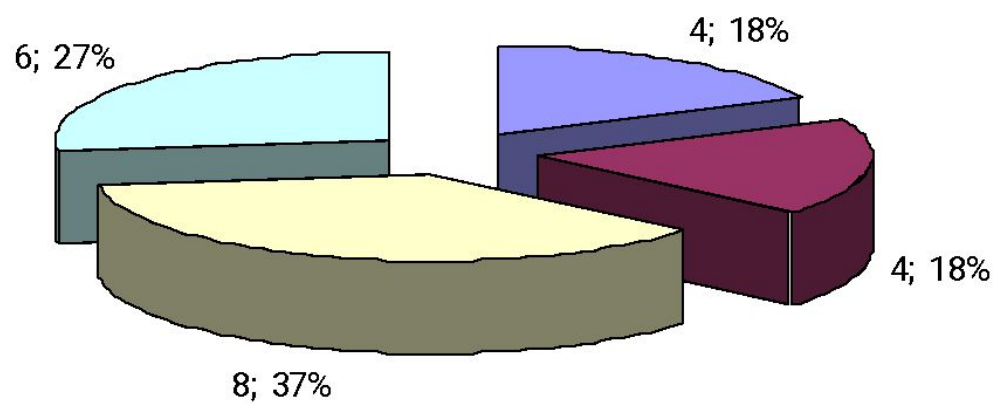


■ высокий ■ выше среднего □ средний □ низкий

Выявление умения обобщать.

Уровень	Кол-во детей	В %
высокий	4	18%
выше среднего	4	18%
средний	8	36%
низкий	6	27%

Выявление умения обобщать.



■ высокий ■ выше среднего ■ средний ■ низкий

ВЫВОДЫ:

Связь между речевыми нарушениями и другими сторонами психического развития обуславливает специфические особенности мышления.

Обладая в целом полноценными предпосылками для овладения мыслительными операциями, доступными возрасту, часть детей отстаёт в развитии словесно-логического мышления.

Поэтому необходимо продолжать специальное обучение овладения мыслительными операциями (анализ, синтез, сравнение и обобщение).

Советы родителям:

- 1. Вовремя заметить, что ребенку трудно писать и попытаться самим, а лучше с педагогом, проанализировать, в чем затруднение: плохой почерк, недописывание, неправильное написание букв и т. д.
- 2. Обратиться к логопеду, психологу.
- 3. Получив у логопеда совет и определенные задания, выполнять их с ребенком ежедневно по 10-15 минут.