

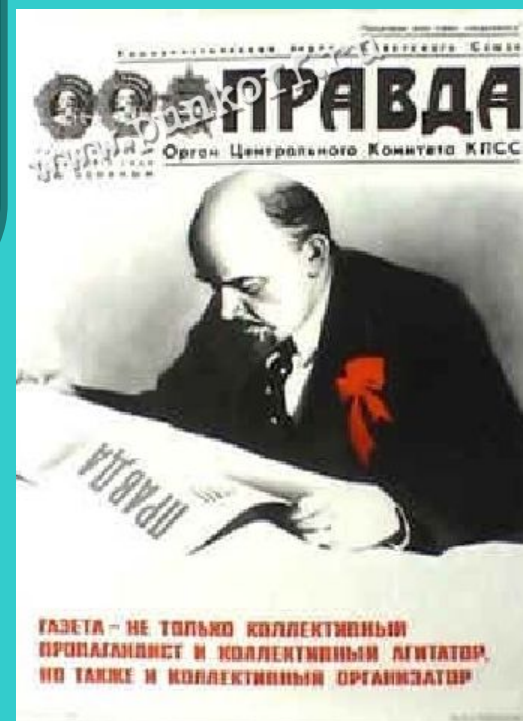
# ФОРМИРОВАНИЕ ИМИДЖА СОВРЕМЕННОГО ПЕДАГОГА

*Я есть то, чем признают  
меня окружающие.*

*У.Джеймс*



**«Учитель - это непривлекательная и неуспешная женщина старше сорока лет»**



# ТЕХНОЛОГИЯ ПОСТРОЕНИЯ ИМИДЖА

**ИМИДЖ ЛИЧНОСТИ** (от англ. Image – образ) – ореол, создаваемый вокруг конкретной личности с целью ее популяризации и оказания эмоционально-психологического воздействия на общественное мнение.

**ИМИДЖ ПЕДАГОГА** – эмоционально окрашенный стереотип восприятия ОБРАЗА учителя в сознании воспитанников, коллег, социального окружения, в массовом сознании.

**ДЕЛОВЫЕ  
КАЧЕСТВА**

**ВОСПИТАНИЕ**

ИСКУССТВО  
ВО  
ГОВОРИТЬ

ВИД,  
ОБЛИК

ДЕЙСТВИЯ,  
ПОСТУП  
К

ТЕМБР  
ГОЛОСА

**ОБРАЗ**  
**3**

ТОН  
РАЗГОВОРА

ИСКУССТВО  
ВО  
СЛУШАТЬ

ОБРАЗ  
МЫШЛЕНИЯ

УМЕНИЕ  
ОБЩАТЬСЯ

**ОБРАЗОВАНИЕ**

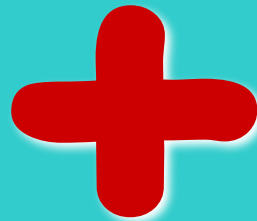
**ТАКТ**

# СТОИТ ЛИ «ДЕРЖАТЬ ФАСОН»? <sup>?</sup>



«ЭФФЕКТ ОРЕОЛА»

**ВПЕЧАТЛЕНИЕ, КОТОРОЕ  
НАДОЛГО ОСТАЕТСЯ  
О ЧЕЛОВЕКЕ**



«ИМИДЖ-ЭФФЕКТ»

**УМЕНИЕ СКРЫТЬ НЕГАТИВНОЕ  
И НАМЕРЕННО  
ДЕМОНСТРИРОВАТЬ  
ПОЛОЖИТЕЛЬНОЕ,  
ИСПОЛЬЗУЯ ТЕХНОЛОГИЮ  
МАНИПУЛЯЦИИ ВОСПРИЯТИЕМ**

# КЛАССИФИКАЦИЯ ИМИДЖА

## ПО ЗНАКУ:



- ☞ ЛИЧНОСТНЫЙ
- ☞ ПРОФЕССИОНАЛЬНЫЙ

1. СРЕДОВЫЙ - рабочее место педагога.
2. ГАБИТАРНЫЙ - внешний вид педагога.
3. ВЕРБАЛЬНЫЙ - риторическая оснащенность и мастерство педагога.
4. КИНЕТИЧЕСКИЙ - телодвижения, мимика, жесты

## Кто же создает имидж?

- **Во-первых**, сам человек, который продумывает, какой гранью повернуться к окружающим, какие сведения о себе представить.
- **Во-вторых**, имиджмейкеры – профессионалы, занимающиеся созданием имиджа для известных лиц: политиков, государственных деятелей, артистов и т.п.
- **В-третьих**, большую роль в создании имиджа играют средства массовой информации - печать, радио, телевидении.
- **В-четвертых**, его создают и окружающие люди - друзья, родные, сотрудники.

# СОСТАВНЫЕ ЧАСТИ ИМИДЖА

**ВИЗУАЛЬНАЯ ПРИВЛЕКАТЕЛЬНОСТЬ –**  
первостепенная составная часть имиджа  
педагога.



**МОДНАЯ СТРИЖКА ИЛИ  
УКЛАДКА**



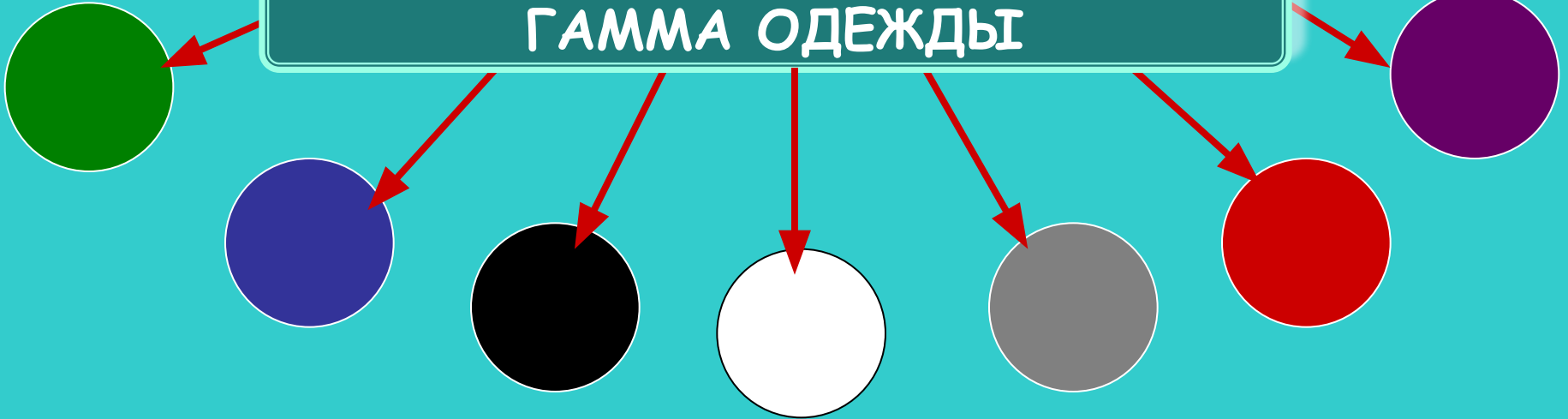
**ЦВЕТОВАЯ ГАММА  
РАБОЧЕГО КОСТЮМА**



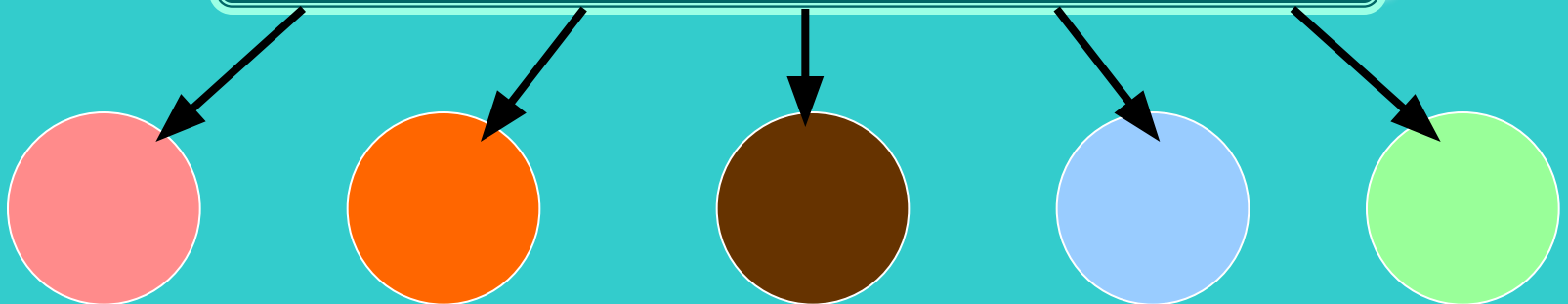
**ПРАВИЛЬНО  
ВЫПОЛНЕННЫЙ МАКИЯЖ**



**ВЫСОКОСТАТУСНАЯ ЦВЕТОВАЯ  
ГАММА ОДЕЖДЫ**



**НИЗКОСТАТУСНАЯ ЦВЕТОВАЯ  
ГАММА ОДЕЖДЫ**



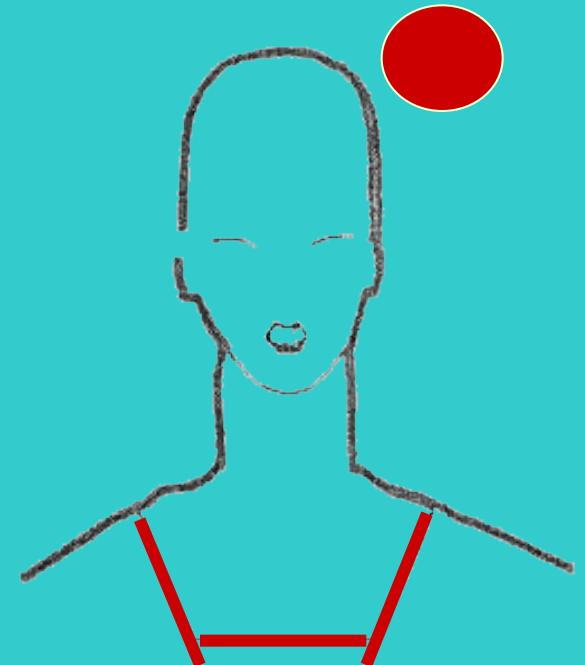
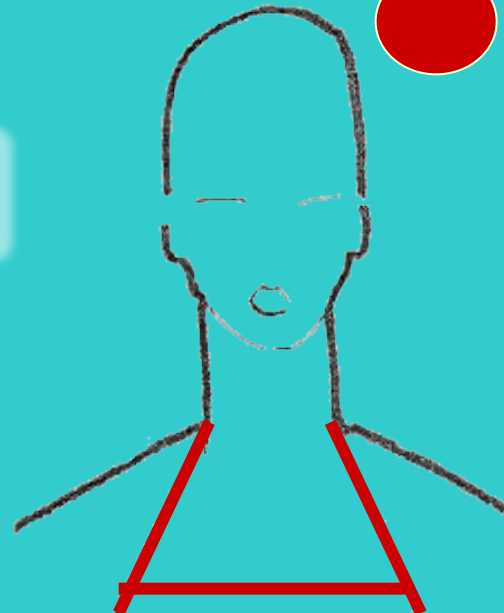
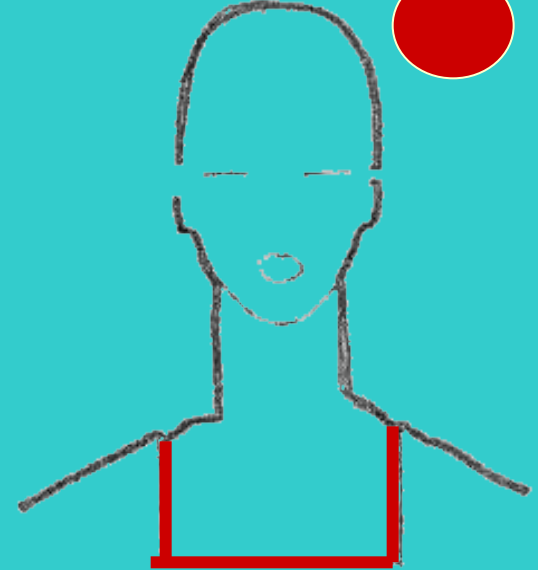
**ПРЕДПОЧТЕНИЕ**

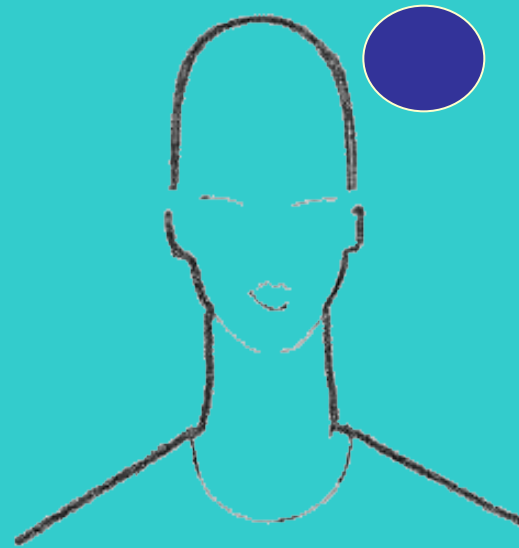
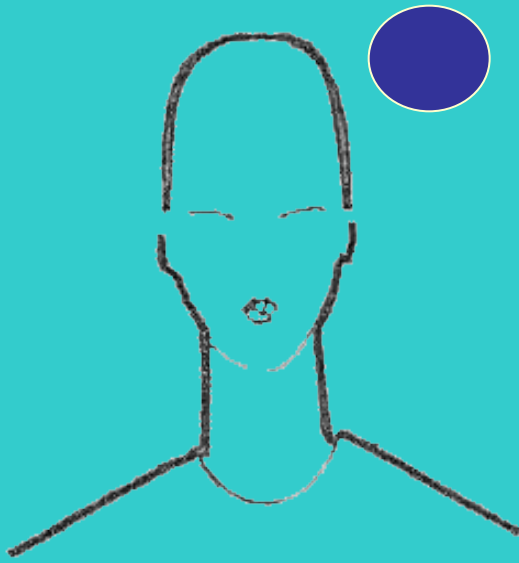


**ЛИДЕР**

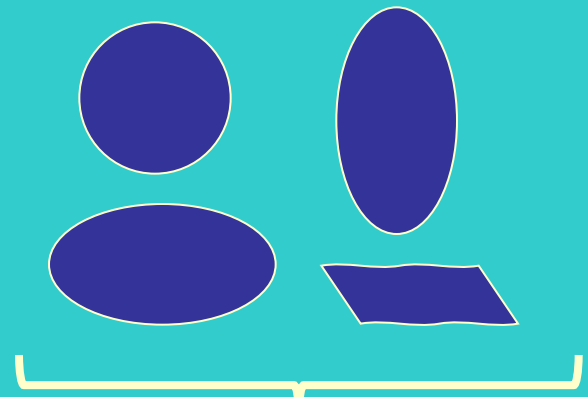
**РУКОВОДИТЕЛЬ**

**ДЕЛОВОЙ  
ЧЕЛОВЕК**





**ВОЗДЕРЖАТЬСЯ**

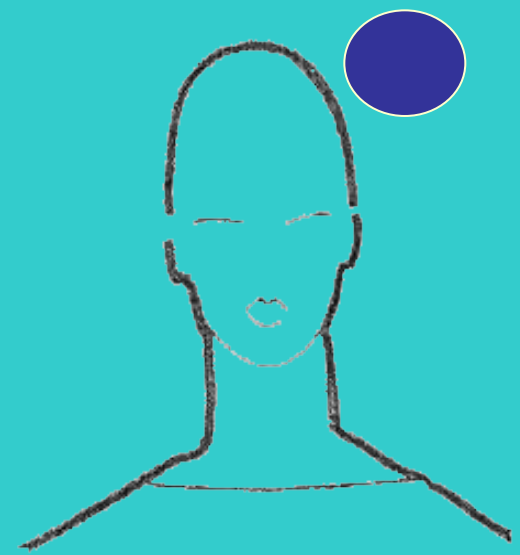
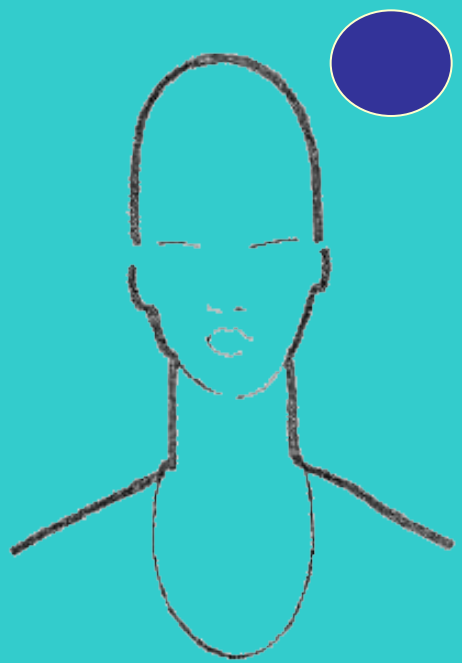


**КОМФОРТНОСТЬ**

**МЯГКОСТЬ**

**ПОКЛАДИСТОСТЬ**

**ОТКРЫТОСТЬ**



Одежда учителя должна соответствовать современным нормам, правилам и этикету общества, а также должна соответствовать определённому дню, например:



- Урок или контрольная работа - **МИСС "Строгость"**.
- На праздник - **МИСС "Торжественность"** или **МИСС "Элегантность"**.
- На педсовет - **МИСС "Сдержанность"**.
- На спортивные - **МИСС "Здоровье"**.



**КРАСИВО ВЫГЛЯДЕТЬ - ЗНАЧИТ ПРОЯВЛЯТЬ  
УВАЖЕНИЕ К ОКРУЖАЮЩИМ ЛЮДЯМ**

**ДЕТИ УЧАТСЯ У  
ВЗРОСЛЫХ ЛЮДЕЙ, И  
ПРЕЖДЕ ВСЕГО У  
ЛЮБИМОГО УЧИТЕЛЯ,  
ПРАВИЛЬНО  
ОДЕВАТЬСЯ**



**Настоящий учитель не станет подчеркивать одеждой свою привлекательность, он будет демонстрировать на работе свой ум, профессиональные навыки и способности, более важные во всех отношениях, чем внешность.**

# СОСТАВНЫЕ ЧАСТИ ИМИДЖА

## КРАСНОРЕЧИЕ –

важная часть имиджа педагога.



## ИСКУССТВО РЕЧИ

ГИБКОСТЬ

ВЫРАЗИТЕЛЬНОСТЬ

ОРИГИНАЛЬНОСТЬ



**ГОЛОС**

**ДОЛЖЕН  
СОДЕЙСТВОВАТЬ  
УСПЕШНОСТИ  
ПЕДАГОГА**

# ЛИДЕРСКОЕ ПОВЕДЕНИЕ –

составляющая положительного имиджа педагога.

Для развития  
уверенности  
в себе :

1. Перестаньте критиковать самого себя.
2. Перестаньте жаловаться.
3. Займитесь своей физической формой.
4. Обретите независимость.
5. Смотрите на мир позитивно.

Лидер – человек,  
уверенный в себе





## Типичные признаки человека, который «закрит» для других:

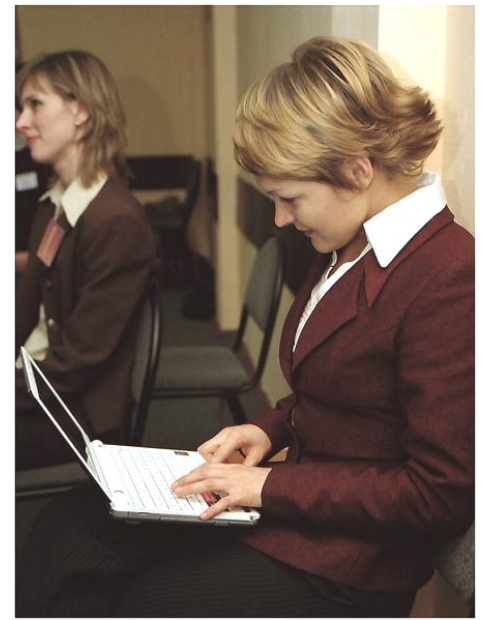
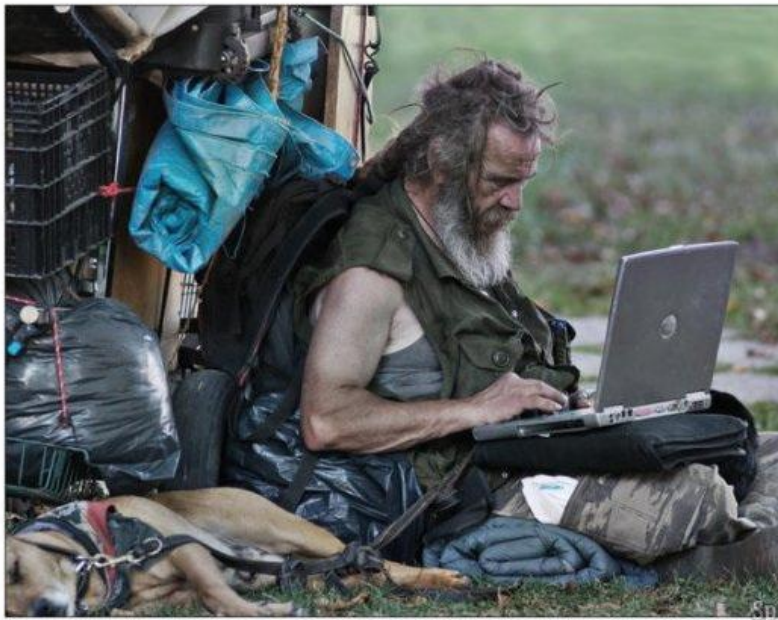


- он испытывает страх, нерешителен, ему недостает веры в свои силы;
- он пессимист, отличается недоверчивостью, рассчитывает только на плохое;
- он редко смеется и проявляет свою радость, редко говорит «спасибо»;
- он часто отказывается, чаще говорит «нет», чем «да»;
- о себе он говорит, что работа приводит его в стрессовое состояние, что у него практически нет свободного времени;
- он ругается, брюзжит, выказывает себя умником;
- он слишком много говорит о себе и слишком мало слушает;
- он часто действует суетливо, нервозно, с раздражением;
- он распространяет вокруг себя гнетущую, недружелюбную обстановку, он действует «против».

- он уверен в себе, знает свои цели и знает, чего хочет;
- он оптимист, он ищет и видит в других прежде всего хорошее;
- он – жизнерадостный, веселый человек;
- он с пониманием относится к другим, чаще говорит «да», чем «нет»;
- он не предъявляет чрезмерных требований к себе и не позволяет это делать другим, у него хватает времени на все его проекты и замыслы;
- он не брюзжит, внимательно слушает собеседника, старается как можно большему научиться у других людей;
- от него исходит доброта и внутреннее спокойствие.

**Типичные признаки человека, который «открыт» для других:**



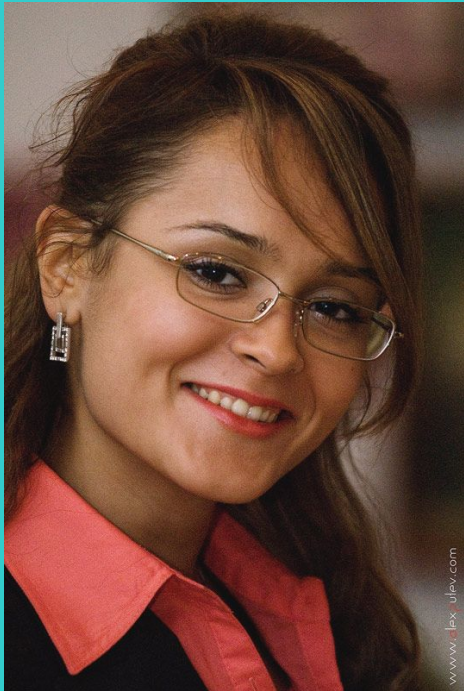


**Воспитать «крылатого»  
ребенка может только  
«крылатый» педагог и  
родитель,**

**воспитать счастливого может  
только счастливый,**

**а современного – только  
современный.**





Пусть же жизнь Вам улыбнется!

