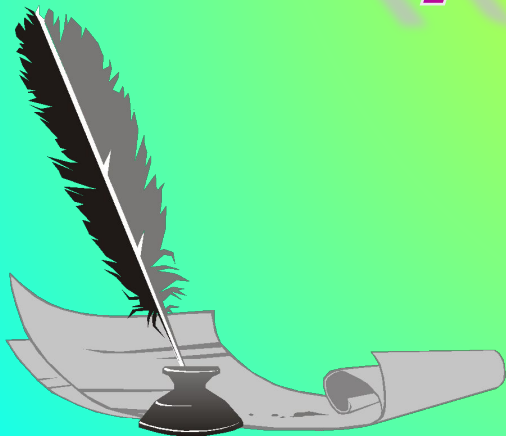


Устная и письменная

Стили речи

Типы речи



Содержание

1. Устная и письменная речь.

2. Стили речи.

3. Типы речи.

Устная и Содержание письменная речь

Слайд 5. «Для чего человеку нужна речь?»

Слайд 6. «Устная речь».

Слайд 7. «Характеристика устной речи».

Слайд 8. «Голос . Особенности интонаций».

Слайд 9.«Невербальные средства
общения».

Слайд 10. «Пожалуйста ,потихе...».Задание
классу.

Слайд 11. «Как вести себя во время
разговора».

Слайд 12. «Письменная речь и её
разновидности».

Слайд 13. «Письменная речь».



Стили

Слайд 14. Выбор стиля речи.

Слайд 15. «Стили речи».(Стихотворение).

Слайд 16. Стили речи (опорный конспект).

Слайд 17. Разговорный стиль и его особенности.

Слайд 18. Художественный стиль.

Слайд 20. Художественный стиль и его особенности.

Слайд 21. Публицистический стиль.

Слайд 22. Публицистический стиль . Сфера употребления, цель, жанры.

Слайд 23. Особенности публицистического стиля.

Слайд 24. Официально – деловой стиль.

Слайд 25. Официально – деловой стиль и его особенности.

Слайд 26. Схема научного стиля речи.

Слайд 27. Стилистический эксперимент 1.

Слайд 28. Стилистический эксперимент 2.



Типы

Слайд 28. Типы речи . Повествование, описание ,
рассуждение.

Слайд 29. Типы речи. Повествование.

Слайд 30. Повествование.

Слайд 31. Структура повествования.

Слайд 32. Описание и его структура.

Слайд 33. Объекты описания.

Слайд 34. Рассуждение и его структура.

Слайд 35. Рассуждение и его характерные
особенности.



Для чего нужна человеку речь ?



РЕЧЬ ПОМОГАЕТ

- Общаться
- Делиться мыслями, чувствами
- Договориться о чём-нибудь
- Согласовать свои действия.
- Похвалить, развеселить, рассмешить
- Предостеречь

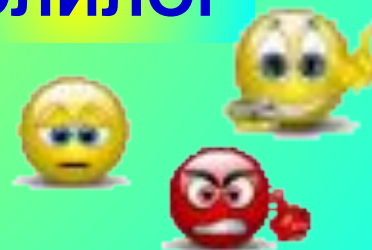
УСТНАЯ РЕЧЬ И ЕЁ РАЗНОВИДНОСТИ

ДИАЛОГ



Остановить.

ПОЛИЛОГ



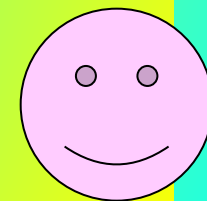
МОНОЛОГ



УСТНАЯ РЕЧЬ



- **1. Те, кто говорят, видят и слышат друг друга.**
- **2. Говорят, на ходу исправляя лишь те ошибки, которые замечают.**
- **3. Говорящий видит реакцию собеседника**

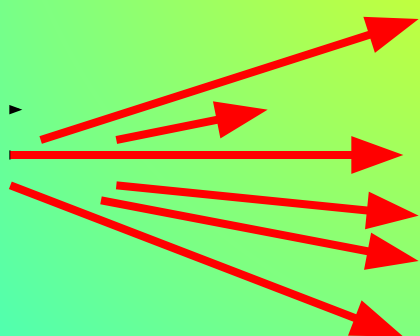


ХАРАКТЕРИСТИКИ устной речи



- 1. **ТЕМП** (скорость)
- 2. **ГРОМКОСТЬ** (сила звучания)
- 3. **ТЕМБР** (окраска голоса)
- 4. **ТОН**

ТЕМП



Быстро
Очень быстро
Нормально
Скороговоркой
Замедленно
Очень медленно



ГОЛОС

ВЫСОКИЙ НИЗКИЙ ЕХИДНЫЙ РОБКИЙ ВКРАДЧИВЫЙ ГРУБЫЙ

1. Прочитайте диалог, учитывая окраску голоса:

- Алло .Слушаю вас.
- Павлик дома?
- Нет, он ещё не приходил из школы.

Возможны варианты: спокойный - резкий
сердитый - робкий
уверенный - испуганный.

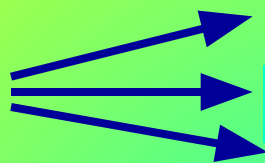


Варианты силы голоса: громко, слишком громко,
шёпотом, тихо

Невербальные (**несловесные**) **средства общения** очень часто используются в разговоре , дополняя и разъясняя сказанное



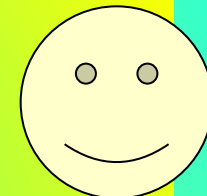
Невербальные



Жест

Мимика

Реакция собеседника



средства

Жест – движение , что-то выражающее или сопровождающее речь.

Мимика – движение лица, выражающее внутреннее душевное состояние.

Реакция собеседника – проявление отношения к чему-то или к кому-то



Пожалуйста, потише...



-В музее , кинотеатре и трамвае
О том, о сём друг другу говорим,
Но часто одного не замечаем,
Что ,как в лесу дремучем, мы кричим.
О том, что мы вчера ходили в гости,
Что папа подарил велосипед,
У бабушки к дождю разнылись кости,
А, между прочим, дождика всё нет.

-Пожалуйста, потише!

-Пожалуйста, потише!

-Тсс! Тсс! Ччч!

В какое бы общественное место
Судьба сегодня вас не привела,-
Учтите , никому не интересно
Всё знать про ваши личные дела.

**1.Прочитайте, продумывая силу голоса
и интонацию,**

Подготовьтесь к чтению отдельных

КАК ВЕСТИ СЕБЯ ВО ВРЕМЯ РАЗГОВОРА



- 1. Говорите спокойно**
- 2. Не размахивайте руками.**
- 3. Следите за тем, какие слова вы подбираете.**
- 4. Умейте слушать другого.**
- 5. Говорите отчётливо, не спешите.
Изменяйте интонацию, чтобы ваша
речь не была монотонной.**
- 6. Не разговаривайте слишком долго.**
- 7. Никогда не позволяйте себе грубо разговаривать с
людьми**



ПИСЬМЕННАЯ РЕЧЬ и её разновидности

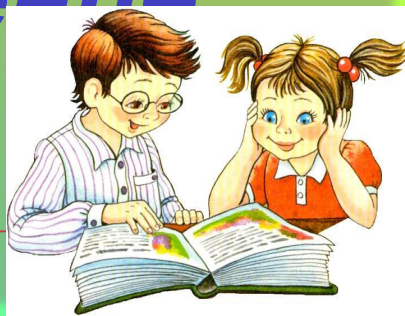


• **Письмо
дневник**

Личный

• **Изложение**

Сочинение



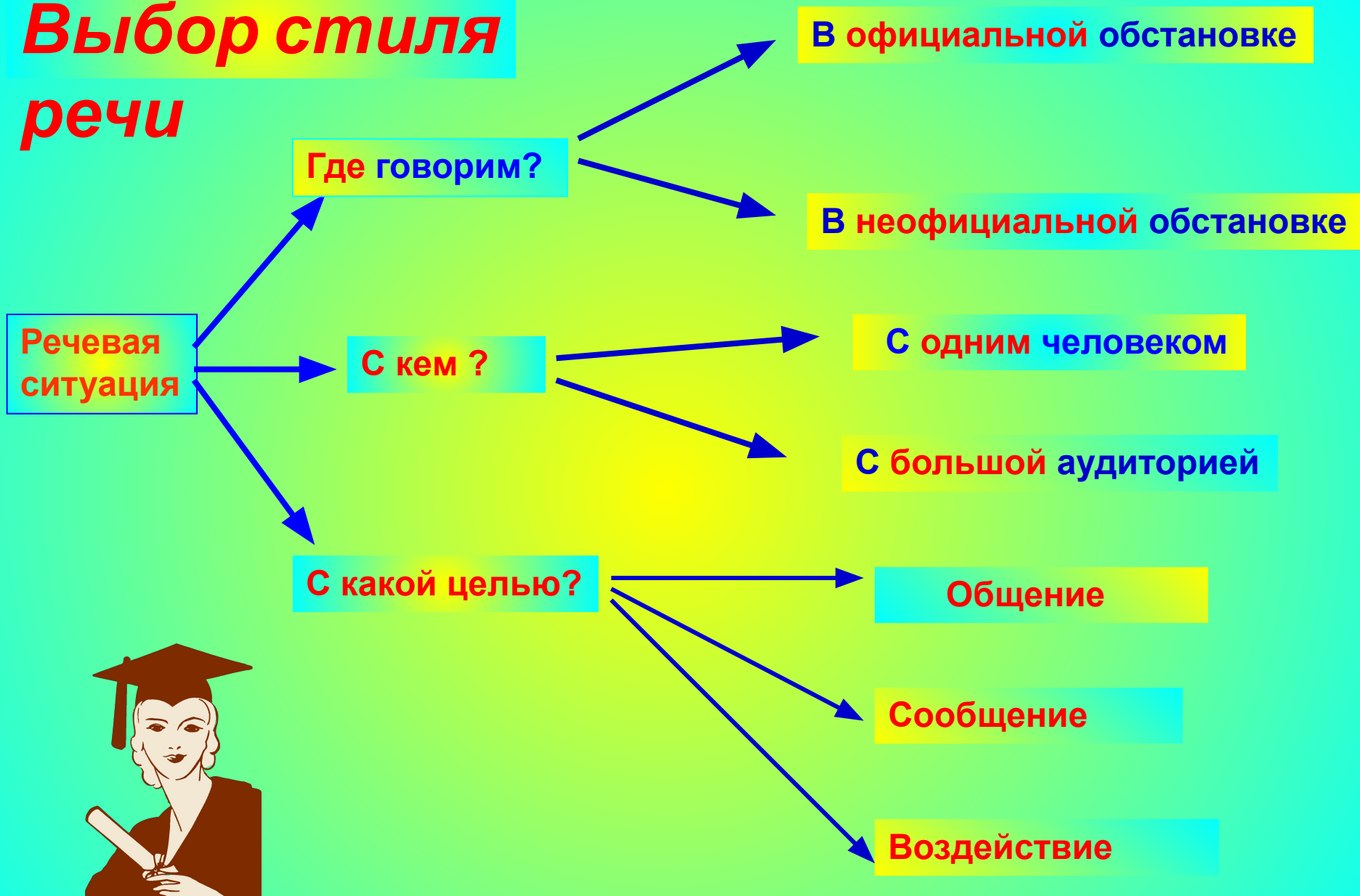
ПИСЬМЕННАЯ РЕЧЬ



- 1. Тот, кто пишет, не видит и не слышит того, к кому обращается.
- 2. Пишут, при проверке исправляя все ошибки .
- 3. Пишущий реакцию собеседника не видит, может только предугадать



Выбор стиля речи



Стили речи



Артисты говорят в гримёрной,
Твой друг беседует с тобой-
Стиль это просто
А не какой – нибудь иной.
Рассказ читаешь или стих,
Роман, поэму , пьесу –
Знай в них стиль,
Стиль очень интересный.
Ещё есть стиль
Статей в журнале политическом,
Газетных очерков, заметок –
Запомни также стиль и этот.
А биографию открой –
А правила когда мы учим,
Употребляем стиль

Разговорный

Публицистический

Художественный

Официально - деловой

Агафонова Е.Е.

Научный

Стили речи (где? с кем? зачем?)



Книжные

Разговорный

НАУЧНЫЙ-
сообщение
(термины)

ХУДОЖЕСТВЕННЫЙ –
воздействие
(образные слова)

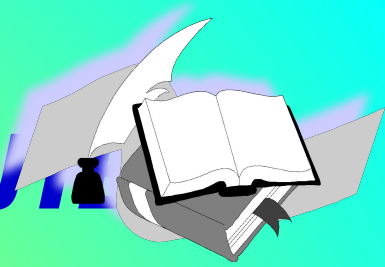
ОФИЦИАЛЬНО – ДЕЛОВОЙ
(сообщение)
(особые слова и обороты)

ПУБЛИЦИСТИЧЕСКИЙ

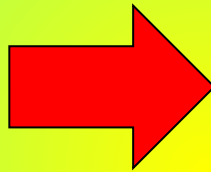
сообщение информации , воздействие
(общественно-политическая лексика, совмещение торжественной лексики и разговорных средств)



Разговорный стиль



- Особенности разговорного стиля



Цель -

Сфера употребления – общение с близкими и хорошо знакомыми людьми, сфера бытовых отношений и устная форма профессиональных.

Стилевые черты

- Мы не всегда знаем, о чём будем говорить.
- Мы не знаем, какие слова подберём.
- Мы должны видеть и слышать участника разговора.

Языковые средства: ограничен состав книжных слов, много просторечных слов, большое количество междометий, частиц, наличие неполных и коротких предложений, богатство интонаций.

ХУДОЖЕСТВЕННЫЙ СТИЛЬ РЕЧИ



Сфера употребления – язык художественной литературы.

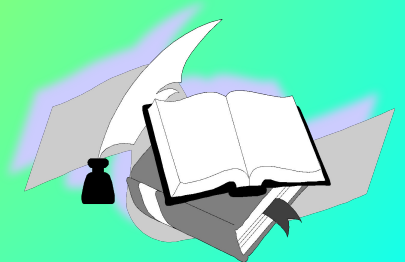
Цель использования – создание художественного образа, эмоционально – эстетическое воздействие.

Художественный стиль отличается образностью, широким использованием изобразительно – выразительных средств языка.

Языковые средства :

1. **Эпитеты**, сравнения, метафоры, гипербола и т. д.

2. **Стилистические фигуры (фигуры речи)** : анафора, антитеза ,бессоюзие ,градация , инверсия ,параллелизм ,риторический вопрос ,обращение ,умолчание ,эллипсис, эпифора.



Художественный

стиль речи



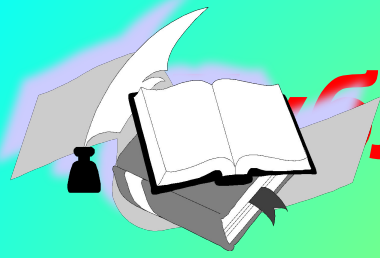
1. Предназначен для создания художественных, поэтических образов, эмоционально – эстетического воздействия, и все языковые средства, включаемые в художественное произведение, подчиняются задачам данного стиля.

2. Основная функция – эстетическая.

3. К средствам художественной выразительности относятся **РИТМ, РИФМА, ИНТОНАЦИЯ, ЗВУКОПИСЬ**

4. Характерная особенность – соединение различных стилей речи, совмещение слов «высоких» и «низких», присутствие разговорной лексики, иногда – просторечий, диалектизмов, профессионализмов.

5. Тип речи – рассуждение, описание с элементами описания, описание.



Публицистический стиль

- **Публицистика** - особый тип литературных произведений, в которых освещаются, разъясняются актуальные вопросы общественно-политической жизни, поднимаются нравственные



Публицистический стиль

- **Сфера употребления** – стиль радио, телевидения, газетных, журнальных статей.
- **Цель** – передача информации с одновременным воздействием на читателя/слушателя.
- **Жанры**: информация, критическая зарисовка, репортаж, интервью, статья, рецензия, зарисовка, очерк, фельетон.

ОРАТОРСКАЯ РЕЧЬ, СУДЕБНАЯ РЕЧЬ . ДОКЛАД.

Агафонова Е.Е.



Особенности публицистического стиля



1.ЛОГИЧНОСТЬ.

2.ОБРАЗНОСТЬ.

3.ЭМОЦИОНАЛЬНОСТЬ.

4.ОЦЕНОЧНОСТЬ.

5.ПРИЗЫВНОСТЬ.

6.ОБЩЕСТВЕННО-ПОЛИТИЧЕСКАЯ ЛЕКСИКА



Чтобы воздействовать на воображение и чувства читателя , используются **ЭПИТЕТЫ, СРАВНЕНИЯ , МЕТАФОРЫ**, просторечные слова, фразеологизмы

Важнейшее качество –ОБЩЕДОСТУПНОСТЬ:
Она рассчитана на широкую аудиторию и должна быть понятна всем .



ОФИЦИАЛЬНО – ДЕЛОВОЙ СТИЛЬ

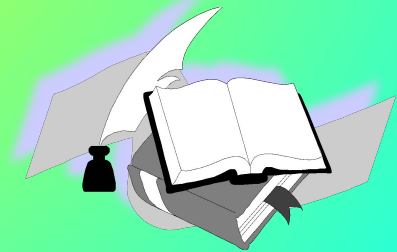
Сфера употребления - используется в официальной обстановке (сфера законодательства , делопроизводства, административно –правовой деятельности).

Цель –сообщение, информирование.

Основные жанры: законы, приказы , постановления резолюции, протоколы, акты ,справки , инструкции, объявления, деловые бумаги (заявление, рапорт , докладная...)

Особенности языка:

- 1.Официально – деловая лексика
- 2.Устойчивые , стандартизированные обороты речи
- 3.Точность,не допускающая иного толкования.



Официально – деловой стиль речи.

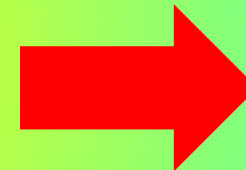


Сфера употребления – правовые , служебные , производственные отношения.

Цель использования – сообщение , информирование.

Основные черты:

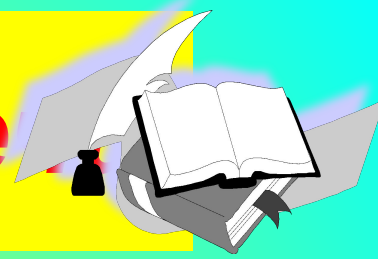
- 1.Точность, не допускающая иного толкования.
- 2.Неличный характер.
- 3.Стандартизованность, стереотипность построения текста.
- 4.Долженствующе-предписывающий характер.



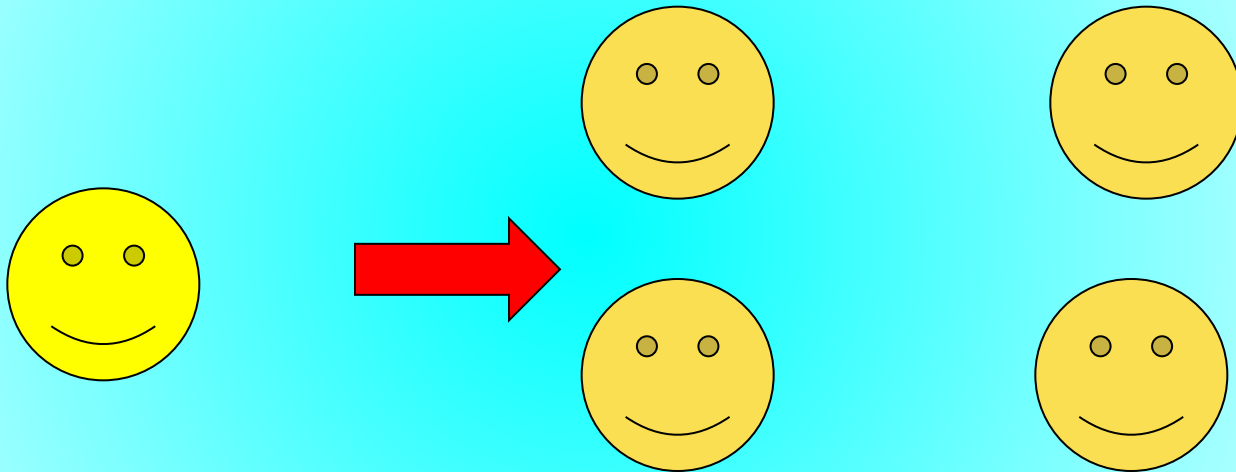
Языковые особенности.

- 1.Лексика – широкое употребление **стандартных** оборотов речи. **специальной терминологии.**
- 2.Синтаксис – **осложнённые простые предложения.**
- 3.Типы речи – **почти отсутствуют повествование и описание.**
- 4.Все документы лишены эмоциональности, отсутствуют изобразительные средства языка.

Схема научного стиля ре



- **Речевая ситуация :**



ЦЕЛЬ - СООБЩЕНИЕ, ПЕРЕДАЧА ИНФОРМАЦИИ

Стилевые черты: логичность изложения, отвлечённость и обобщённость, точность , доказательность, неэмоциональность и объективность

Стилистический эксперимент

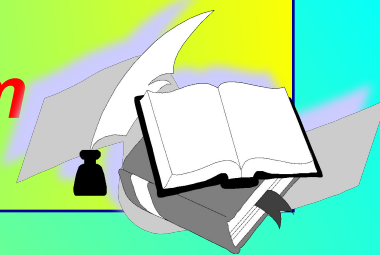
Задание

1. Прочитайте текст два раза. При первом чтении используйте первый синоним, данный в скобках, а затем прочитайте текст со вторым синонимом. Что получилось?
2. В чём заключается разница между двумя прозвучавшими текстами?
3. Что получится, если прочитать текст ещё один раз, используя то первый, то второй синоним?

У ручья (*выросла, вымахала*) красавица Роза . На ветку перед ней (*сел, взгромоздился*) Соловей . С восхищением он (*смотрел, уставился*) на Розу, (*воспевая, расхваливая*) её красоту . Соловьиные (*трели, верещания*) звучали над ручьём , и тот (*вторил, поддакивал*) им тихим (*журчанием, бульканьем*) .
Но пришла осень. (*Опали, отвалились*) лепестки прекрасной Розы. Ручей (*унёс, уволок*) их вдаль , и (*смокла, заглохла*) соловьиная песня.
А. Смирнов.



Стилистический эксперимент



- **Задание:** 1. В данном тексте встречаются синонимы к слову глаза:
- *глазёнки* , *гляделки*. С какой целью использовал их автор ?
- 2. Как меняются прилагательные и глаголы, оказавшись рядом с этими синонимами?
- 3. Что , по вашему мнению, будут представлять собой люди – обладатели глаз, глазёнок , гляделок?

Глаза.

Были глаза: чёрные, прекрасные. Взглянут – и смотрят, и спрашивают. И были глазёнки: серые, плутоватые – всё шмыгают, ни на кого прямо не смотрят.

Спросили глаза :

- Что вы бегаєте? Чего ищете ?

Забегали глазёнки, засуетились, говорят :

- Да так себе , понемножечку , полегонечку , нельзя – помилуйте , надо же – сами знаете .

И были гляделки : тусклые, нахальные . Уставятся и глядят. Спросили глаза :

- Что вы смотрите ? Что видите?

Скосились гляделки , закричали :

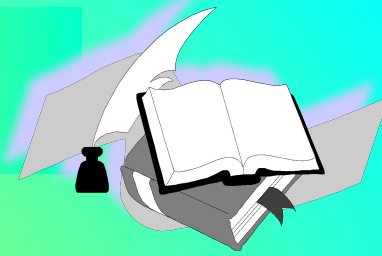
- Да как вы смеете? Да кто вы? Да кто мы ? Да мы вас !

Искали глаза глаз таких же прекрасных , не нашли и сомкнулись.

Ф. Сологуб.



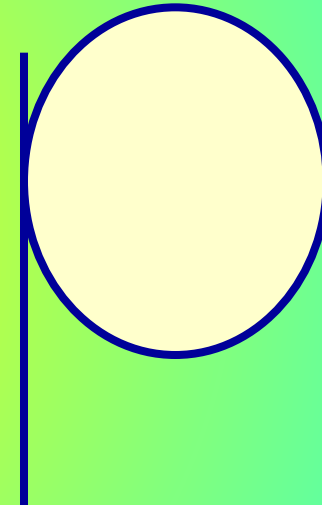
Типы речи



Повествование

Описание

Рассуждение



Что произошло?
Несколько рисунков
(фотографий)

глаголы

Какой?
Один рисунок
(фотография)
прилагательные

Агафонова Е.Е.

Почему?
Нет рисунков,
фотографий.

наречия

Типы речи . Повествование.



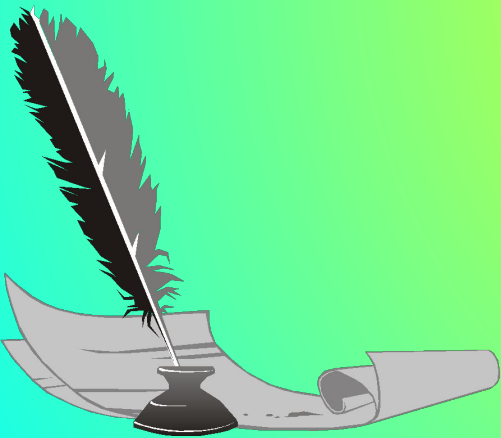
Повествование – это рассказ, сообщение о каком – то событии в его временной последовательности.

Композиционные особенности:

1. Произведения повествовательного типа могут начинаться сразу с завязки и даже с развязки действия (т.е. событие может передаваться в прямой, хронологической последовательности и в обратной, когда мы сначала узнаём о развязке, а потом уже - о самом действии).

2. Выразительная и изобразительная сила повествования заключается в **наглядном представлении** действия.

3. Особая **роль** принадлежит **глаголам**, обозначающим последовательно сменяющиеся друг друга события, помогают развёртыванию повествования.



ПОВЕСТВОВАНИЕ –это рассказ , сообщение о каком-то событии в его временной последовательности.

Главное –порядок протекания действия и развитие сюжета

Выразительная и **изобразительная** сила повествования заключается прежде всего в наглядном представлении действия, движения людей и явлений во времени и пространстве.

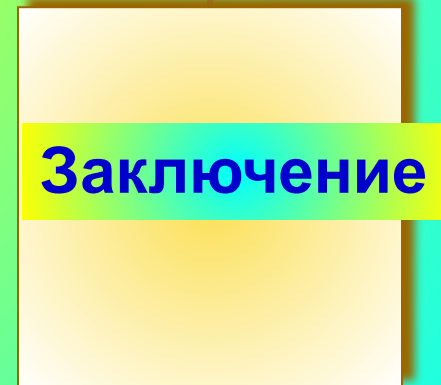
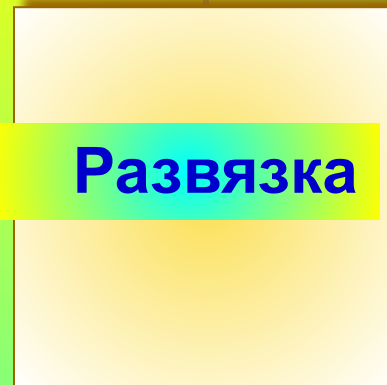
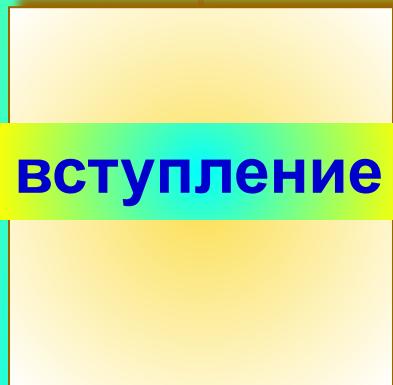
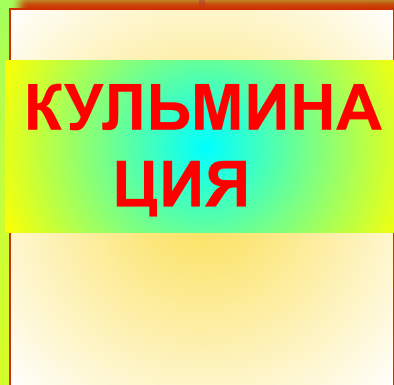
Особая роль принадлежит **ГЛАГОЛАМ** , особенно формам прошедшего времени совершенного вида (они, обозначая последовательность событий, **помогают развёртыванию повествования**).

К тексту – повествованию можно поставить вопрос

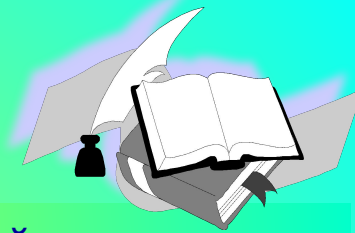
ЧТО ПРОИЗОШЛО?

Метод фотографирования – НЕСКОЛЬКО ФОТОГРАФИЙ.

Повествование и его структура



Описание и его структура



Описание – словесное изображение какого - либо явления действительности путём перечисления и раскрытия его основных **признаков**.

Цель описания – сделать так , чтобы читатель (слушатель) увидел предмет описания, **представил его** в своём сознании.

Композиция описания:

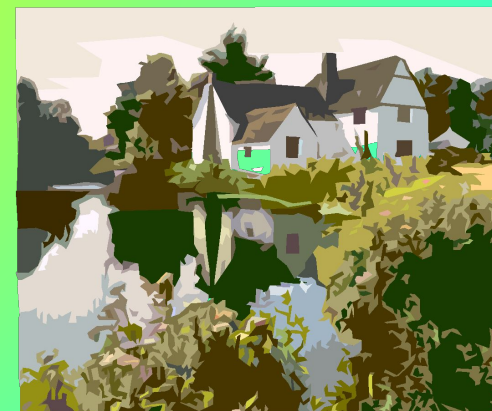
- 1.Общее представление о предмете.
- 2.Отдельные признаки предмета.
(описание деталей, частей)
- 3.Авторская оценка, вывод ,заклучение .

Языковые особенности:

1. Широкое использование слов, обозначающих качества , свойства предметов .
2. Употребление глаголов несовершенного вида в форме прошедшего времени, а для особой наглядности , изобразительности – в форме настоящего времени.
3. Важную роль играют определения , назывные и неполные предложения .

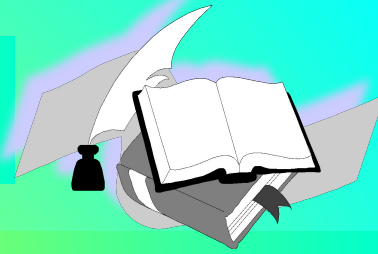


Объекты описания
в зависимости от ситуации и
целей могут быть самые разные



Агафонова Е.Е.

Рассуждение и его



Рассуждение – это словесное изложение , разъяснение, подтверждение какой – либо мысли .

Рассуждение – очень **важный тип речи**: чтобы убедить в чём – то, надо уметь рассуждать , доказывать , логически мыслить , делать обоснованные выводы . Это умение необходимо , чтобы опровергнуть точку зрения оппонента , с которым вы не согласны.

Композиция

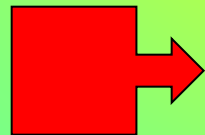
1. Тезис (высказывается какая – то мысль)

2. Аргументы(доказательства или опровержение этой мысли).

а)...

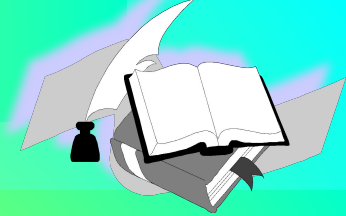
б)...

в)...



Убедительные, сопровождаемые примерами

3. Вывод (заключение)



Рассуждение и его характерные особенности

- а) тезис был доказуемым и чётко сформулированным
- б) аргументы были убедительными, их должно быть достаточно для доказательства вашего тезиса
- в) между тезисом и аргументами, а также отдельными аргументами устанавливалась логическая и грамматическая связь
- г) каждый аргумент подтверждал именно выдвинутый вами тезис, а не что – то другое (факт – самое бесспорное доказательство).
- д) для грамматической связи между аргументами, а также между тезисом и аргументами **использовались** вводные **слова**: во – первых, во – вторых, наконец, итак, следовательно, таким образом

Важно, чтобы

Жанровые формы рассуждения

Письмо

Статья

Рецензия

Доклад

Полемический диалог

Использованные ресурсы

1. Розенталь Д.Э Практическая стилистика русского языка. М.: Высшая школа, 1998.
2. Розенталь Д.Э., Теленкова М.А. Словарь-справочник лингвистических терминов. М.: Просвещение, 2001.
3. УМК по русскому языку под редакцией Бабайцевой В.В. 5-9класс. М.: Дрофа, 2008г
4. http://www.gifzona.ru/i/ok_d/05.gif
5. <http://images.google.ru>