

Методическая разработка учителя русского языка и литературы МОУ  
«Заволжская СОШ» Булатовой Татьяны Викторовны.  
Тверская область, Калининский район  
Апрель 2010г.

# Урок с использованием ИКТ на основе модульной технологии.

Глагол как часть речи.  
Грамматические и  
морфологические признаки  
глагола.

# Пояснительная записка.

Опыт работы в классах развивающего обучения по системе Л. Занкова позволяет мне обоснованно утверждать, что, учитывая возрастные особенности 5-классников и уровень их **подготовки** по предмету «Русский язык» в начальной школе (стандартные программы), считаю оправданным использование уроках русского языка опережающего обучения на основе модульной технологии, так как :

- Формируется базовый уровень теоретической подготовки по предмету.
- Формируется целостное представление о грамматических и морфологических категориях самостоятельных и служебных частей речи.
- Развиваются умения анализа и синтеза предлагаемой учебной информации.
- У филолога есть возможность гибко планировать распределение часов на изучение тематического учебного материала

- Цели:

1. Познакомить с грамматическими и морфологическими признаками глагола.
2. Развивать навыки выделения глаголов из речи и определять их грамматические и морфологические признаки.
3. Формировать умения выделять главное, сопоставлять, обобщать.
4. Воспитывать интерес к русскому языку.

# Модули

№	Тема	Примечания
1.	История слова (работа со словарем). Грамматическое значение глагола как части речи. Морфологические признаки глагола.	Можно заранее дать задание подготовить «закладку-памятку» для записей на уроке с алгоритмом морфологического разбора глагола.
2.	Инфинитив.	
3.	Возвратные и невозвратные глаголы.	
4.	Совершенный и несовершенный вид глаголов.	
5.	Наклонение глагола.	
6.	Разноспрягаемые глаголы.	
7.	Безличные глаголы.	

- Допиши предложение:  
Часть речи, которая упала с печи,  
ударилась об пол,



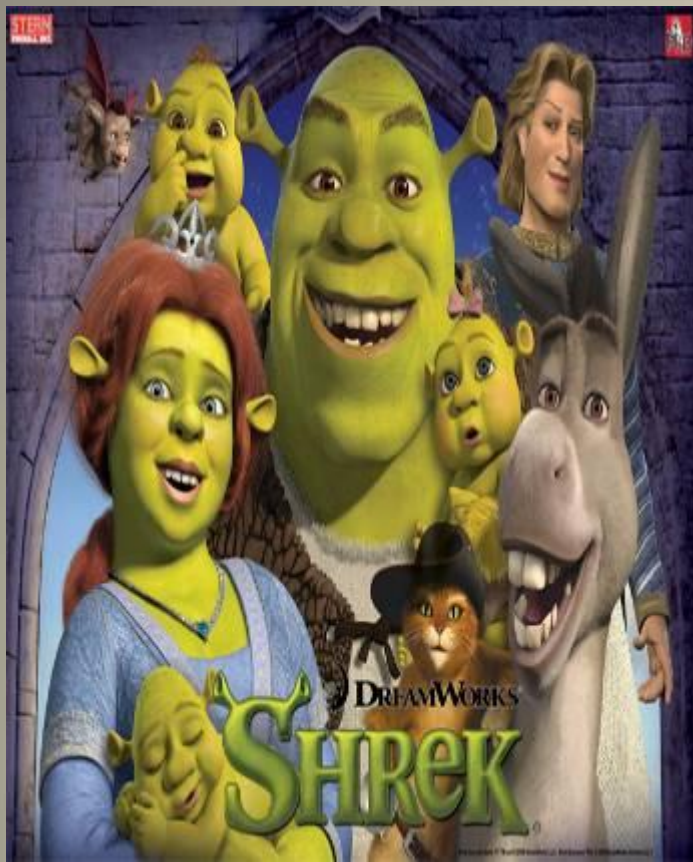


- Слово «*глагол*» в Древней Руси обозначало речь вообще.
- В словаре Даля: «Глагол – это речь человека, разумный говор, язык».
- Глаголы называют различные действия:
  1. Действия, связанные с трудовой деятельностью человека: рубить, копать, вязать.
  2. Действия, связанные с умственной и речевой деятельностью человека: наблюдать, решать, воображать.
  3. Действия, называющие перемещения и положение в пространстве: стоять, лежать, идти.
  4. Действия, называющие различные состояния: грустить, болеть, спать.
  5. Действия, называющие то, что происходит в природе: подморозило, светает, пахнет.



## Морфологические признаки глагола.

1. Вопрос.
2. Грамматическое значение.
3. Н. Ф.(инфинитив)
4. Постоянные признаки.
5. Непостоянные признаки.
6. Синтаксическая роль в предложении.



# Инфинитив.

- Каждый глагол имеет свою начальную форму, которая называется **инфинитивом**.
- **Инфинитив – неизменяемая форма глагола: не указывает ни на время, ни на число, ни на лицо; только называет действие.**
- Инфинитив имеет суффиксы -ть –ти: играть, нести
- У глаголов, оканчивающихся на **ЧЬ** : лечь, печь, стеречь -чь- входит в состав корня. При изменении глагола возможно чередование:

лечь- лёг, печь – пёк, стеречь – стерёг.

Основой инфинитива является часть слова без -ть –ти:

Кроме суффиксов –ть, -ти в инфинитиве выделяются суффиксы

**-а, -и, -е, -ова, -ну**

**Инфинитив** имеет следующие грамматические свойства: **возвратность и невозвратность**



# Возвратные и невозвратные глаголы

- Запиши глаголы в 2 столбика: возвр.  
невозвр.

Решает, ненавидит,  
слышится, влюбиться,  
опечалилась, красится,  
думает, участвует,  
хочется, бежит.

- **Выполни морфемный разбор записанных глаголов.**





## Виды

## глаголов.

Глаголы бывают

**совершенного и  
несовершенного  
вида**

- Говорит – несоверш. в. – заговорит – соверш.в.

– **Запиши глаголы в 2 столбика:**

Поклонился, положил, загорает, запирать,  
освещать, решает, ненавидит,  
слышится, влюбится, опечалилась,  
красится, думает, участвует, хочется,  
бьют

# Наклонение глагола



Глаголы изменяются по наклонениям:

- **Изъявительное** наклонение: все времена глагола: скучает, задумал, поможет, проснулся, подумай.
- **Повелительное** наклонение – побуждение к действию :
  - Запиши глаголы, указанные выше, в повелительном наклонении.
- **Условное** наклонение – действие может произойти; используется с частицами бы-б:
  - Запиши глаголы, указанные выше, в условном наклонении.



- **Разноспрягаемые глаголы.**
- Глаголы **хотеть** и **бежать** и образованные от них глаголы называются **разноспрягаемыми.**
- Проспрягайте данные глаголы в ед.ч. и мн. ч.



## Безличные глаголы.

- Безличные глаголы обозначают действие, которое совершается без действующего лица.
  - В предложении безличные глаголы всегда бывают сказуемыми, при них нет и не может быть подлежащего.
- Выполните синтаксический разбор предложений:
1. Сирень хорошо пахнет.
  2. В саду пахнет сиренью.
  3. К вечеру подморозило.
  4. Потеплело с приходом весны.
  5. Светает.

# Итог изучения темы «Глагол».

- Что нового о глаголе вы узнали сегодня на уроках?
- Напишите сочинение-миниатюру (8-10 предложений) по теме : Для чего нам нужен глагол...»



# Домашнее задание.



- Выучить составленную на уроке «памятку».
- Выполнить морфемный, морфологический разбор слов: задумался, старался бы, выучи.

## Презентации.

- Попробуйте дома сочинить стихотворение, используя только глаголы и служебные части речи.
- Определите синтаксическую роль этих глаголов.
- Дополнительно: на «5»

Найдите самые «длинные» глаголы в русском языке.