

Сочинение

по картине И.Э. Грабаря

«Февральская лазурь.»



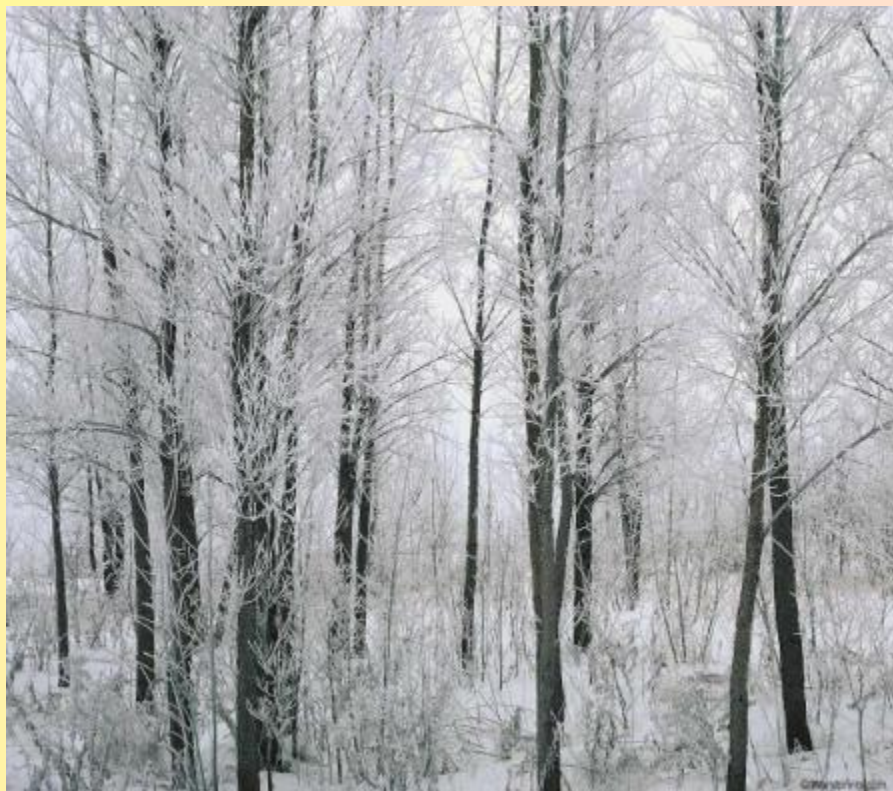
Учитель начальных классов Болховитина Л.И.
СОУ «Средняя общеобразовательная школа №38
г. Рязань



***Зимним холодом
пахнуло***

На поля и на леса...





***Чародейкою Зимой
Околдован, лес стоит...***





**Вы, проворные ткачи –
Вихри и метели,
Дайте радужной парчи
Для косматых елей...**





**Заколдован
невидимкой,
Дремлет лес под
сказку сна.**



**Словно белою
косынкой,
Подвязалась сосна...**

ЕЛЬ



***В полутьме я увидел:
стояла***

***За окном, где кружила
метель,***

***Словно только что с
зимнего бала***

В горностаи одетая ель.

Как качала она головою

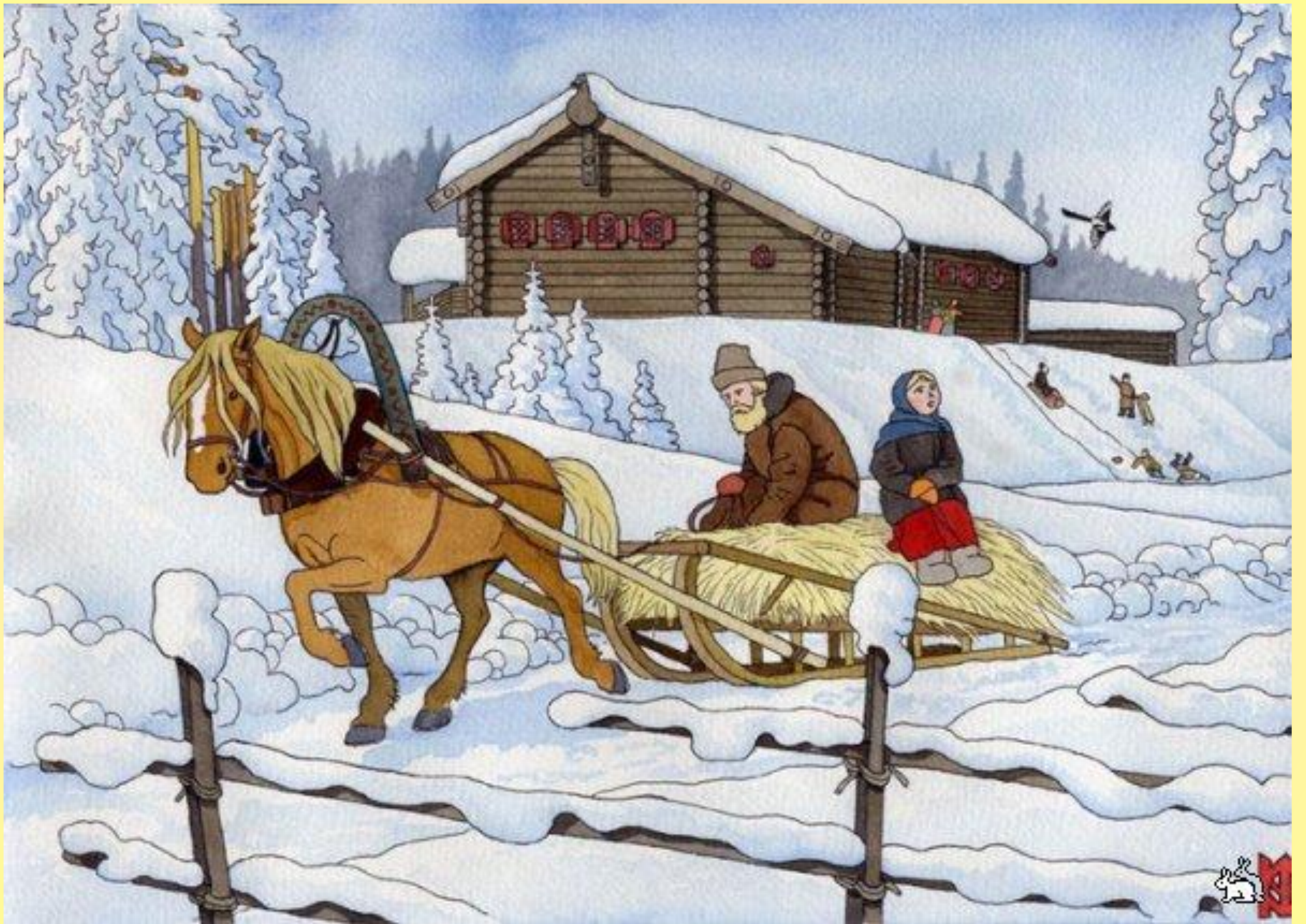
***И казалось, что знает
сама,***

Как ей платье идёт









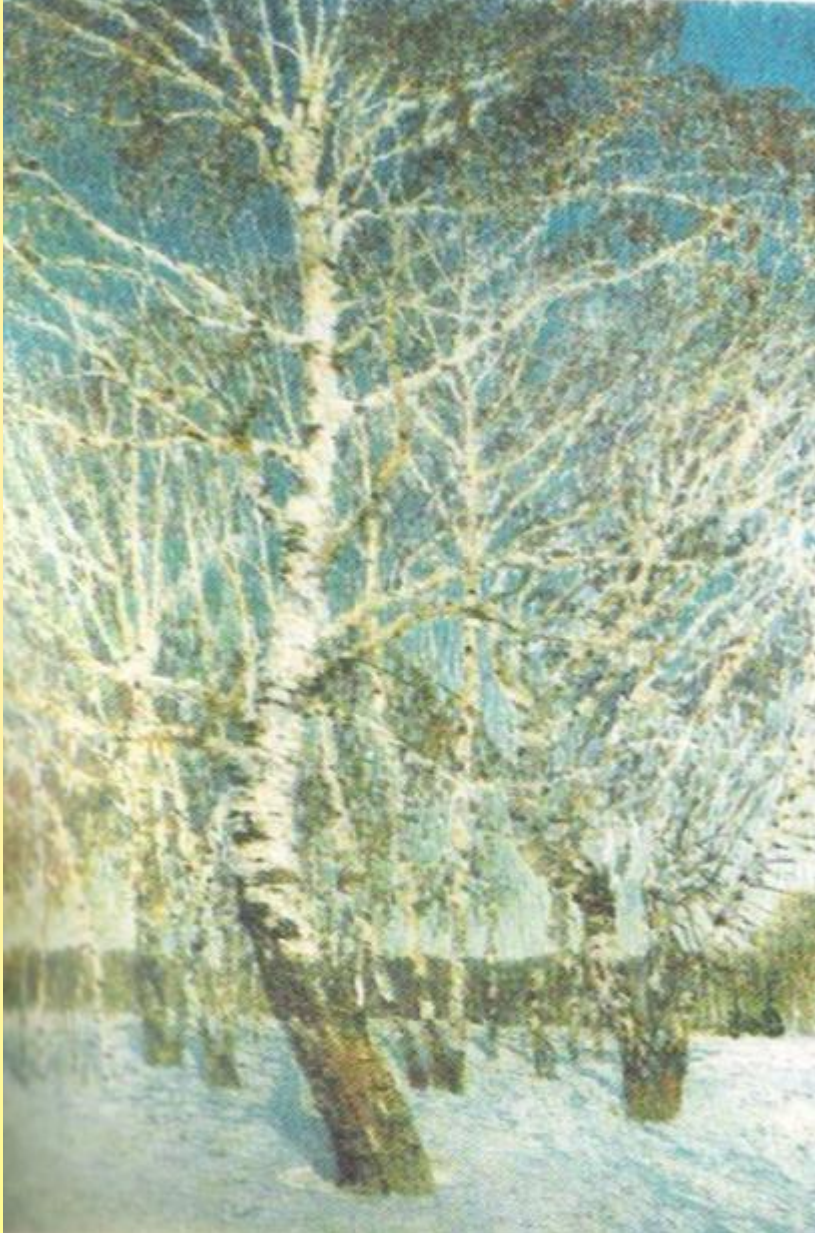




G. Corbelli 1918



Белая берёза



Белая берёза

Под моим окном

Принакрылась снегом,

Точно серебром.

На пушистых ветках

Снежною каймой

Распустились кисти

Белой бахромой.

А заря, лениво

Обходя кругом

Обсыпает ветки

Новым серебром.

С

Есенин

1 8 7 1

1 9 6 0

Грабарь Игорь Эммануилович

«Искусство, искусство и искусство. С детских лет и до сих пор оно для меня – почти единственный источник радости и горя, восторгов и страданий, восхищения и возмущения, единственное подлинное содержание жизни.»

Увлёкся рисованием в раннем детстве

В 32 года поступил в петербургскую Академию художеств, потом его посылают за границу для совершенствования мастерства.

Очарован русским раздольем, пишет прекрасные пейзажи:

«Мартовский снег», «Сентябрьский снег»

Будь то пейзаж, натюрморт или портрет, всюду у Грабаря проявлялось его поэтически восторженное видение мира.

Холодные и тёплые цвета



Разные цвета действуют на человека по-разному. Белый успокаивает. Красный будоражит, волнует. Радостен зелёный – цвет первых всходов, молодых листочков, яркой травы. Но из всех 7 цветов радуги самый весёлый – жёлтый солнечный цвет. Там, где на землю упал луч солнца. Появляется его неизменная спутница – тень.

Жёлтый, красный, оранжевый цвета художники называют тёплыми. А вот синий, голубой, лиловый – холодные цвета.

Два противоположных цвета – тёплый и холодный – оказались соседями. И от этого контраста каждый цвет стал ещё выразительнее. От голубой тени ещё сильнее потянуло холодом, а желтоватый снег, освещённый солнцем, словно потеплел.

Без слов на языке красок художник рассказал нам о молчаливом споре, который ведут свет и тень, солнце и мороз.

Грбарь. Февральская лазурь.



«Настали чудесные солнечные февральские деньки. В природе творилось что-то необычное. Казалось, что она праздновала какой-то небывалый праздник лазоревого неба, жемчужных берёз, коралловых веток и сапфировых теней на снегу.»

- **Можно ли всё это увидеть на картине?**
- **Какие слова помогут нам увидеть краски февральского дня?**

Л А З У Р Ь – светло-синяя, голубая или светло-зелёная краска с сиреневатым оттенком.

Беседа по содержанию

- Как называется картина? Почему художник выбрал такое название?
- Что нам помогает понять, что на картине изображён солнечный день?
- А какой день изобразил художник – холодный или тёплый?
- Какое небо на картине? Когда бывает такое небо?
- Какими красками нарисованы стволы берёз и веточки? Можно ли сказать, что они чисто белые?





- Что изображено на переднем плане?
- Какая это берёза – молодая или старая?
- Что напоминает сплетение веток, сплетение белого на синем фоне?
- Какие берёзы на втором плане?
- Какие деревья на заднем плане? Почему они такие маленькие?

Деревья красивы не только летом, одетые в нарядную листву, но и зимой, когда его ветви как бы купаются в морозном воздухе. Чтобы показать кружево веток на фоне синего неба, Грабарь даже вырыл в снегу траншею, откуда можно было смотреть на дерево снизу вверх

План



1. **Вступление.** И.Э.Грабарь – мастер пейзажа.
2. **Основная часть.** Как изобразил художник:
 - а) зимний солнечный день; **радость**
 - б) небо; **восторг**
 - в) берёзу на переднем плане; **удивление**
 - г) второй и дальний планы. **восхищение**
3. **Заключение.** Какими красками написана картина? Какое настроение она вызывает?

Слова для справок

небо лазорево-чистое, ясное

*берёза старая, искривлённая, огромная, толстый ствол, много веток
ветки купаются в морозном воздухе, кружево веток на фоне синего неба
рощица молодых берёзок*

Коралловые ветки, жемчужные берёзы, сапфировые тени на сиреневом снегу

- Я люблю картину И.Э.Габаря «Февральская лазурь». Морозное солнечное утро. Небо, березы, снег все так и дышит холодной свежестью.
- Огромное лазурное небо. Кругом белым-бело. На снег падают тени от берез. От этого он кажется голубым.
- На переднем плане изображена высокая, слегка изогнутая береза. Она широко раскинула свои ветви, словно руки, танцовщица в своем танце.
- На среднем плане изображено много берез. Такое ощущение, что они водят хоровод на опушке леса.
- Вдалеке видна березовая роща. Словно зрители, любующиеся танцем, она стоит поодаль и окружает опушку леса. Картина выполнена в прозрачных лазурно-голубых тонах. Только в такой цветовой гамме можно передать морозное дыхание зимы.
- Мне нравится эта картина, потому что художник изобразил ее очень точно и красиво. Она вызывает радостное и праздничное настроение. Как будто ты находишься там, у берез и вдыхаешь этот морозный воздух.

•

Успехов!

