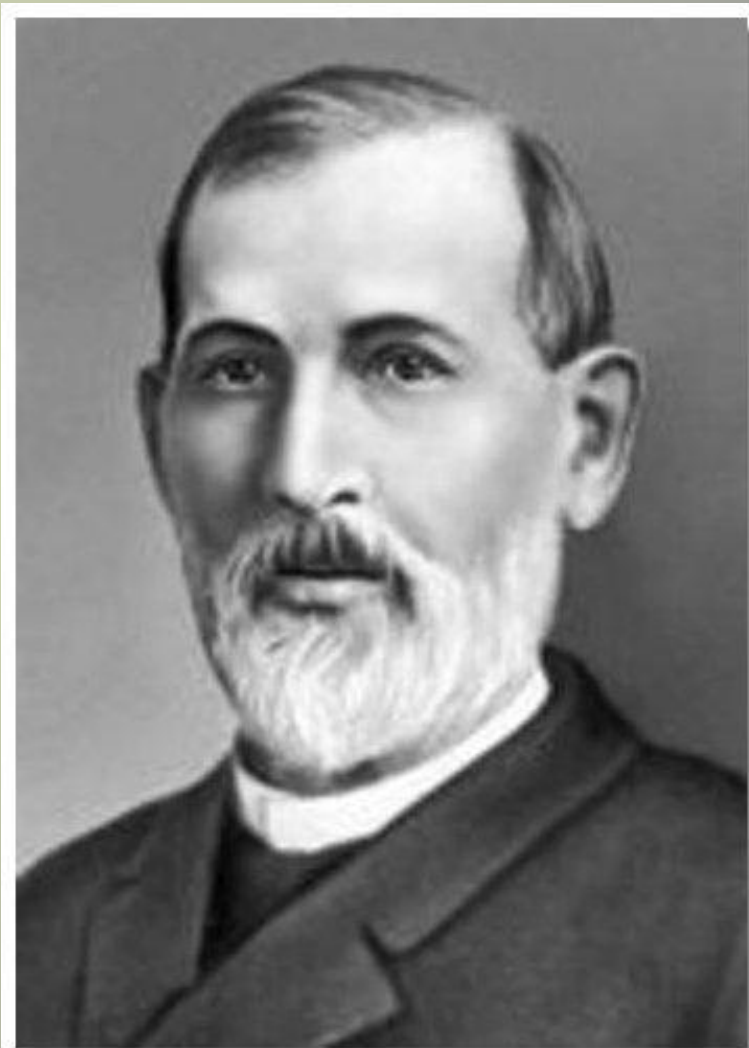


Фёдор Иванович Буслаев

13 апреля 1818, Керенск, ныне село Вадинск Пензенской области —
31 июля 1897, посёлок Люблино Московской губернии, ныне в черте Москвы

русский филолог и искусствовед,
академик Петербургской Академии наук.



Биография

Окончив гимназию в Пензе (1833), поступил на словесное отделение Московского университета. По окончании его (1838) преподавал в гимназиях Москвы и давал частные уроки. В качестве домашнего учителя в семье графа С. Г. Строганова жил в Германии и Италии, изучал археологию и историю европейского искусства, труды по языковедению и истории В. Гумбольдта и Я. Гримма.



Университетскую карьеру начал с 1842, когда был прикомандирован к профессорам И. И. Давыдову и С. П. Шевыреву, с 1847 начал читать лекции, с 1848 — адъюнкт, затем экстраординарный профессор (1850), ординарный профессор (1859), заслуженный профессор (1873); член-корреспондент Императорской академии наук (1852), академик (1860).

Автор работ по славянскому и русскому языкознанию, древнерусской литературе, устному народному творчеству, древнерусскому изобразительному искусству. Магистерская диссертация — «О влиянии христианства на славянский язык» (1848), докторская — «Исторические очерки русской народной словесности и искусства» (1861, т.1—2).

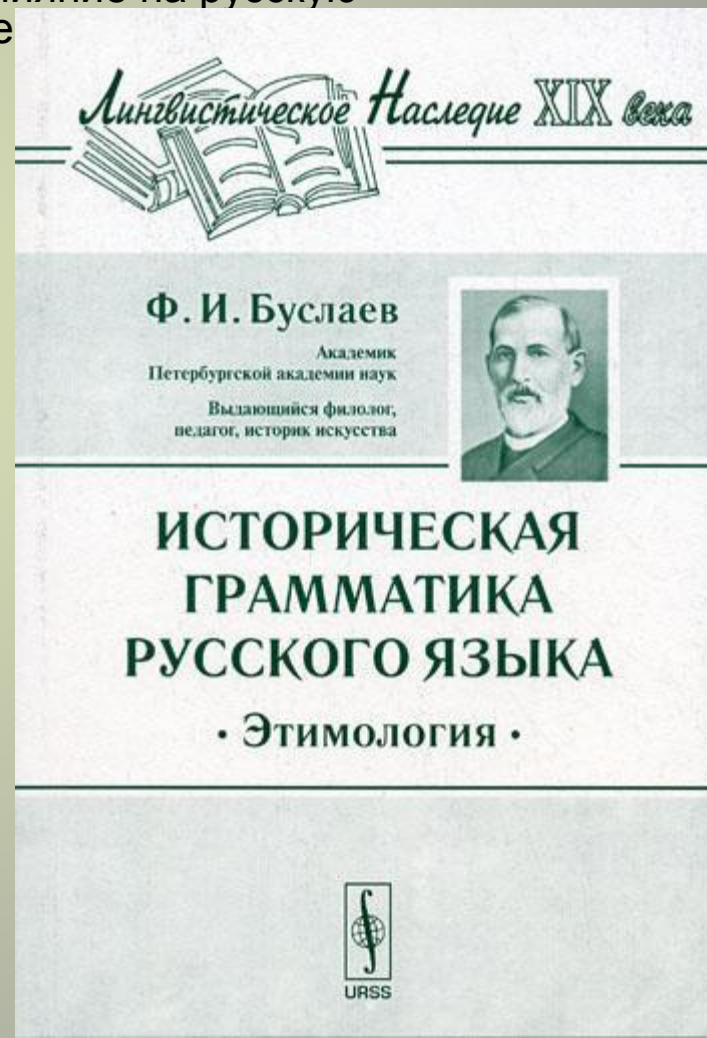
Лингвистика

Сторонник сравнительно-исторического метода в исследованиях истории русского языка. Его «Опыт исторической грамматики русского языка» (1858, со второго издания, 1863 — «Историческая грамматика русского языка») — первый труд на данную тему.

Работы Буслаева по синтаксису оказали значительное влияние на русскую грамматическую традицию. К его трудам восходит уче морфологических и синтаксических признаков частей

Отождествлял логические и грамматические категории, трактуя синтаксис как воплощение логической структуры.

Предложенная Буслаевым классификация второстепенных членов предложения и типов придаточных почти полтора века сохраняется в школьном преподавании русского языка. Устойчивым в русской традиции оказалось также выделение трёх типов сочинительной связи: присоединительный, противительный и разделительный. Буслаев ввёл понятие о типе морфосинтаксической связи, названном впоследствии А. А. Потебнёй «примыканием».



Мифология и фольклористика

В труде «Исторические очерки русской народной словесности и искусства» (т. 1-2, 1861), рассматривая фольклор «осколки древних мифов», выступил последовательным представителем мифологической школы в российской науке.

Позднее разделял взгляды сторонников миграционной теории, объяснявшей сходство фольклорных сюжетов и эпизодов у разных народов заимствованием.

В работе «Перехожие повести» (1874, опубликована в сборнике «Мои досуги», 1886) развивал идеи немецкого учёного Т. Бенфея о заимствованиях сюжетов и мотивов европейского фольклора с Востока. Занимался изданием древних рукописей и изучением икон



Имя учёного носит Буслаевская псалтирь XV века

В конце жизни Буслаев начал слепнуть, он вынужден был отказаться от своей научной работы. Это сразу отразилось на его состоянии, он стал постепенно слабеть и угасать. Один из его друзей, видя это, предложил ему продиктовать биографию. Так появилась книга Федора Ивановича Буслаева «Мои воспоминания».



Памятник на могиле Буслаева в Новодевичьем монастыре