

**Муниципальное бюджетное общеобразовательное  
учреждение средняя общеобразовательная школа  
№ 7 г. Клинцы Брянской области**

# **Обработка нижних срезов рукавов**



**7 класс**

**Подготовила  
Дука Светлана Васильевна,  
учитель технологии**





**Цель:**

**Обработать нижние срезы  
цельнокроеных рукавов .**

---

**Задачи:**

- **Научить способам обработки нижнего среза цельнокроеного рукава и применять знания на практике.**
- **Развивать технологическое мышление, творческое и пространственное воображение.**
- **Воспитывать усидчивость, аккуратность, практичность, эстетический вкус.**





**У большинства древних народов классические античные одежды и плащи были без рукавов.**

**В средневековую одежду рукава пришли из Византии.**

**Позднее средневековье, начинает создавать такое разнообразие вариантов рукавов, которые иногда приобретают фантастические формы.**

**И в это время возникает покррой прочно вшитого рукава.**

**В эпоху Ренессанса (16 в.) большой популярностью пользовались рукава с прорезями и присборенные.**





**15-16 века - эпоха сменных рукавов, которые большей частью дорого и пышно декорировались .**

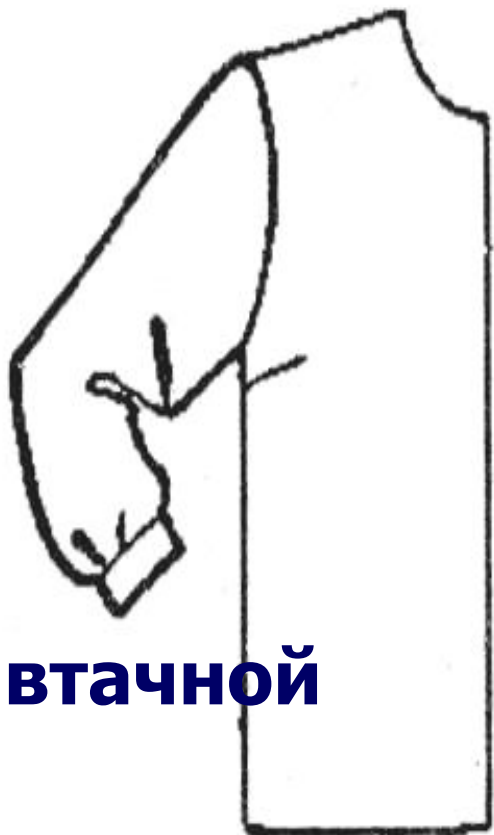
**Конец 17 века - рукава сверху узкие с расширенным низом и широкими отложными манжетами.**

**В 19 веке рукава делаются расширенными от плеча, возникают различные варианты так называемых ветчинных рукавов.**

**Рукава «гиго» нашиваются прямо на широкий вырез, ниспадают с плеч и сужаются только в запястье.**



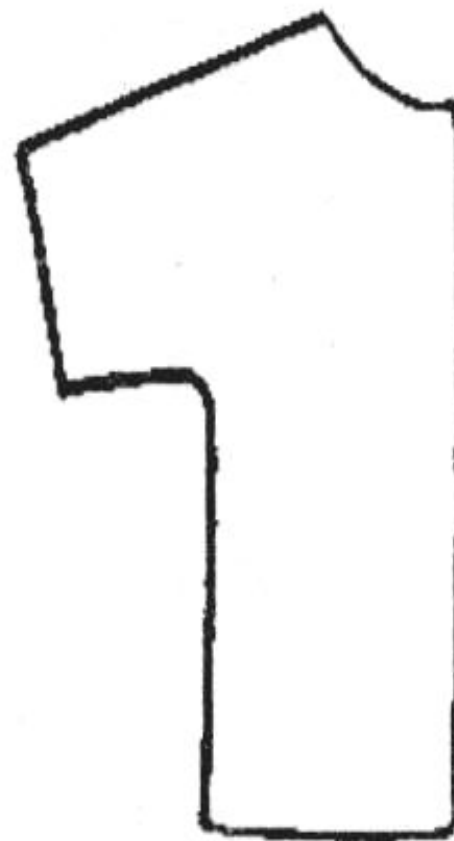
# Виды рукавов по крою



**втачной**



**реглан**



**цельнокроеный**

**Втачной рукав** – самый распространенный в настоящее время: этот вид рукава считается классическим.

- Фасоны втачного рукава разнообразны.
- По форме он может быть прямым, сужающимся книзу или расклешенным.
- По степени прилегания к руке – узким, свободным или широким; с манжетом и без него.
- По длине – коротким (3/4, 5/8, 7/8) и длинным.
- Втачной рукав бывает одношовный и двушовный.
- Втачной рукав создает четкий, даже строгий силуэт, поэтому широко используется в форменной одежде.
- Однако он может быть и романтичным при наличии буфа или складок по линии оката рукава.



# Виды втачных рукавов



*прямой*



*узкий*



*расширенный  
книзу*



*«фонарик»*



*«крылышко»*

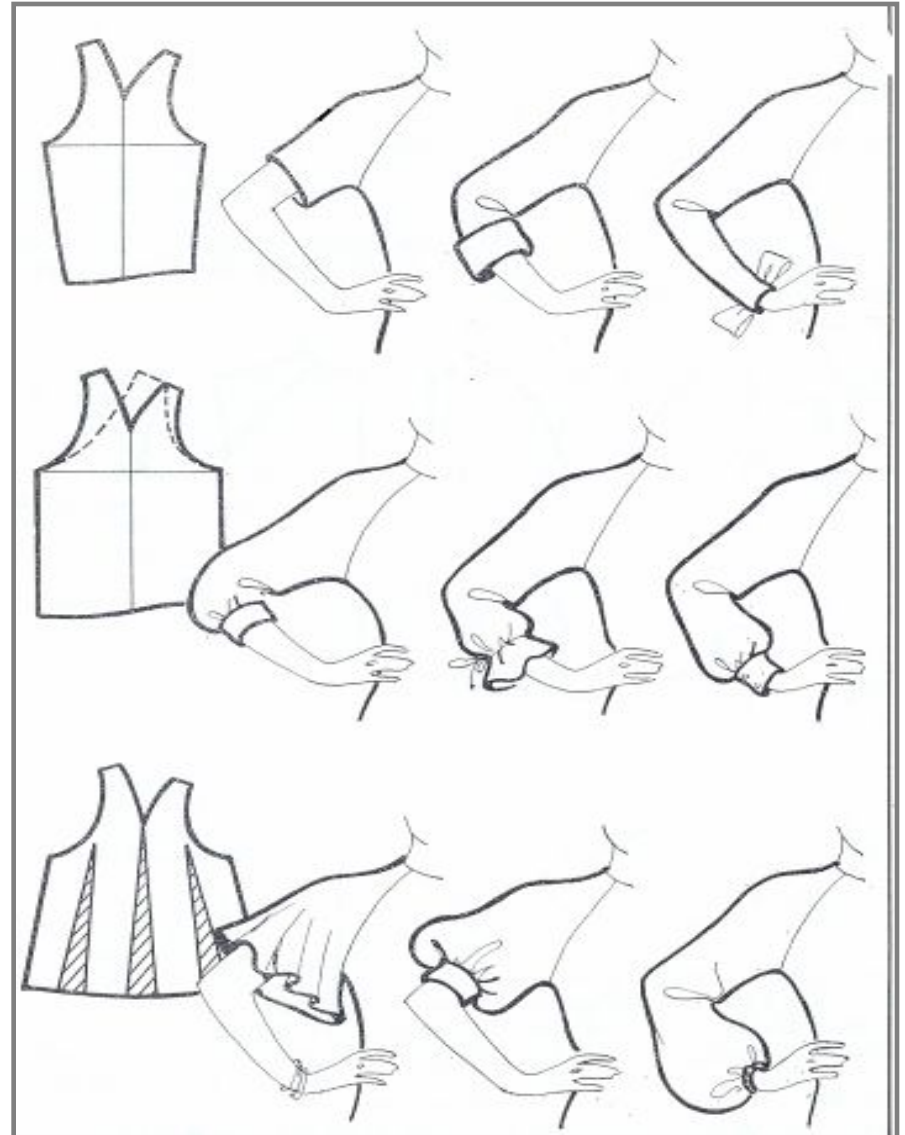
# Втачные рукава





# Разновидности рукавов покроя реглан

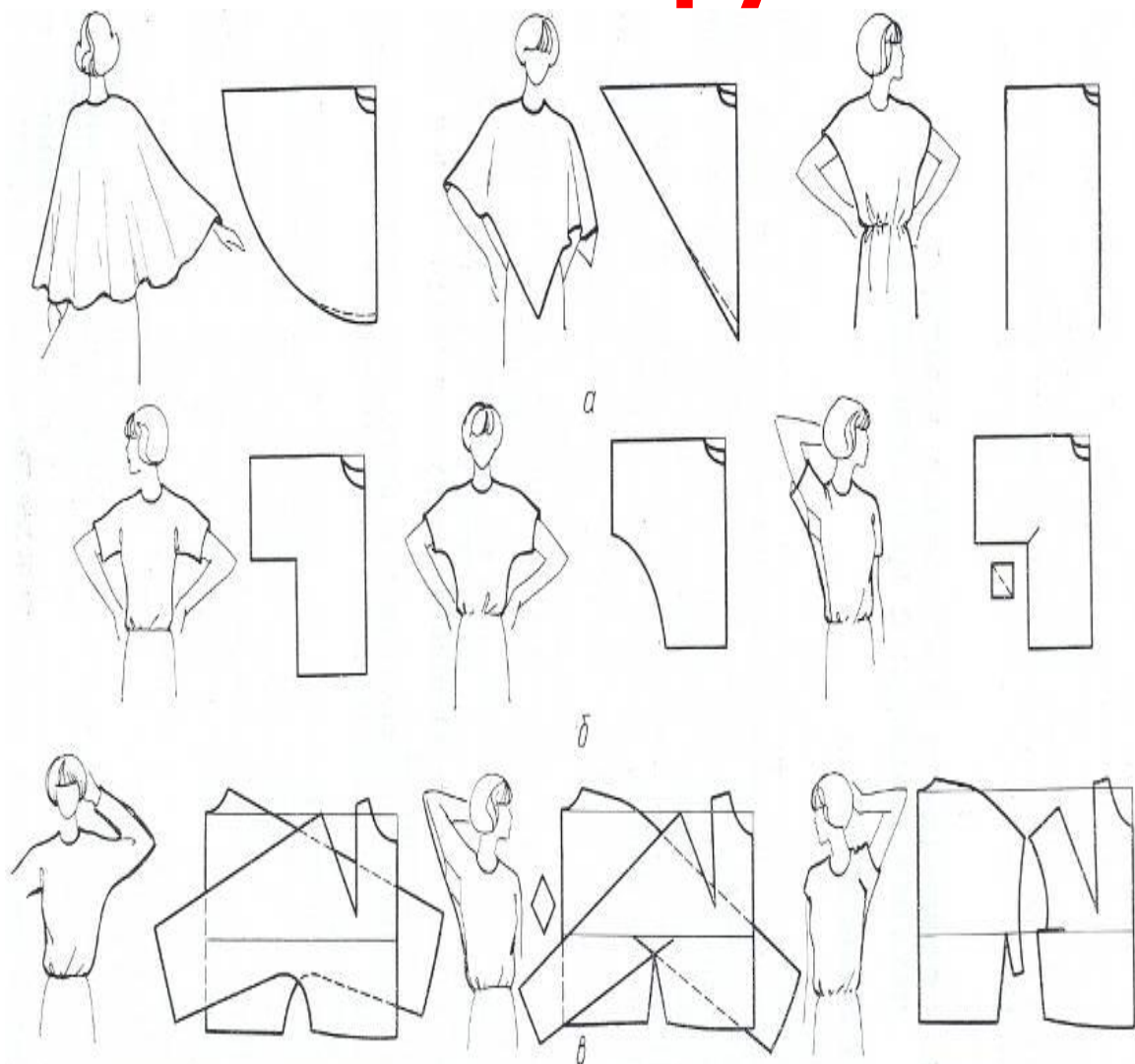
- Рукав кроя реглан составляет с плечом одно целое и вшивается по косой линии, идущей от подмышки к шее.
- Необычное название этого вида рукава произошло от имени барона Раглана, который носил одежду специального покроя, чтобы скрыть травму плеча.



# Рукава реглан



# Разновидности цельнокроеных рукавов



- Цельнокроеный рукав имеет конструктивную целостность с полочкой и спинкой.
- Он создает мягкую линию плеча, что важно при создании женственного и романтического образа.

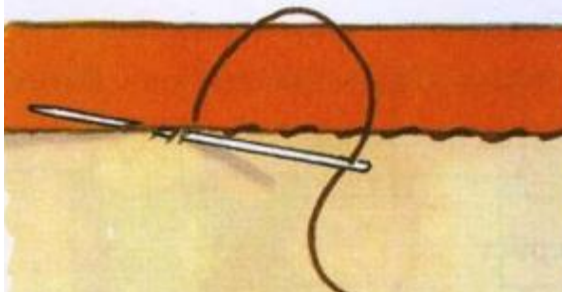
# Цельнокроенные рукава



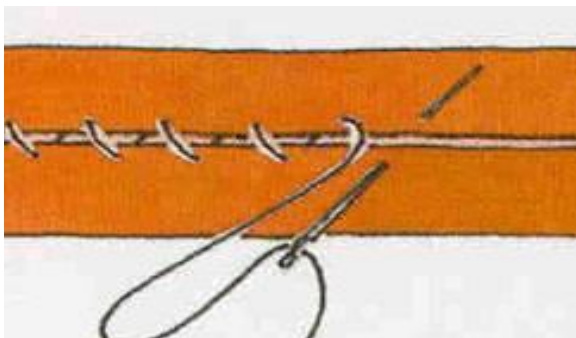


# Терминология ручных работ

- **Подшить** - закрепить подогнутый край потайными или открытыми подшивочными стежками.



- **Выметать** - вывернуть стачной шов, дать небольшой пережат шва 0,1-0,15 см и закрепить его косыми стежками.
- **Заметать** - закрепить подогнутый край.

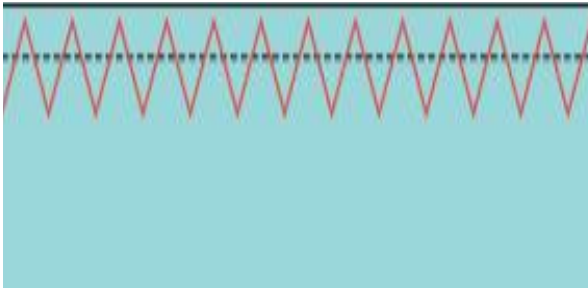
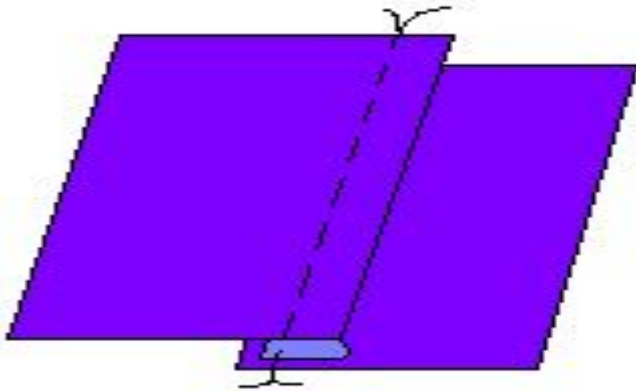




# Терминология машинных работ

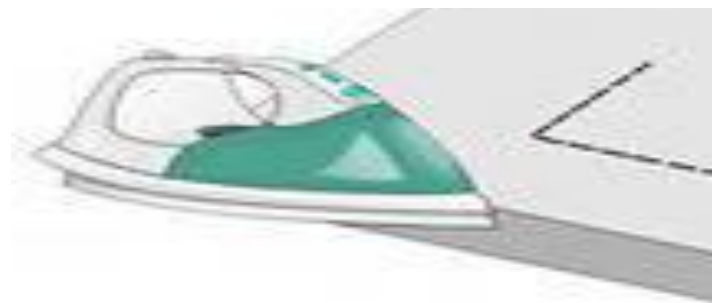


- **Застрочить** - проложить строчку для закрепления подогнутого края детали или изделия.
- **Настрочить** - проложить строчку при наложении одной детали на другую для их соединения.
- **Обметать** - обработать открытые срезы деталей зигзагообразной строчкой или вручную, чтобы предохранить их от осыпания.



# Терминология ВТО

- **Приутюжить** - уменьшить толщину ткани в шве при помощи утюга.
- **Заутюжить** - загладить оба среза шва в одну сторону при помощи утюга.
- **Отутюжить** - удалить замины на готовом изделии, выполнить окончательную ВТО.



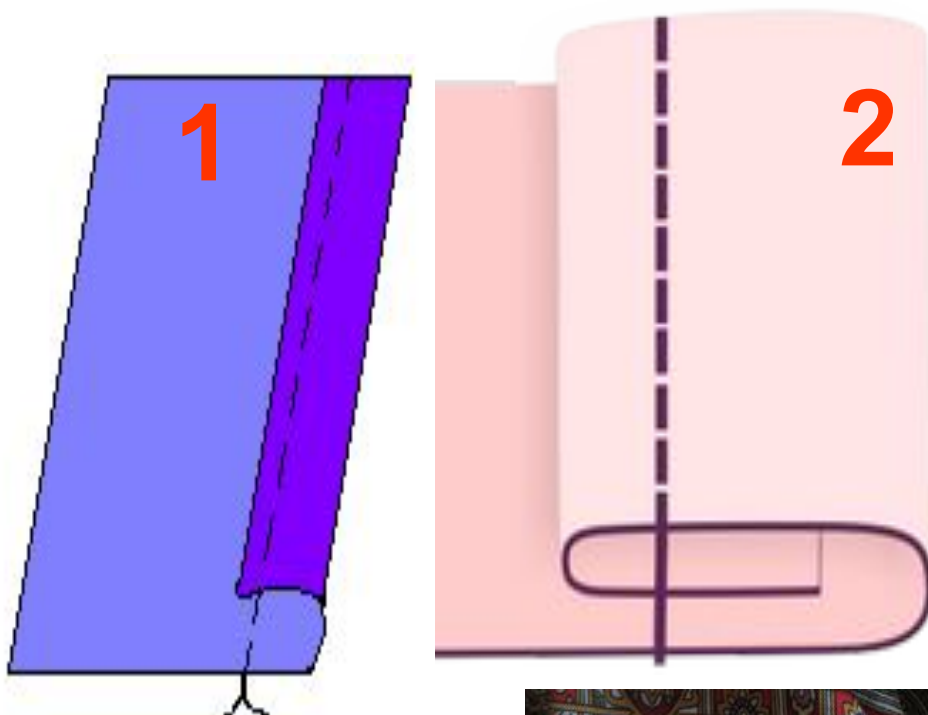
**Рукав** — деталь одежды, которая характеризуется многообразием видов и способов обработки, особенно это касается обработки нижнего среза рукава.



**По способу оформления низ рукава бывает:**

- **гладким** — с обтачкой, окантовкой, обработанным швом вподгибку;
- **с манжетами** — притачными, навесными, с отворотами;
- **с отделочными деталями** — низ рукавов может обрабатывается оборками, воланами, кружевом, шитьем, патами и др.

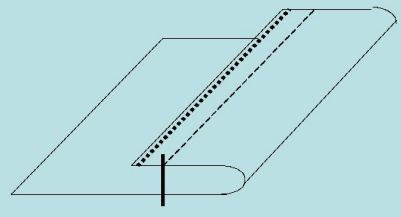
# Обработка низа рукава швом вподгибку с закрытым срезом



## Технология выполнения:

1. Срез детали подгибается на изнанку на 0,7 – 1,0 см и заметываем.
2. Приутюживаем подогнутый край.
3. Накладываем подогнутый край на деталь, на величину припуска, предусмотренного моделью, и прокладываем машинную строчку или подшиваем вручную потайными стежками.
4. Нитки заметывания удаляем.
5. Приутюживаем.





# Обработка низа рукава швом вподгибку с открытым срезом с предварительно обметанным срезом



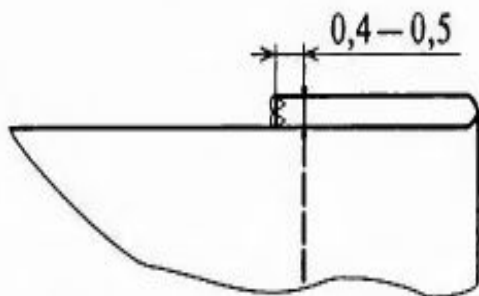
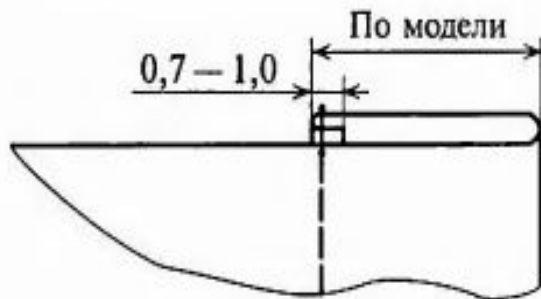
## Технология выполнения:

1. Срез детали предварительно обметываем.
2. Подгибаем на изнанку на 0,5 – 0,7 см и заметываем.
3. Машинную строчку прокладываем на определенном расстоянии от края в зависимости от модели.
4. Если по модели не должна быть видна с лицевой стороны машинная (подшивочная) строчка, то припуск шва подшиваем ручными потайными стежками.
5. Шов приутюживаем.



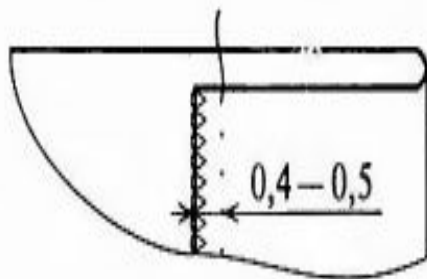
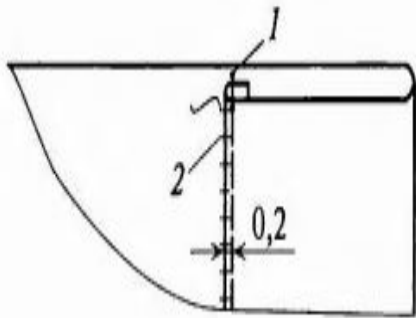


# Обработка низа рукава швом вподгибку с закрытым срезом с отделочной строчкой



- Изделия из тонких тканей обрабатывают низ рукавов швом вподгибку с закрытым срезом.
- Из толстых тканей - швом вподгибку с открытым (предварительно обметанным) срезом.

# Обработка низа рукава швом вподгибку с закрытым срезом без отделочной строчки



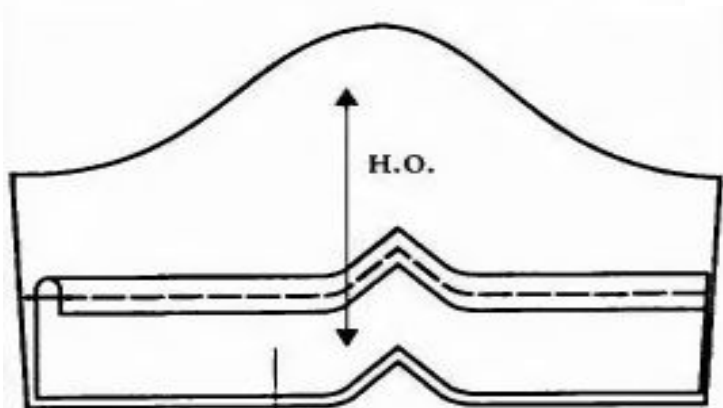
- На изделиях из тонких тканей застрачивают срез низа, подогнув его на 0.7-1 см, швом шириной 0.2 см (строчка 1), затем швом вподгибку. Край подгиба низа подшивают потайными подшивочными стежками (строчка 2) ручными или на машине потайного стежка.
- На изделиях из толстых тканей обрабатывают срез на краеобметочной машине, заметывают припуск на изнаночную сторону и, отогнув на 0.4-0.5 см, срез низа подшивают потайными стежками.

# Обработка низа рукава подкройной обтачкой



- **Обтачка** - деталь для обработки среза, кармана, горловины.
- **Подкройная обтачка** может располагаться с лицевой или изнаночной стороны изделия.
- Верхний срез обтачки в изделиях из тонких тканей застрачивают; в изделиях из толстых тканей – обметывают и подшивают потайными стежками.

# Обработка низа рукава обтачным ШВОМ



Обтачка  
с застроченным срезом

- Низ рукава обтачивают по общим правилам – до стачивания среза рукава или после обработки всех срезов (в последнем случае обтачку стачивают по боковым сторонам до обтачивания).
- Шов обтачивания настрачивают на обтачку шириной шва 0.1-0.2 см или закрепляют отделочной строчкой.
- Верхний край обтачки соединяют с рукавом потайными стежками (машинными или ручными) или на стачивающей машине.

# Обработка низа рукава окантовочным швом



Обработка руликом

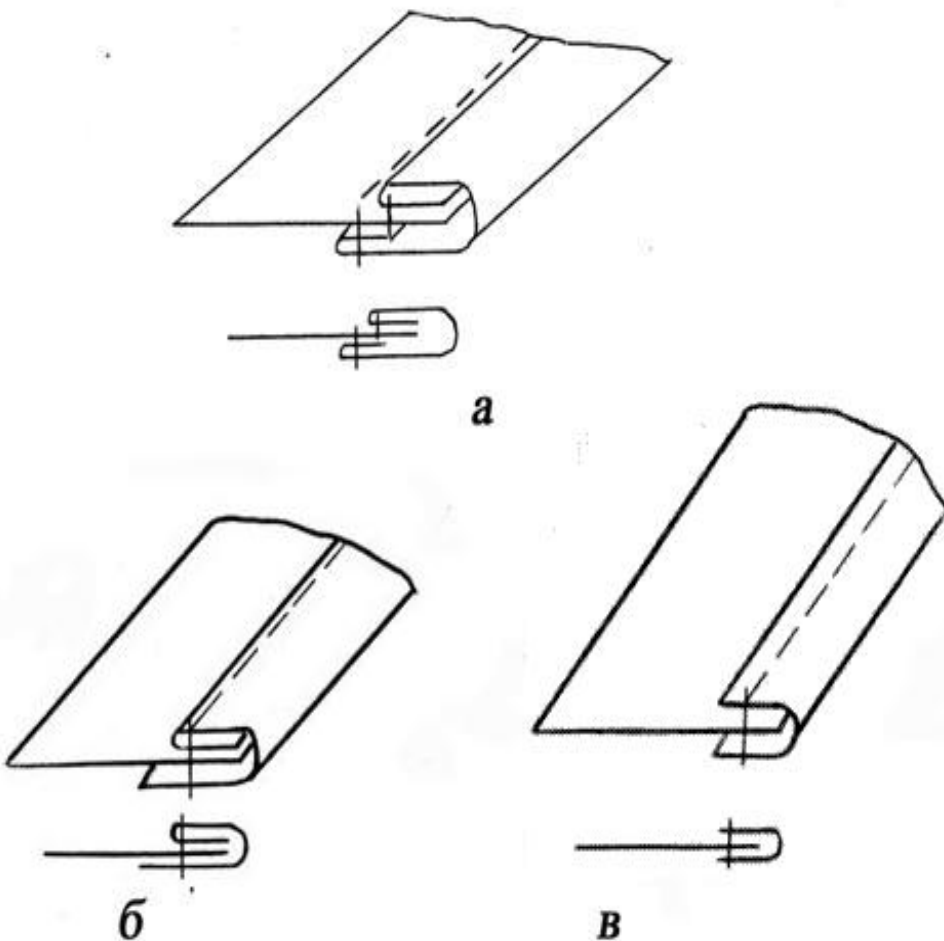


Обработка отделочной планкой

**Окантовывание** - обработка среза косой полоской из основного или отделочного материала с целью отделки и предохранения от осыпания.

- Применяется окантовочный шов с закрытыми срезами для обработки краев деталей в легкой женской и детской одежде (воланов, оборок, низа изделий).





- а) окантовочный шов с закрытыми срезами;  
 б) окантовочный шов с одним открытым срезом;  
 в) окантовочный шов тесьмой.

- Выкраивают рукава без припуска на подгиб низа.
- Окантовывают полосками ткани, выкроенными из основной или отделочной ткани, одинарными или двойными, или тесьмой.
- Готовую косую бейку для окантовывания срезов можно приобрести в магазине.
- Бейки выкраивают из отделочной или основной ткани под углом  $45^\circ$  к нити основы.
- Форма бейки должна соответствовать форме низа рукава.
- Бейки, выкроенные по косой, могут быть продублированы прокладками.

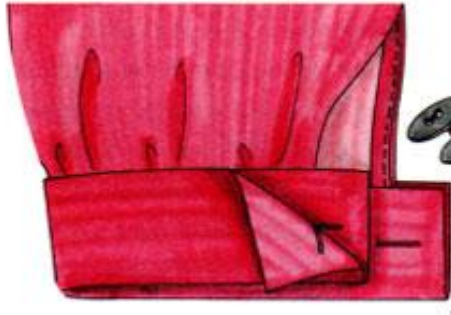
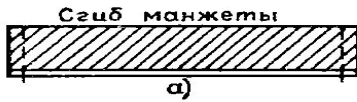


# Обработка низа рукава бейками

- Косую бейку сгибаем вдоль и приутюживаем.
- Край обрабатываемой детали вкладываем между сторонами бейки и приметываем.
- Бейку накладывают лицевой стороной на изнаночную сторону рукава, уравнивают срезы, обтачивают (строчка 1), отгибают бейку на лицевую сторону рукава.
- Настрачивают шов обтачивания на рукав (строчка 2), выметывают и заутюживают швы с кантом из бейки.
- Верхний срез бейки подгибают на 0.7-1 см и настрачивают на рукав швом шириной 0.1-0.2 см (строчка 3).



# Обработка низа рукава манжетой



**МАНЖЕТА -**  
пристёгивающийся  
или пришивной  
обшлаг к рукаву.

## Виды манжеты

- Манжета притачная
- Манжета навесная
- Манжета с отворотами
- Манжета двойная
- Манжета цельновыкроенная



# Обработка низа рукава отделочными деталями



Низ рукава украшен воланом



Низ рукава собран на резинку и украшен рюшей



Низ рукава украшен тесьмой




Рукав, собранный на несколько резинок



Низ рукава обработан ролевым швом



Низ рукава украшен вышивкой



# **Требования, предъявляемые к выполнению машинных работ**

- 1. Все внутренние машинные строчки, кроме отделочных, выполняются нитками в цвет ткани.**
- 2. Концы строчек закрепляют обратной строчкой.**
- 3. Ширина шва должна соответствовать размерам, указанным в инструкционных картах на изготовление швейных изделий.**
- 4. После выполнения машинных работ нитки всех временных (ручных) строчек удаляют.**



# Правила ТБ при работе на швейной машине

- Убрать волосы под косынку.
- Перед работой убрать с платформы машины посторонние предметы, закрепить иглу и лапку.
- Прежде чем стачивать изделие, проверить, не осталась ли в нем булавка или иголка.
- Не наклоняйтесь близко к движущимся частям швейной машины.
- Не держать пальцы рук вблизи лапки и движущейся иглы во избежание прокола их иглой.
- Прошивать утолщенные места на пониженных оборотах.
- Не подходить к ученицам, работающим на машинах, не отвлекать их от работы.
- Не откусывайте нитки зубами, а отрезайте их ножницами.



# Правила безопасности при работе с ножницами



- 1. Класть ножницы сомкнутыми лезвиями от себя
- 2. Следить за тем, чтобы ножницы не оказались под изделием, т.к. беря изделие, их можно уронить и поранить себя или работающего рядом.
- 3. Передавать ножницы следует только кольцами вперед, держа за сомкнутые лезвия, не бросать.
- 4. Хранить ножницы сомкнутыми лезвиями, в специальной коробке или в футляре.
- 5. Ножницы использовать по назначению.
- 6. При поломке ножницы необходимо убрать в безопасное место или сдать учителю.

# Техника безопасности при выполнении ВТО



- Проверить целостность шнура и чистоту подошвы утюга.
- Выполнять влажно - тепловую обработку, стоя на резиновом коврике.
- Включать и выключать утюг сухими руками, берясь за корпус вилки.
- Ставить утюг на специальную подставку.
- Следить за температурой нагрева утюга.
- По окончании работы выключить утюг.

# Практическая работа № 22 (4)

Инструменты и принадлежности: сметанное изделие, ножницы, игла, нитки, булавки, швейная машина, утюг.

**Обработка нижних срезов рукавов одним из рассмотренных способов.**

1. Обработка низа рукава швом вподгибку с закрытым срезом.
2. Обработка низа рукава швом вподгибку с открытым срезом с предварительно обметанным срезом.
3. Обработка низа рукава обтачкой.
4. Обработка низа рукава окантовочным швом.



# *СамоКОНТРОЛЬ*

**Проверьте:**

- **ровно ли выполнены швы обработки низа рукава,**
- **аккуратность выполнения закрепок в конце строчек;**
- **аккуратность обметывания срезов швов;**
- **аккуратность проведения влажно-тепловой обработки низа рукава.**





# **ЭТО ВАЖНО!**

**По плану технологической обработки деталей последовательно выполняем швейные операции при этом не забываем:**

- удалять нитки наметки;**
- производить влажно-тепловую обработку после каждой операции.**



# Домашнее задание

§ 28 стр. 118.

Принести:

- форму,
- тетрадь,
- рабочую коробку,
- нитки,
- ткань для обтачки,
- бумагу 30х30 см,
- изделие.



# Рефлексия

**Было интересно...**

**Было трудно...**

**Теперь я могу...**

**Я научилась...**

**Меня удивило...**

**Мне захотелось...**



# Литература

- 1. Н.В. Синицина, О. В. Табарчук, О.А. Кожина; под редакцией В.Д. Симоненко. Технология. Обслуживающий труд: 7 класс: учебник для учащихся общеобразовательных учреждений – 3-е изд., перераб. – М.: Вентана - Граф, 2009. – 176 с. : ил.
- 2. В.Д. Симоненко. Поурочные планы 7кл. «Вентана Граф» Волгоград М. Просвящение 2008г.

