

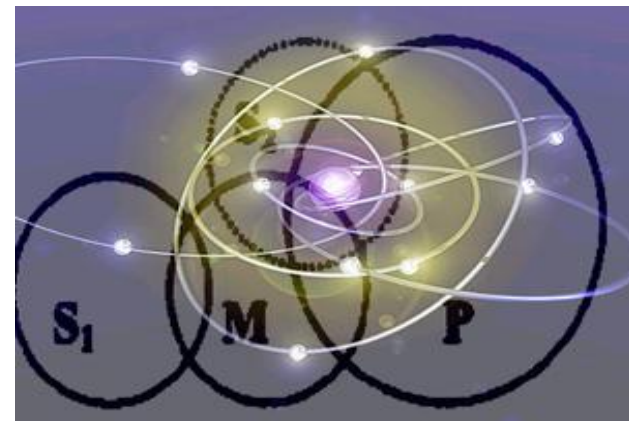


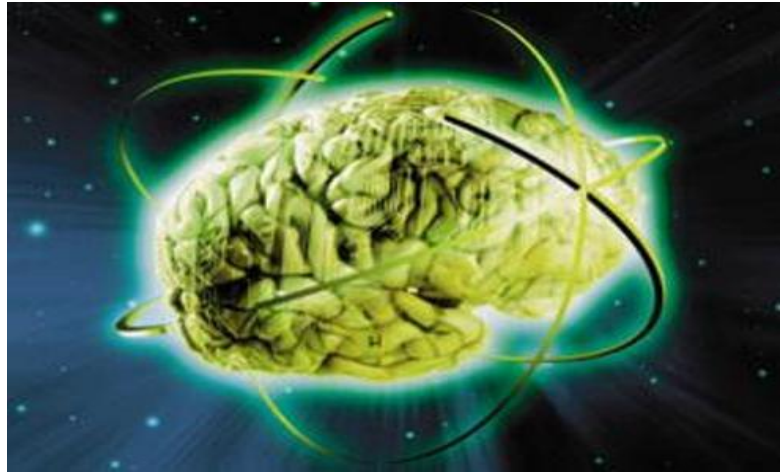


Понятие как форма мышления

Понятие – это форма мышления, отражающая предметы в их существенных признаках.

- Признаком предмета называется то, в чем предметы сходны друг с другом или чем они друг от друга отличаются.
- Логика как наука выделяет следующие признаки предметов:
 - Общие и единичные;
 - Существенные и несущественные

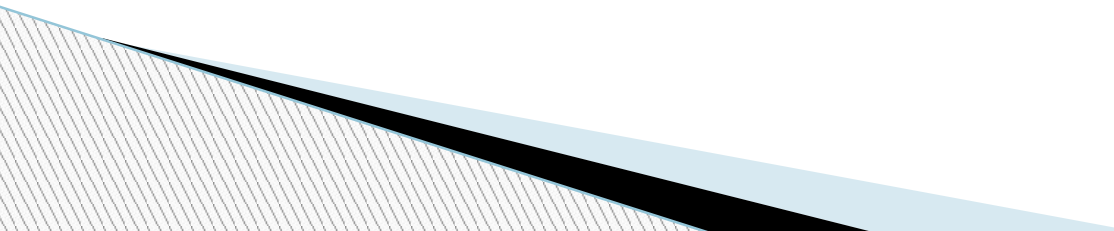




- Выделение признаков связано с мысленным расчленением предмета на составляющие его части, стороны, элементы. Мысленное расчленение предмета на части называется анализом.
- Выделение с помощью анализа признаков позволяет отличить существенные признаки от несущественных. Это мысленное выделение признаков, называется абстрагированием.
- Эта операция осуществляется путем обобщения, с помощью которого определенные предметы на основе присущих им одинаковых свойств объединяются в группы однородных предметов. Таким образом, мы образуем одну из основных форм мышления – понятие.

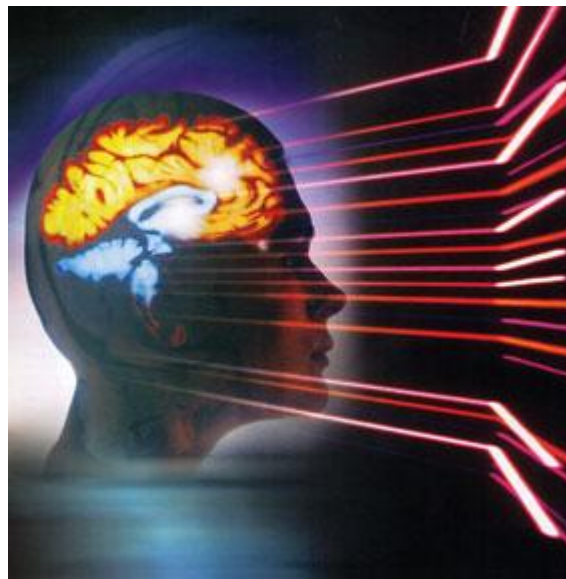
- Понятие неразрывно связано с основной языковой единицей – словом.
- Содержанием понятия называется совокупность существенных признаков предмета, которая мыслится в данном понятии.
- Множество предметов, которое мыслится в понятии, называется объемом понятия.
- При обращении с объемами понятий возможна следующая ошибка:
 - части предмета могут предполагаться частями объёма.



- Формальная логика - это логика объемов, она сосредоточивает свое внимание на экстенциональной стороне мышления. Для нее мышление — это всякого рода операции с объемами понятий и суждений.
 - Модальность - способ существования какого-либо объекта или протекания какого-либо процесса (онтологическая модальность) или же способ понимания, суждения об объекте, явлении или событии (гносеологическая или логическая модальность).
 - Логическое существование — это существование вообще, в самом широком смысле слова существование, безотносительно, каким способом и в качестве чего.
- 

- Виды (классы) существования вещей:
 - • чувственно-объективное – это вещи, которые нами ощущаются и которые физически реальны. Таковы предметы, которые мы видим вокруг себя солнце, облака, деревья, другие люди и т. д.
 - • чувственно-субъективное - это наше настроения, мысли, фантазии, мечты, образы и т.п.;
 - • скрыто-объективное - это то, что есть физически, но что не дано нам в ощущениях непосредственно, прежде всего, физический и биологический микромир, иные планеты и космические миры;
 - • скрыто-субъективное - это то, что называют бессознательным содержанием нашей психики, различные комплексы и установки.
- Объем того или иного понятия существует лишь в каком-то из этих четырех классов. Будучи перенесенным, не в свой класс, он оказывается пустым, т. е. его элементы лишаются такого признака, как существование.





□ За годы работы с биоэнергетикой человека не раз приходилось наблюдать феномен, который называется перемещением пространств реальности. Эти «пространства» подобны тем, которые описываются в топологии, когда в системе координат выбираются «наборы» доменов, содержащие некоторые сочетания свойств, над которыми потом можно выполнять определенные математические операции.

□ Мыслительные формы создаются, строятся и поддерживаются личностью при выработке стереотипного мышления. Чем яснее очерчена мысль, тем определённая форма ее проекции в энергетическом поле.

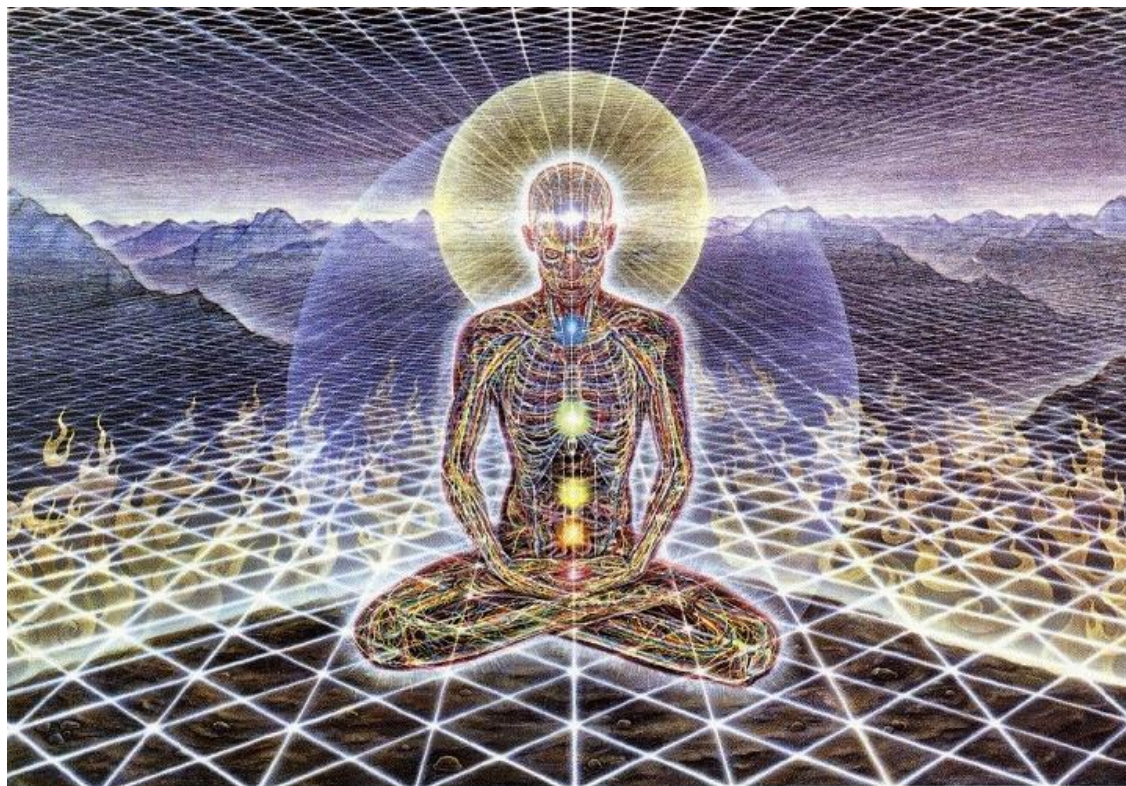
□ Эмоциональное наполнение мыслей придает их форме цвет, интенсивность и силу. Эти мысли могут быть неосознанными. Например, мыслительная форма может сформироваться на почве неотвязного страха: «Он наверняка меня бросит».



- Обычно мыслительные формы настолько органично вплетаются в сознание, что человек их просто не замечает. Некоторые из установок формируются еще в детстве, а потом вплетаются в ткань взрослой личности. Это очень напоминает привычный багаж, который очень тяжело нести, но нельзя бросить, потому что человек не осознает его тяжести. Конгломераты мыслительных форм ответственны за многие последствия, подстерегающие личность в реальном мире.

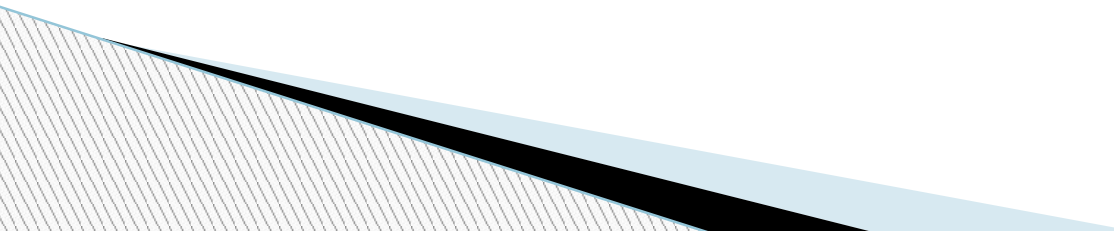


- У некоторых личностей мыслительные формы связаны между собой. Редко случается, чтобы мыслительная форма пронизывала только одну часть сознания. Обычно в поведении человека проявляется целостность, основанная на природе мыслительной формы.
- Например, если вы убедили себя в том, что вы глупы, толсты, безобразны и ни на что не годны, то в скором времени окружающие согласятся с вами. Их энергия добавится к вашей, и по достижении некой ее критической массы будет запущен порочный круг мыслительной формы.



Как правило выражение и высвобождение чувств является ключом к прорыву из порочного круга мыслительного паттерна. Большую часть времени эти формы диссоциированы, чтобы избавить человека от содержащихся в них чувств. В повседневной жизни человек тратит много сил на то, чтобы избежать приведения в движение мыслительных форм, дабы не испытывать нежелательных чувств.

Понятие является обобщенным отражением класса предметов в их наиболее общих и существенных особенностях, благодаря которым мышление приобретает характер обобщенного отражения действительности.





absOCTOPUS