

ЗАКАЗНИКИ НОВОСИБИРСКОЙ ОБЛАСТИ



Государственный природный заказник – территория (акватория), имеющая особое значение для сохранения или восстановления природных комплексов и поддержания экологического баланса. Хозяйственная деятельность на территориях заказников продолжается, но лишь в той мере, в какой это не наносит вреда охраняемым объектам.

В Новосибирской области насчитывается 26 государственных заказников. Общая занимаемая ими площадь - 1 472 099,2 гектара.

Сузунский заказник

«Майское утро»

Чановский

Доволенский

Мануйловский

Кирзинский федеральный заказник

Заказник Усть-Таркский

Заказник «Казатовский»

Шарчинская степь

Заказник Юдинский

Заказник «Инской»

Зоологический туризм

Заказник Талицкий

Заказник Каргатский

Заказник Центральный

Озеро Карачи

Заказник Легостаевский

Заказник Овчинниковский

Охотобщества НСО

Заказник «Маяк»

Казанцевский мыс

Список хозяйств ГУП

«Новосибирскохота»

Обская песчаная степь

Заказник Южный

Пихтовый гребень

Заказник Здвинский

Озеро Чаны

Заказник Чикманский

Озеро Сартлан

Сузунский заказник

Расположение: Сузунский район
Площадь: 128 500 гектаров.

Государственный биологический заказник областного значения «Сузунский» — самый большой заказник на территории Новосибирской области. Известный Сузунский бор на 80 % расположен в нём.

Цели образования:

- **сохранение природных комплексов (объектов) Приобских боров Западной Сибири;**
- **охрана диких животных (лося, косули, зайцев, речного бобра, серого сурка, тетеревиных птиц, барсука);**
- **поддержание экологического баланса и стабильности функционирования экосистем.**



ЗАПРЕЩАЕТСЯ:

На территории заказника запрещается: охота, промышленное рыболовство; разработка полезных ископаемых в зонах покоя диких животных; выпас, предоставление непахотных земельных участков под застройку, под садоводство и дачное строительство. Здесь также нельзя строить дамбы, плотины и пруды, наносящие ущерб естественным местообитаниям диких животных; мыть машины на берегах водоемов. В Сузунском заказнике запрещен сбор редких видов растений, ягод, грибов в зонах покоя диких животных.



"МАЙСКОЕ УТРО"

Расположение: территория Купинского района Новосибирской области, к югу от озера Малые Чаны.


Общая площадь заказника: 21 800 гектаров.

Цели создания :

- **сохранение природных комплексов лесостепной зоны Барабы в естественном состоянии;**
- **воспроизводство и восстановление природных ресурсов;**
 - **охрана путей миграции и мест массового гнездования водоплавающей и болотной дичи, охрана мест размножения и зимовок косули, местообитаний редких и исчезающих видов животных и растений;**
- **поддержание режима водно-болотных угодий международного значения.**



По территории заказника пролегают магистральные миграционные пути многих, в том числе и трансконтинентальных видов птиц. В этом – уникальность и экологическая значимость заказника. Северная часть заказника входит в границы водно-болотных угодий международного значения. Вдоль береговой кромки озера Малые Чаны тянутся тростниковые займища, которые являются местом массового гнездования водоплавающих и околоводных птиц и служат им для отдыха при ежегодных сезонных миграциях.

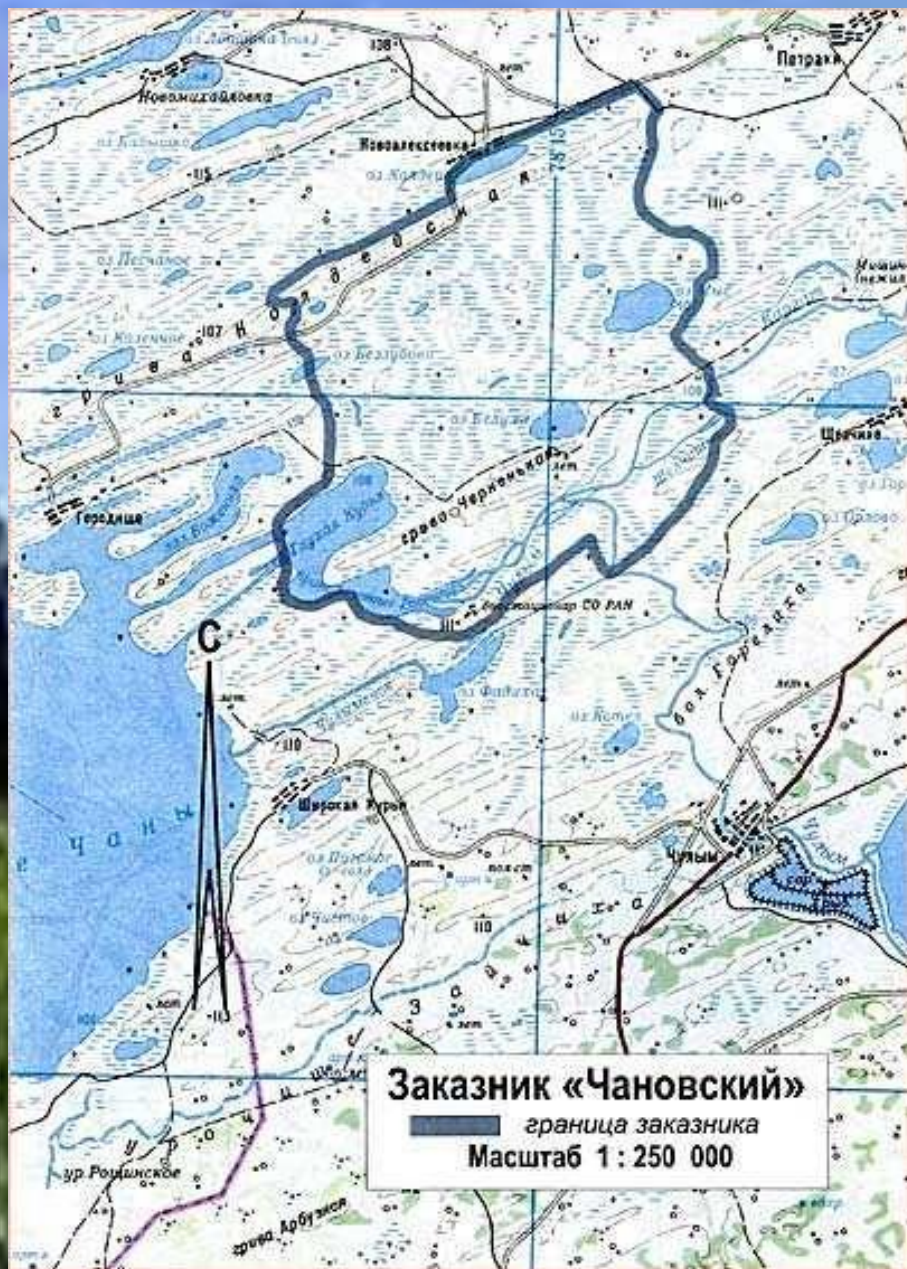
The background image is a blurred landscape photograph. It shows a wide body of water in the foreground, likely a lake or a large river. The water is a pale blue-grey color. In the middle ground, there is a dense line of trees, possibly a forest or a thicket, rendered in dark, muted colors. The sky above is a clear, light blue. The overall image has a soft, out-of-focus quality, with a slight yellowish-green border around the edges.

Основной водоём заказника – это озеро Малые Чаны, имеющее рыбопромысловое значение. Прибрежные займища Малых Чанов и несколько небольших озёр займищного типа (Каторжанка, Майское утро, Полуденник и другие) – основные места выведения потомства для многих видов водоплавающих и околоводных птиц, а также некоторых видов млекопитающих (ондатра, водяная полёвка).



ЗАКАЗНИК ЧАНОВСКИЙ

**Расположение: Здвинский район,
восточнее озера Малые Чаны.
Общая площадь заказника 10 191
гектаров.**



Государственный ландшафтно-биологический заказник «Чановский» на 77% состоит из водно-болотных угодий. Территория заказника образована приустьевой частью рек Чулым и Каргат и комплексом озёрно-займищных угодий (два залива озера Малые Чаны, озера Белуха и Мыс с окружающими их массивами тростниковых займищ и болот).

Цели создания:

- охрана и восстановление типичных ландшафтов и экосистем Барабинской лесостепи и её водно-болотных угодий, имеющих международное значение как местообитание водоплавающих и околоводных птиц, в том числе и трансконтинентальных видов в периоды их сезонных миграций.

На территории заказника «Чановский» встречается целый ряд полезных, редких или занесённых в Красную книгу Российской Федерации и Новосибирской области растений и животных.

Основные околоводные птицы заказника «Чановский»



красношейная поганка, малая выпь, лебедь-шипун, малый погоныш. Все эти виды занесены в Красную Книгу Новосибирской области. Савка, как редкий малоизученный вид, внесена в Красную Книгу Российской Федерации. Бекасовидный веретенник – также редкий малоизученный вид – занесён в Красную Книгу Международного союза охраны природы.



Заказник "Доволенский"

Расположение: в северо-восточной части Доволенского района, в Барабинской лесостепи. Профиль биологический. Общая площадь заказника: 75 844 гектара.

Цели создания:

- сохранения в естественном состоянии природных комплексов лесостепной зоны Западной Сибири;
- сохранения, воспроизводства и восстановления природных ресурсов, обогащения сопредельных хозяйственно-используемых угодий;
- охраны воспроизводственных стадий лося, косули, зайцев, тетеревиных птиц, поселений барсука, других видов диких животных;
- охраны местообитаний редких и исчезающих видов животных;
- поддержания необходимого экологического баланса и стабильности функционирования экосистем.

Заказник Мануйловский

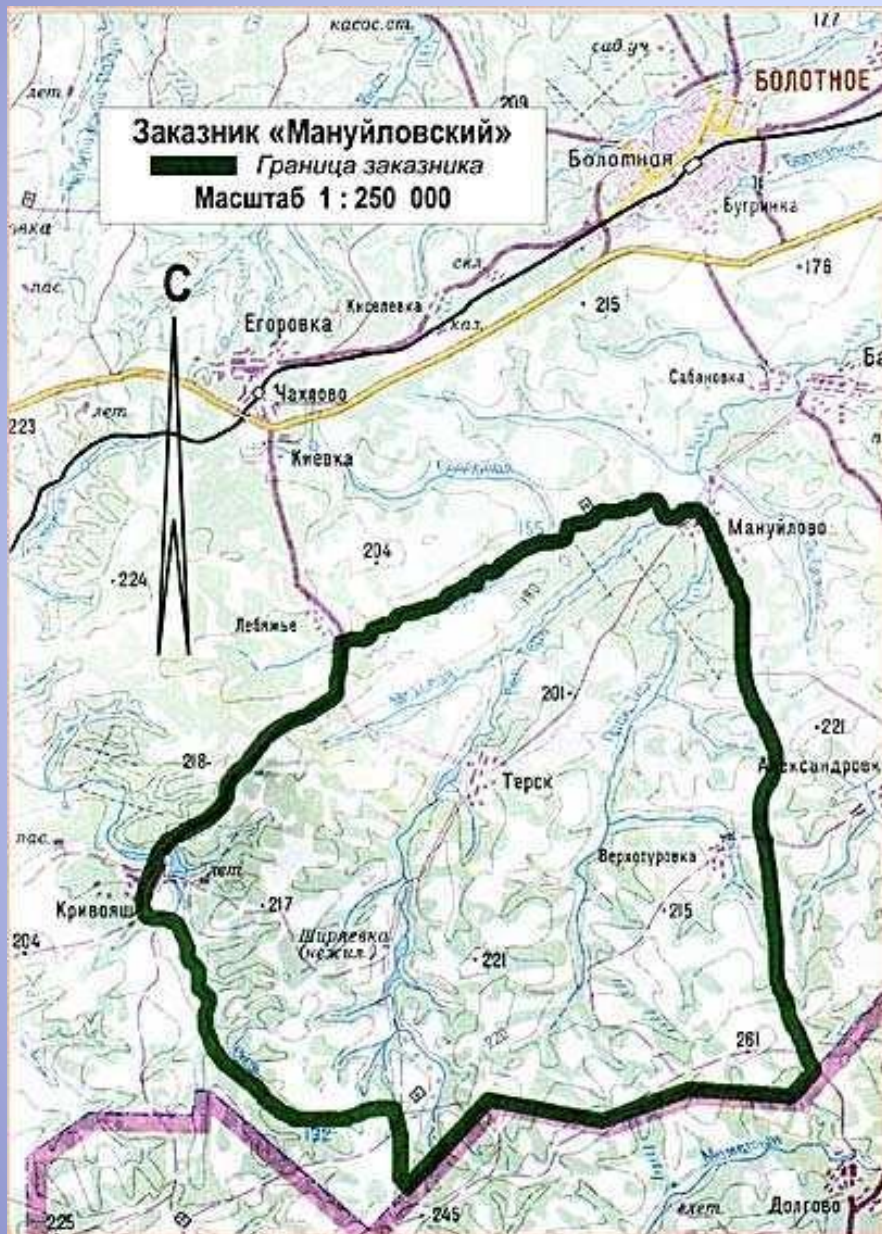
A wide landscape of tall grasses under a blue sky with a line of trees in the distance.

Расположение:
Болотнинский район,
южнее села Мануйлово.
Площадь: 12 196 гектаров.

Цели создания:

- **поддержание целостности устоявшихся экосистем,**
- **сохранение, воспроизводство и восстановление всех видов животных, обитающих на его территории,**
 - **охрана типичных ландшафтов Сокурской возвышенности, сохранения биологического разнообразия территории.**





Около 66% всей площади заказника занимают сельхозугодия. Из-за распашки, неумеренного выпаса скота, рубки леса растительный покров Сокурской возвышенности сильно изменился. В итоге, на территории заказника, например, почти не сохранились луговые степи и остепененные луга. Естественная луговая растительность сохранилась сейчас только на крутых холмах, в поймах рек и других местах, недоступных для распашки.



На территории Мануйловского заказника встречается целый ряд растений и животных, занесённых в Красную Книгу России и Новосибирской области. На грани исчезновения находится 23 вида высших сосудистых растений из флоры заказника, в том числе: венерин башмачок обыкновенный, венерин башмачок крупноцветковый, пальцекорник балтийский.



В Красную Книгу Новосибирской области внесены 6 видов животных заказника – летучие мыши: бурый ушан, северный кожанок, двухцветный кожан, прудовая и водяная ночницы, и представитель грызунов – серый сурок; множество птиц: чернозобая гагара, большой подорлик, длиннохвостая неясыть, бородатая неясыть, чёрный журавль, белая сова, удод.



Заказник "Кирзинский"

Расположение:

Барабинский и Чановский районы, в центральной части Барабинской лесостепи.

Площадь


119 808 га

Цели создания:

- обеспечение надлежащего режима и охраны водно-болотных угодий, имеющих международное значение в качестве местообитаний водоплавающих птиц;
- сохранение, восстановление, воспроизводство основных охотничьих видов животных, сохранение среды их обитания;
- охрана мест массовых концентраций водоплавающей и болотной дичи и путей их миграции;
- сохранение, воспроизводство и восстановление редких и исчезающих видов животных;
- сохранение типичного лесостепного ландшафта.



Видовой состав животного мира типичен для Барабинской лесостепи. Здесь обитают многие лесные виды – лось, косуля, заяц-беляк, барсук, лисица, колонок, горноста́й, рысь и жители степных районов – корсак, светлый хорь, тушканчики и др. Из птиц наряду с белой куропаткой и тетеревом встречаются характерные для открытых пространств и околородные – многочисленные виды гусей и уток, кулики, чайки, серый журавль, серая цапля, лебедь-кликун, малый лебедь, шилоклювка, кречета, перепел.

A photograph of a forest with tall, thin trees and a body of water in the background. The trees are mostly deciduous with green foliage. The water is visible in the distance, and the sky is bright. The text is overlaid on the image in a light blue color.

Многие животные, отмеченные в Кирзинском заказнике, занесены в Красные книги НСО: например, красноносый нырок, малая выпь. В Красные книги НСО и РФ занесены: пискулька, малый лебедь, савка, орлан-белохвост, беркут, сапсан, шилоклювка, черноголовый хохотун, белая сова, удод.

