



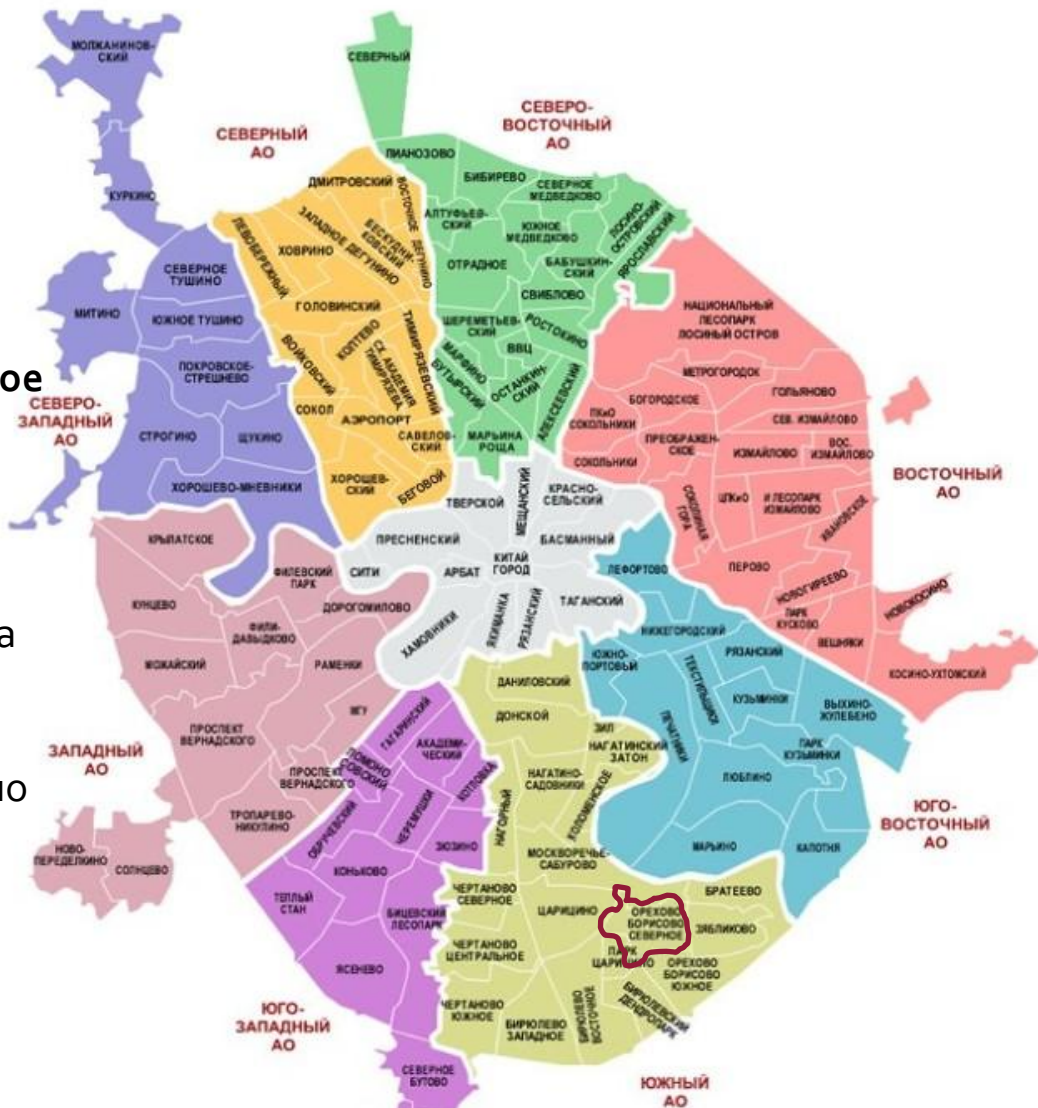
Состав материалов для экологического аудита района Орехово-Борисово Северное





Район Орехово-Борисово Северное входит в Южный округ Москвы

Площадь ЮАО: более 131
квадратного километра, или 12,2%
территории Москвы. С севера он
ограничен Ленинским проспектом, с юга
— МКАД, с запада — массивом
Битцевского лесопарка и долиной реки
Котловки, с востока граница проходит по
Москве-реке.



Округ разделен на 16 районов: Бирюлево Восточное, Бирюлево Западное, Братеево, Даниловский, Донской, Зябликово, Москворечье-Сабурово, Нагатинский Затон, Нагатино-Садовники, Нагорный, Орехово-Борисово Северное, Орехово-Борисово Южное, Царицыно, Чертаново Северное, Чертаново Южное, Чертаново Центральное.
Население — 1 млн. 275 тыс. человек.

Экскурс в историю

На территории современного района Орехово-Борисово Северное располагались три деревни: Орехово, Борисово и Шпилово, именем которых названы районы Орехово-Борисово Северное и Орехово-Борисово Южное, а также ряд улиц и проездов.

Происхождение названия деревни Орехово точно не установлено, однако его связывают с зарослями орешника, которые упоминаются в её окрестностях как в XVII веке, так и в XX веке.

Первое письменное упоминание об этих землях относится к концу XVI века. В писцовых книгах указано, что к землям дворцового села Коломенского относилась: "...пустошь, что была деревня Арехово Алмазниково, пашни паханные наезду худые земли десятина, да перелогу семь десятин с пол десятиной, да кустарем поросло десять десятин, да у села у Борисовского полчетверты десятины в поле, а в дву потому же, сена десятина бес трети десятины".



Борисово известно с XVI столетия как вотчина Бориса Годунова.

Села несколько раз меняли владельцев, однако ничем не были знамениты, до начала XX века здешние крестьяне занимались овощеводством и садоводством.

В 1960 году территория современного района была включена в черту города Москвы, сначала в Пролетарский район, а с 1969 года — в Красногвардейский. В 1970-х годах это часть района массового жилищного строительства Орехово-Борисово.



От деревни Орехово сохранилось лишь Ореховское кладбище. О деревне напоминают названия районов Орехово-Борисово Северное и Орехово-Борисово Южное и станции метро "Орехово".

В 1991 году старое разделение на районы было отменено, были образованы административные округа, в том числе Южный административный округ, и в его составе временные муниципальные округа Орехово-Борисово Южное и Орехово-Борисово Северное с 1995 года получившие статус районов Москвы.



Орехово 1953 год



ОСНОВНЫЕ ПОКАЗАТЕЛИ

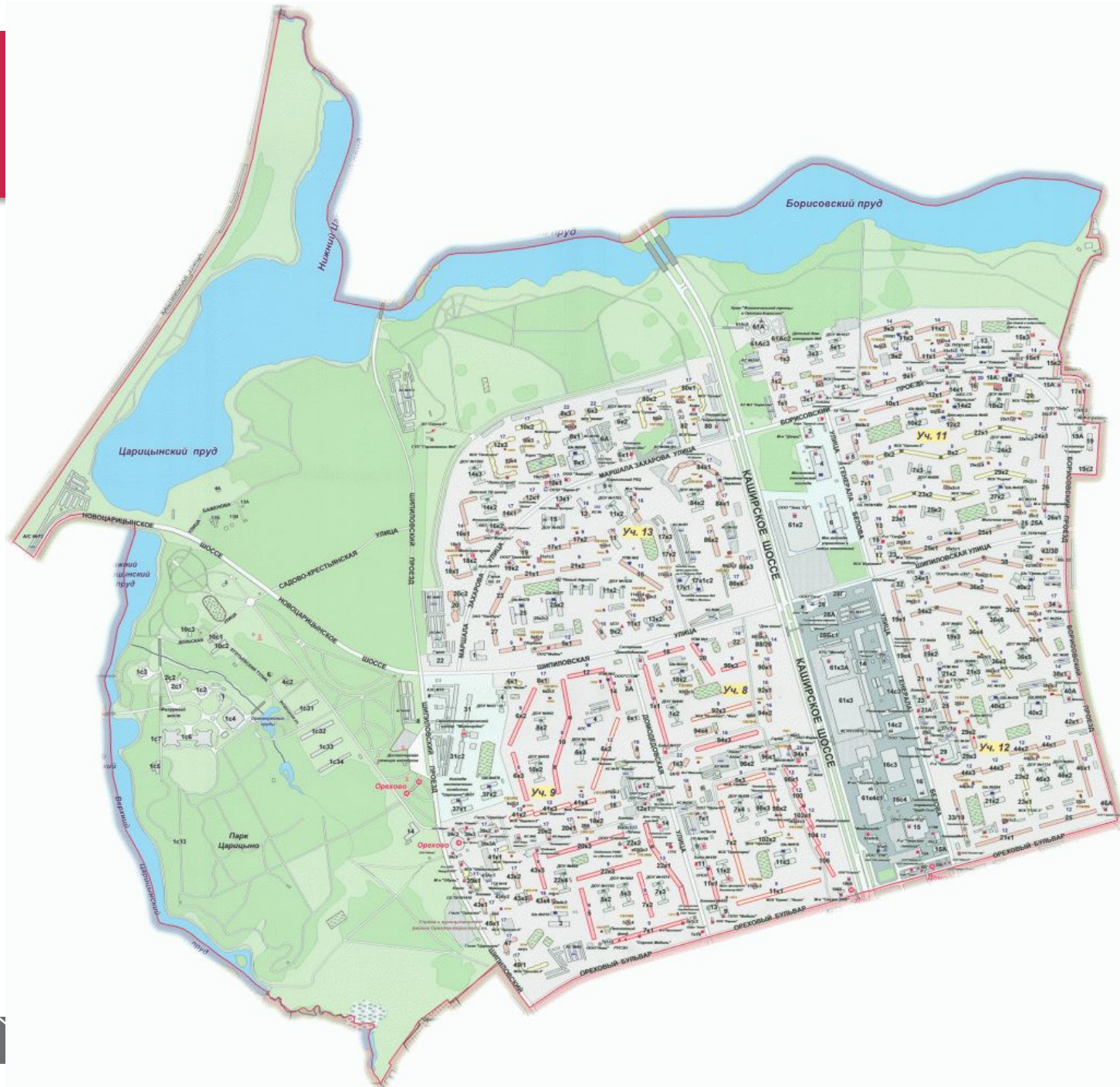
Граница района Орехово-Борисово Северное проходит: по оси Орехового бульвара на запад до реки Язвенки, далее по оси русла реки Язвенки, осям: Верхнего и Нижнего Царицынских прудов, оси Новоцарицынского шоссе, оси полосы отвода Курского направления Московской железной дороги (МЖД), оси русла реки Чертановки, осям: Нижнего Царицынского и Борисовского прудов, русла реки Городни, восточным границам домовладений № 15, осям: улицы Городянки, включая территории домовладений № 17 и 19 по Борисовскому проезду, и Борисовского проезда до Орехового бульвара.

(утверждено законом города Москвы от 05.07.1995 № 13-47 "О территориальном делении города Москва)

Районы Москвы имеющие общую границу с районом Орехово-Борисово Северное:

Братеево, Зябликово, Орехово-Борисово Южное, Бирюлёво Восточное, Царицыно и Москворечье-Сабурово.





Эмблема

Описание гербовой эмблемы муниципального округа Орехово-Борисово Северное:

В серебряном щите московской формы с голубой главой ореховая ветвь: лист с двумя лесными орехами. Под щитом на голубой ленте надпись серебряными буквами в две строки "Орехово-Борисово Северное".

Объяснение символики гербовой эмблемы муниципального округа Орехово-Борисово Северное:

Ореховая ветвь символизирует название старой деревни Орехово (XVI в.), на территории которой расположено современное муниципальное образование. Название деревни сохранилось также в наименованиях Орехового бульвара и станции метро "Орехово", находящихся в границах района.

Серебряное поле символизирует северную часть сформированного в 1970-х годах крупного жилого массива Орехово-Борисово.

Голубая глава символизирует расположенные в северной части образования самые крупные в Москве Борисовские пруды.

Гербовая эмблема района утверждена распоряжением префекта ЮАО №01-41-75 от 29 января 2001 года



Характеристика

Площадь	7,6716 км ² (64-е место)
Население (2010)	128,3тыс. чел. (23-е место)
Плотность населения (2010)	16721,9 чел/км ² (27-е место)
Площадь жилого фонда (2010)	1939,6 тыс. м ² (45-е место)

Явный плюс района — хорошая экология: **почти 47% площади занимают зеленые насаждения**. Доля промышленных зон составляет всего 3,9%. По качеству экологии район, обособленный парками, рекой и прудами, занимает в столице 11-е место. На границе муниципального образования расположен **парк Царицыно**, а также **Борисовские пруды**, которые не так давно были очищены. Кроме того, в районе не так много ветхих зданий. Если рассматривать все показатели по жилому фонду в сумме, включая обеспеченность площадью, объем ветхого и аварийного фонда, очередь на улучшение условий, то Орехово-Борисово Северное оказывается на 28-м месте по Москве



В районе (на территории промзоны) расположены два промышленных предприятия:

- ФГУП СНПО «Элерон». Научно-исследовательское, проектно-конструкторское и монтажно-наладочное предприятие по созданию технических средств охраны, систем безопасности и оснащению ими объектов различного назначения.
- Табачная фабрика «Лиггет-Дукат», выпускающая сигареты под брендами *Sobranie, Glamour, Sovereign, LD, Дукат, Saint George, Ronson, Тройка, Новость, Русский стиль* и др.



Московский городской
университет управления
Правительства Москвы

107045, г. Москва,
ул. Сретенка, д. 28

Т: +7 (495) 957-91-32

Достопримечательности

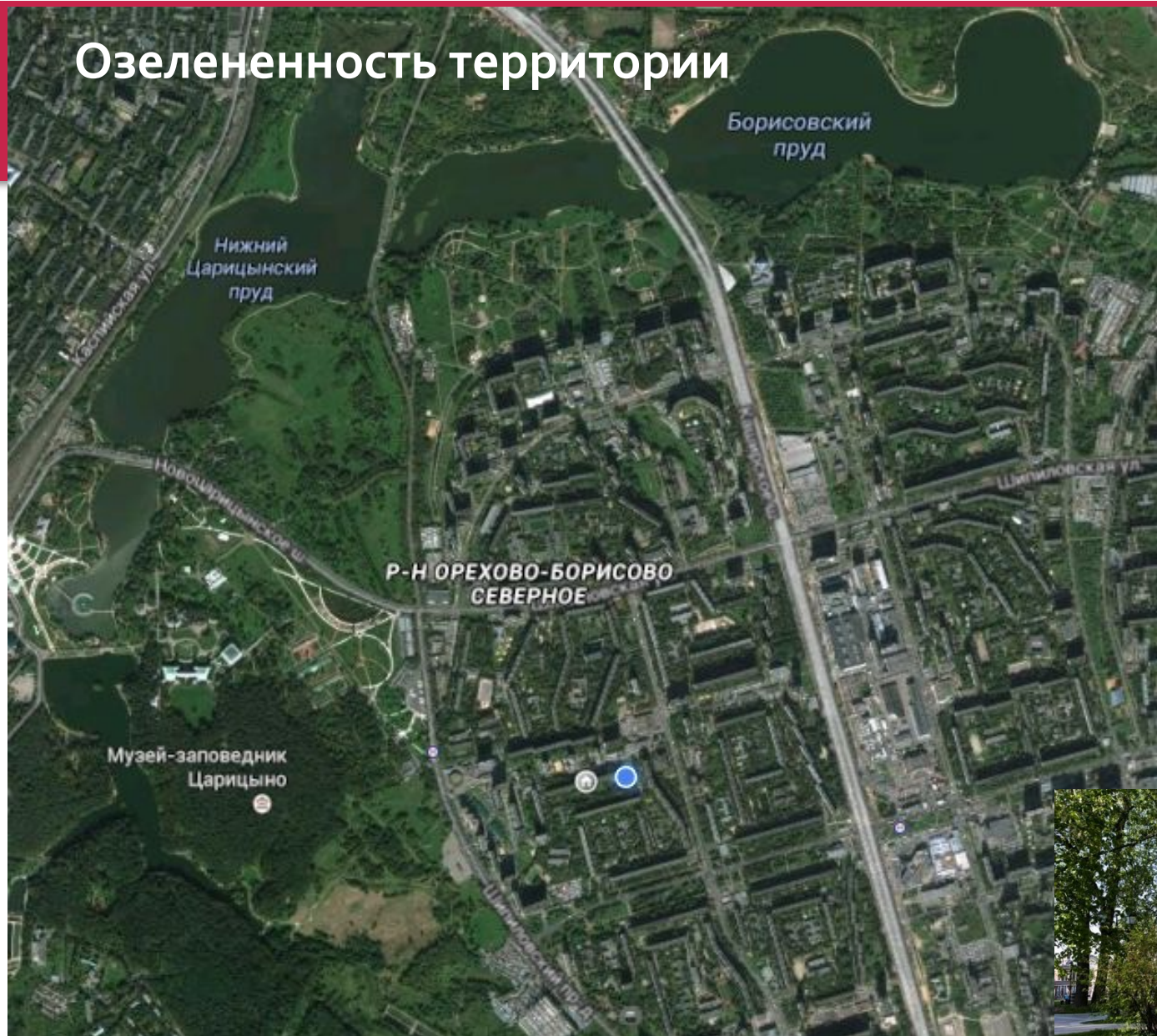
В районе имеются два действующих православных храма:

- Храм Троицы в Орехове-Борисове в составе храмового комплекса Живоначальной Троицы в память 1000-летия Крещения Руси
- Храм иконы Божией Матери «Живоносный Источник» в Царицыне (Храмы входят в состав Даниловского благочиния Московской городской епархии Русской православной церкви)

Основной достопримечательностью всё же является **Парк «Царицыно»** с многочисленными архитектурными постройками.



Озелененность территории



Московский городской
университет управления
Правительства Москвы

107045, г. Москва,
ул. Сретенка, д. 28

Т: +7 (495) 957-91-32

Состав растительности

Насчитывается около 28 видов мхов и свыше 380 видов растений.

В состав лесной растительности входят мелколиственные леса из березы и осины, а также лесные культуры хвойных пород.

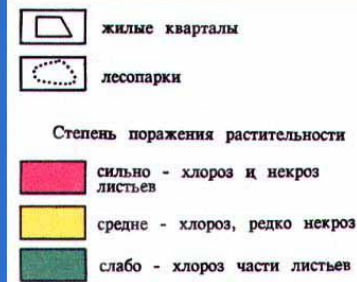
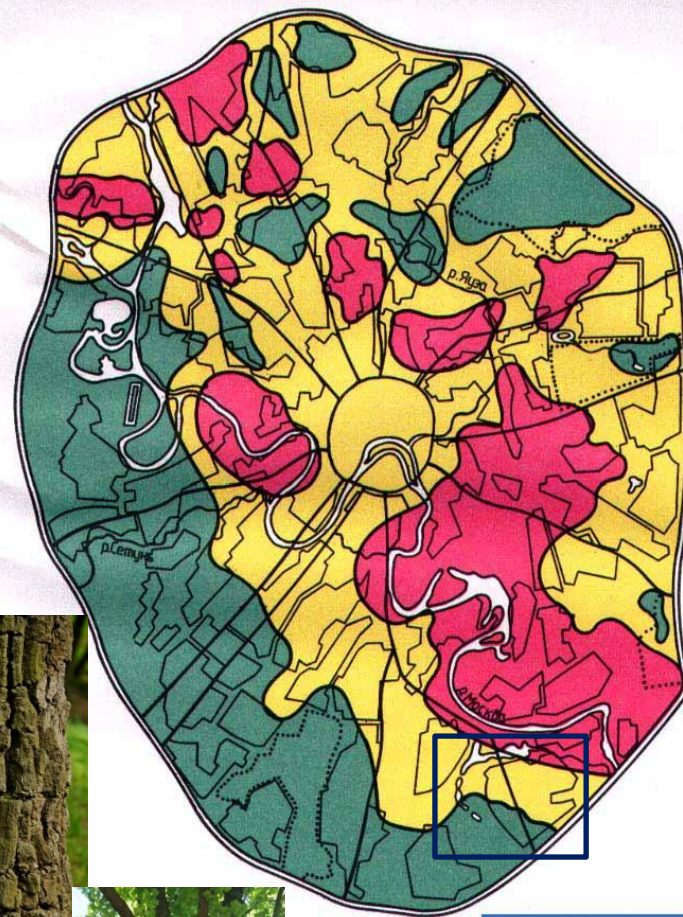
Растения: Ветреница лютиковая, гвоздика Фишера, колокольчик широколистный, фиалка душистая и др.

Деревья:

- береза повислая,
- ель европейская и обыкновенная,
- дуб черешчатый,
- липа сердцевидная,
- клен остролистный,
- ольха черная и клейкая,
- лещина обыкновенная



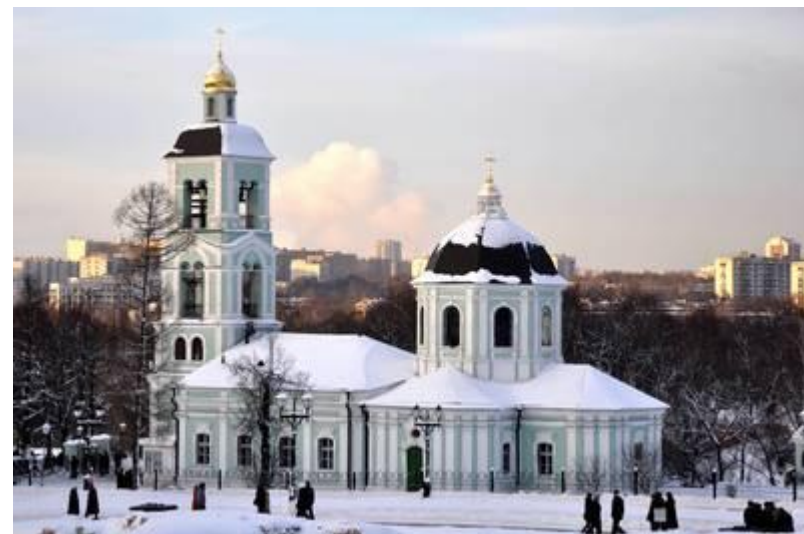
КАРТА ПОРАЖЕНИЯ РАСТИТЕЛЬНОСТИ
(по данным космических съемок)



Климат

Средняя температура по месяцам:

Дек.	Янв.	Фев.	Мар.	Апр.	Май.	Июн.	Июл.	Авг.	Сен.	Окт.	Ноя.
-5.2°	-6.5°	-6.7°	-1.0°	+6.7°	+13.2°	+17.0°	+19.2°	+17.0°	+11.3°	+5.6°	-1.2°

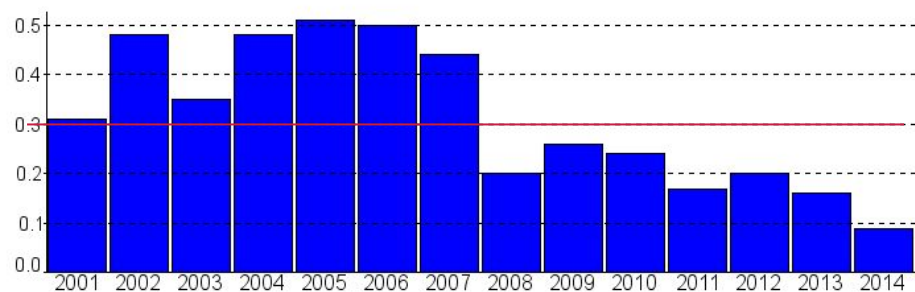


Московский городской
университет управления
Правительства Москвы

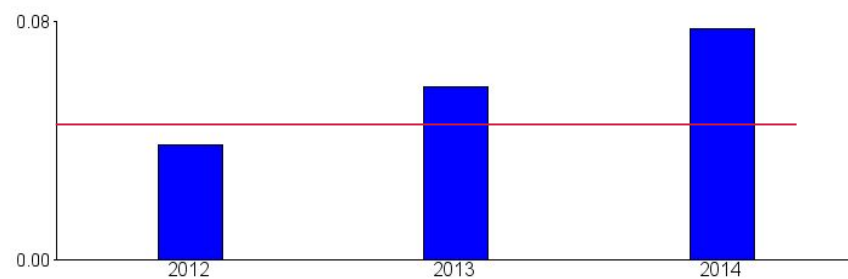
107045, г. Москва,
ул. Сретенка, д. 28

Т: +7 (495) 957-91-32

Состояние атмосферы

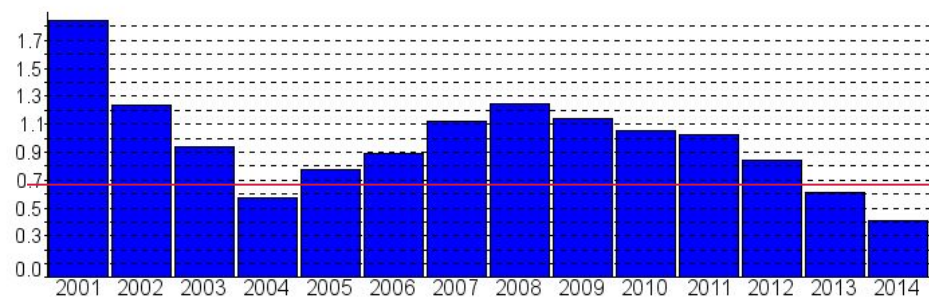


■ Оксид углерода, концентрация, ПДК с.с.



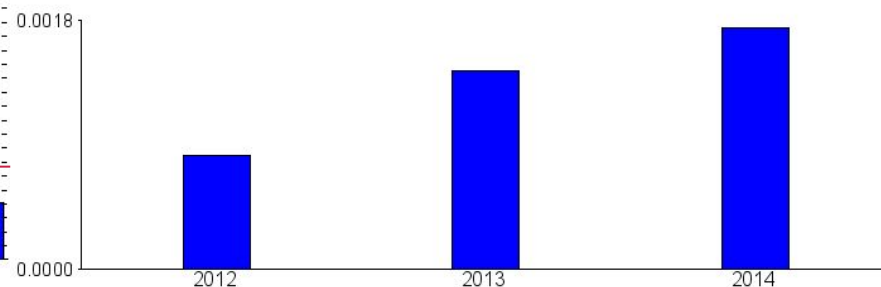
■ Диоксид серы, концентрация, ПДК с.с.

0,05



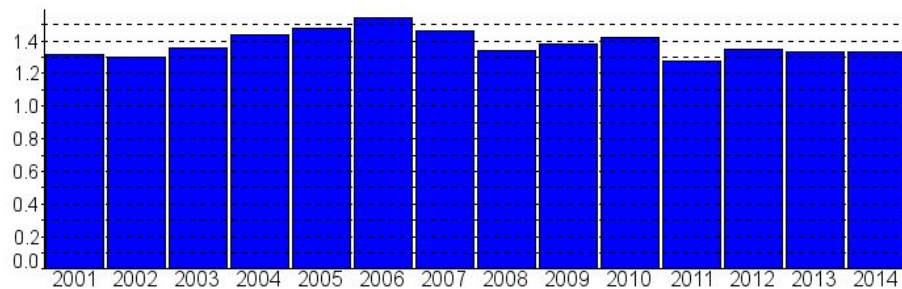
■ Оксид азота, концентрация, ПДК с.с.

0,06

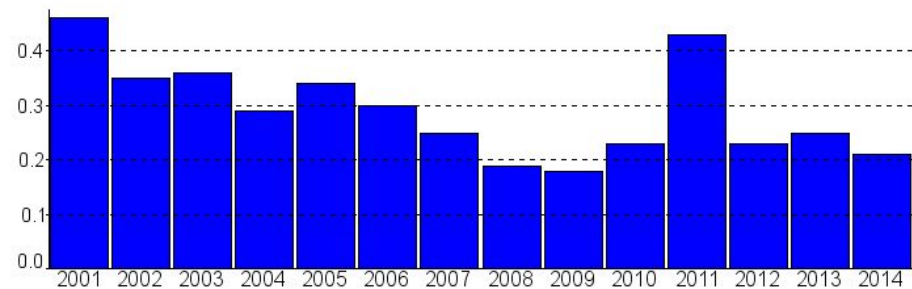


■ Сероводород, концентрация, мг/м3

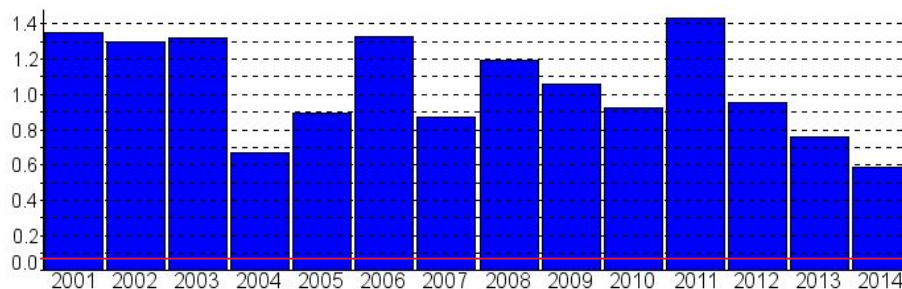




■ Метан, концентрация, мг/м3

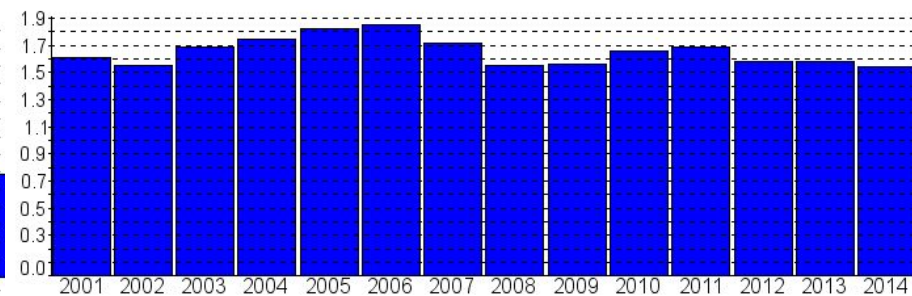


■ Неметановые углеводороды, концентрация, мг/м3



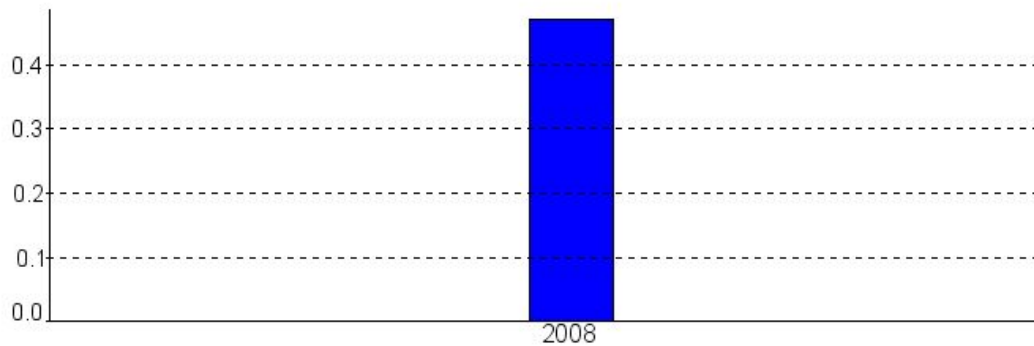
■ Диоксид азота, концентрация, ПДК с.с.

0,04

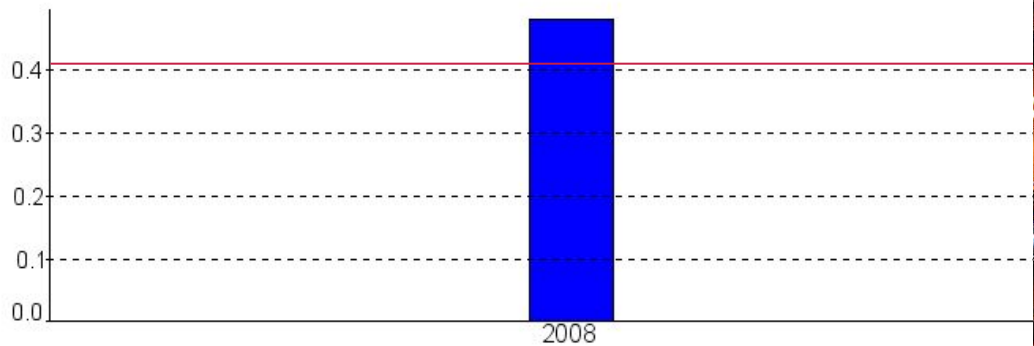


■ Углеводороды суммарные, концентрация, мг/м3





■ Азота оксид (тестовый), концентрация, ПДК с.с.



■ Азота диоксид (тестовый), концентрация, ПДК с.с.



На состояние атмосферного воздуха и содержание различных концентраций веществ района Орехово-Борисово Северное наибольшее воздействие оказывают:

- Каширское шоссе, проходящее по восточной части района;
- Табачная фабрика "Лигgett Дукат"
- Капотня
- МКАД

Итог:

По состоянию атмосферы - район сравнительно благоприятен.



Шумовое загрязнение

Основными источниками шума на территории города являются:

- автотранспортные потоки улично-дорожной сети города
- железнодорожный транспорт;
- наземные линии метро;
- аэропорты (Внуково, Шереметьево, Домодедово)
- промышленные предприятия
- коммунально-складские объекты
- объекты электро- и теплоэнергетики
- строительная техника (особенно в случае ведения работ в ночное время)
- инженерное оборудование зданий, сооружений, жилых домов
- шумы «бытового происхождения»
- шум громкоговорителей и др.



*Основные акустические нормативы для жилых и общественных помещений:

[СН 2.2.4/2.1.8.562-96. Шум на рабочих местах, в помещениях жилых, общественных зданий и на территории жилой застройки.](#)

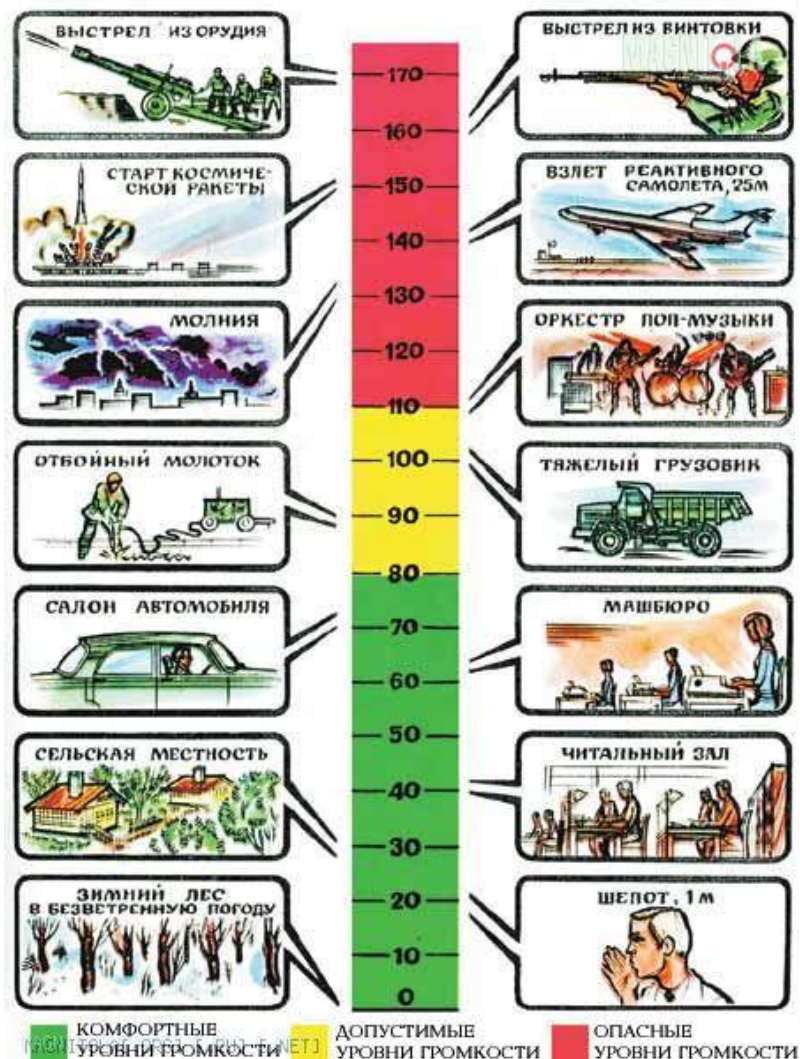
[МГСН 2.04 - 97. Допустимые уровни шума, вибрации и требования к звукоизоляции в жилых и общественных зданиях.](#)



Основной источник шума в Орехово-Борисово Северном – *Каширское шоссе*. К сожалению из-за близкого расположения к жилым домам и открытости самого шоссе, мер по борьбе с шумом в виде щитов нет, но зеленые насаждения расположены вдоль всей протяженности Каширки, по крайней мере на территории ОБС.

Превышение норматива по шуму составляет от 10,0 до 26,0 дБА

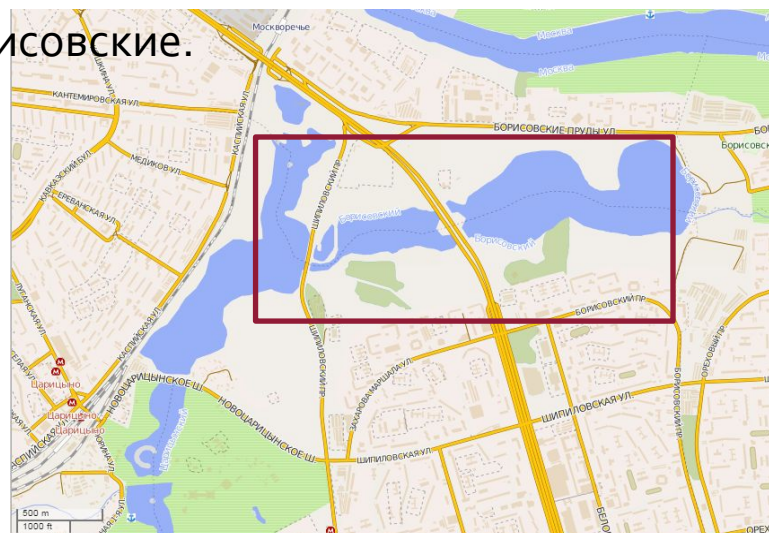
В соответствии с санитарными нормами уровень шума около зданий в дневное время не должен превышать 55 дБА, а ночью (с 23 до 7 ч утра) — 45 дБА, в квартирах — соответственно 40 и 30 дБА.



Водные объекты

Основные водные объекты района ОБС:

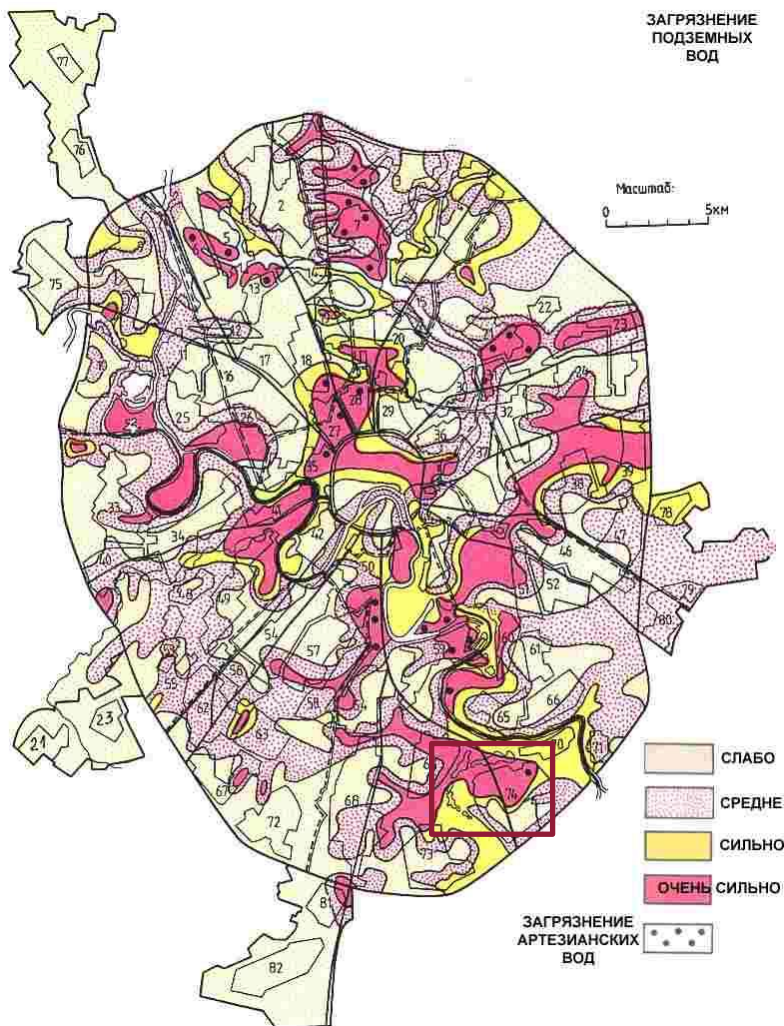
- **Борисовские пруды** расположенные на реке Городня и питаются за счет грунтовых и поверхностных вод. Водоем имеет среднюю глубину 2,5 метра и вмещает 2150 тысяч кубометров воды.
- **Царицынские пруды**, переходящие в Борисовские.



Московский городской
университет управления
Правительства Москвы

107045, г. Москва,
ул. Сретенка, д. 28

T: +7 (495) 957-91-32



Московский городской
университет управления
Правительства Москвы

107045, г. Москва,
ул. Сретенка, д. 28

T: +7 (495) 957-91-32

© Marina Lystseva

Не так давно самый большой водный объект столицы - Борисовские пруды - благоустроили и механически почистили (2007г.), однако вода снова зацвела. Помочь водоему вернуть красоту смогут белые амуры, выпущенные мэром Москвы Сергеем Собяниным.



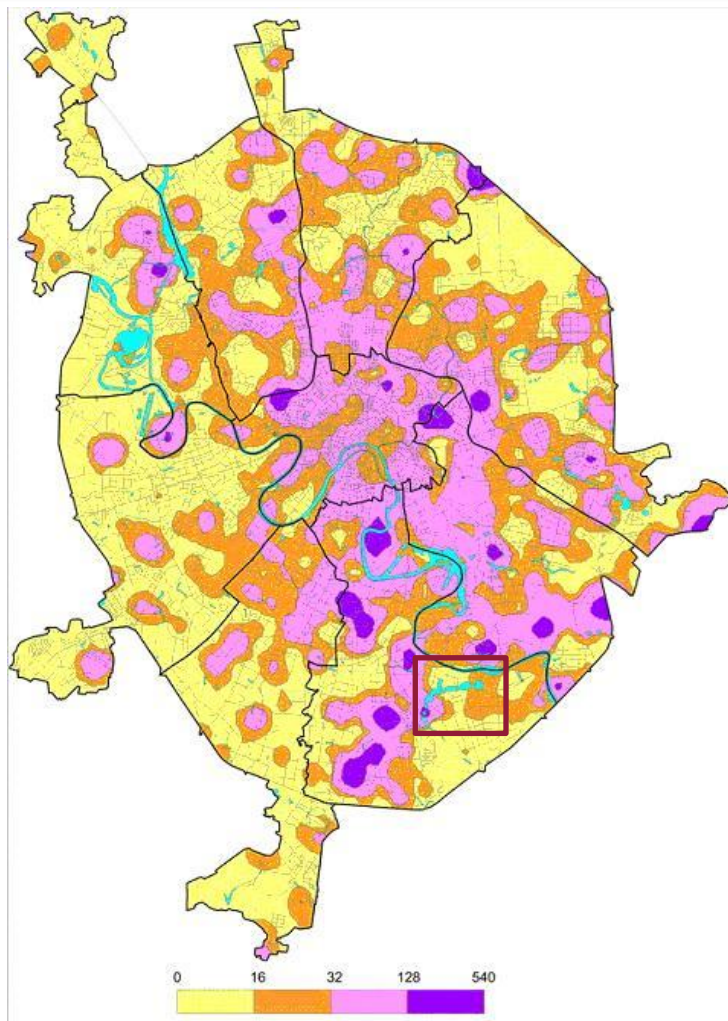
Итог:

Санитарно-техническое состояние водоемов зон отдыха без купания “Борисовские пруды” и “Верхние и Нижние Царицынские пруды” **удовлетворительное.**



Почва

Суммарный показатель химического загрязнения почв - от «допустимого» до «умеренно опасного»



Суммарное загрязнение почв
г. Москвы химическими
элементами

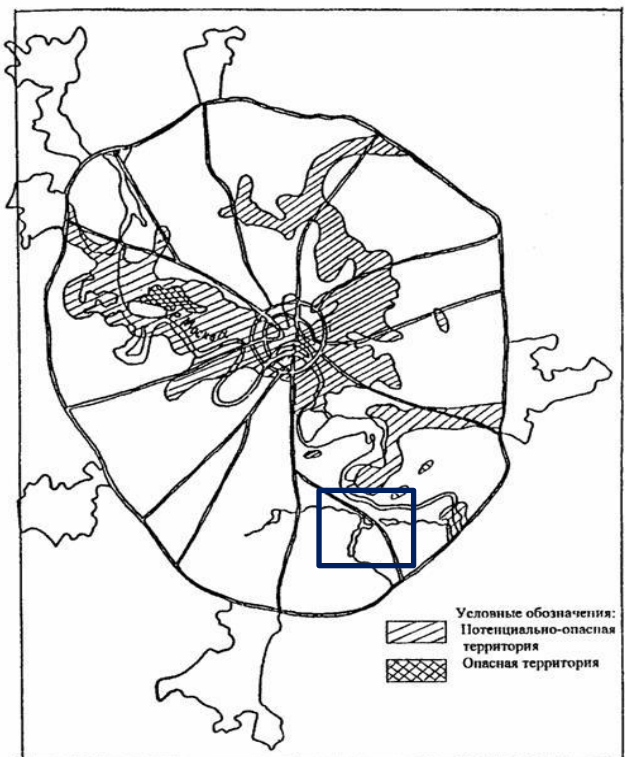


Московский городской
университет управления
Правительства Москвы

107045, г. Москва,
ул. Сретенка, д. 28

T: +7 (495) 957-91-32

Различные гидрогеологические процессы



Схематическая карта инженерно-геологического районирования г. Москвы по степени опасности проявления карстово-суффuzionных процессов

Итог:

-никакой опасности.



Московский городской университет управления
Правительства Москвы

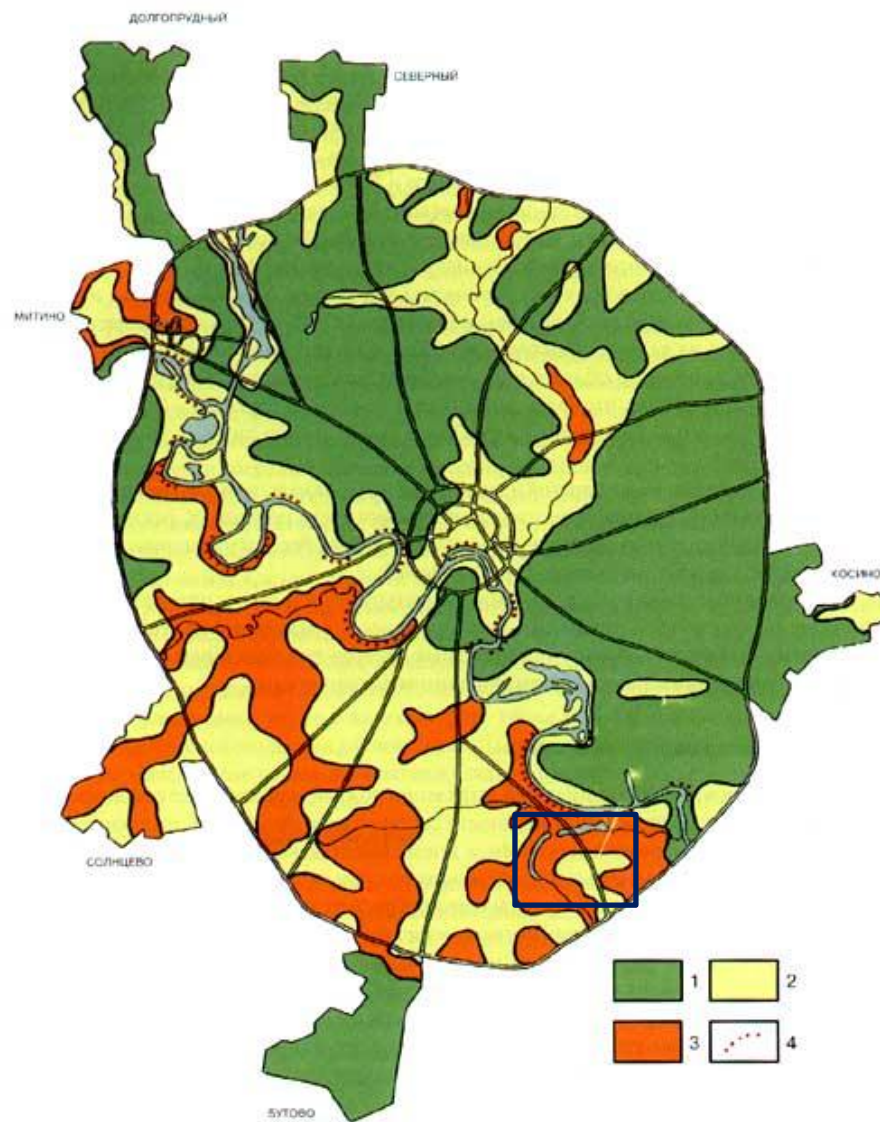


Рис 4.5. Схема оценки территории по степени опасности развития эрозии.

1 – неопасные; 2 – относительно опасные; 3 – опасные; 4 – эродируемые берега р.Москвы

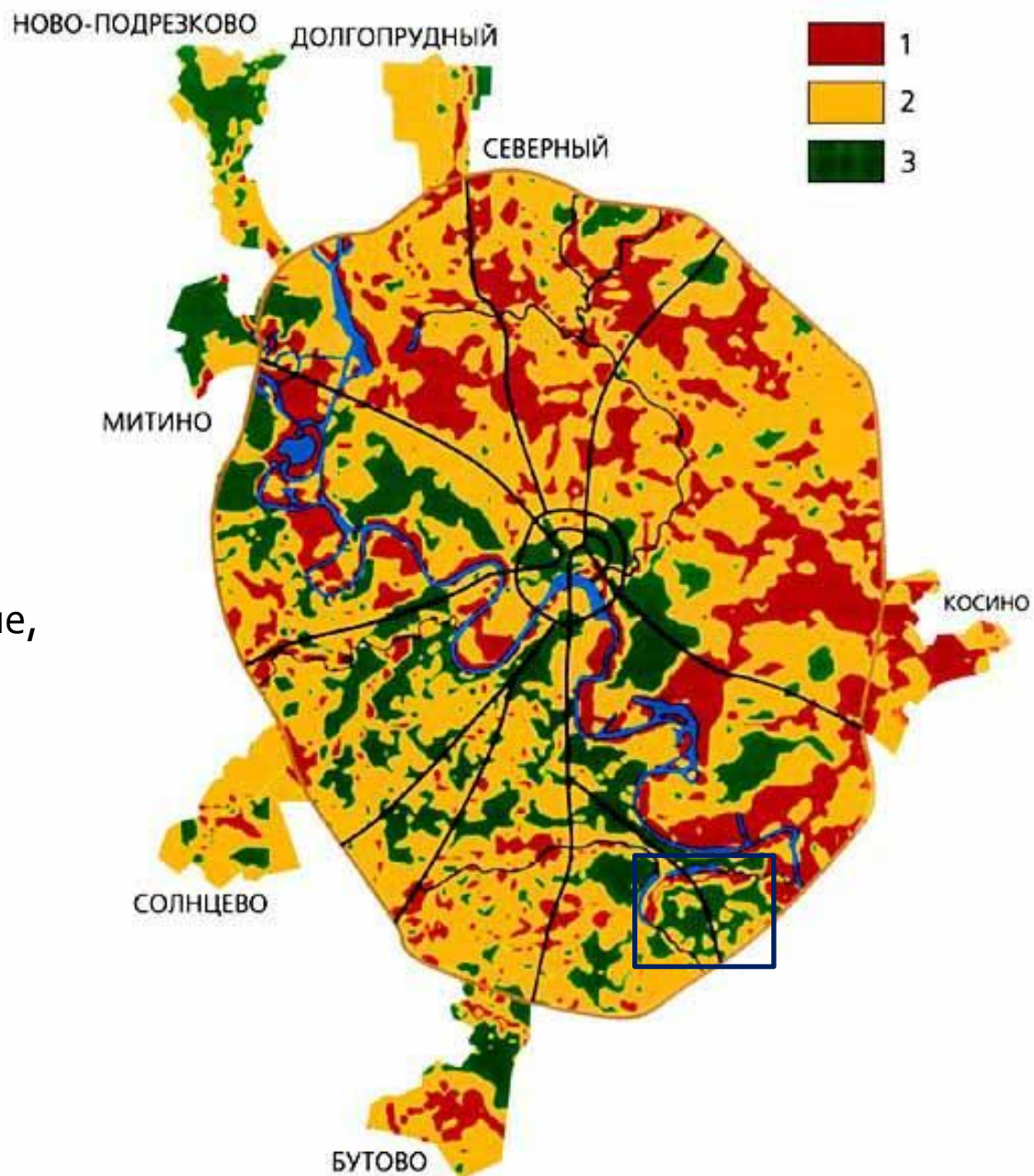
107045, г. Москва,
ул. Сретенка, д. 28

T: +7 (495) 957-91-32

Карта подтопления Москвы грунтовыми водами.

Цифрами обозначены
территории:

- 1 - постоянно подтопляемые,
- 2 - потенциально подтопляемые,
- 3 - не подтопляемые.



Животный мир



Благодаря наличию парков, смело можно говорить об обитании в них р видов животных и птиц.

Самым распространенным животным, обитающим на территории Орехово-Борисово Северного является **белка**, многим реже но всё же можно увидеть **зайца-беляка**.

В парке Царицыно довольно высока численность кротов, обитают многие **мышевидные грызуны**: малая лесная мышь, рыжая и серая полевки, полевая мышь. По берегам Язвенки и Нижнего Шипиловского пруда встречаются **водяная полевка** и **кутора**. По окраинам парка, примыкающим к жилым кварталам, обитают извечные спутники человека – **домовая мышь** и **серая крыса**.

На территории музея-заповедника можно встретить самого мелкого хищника на территории нашей страны – **ласку**. По берегам ручьев и прудов наблюдались более крупные родственники ласки - **горноста́й** и **американская норка**.



Птицы



Основной состав птиц обитает на территории государственного музея – заповедника «Царицыно», которая отличается их высоким разнообразием: 141 вид, 81 занесен в красную книгу города Москвы. Основу фауны птиц музея-заповедника «Царицыно» составляют **лесные и околководные виды**.

Пернатые: горихвостка, мухоловка, иволга, пеночки, дрозды.

Перелетные виды птиц : более 40 видов уток, куликов, чаек.



Воробьинообразные (время весенних и осенних перелетов) : зяблики, скворцы и другие.

В зимнее время кроме **оседлых птиц**: синиц, поползней, дятлов, здесь можно увидеть «**кочевников**»: снегирей, свиристелей. Одно из крупнейших мест зимовки водоплавающих в Москве – Борисовский и Царицынские пруды. На незамерзающих участках этих водоемов можно увидеть кряков, свиязей, огарей, несколько видов чаек.

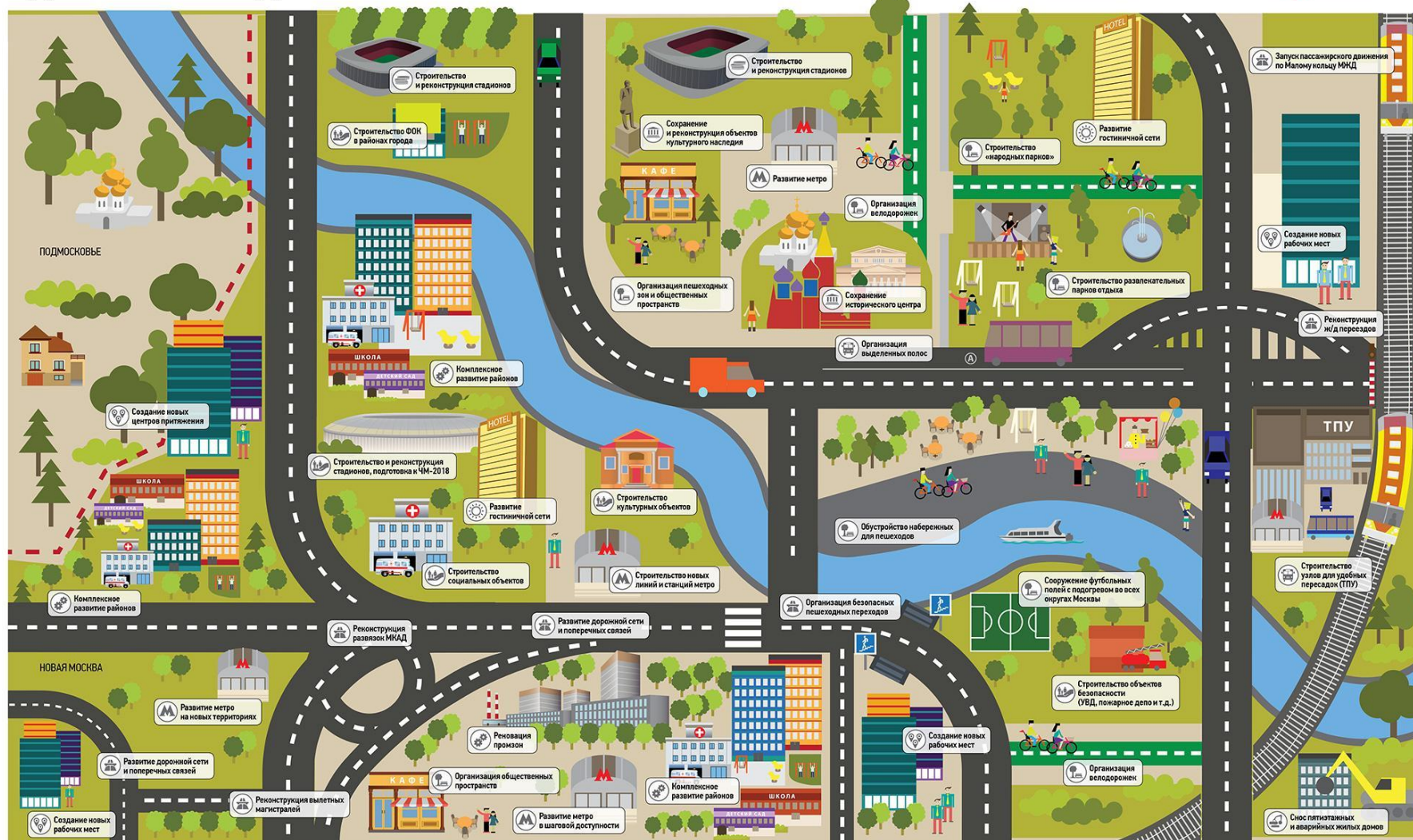
Уникальные для Москвы виды: коростель, камышница, луговой чекан, ястреб-тетеревятник, ястребиная славка, речной сверчок, ворон, желтая трясогузка, хохлатая чернеть, большая выпь.



Изменение градостроительной ситуации на территории района Орехово-Борисово Северное



УДОБНЫЙ ГОРОД — ЭТО:

Основные направления новой градостроительной политики Москвы.
Схема не является географической картой



КАК РАЗВИВАЮТСЯ ОКРУГА МОСКВЫ: НОВЫЕ ПРИНЦИПЫ ГРАДПОЛИТИКИ



-  **Город, удобный для жизни**
-  **Развитие транспортной и дорожной инфраструктуры**
-  **Активное развитие социальной инфраструктуры**
-  **Доступное и комфортное жилье**
-  **Приоритет общественного транспорта, метро в шаговой доступности**
-  **Общественные пространства: для прогулок, для отдыха**
-  **Ликвидация пятиэтажных и аварийных жилых домов**
-  **Инвестиции для города, для москвичей**
-  **Точки роста и новые центры притяжения — полицентричный город**
-  **Исторический центр — сохранение и благоустройство**
-  **Комплексное развитие города и реновация промзон**
-  **Архитектура города — новые подходы**



Разгрузка дорог

На данный момент активного строительства в районе Орехово-Борисово Северное нет, ближайшая масштабная стройка ведется на пересечении Каширского шоссе и МКАД, которая должна максимально уменьшить образование пробок:

- Строительство левоповоротных эстакадных съездов с Каширского шоссе из области на внутреннюю сторону МКАД, с Каширского шоссе из центра города на внешнюю сторону МКАД, с внешней стороны МКАД на Каширское шоссе в центр общей протяженностью 2,54 километра
- Строительство вдоль МКАД боковых проездов (в том числе тоннель вдоль внутренней стороны МКАД на боковом проезде)
- Обустройство на МКАД переходно-скоростных полос, полосы торможения и полосы разгона



МОСИНЖПРОЕКТ (с)



Московский городской
университет управления
Правительства Москвы

107045, г. Москва,
ул. Сретенка, д. 28

Т: +7 (495) 957-91-32

Предложения по улучшения экологической ситуации в районе.



- Периодическая замена грунта, биоремедиация(комплекс методов очистки вод, грунтов и атмосферы с использованием метаболического потенциала биологических объектов — растений, грибов, насекомых, червей и других организмов), подсыпка;
- Замена на автомобилях бензина на газ или на экологически чистый б
- Модернизация объектов, участвующих в ремонтных и очистных рабо
- Введение отдельного сбора мусора





СПАСИБО ЗА ВНИМАНИЕ!



Московский городской
университет управления
Правительства Москвы

107045, г. Москва,
ул. Сретенка, д. 28

Т: +7 (495) 957-91-32