

**Крупные хищные
млекопитающие
Качканарского городского
округа**

**Исполнитель: Пивоварова Виктория Александровна
Руководитель: Щинова Лариса Анатольевна
Серова Лариса Александровна**

Качканар 2008



Бурый медведь

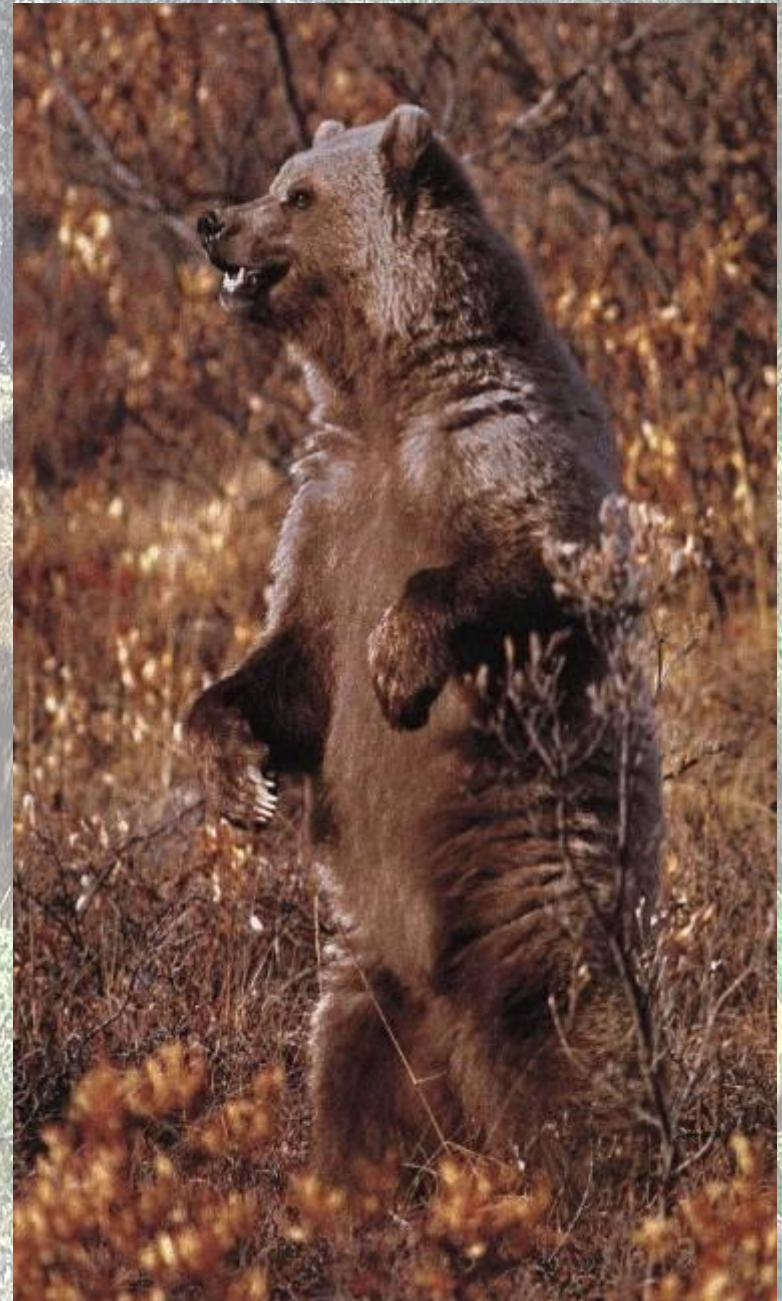
Крупный зверь с массивным телосложением. Длина тела взрослого животного от 130 до 255 см. Масса до 800кг. Голова большая, массивная, уши короткие, округлые, глаза относительно маленькие. Шея относительно длинная, но толстая, что скрывает её длину. Хвост очень короткий и скрыт в меху. Конечности средней длины, мощные, с длинными, слабо изогнутыми когтями на пальцах. Мех длинный и густой, но довольно грубый



Бурый медведь- это экологически пластичный вид, обитающий преимущественно в лесных местообитаниях, в равнинных и горных лесах с различным составом древостоя и различными характеристиками наземного растительного покрова. Он населяет леса различных типов, в горах встречается в биотопах всех высотных поясов. Обычно придерживается наиболее глухих старых лесных массивов с ягодниками, буреломами, горельниками, обильно поросшими лиственным молодняком и кустарниками, с густым травостоем, а также лесных массивов, перемежающихся болотами и водоёмами.

Ведет основном оседлый образ жизни. Обычно медведи держатся поодиночке, на индивидуальных участках обитания, границы которых постоянно проверяют и метят, а пришельцев изгоняют.

На зиму залегает в берлогу, этот период длится с октября по май



Медведь- животное фактически всеядное. В его рацион входят муравьи и другие насекомые, черви, моллюски, лягушки, птицы и их яйца, мелкие млекопитающие, рыба, копытные, различная падаль, а также стебли и корни травянистых растений, ягоды (малина, черника, голубика, брусника, клюква, морошка, волжанка, толокнянка) грибы, кедровые орехи.



Гон у медведей происходит в июне- июле. Самки участвуют в размножении раз в два года. Беременность длится около 7(6-8) месяцев. В феврале или марте в берлоге рождаются то 1 до5, чаще всего 2 детеныша, массой до 500 г каждый, слепые и беспомощные. Прозревают в месячном возрасте. Тогда же открываются слуховые отверстия. До выхода из берлоги медвежата выкармливаются молоком, вырабатываемом из жировых запасов матери.

Численность бурого медведя определяется степенью облесенности территории и плотностью населения людей, поэтому их значительно больше в северной части Среднеуральского региона. На нашей территории медведям хорошо, есть все условия для хорошего проживания. Из года в год их численность не меняется – 25 особей. Они довольно скрытные и стараются не попадаться на глаза человеку. За линию города не заходят.

Бурый медведь



Росомаха

Это один из наиболее крупных зверей семейства куньих: длина тела 70 – 105 см, хвоста – 18 – 23 см. Масса тела 11 – 16, в редких случаях до 32 кг. Обладает плотным массивным телом с короткими лапами, на которых расположены сильные когти. Голова со слегка вытянутой мордой, с короткими круглыми ушами. Хвост короткий и лохматый. Шерсть длинная, грубая и лохматая. Окраска: по темной коричнево – бурой шкуре от основания хвоста вдоль боков тянется рыжеватая или желтоватая полоса именуемая "шлеей". Шея, грудь, широкий черпак на спине, конец хвоста, лапы окрашены в более темный, чем голова и спина, бурый оттенок.

Распространена в тайге и тундре Евразии и Северной Америки. Средний Урал находится на южном пределе распространения росомахи. Граница ареала по территории региона проходит несколько севернее линии Шамары – Екатеринбург – Ирбит – Байкалово.



Питается преимущественно животной пищей – чаще всего трупами лосей, оленей. Нередко нападает на них и сама, но на больных, раненых или молодых животных. Добычей служат также зайцы, грызуны, тетеревиные птицы и некоторые хищные звери – лисица, выдра, даже рысь. Нередко остатки крупной добычи прячет в укромных местах, в теплою погоду летом сталкивает в водоемы, зимой закапывает в снег.

Спаривание происходит примерно в сентябре. Самка выводит детенышей в феврале – апреле, обычно 1 – 4. Они покрыты волосами темного цвета, но уже через 3 - 4 недели их окраска светлеет и становится похожей на окраску взрослых. Самец, по-видимому, принимает участие в воспитании молодых. Выводки распадаются ко времени гона. Молодые начинают размножаться на третьем году жизни.

Численность в регионе крайне низка, встречи единичны. В нашем округе они были замечены только в 2000 и 2002 году.



Волк

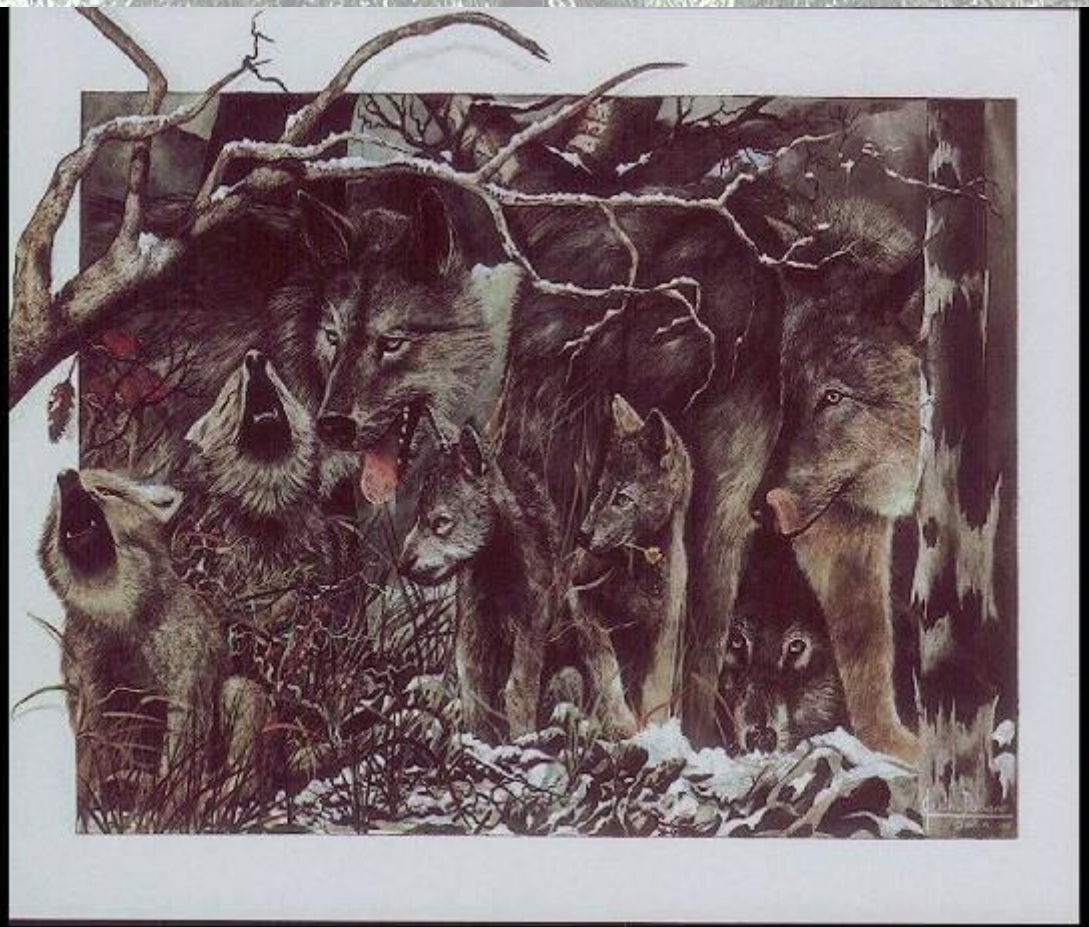
Наиболее крупный представитель в семействе. Длина тела 105-160 см, хвоста 35-50 см, высота в холке 85 см. Масса тела 32-50кг, но может быть и 70 кг. Телосложение пропорциональное, конечности относительно высокие и сильные, спина покатая, хвост средней длины, пушистый. Морда удлинённая, но широкая, шея кажется короткой и малоподвижной из-за особенно густой и длинной шерсти, уши остrokонечные. Волосяной покров густой и пушистый, но довольно грубый из-за длинной грубой ости. Окраска почти одноцветная, обычно серая, но может иметь различные оттенки.

. На Урале, в том числе и среднем, вид также встречается повсеместно, начиная от южных его границ и до самых северных пределов.

В пределах своего ареала волк способен жить практически везде, в то же время, проявляя высокую биологическую мобильность. Так что правильнее будет говорить не о предпочитаемых местообитаниях, а об основных факторах, определяющих его перемещение из одних биотопов в другие, и концентрацию или наоборот рассеяние в разных местах в разные периоды времени. Одним из таких факторов является обилие корма, в первую очередь копытных



Волк ведет большей частью семейный образ жизни. Самец и самка образуют пару на длительный срок, так что фактически пара распадается только в случае гибели одного из ее членов. Стая волков, обычно 10-12 особей – это родительская пара с выводком текущего года и присоединившимися к ним молодыми прошлого года и холостыми самцами. Стая придерживается своего охотничьего участка, хотя и довольно обширного, строго охраняя его границы. Активны волки обычно ночью, укрываясь днем в каком-либо временном или более постоянном логове.



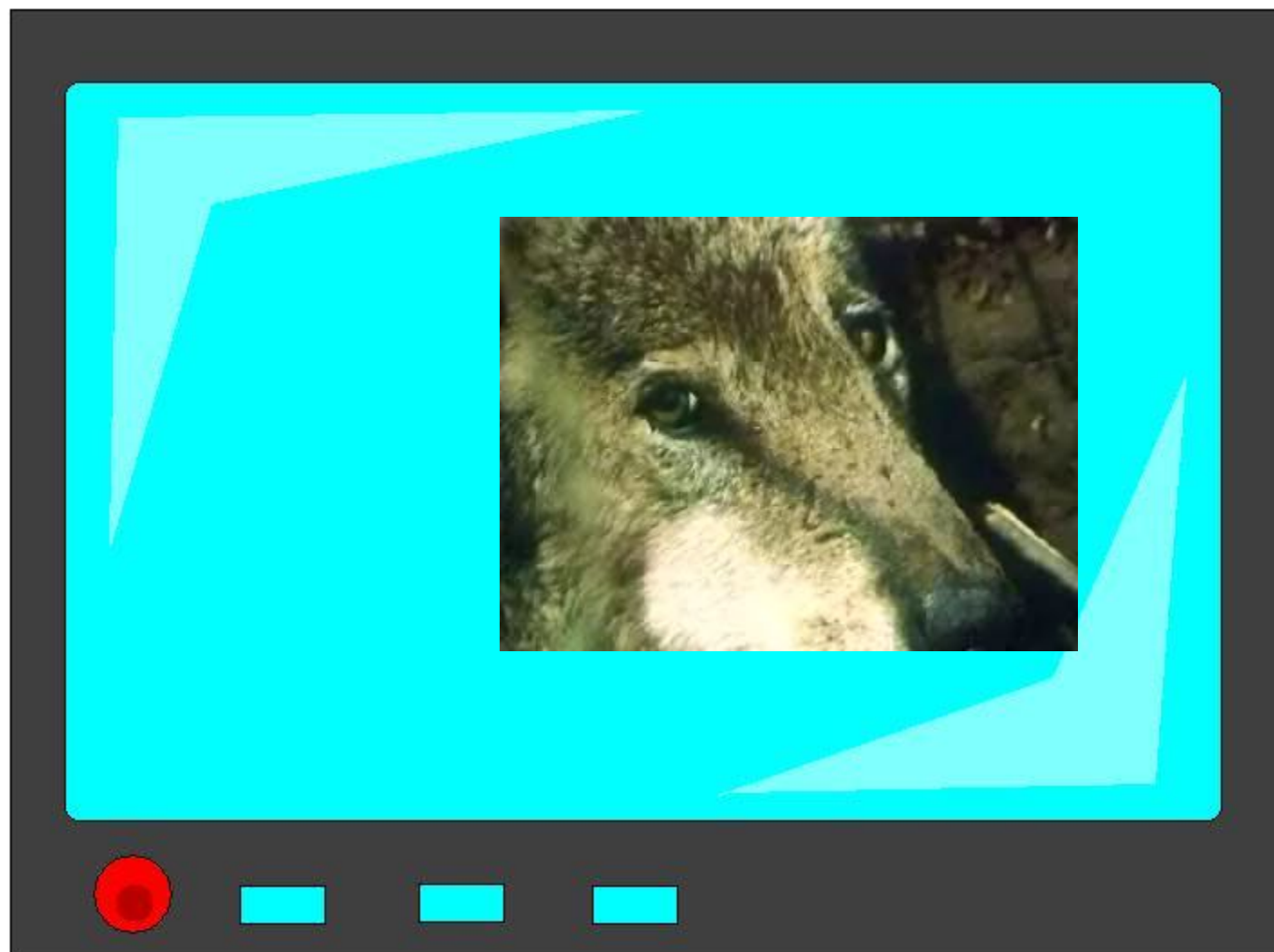
Для выращивания детенышей волк устраивает постоянное логово. Оно располагается в глухих, труднодоступных местах, мало посещаемых людьми, обязательно недалеко от водоемов, и устраивается чаще всего в каком-либо естественном укрытии



Вопросы динамики численности столь важного в хозяйственном отношении вида, каким является волк, всегда были и остаются весьма актуальными. На Среднем Урале он встречается повсеместно, но распределен по территории неравномерно. На северо-востоке европейской части России и Урале только на протяжении XX века наблюдались две депрессии (в 30-е и 60-е гг.). По имеющимся у нас данным по Свердловской области, численность волков на ее территории в конце депрессии 1960-х гг. составляла менее 50 особей. К середине 1980-х произошло более чем двенадцатикратное увеличение численности этих зверей. После принятия в начале 1980-х гг. ряда мер по стимулированию добычи волков рост их численности прекратился и сейчас он держится в пределах 500 – 600 особей.

Что касается Качканарского округа, то начиная с 2000 года, их численность колебалась от 0 до 1. Однако, в последнее время, начиная с 2007, их количество возросло. Около города их было насчитано около 6 особей, и они просто напоро атаквали город. Наши охотники решили сами заняться отстрелом, т.к. организация, которая должна финансировать шкурки и осуществлять отстрел, этим просто напоро не занимается

Волк



Рысь

Кошка средних размеров с относительно коротким хвостом (по сравнению с другими кошачьими). Длина тела 82-110 см, хвоста 20-31см. Масса тела обычно от 8 до 15 кг, но может достигать и 32кг. Туловище короткое, плотного сложения. Ноги высокие, сильные, с широкими лапами, с короткими волосами, что позволяет передвигаться по снегу. По бокам головы, на щеках, развиты пучки длинной шерсти - "баки". Уши довольно большие, заостренные, с кисточками волос на концах. Хвост выглядит как бы обрубленным, его последняя треть окрашена в черный цвет. Шерстный покров мягкий и густой, особенно зимой. Окраска от палево-дымчатого до ржавого-красноватой, с более или менее явными пятнами на боках.





На Урале и прилегающих территориях обитает от южного его оконечности, степных районов Башкирии, Челябинской и Курганской областей до полярного Урала. Среднеуральский регион расположен полностью в пределах ареала вида.

Характерный обитатель лесов, преимущественно таежных

Типичный хищник, питается в основном зайцами, меньше птицами и их яйцами, мелкими грызунами. Случается, нападает на копытных-олений, косуль, детенышей лося. Охотится скрадом или из засады. При неудачном прыжке преследует добычу, выбирая время для очередного прыжка.

Но иногда предпринимает дальние миграции, что связано с изменением запасов пищи. Рысь быстро бежит, легко плавает, прекрасно лазает по деревьям. Активна ночью и в сумерки, скрываясь на день в густой кроне дерева, в буреломе, валежнике, среди камней.

Размножение начинается в конце зимы – начале весны. Беременность длится 9-10 недель. В выводке чаще бывает 2-3 детеныша, но случается и 5. В воспитании потомства участвуют оба родителя. На 12-й день рысята прозревают. Выкармливание длится 2-3 месяца. Выводок чаще всего держится вместе до начала следующего сезона размножения. В течении зимы такая семья ведет кочевой образ жизни в пределах семейного участка площадью 10-30 квадратных км. Половозрелыми молодые рыси становятся в возрасте 2 лет.



Численность вида во всем регионе во многом определяется промыслом рыси, что свидетельствует о недопустимом чрезмерной промысловой нагрузке. По нашей области их численность сильно колеблется. Сильный всплеск был в 2003 году, их было 15 особей, возможно, это связано с количеством корма. В 2007 году их было около 10. Охотники говорят, что рысь сама по себе.

Рысь



Лисица

Животное средних размеров. Длина тела 60 – 90 см, хвоста 40 – 60 см. Масса тела 6 – 10 кг. Туловище удлинненное, приземистое, так как конечности относительно невысокие. Морда удлинненная и заостренная. Уши высокие, остроконечные. Глаза с вертикально – овальным зрачком. мех густой, мягкий и пышный, окраска его изменяется от тускло-светлой желтовато-рыжей до яркой светло-желтой, светло-рыжей или красновато-рыжей. Иногда лисы бывают буроватыми. Грудь и брюхо белые, уши и лапы тыльной стороны черные или со значительной примесью черного. Конец хвост белый.



В Уральском регионе, в том числе и на Среднем Урале, лисица распространена повсеместно, хотя и с разной плотностью.

Населяет разные ландшафты от тундр до пустынь, включая игорные территории. Оптимальными для нее, по-видимому, являются местообитания, где облесенность колеблется в пределах 40-50 процентов.



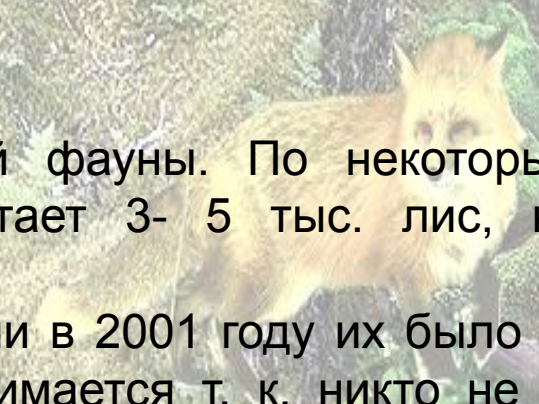
Лиса активна круглосуточно, но преимущественно поздним вечером или ранним утром. В местах где ее не преследуют встречается и днем, при этом не проявляя беспокойства при виде людей. Охотятся поодиночке, мелких грызунов выкапывают из нор, зимой прямо из под снега, на более крупную добычу охотиться скрадом. При охоте использует очень сложные формы охотничьего поведения. Примером этого может послужить так называемое мышкование т.е. добыча грызунов зимой из под снега. В процессе мышкования лисица прислушивается к звукам, издаваемым грызунами под снегом, то делает стремительный прыжок за добычей, то начинает азартно рыть снег, добираясь до глубоко проходящих в снежной толще ходов, в которых она на слух определила присутствие жертвы. Не меньшую роль в охотничьем поведении лисицы, как и в других жизненных ситуациях, играет обоняние.

Лисица хоть и относится к хищникам, но по спектру питания считается всеядным животным. Основой ее рациона служат разные мелкие грызуны, особенно зимой. Кроме грызунов в перечень кормовых объектов входят зайцы, птицы, земноводные и пресмыкающиеся, крупные насекомые и рыба.

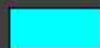
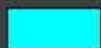
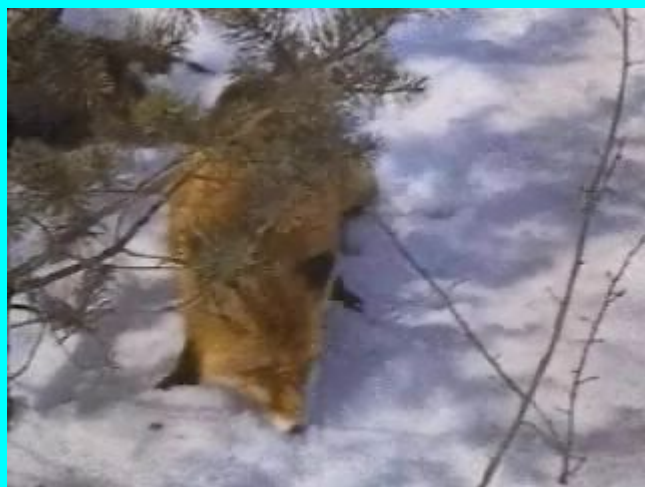
Размножается один раз в год. Гон в разных частях ареала происходит с декабря по апрель в зависимости от места обитания животных. В нашем регионе в марте – апреле. Беременность длится 49 – 58, чаще 52 – 56 дней. В помете может быть от 3 до 17 щенков, обычно 5 – 6. Лисята рождаются слепыми, но покрытые темно-бурым пухом. Примерно через две недели они уже видят и слышат и у них прорезаются зубы. Выкармливание молоком продолжается около 1,5 месяцев, но уже в течение этого периода они начинают выходить из норы и постепенно приучаются к охоте

Лисица – обычный вид среднеуральской региональной фауны. По некоторым данным, только в Свердловской области обычно обитает 3- 5 тыс. лис, но распределены они неравномерно.

По нашей области численность лис увеличивается, если в 2001 году их было 22, то сейчас их около 67. Их отстрелом никто не занимается т. к. никто не принимает пушнину. Обращение к частным лицам невыгодно.



Лисица



Это интересно...

Некоторые сибирские медведи в годы неурожая кедровых орехов вообще не ложатся в берлогу, а бродят по тайге в поисках падали или неосторожного туриста. Такие звери — шатуны очень опасны и подлежат отстрелу. Голод порой доводит их до нападения на автомашины и тракторы. В Дагестане в теплые зимы медведи тоже не впадают в сон, но там им удается протянуть до весны на растительных кормах.

Обычно медведь избегает встречи с человеком. Однако зверь, внезапно встреченный на узкой тропе, застигнутый у добычи, раненый или медведица, охраняющая медвежат, вполне могут напасть просто от испуга. Поэтому в местах, где много медведей, рекомендуется при ходьбе трещать сучьями или что-нибудь напевать. Вообще пользоваться медвежьими тропами очень удобно, хотя ветки над ними смыкаются на высоте метр-полтора. В некоторых местах такие тропы существуют тысячами и буквально выбиты в твердой скале. Очень редко медведи становятся настоящими людоедами. Как правило, это случается с крупными темноокрашенными самцами. Агрессивность к людям и домашнему скоту чаще всего проявляют восточносибирские, приамурские и южнокурильские медведи, реже всего — камчатские, чукотские и кавказские.

Людоедов-"рецидивистов" за послевоенные годы отмечено около трех десятков, а вообще за год жертвами медведей становятся в среднем по России не более десятка человек и около сотни голов скота.



О росомахе...

Иногда ее имя пишут через два “с” и выводят из корня “росс”. Однако это неверно. Название животного скорее всего связано с бытовым старорусским языком, в котором выражение “ходить росомахой” означало неряшливость в одежде и манерах поведения. Вот только непонятно: то ли этот зверь со своими неуклюжими повадками дал повод так называть людей, то с людей кличка была перенесена на животное.

Силе этой хищницы можно только поражаться: сама весит с пуд, а управляется с оленем весом до 100 кг. Передвигается росомаха обычно скачками, несколько боком и как бы ссутулясь, все ее движения выглядят каким-то неуклюжими и неряшливыми (вспомним еще раз о значении ее видового названия).

О волках...

Весьма разнообразны выражения морды волков, позы и движения тела, положение хвоста, что отражает различия эмоционального состояния зверей и имеет первостепенное значение для установления контактов между особями или, напротив, предотвращения столкновения. Из анализаторов у волка лучше всего развит слух, несколько слабее — зрение и обоняние. Хорошо развитая высшая нервная деятельность сочетается у волков с силой, ловкостью, быстротой бега и другими физическими данными, сильно повышающими шансы этого хищника в борьбе за существование. При необходимости волк развивает скорость до 55—60 км/ч, способен делать переходы до 60—80 км за ночь, а в среднем за сутки проходить (в лесной зоне) более 20 км. Спокойно идущий или бегущий волк поражает легкостью движений. Он словно стелется над землей; не меняя аллюра, преодолевает большие расстояния без тени усталости. Если волков пара или группа, то они идут гуськом, ступая строго след в след, и лишь на повороте или на месте отдыха, где звери расходятся, можно определить их число. Отпечатки лап на земле очень отчетливые, чем отличаются от несравненно более расплывчатых следов крупных собак. Волк обладает не только быстротой и неутомимостью в движении, но и большой силой. Он без видимого труда может утащить в зубах овцу, неся ее перед собой или закинув на спину. Иногда наблюдается заметное увеличение численности хищников в какой-либо местности вследствие резкого ухудшения условий существования по соседству.

О рыси...

Если срезать кисточки, острый слух рыси сразу же притупляется. Все рыси прекрасно плавают и лазают по деревьям. Это последнее обстоятельство часто приводит их к гибели: загнанную на дерево рысь очень легко подстрелить. В молодости рысята легко приручаются, по поведению напоминают котят: лазают к человеку, мурлычат, откликаются на зов. Однако с возрастом, как правило, эти хищники “дичают”, так что держать эту довольно крупную кошку дома, как бы это ни казалось заманчивым, все-таки небезопасно.

