

Презентация

по дисциплине
«Экологические основы
природопользования»

по теме
«Генеральный план развития
Москвы»

студентки гр. ЗГК-5С

ГБОУ СПО КГИС N1

Чистовой Елены

Преподаватель: Гудкова Е.С.

2012-2013гг

Генеральный план (генплан, ГП) в общем смысле — проектный документ, на основании которого осуществляется планировка, застройка, реконструкция и иные виды градостроительного освоения территорий.



Этот генплан – четвертый в истории Москвы (первый был в 1935, второй в 1971, третий в 2005 – он привел столицу на грань инфраструктурного кризиса). Точнее, третий с половиной – это не совсем новый план, а актуализация плана 2005 года (он был до 2020).



Планы застройки (и сноса)

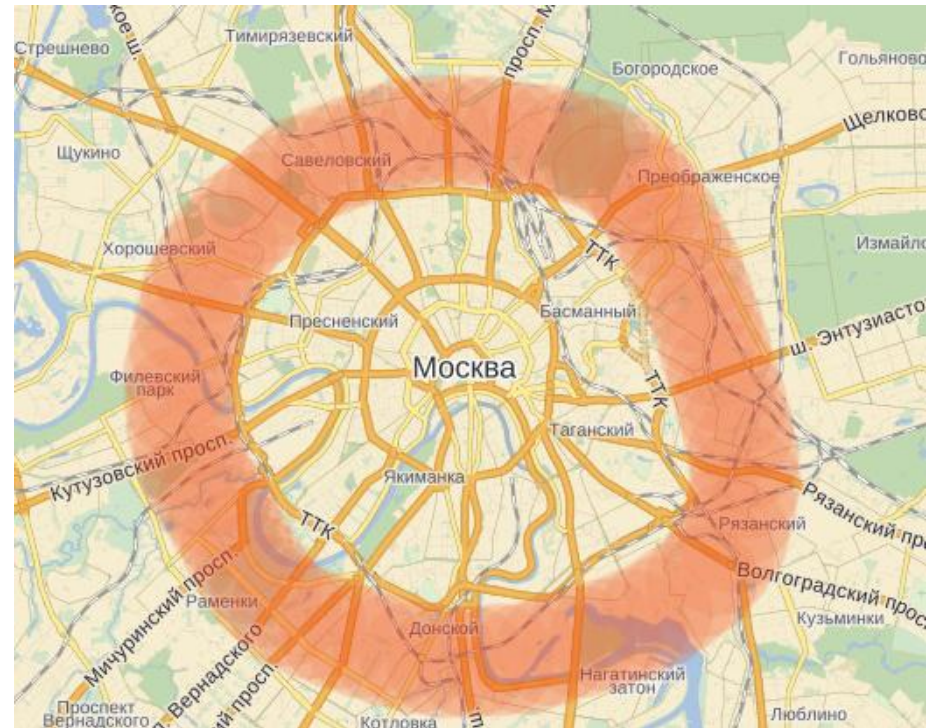
Главное ноу-хау от разработчиков нового Генплана – разделение городских территорий на **"зоны стабилизации"** и **"зоны развития"**. В районах, попавших в зоны развития, будет вестись реконструкция и снос, а также новое строительство.



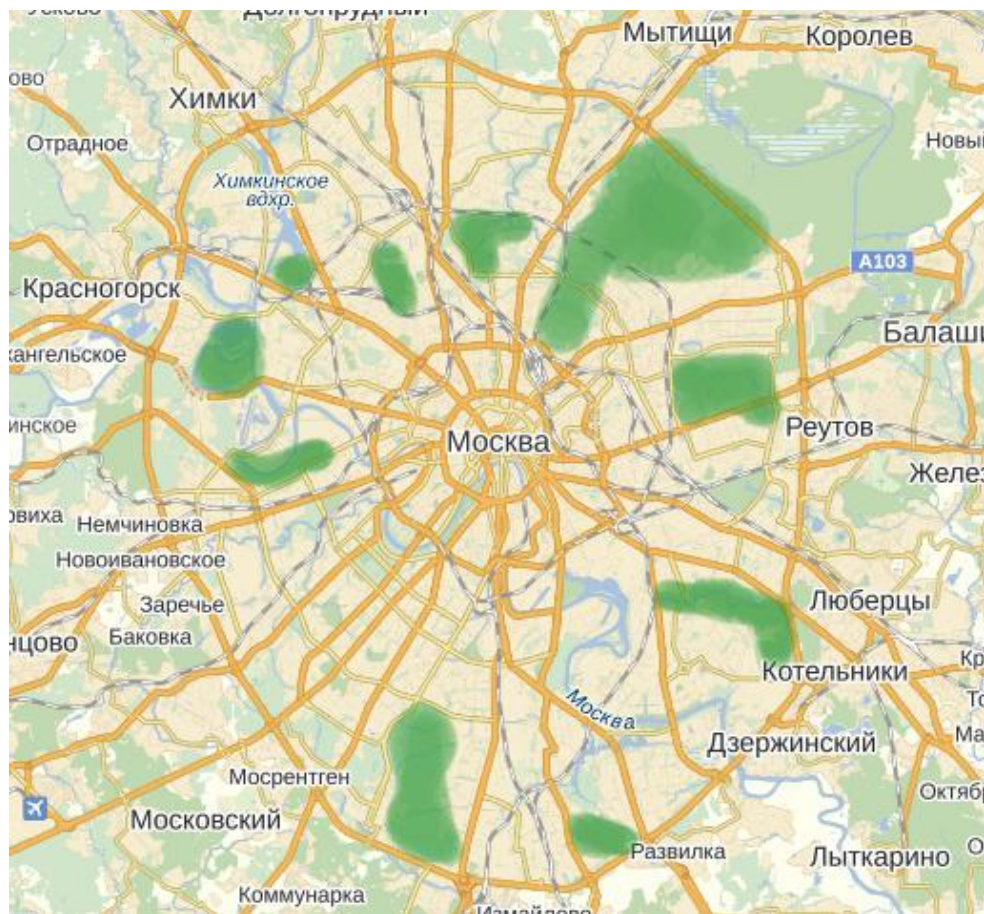
В зонах стабилизации будет проводиться только капитальный ремонт зданий и благоустройство территории. К таким зонам разработчики предложили отнести центр города, а также спальные районы, построенные в конце 70-х - начале 80-х годов прошлого века (Строгино, Орехово-Борисово, Ясенево, Чертаново).



Большая часть территорий города, включая промзоны и уже сложившуюся застройку, попадет в зоны развития. Основное строительство коммерческого жилья и инфраструктуры будет вестись между Третьим и строящимся Четвертым транспортными кольцами, где сейчас расположены подлежащие выводу из города промышленные предприятия.



Строительство соцжилья может переместиться за МКАД. При этом территории между МКАД и Четвертым транспортным кольцом в зону плотной застройки не попадут, так как именно здесь расположены охраняемые природные зоны.



Москва начнет еще активнее избавляться от некомфортного жилья. Помимо пятиэтажек, снос которых уже идет, власти планируют ликвидировать все блочные и панельные девятиэтажные дома серий II-18/09, II-49, II-57 и даже блочные 12-этажки серии II-18/12.

II-49



II-57



С другими ветхими домами, особенно если они расположены в центре города, власти будут разбираться в индивидуальном порядке. Это касается, в первую очередь, домов, относящихся к эпохе советского конструктивизма и построенных в 20-30 годы прошлого века. Вопрос о сносе или реконструкции этих зданий будет приниматься по согласованию с жильцами.



Всего к 2025 году в Москве должно быть построено 47 миллионов квадратных метров жилья. Под снос пойдут 18 миллионов квадратных метров жилья – вдвое больше, чем за последние 12 лет.



Столица также должна будет обзавестись еще несколькими десятками небоскребов, которые войдут в программу "Новое кольцо Москвы". Они будут построены на основных магистралях - Алтуфьевском, Щелковском, Можайском шоссе, на Люблинской и Профсоюзной улицах, а также на Кутузовском проспекте.



Социальная инфраструктура

Новый градостроительный документ также предполагает расширение социальной инфраструктуры столицы. Во многих московских районах, где образовался дефицит школ, детских садов, магазинов, спортивных учреждений, больниц и поликлиник, эти объекты будут достраивать. К 2025 году число объектов культуры должно вырасти в пять раз, спортивных объектов - в четыре раза, учреждений образования – втрое и объектов здравоохранения - в 2,5 раза

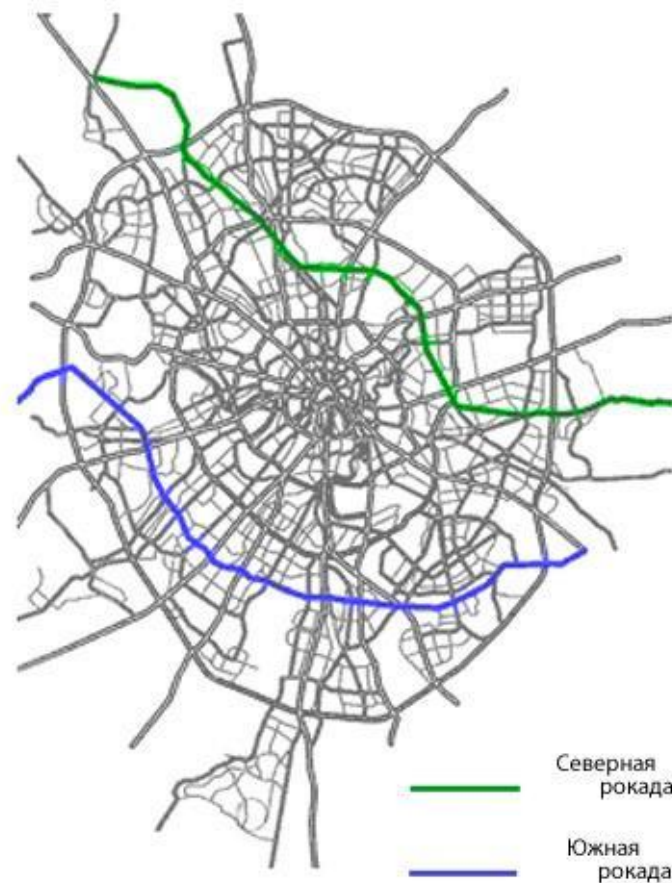
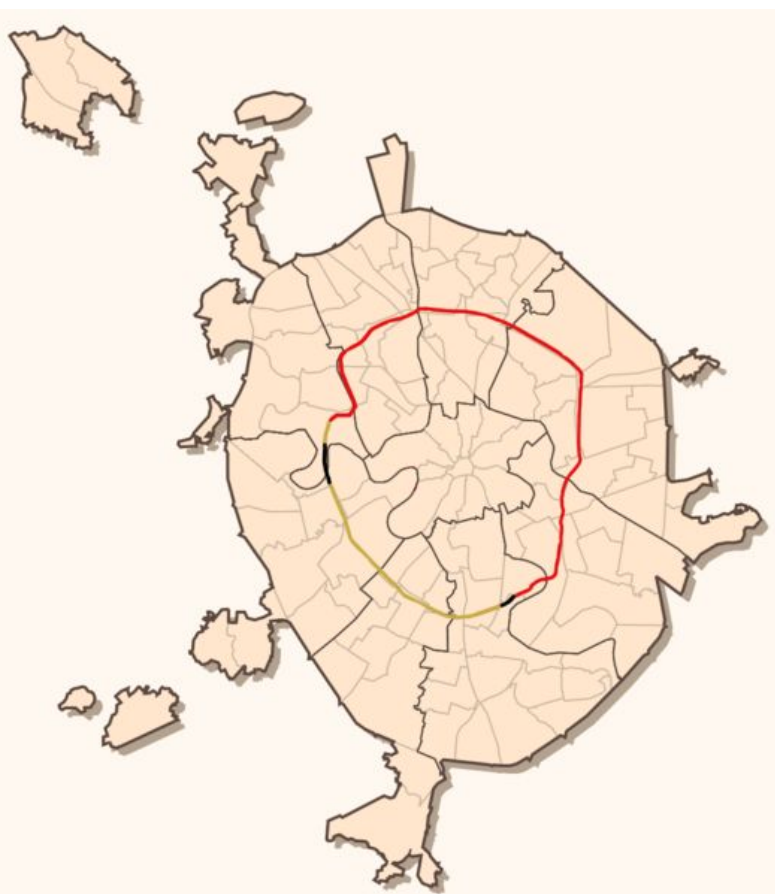


Строительство дорог

Разработчики Генплана также попытались решить проблему транспортной загруженности в столице. К 2025 году в Москве должно быть построено 350 километров магистральных дорог.



В частности, планируется открытие восьмиполосного Четвертого транспортного кольца. Помимо ЧТК будут построены две хордовые магистрали: северная и южная рокады, которые пройдут вдоль МКАД через спальные районы.



Кроме того, в столице должны появиться дублеры главных трасс - Дмитровского шоссе, Кутузовского и Ленинского проспектов. Завершится строительство Звенигородского проспекта, магистрали Москва - Ногинск на участке от МКАД до района Кожухово, а также транспортных развязок на пересечении Ленинградки, Волоколамки и Головинки.



Строительство метро

Ветки метро должны "удлиниться" в общей сложности еще на 440 километров. Крупные пересадочные узлы объединят подземку с наземным транспортом, железной дорогой и линиями легкого метро. Замоскворецкая линия доберется до Ховрино и Братеево, Сокольническая - до Гольяново и Теплого Стана, Калининская – до Новокосино, Таганско-Краснопресненская - до Жулебино. Запланировано также строительство еще одной кольцевой ветки.

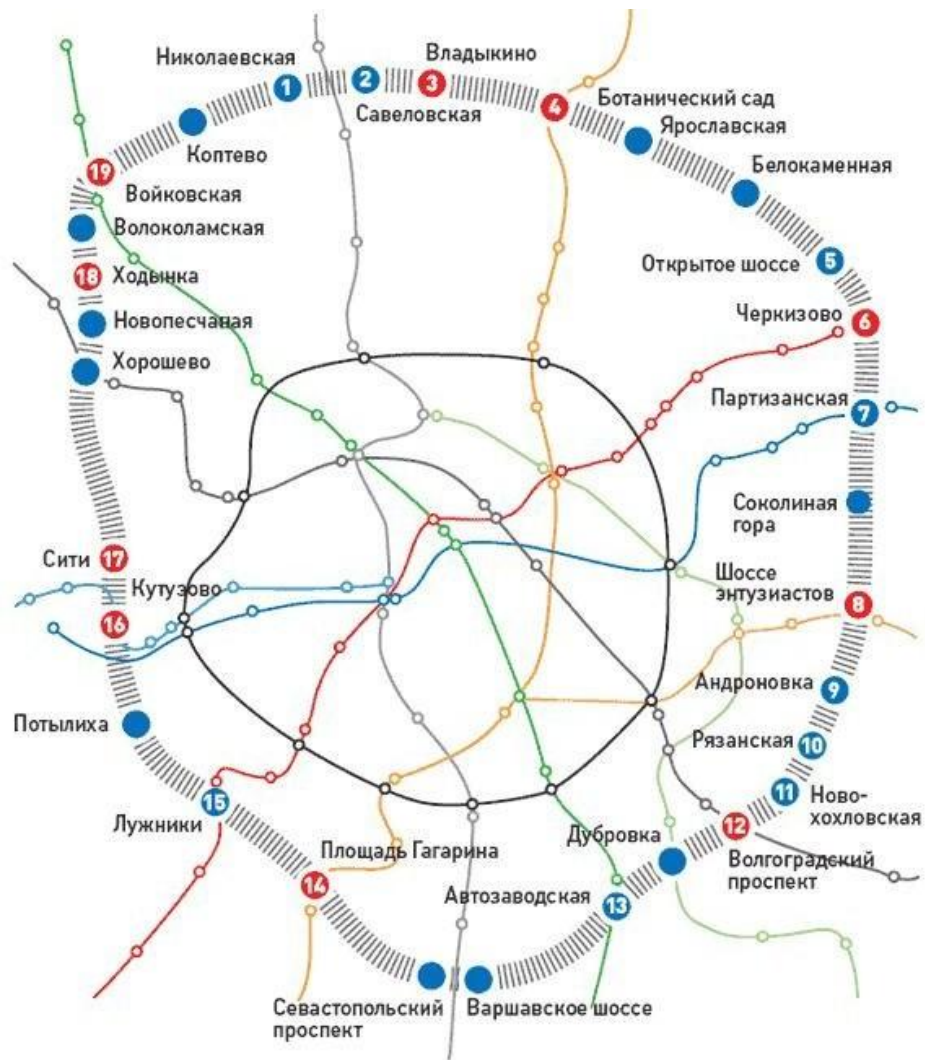


Наземный общественный транспорт

По земле разработчики Генплана хотят запустить скоростной трамвай – его линии появятся во всех округах Москвы, их общая длина составит 220 километров. Маршруты скоростного трамвая пройдут от городских окраин к станциям метро. Первые трамвайные линии будут построены в Восточном и Юго-Восточном округах столицы: от станции метро "Площадь Ильича" до Новокосино и от Кожухова до Текстильщиков.



Московскую окружную железную дорогу вновь хотят сделать пассажирской. Еще планируется расширение и реконструкция всех железных дорог в черте города.

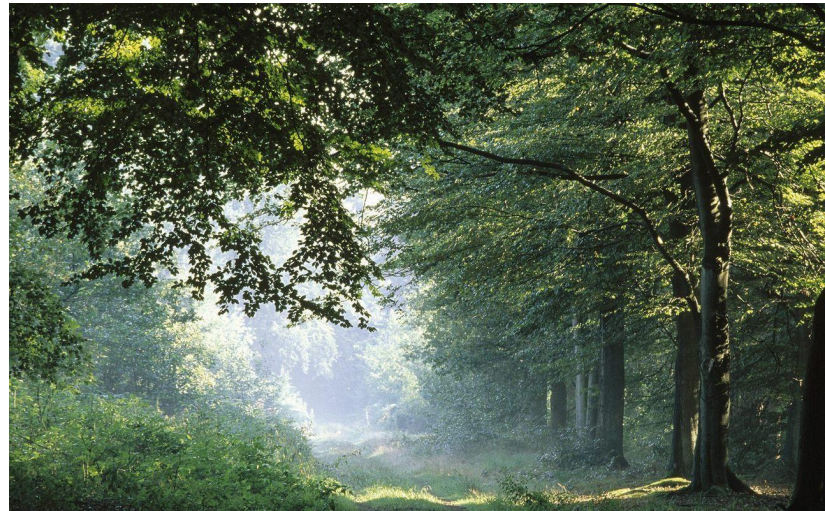


Зеленые зоны

Зеленые территории города не увеличатся, они по-прежнему будут занимать 25 процентов площади. Однако новый Генплан предполагает, что они будут сохраняться и приспособляться для отдыха горожан.



Как и следовало ожидать, проект Генплана вызвал горячую дискуссию среди экспертов. Экологи утверждают, что вскоре могут возникнуть новые экологические проблемы. В нынешнем Генплане нет такого понятия, как «лесопарковый защитный пояс». То есть теперь фактически все леса в Москве имеют и будут иметь статус парка. Парки – дело хорошее, но столице нужны и естественные леса с естественной природой. А когда их превращают в парк, то вырубает весь подлесок. Значит, погибает живность, портится экология.



Вопросы экспертов также вызывает запланированное жилищное строительство на месте промзон – небезопасно ли там жить людям, насколько превышен уровень предельно допустимой концентрации вредных веществ? В Генплане нет экологической экспертизы. Именно эти данные должны быть главным показателем, где строить можно, а где нельзя. Такие исследования есть, но о них почему-то ничего не сказано в Генплане.

