

A map of the central part of Yakutsk, Russia. The map shows a grid of streets, green areas representing parks and sports grounds, and blue areas representing water bodies. The title 'ЯКУТСК центральная часть' is in the top left. Other labels include 'Парк культуры и спорта', 'стадион «Спартак»', 'стадион «Юность»', 'площадь Дружбы', 'Улица Петра Алексеевича', 'Улица Мухоморова', 'Улица Кавалерийская', 'Улица Советская', 'Улица Дзержинского', 'Улица Кирова', 'Улица Чапаева', 'Улица Космонавтов', 'Улица Героев', 'Улица Мухоморова', 'Улица Кавалерийская', 'Улица Советская', 'Улица Дзержинского', 'Улица Кирова', 'Улица Чапаева', 'Улица Космонавтов', 'Улица Героев'.

**ЯКУТСК**  
центральная часть

# **Анализ сферы услуг ЖКХ на примере управы «Губинский округ» города Якутска**

Выполнили работу:  
Абрамова Анастасия,  
Строева Екатерина  
Руководитель: Левченко Т.Г.

## Цель работы:

Изучение структуры, исследование проблем и степени их реализации в жилищно-коммунальном хозяйстве на примере Губинского округа г. Якутска

**Задачи :** Изучить состояние жилищно-коммунального комплекса Республики-Саха (Якутия)

- ❖ Проанализировать сложившуюся ситуацию на рынке услуг ЖКХ РС(Я)
- ❖ Знакомство с работой и структурой ЖКХ Губинского округа
- ❖ Выявить проблемы ЖКХ Губинского округа
- ❖ Выработать предложения, направленные на улучшение жизни населения на территории Губинского округа

**Объект исследования:** Жилищно-коммунальный комплекс Губинского округа

**Предметом исследования** выбрана деятельность жилищно-коммунального хозяйства Губинского округа

**Практическая значимость** Работы заключается в возможности выработки некоторых практических подходов к решению некоторых проблем жилищно-коммунального хозяйства округа



**Жилищно-коммунальное хозяйство - отрасль остросоциальная, которая обеспечивает нормальные социально-бытовые условия жизни людей. Необходимость в комфортном, тёплом жилье является естественной важнейшей потребностью человека, определяющей условия его жизни. От условий жизни, ее благоустройства, качества и надёжности коммунально-бытового обслуживания зависят состояние здоровья, продолжительность жизни, настроение людей и в немалой степени экологическая обстановка в стране.**

**Жилищно-коммунальное хозяйство является одной из основных отраслей народного хозяйства Российской Федерации, охватывающей многоотраслевой производственно-технический комплекс, потребность в продукции которого практически не ограничена.**

**Реформирование жилищно-коммунального хозяйства состоит в комплексном решении законодательных, нормативных, технических, экономических, организационных и кадровых проблем с целью перехода отрасли на самоокупаемость. При этом важно учесть традиции и образ жизни северян. Эта работа требует обоснованного и постепенного решения проблем жилищно-коммунального хозяйства.**

# Округа г.Якутска

Автодорожный

Губинский

Октябрьский

Гагаринский

Центральный

Строительный

Промышленный

Сайсарский

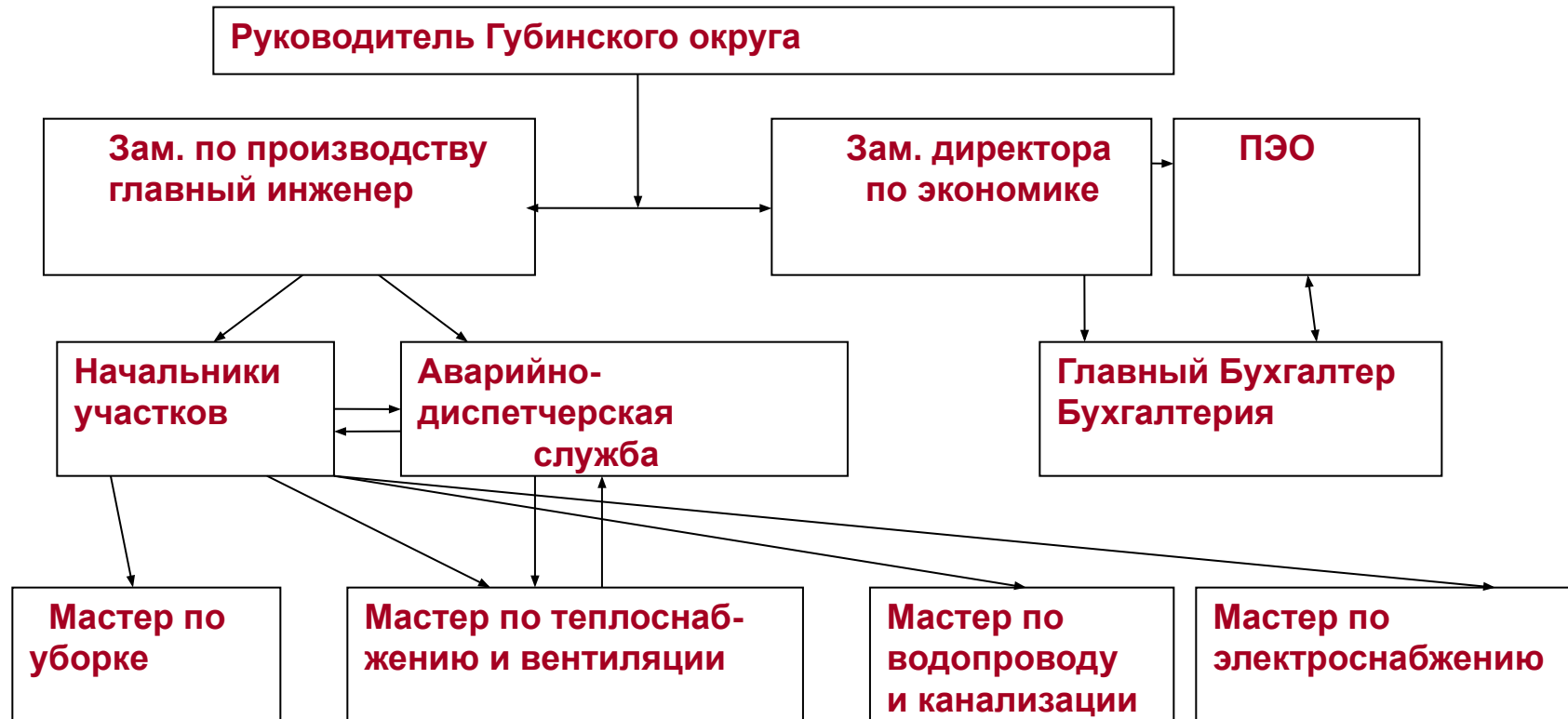




## Проблемы ЖКХ Губинского округа:

- Экономическая – недостаточное финансирование
- Экологическая – загрязнение территории
- Хаотичная застройка территории
- Старый жилой фонд
- Недостаток квалифицированных кадров в структуре ЖКХ

# Структура Жилищно-коммунального хозяйства «Губинский округ»



Проблема загрязнения территории Губинского округа зависит:

- ❖ От работы ЖКХ;
- ❖ Человеческого фактора.



**Скопление мусора на дворовых площадках,  
Нет площадок для парковки машин,  
Нет площадок для выгула животных.**





**Очень высокая  
загруженность  
дорог!**



Проблемы застройки города :

все дома строятся на разном уровне, строительство ведется так, что новые дома получаются выше прежде построенных;



Особенности  
строительства домов –  
сваи. При морозах  
происходит частый  
прорыв труб, которые  
находятся под домами.

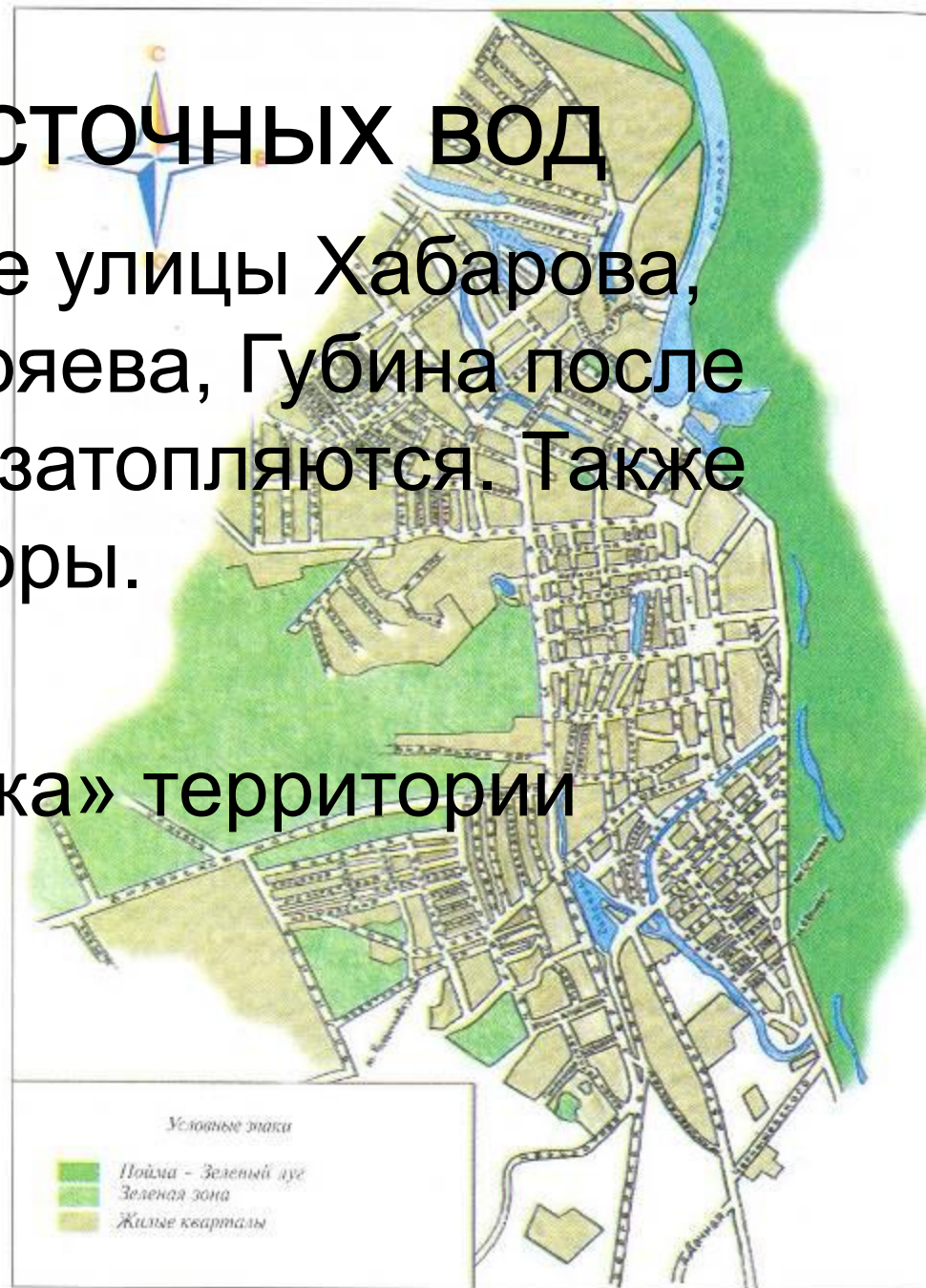


# Проблема сточных вод

Реконструированные улицы Хабарова, Чернышевского, Чиряева, Губина после выпадения осадков затопляются. Также затопляются все дворы.

предложение :

«холмистая застройка» территории



## Проблема мусора :

- ❖ мусорные баки стоят возле домов;
- ❖ из-за несвоевременной уборки происходит загрязнение территории



## Предложение:

- ❖ Анализируя структуру работы ЖКХ и проблемы городов, было выявлено, что в большинстве городов мусор вывозится два раза в сутки (спецмашины проезжают утром и вечером).
- ❖ Установка мусорных урн возле домов и своевременная уборка.
- ❖ Повысить статус дворника.



# ***Почему в городе все теплотрассы, водопроводные трубы, канализация находятся в плохом состоянии***

- Недостаток финансирования;
- Несвоевременный ремонт;
- Нехватка кадров в ЖКХ:
  - ❖ *электросварщиков;*
  - ❖ *газосварщиков;*
  - ❖ *Сантехников;*
  - ❖ *Электриков;*
  - ❖ *Инженеров;*
  - ❖ *Квалифицированных руководителей.*



- **Состояние ЖКХ республики Саха в целом находится в сложном техническом и экономическом состоянии, вызванном как общими для России государственными проблемами, так и географическими и климатическими особенностями Якутии.**
- **ЖКХ является крупнейшей сферой экономики и играет важную роль в обеспечении нормальных условий существования людей. Затраты на ЖКХ занимают большую часть бюджета города, нередко составляют более половины всех расходов. В большей степени это связано с переходом на самоуправление муниципального жилищного фонда.**
- **Одной из кризисных ситуаций ЖКХ является то, что муниципальные органы не были готовы к этому не теоретически, не экономически. Организационное и финансовое положение ЖКХ находится в кризисном состоянии, постоянная нехватка денежных средств на содержание в исправном состоянии и ремонт жилья. В структуре платежей плата за отопление, горячее, холодное водоснабжение и канализацию составляет 66.3%,**

***Затраты на приобретение и установку счетчиков  
(благоустроенный дом из 80 квартир)***

Кол-во в шт.	1	80
Стоимость и установка счетчиков в руб.	5100.00	40800
Общая сумма затрат в руб.	5100.00	40800



## Расчет по счетчику

Наименование	Тариф	Расход на 1 мес. на 1 чел.	Стоимость в мес.
Хол./вода	12,80 руб.	0,65 м3	7,9 руб.
Гор./вода	31,80 руб.	1 м3	31,80 руб.
Канализация	8,84 руб.	1,65 м3	15,9 руб.

## Расчет на 2-х комнатную кв. в которой проживает 3 человека (Со счетчиками).

Услуга	Тариф в руб.	Расход воды за мес.в куб.м.		Стоимость в мес.	
		На 1 чел	На 3 чел	На 1 чел	На 3 чел
Хол./вода	12,18 руб.	0,65	1,95	7,90	23,70
Гор./вода	31,80 руб.	1	3	31,80	95,40
Канализация	8,84 руб.	1,65	4,45	15,90	47,70
<b>ИТОГО</b>				<b>55,60</b>	<b>166,80</b>

# Стоимость услуг фактическая и по показателям счетчика.

Показатели	Общая сумма по тарифам для семей 3-х чел. (руб.)	В среднем на 80 квартир для семей из 3-х чел. (руб.)
Фактическая стоимость за х/в , г/в и канализацию в счетах за квартиру	767,40	61392,00
Стоимость х/в, г/в и Канализации по счетчику.	166,80	13344,00

## Расчет оплаты по кварт.плате.

Наименование	Тариф	Расход на 1 мес. на 1 чел.	Стоимость в мес.
Хол./вода	12,18 руб.	6 м3	74,09 руб.
Гор./вода	31,80 руб.	3,2 м3	101,56 руб.
Канализация	8,84 руб.	9,2 м3	80,15 руб.

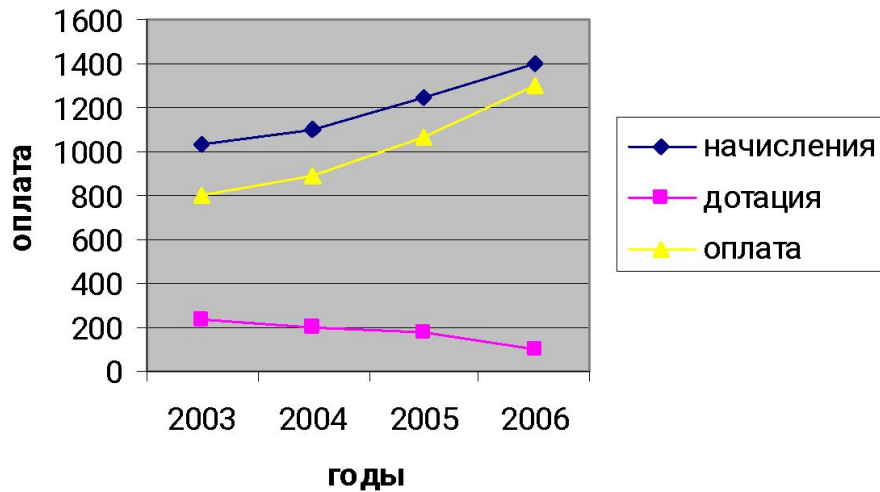
Расчет на 2-х комнатную кв. в которой проживает 3 чел.  
(без счетчиков) (2-х комнатная кв. 112 серии).

Услуга	2006			
	Нач.	Дотац.	Опл. за 1 чел.	Опл. за 3 чел.
Гор.вода	129,54	27,98	101,56	304,68
Хол.вода	90,03	15,94	74,09	222,27
Канализация	216,34	136,19	80,15	240,45
ИТОГО	495,91	180,11	255,80	767,40

## Оплата за водоснабжение по счетам.

Услуги	Начисления по социальной норме.											
	2003			2004			2005			2006		
	Нач	Дот ац.	Опл	Нач.	Дот ац	Опл.	Нач.	Дот ац	Опл.	Нач.	Дот ац	Опл
Отопле ние	397, 32	84,15		439, 00	73,59		479,16	46,86	432,30	561,33	21,12	540, 21
Г.вода	95, 32	36,45		103, 42	34,36		113,69	32,44		129,54	27,98	101, 56
Х.вода	68, 03	25,08		73,08	22,69		82,04	22,70		90,03	15,94	74, 09
Канализ ация	130, 69	84,21		127, 82	73,30		137,15	73,05		216,34	136,19	80, 15

### Рост оплаты за воду по счетам



годы	начисление	дотация	оплата
2003	1032,94	229,89	893,05
2004	1097,72	203,94	893,78
2005	1244,41	175,05	1069,36
2006	1402,82	101,23	1301,59

# ВЫВОДЫ

- Не все проблемы может решить Губинский округ (недостаток финансирования), но многое зависит от управления и работы ЖКХ.
- Нужна разъяснительная и воспитательная работа с населением (плакаты, листовки, передачи по радио и телевидению) по бережному отношению к родному городу.