

# Охраняемые территории Пензенской области

---



В настоящее время общая площадь особо охраняемых природных территорий Пензенской области составляет 16,6 тыс. га, из них 8,3 тыс. га - площадь 78 участков особо охраняемых природных территорий регионального значения.



По данным исследований в старинных парках насчитывается свыше 100 видов и форм деревьев и кустарников, из которых около 30 являются экзотами, завезенными из стран Европы, Азии и Америки.

Белокаменский парк

# Голицинский лесопарк



Расположен на восточной части водораздельного хребта рек Мокши и Иссы возле с. Голицыно Нижнеломовского района. По рельефу и композиционному построению парк делится на две части.

Верхняя часть, где сохранились экзотические деревья возрастом более 100 лет: пихта сибирская, сосна Веймутова, лиственница сибирская и европейская, сосна сибирская и другие.

Нижняя часть представляет собой парк водоемов.

# Зубриловский парк



Располагается на правом берегу реки Хопёр около с. Зубрилово Тамалинского района.. Основу насаждений составляют 250-летние дубы. К ним примешиваются липа, клен, ясень, вяз, разнообразные кустарники и плодовые деревья.

# Арбековский лес



Ботанический памятник природы регионального значения. Общая площадь памятника 204,1 га, находится близ северо-западной окраины г. Пензы. На территории памятника обитают редкие растения: ветреничка алтайская, хохлатка Маршалла, зубянка пятилистная, занесенные в Красную книгу Пензенской области. Имеются участки семенного дуба 2 класса бонитета 80-летнего возраста и ольхи 100-летнего возраста. Памятник имеет природоохранное, рекреационное и эстетическое значение.

# Ахунский сосновый бор



Является ботаническим памятником природы регионального значения. Общая площадь насаждения 31 га, расположен в микрорайоне Ахуны. Включает в себя различные типы соснового леса - сосняк сложный с липой мелколистной и дубом черешчатым, сосняк травяной паркового типа и др. Имеет большое природоохранное, рекреационное и эстетическое значение. Насаждение представляет хорошо сохранившийся участок старого леса в возрасте 130-140 лет.

# Зареченский лес

Ботанический памятник природы регионального значения. Общая площадь насаждения 80 га, находится в зеленой зоне г. Заречного. Является местообитанием растений, занесенных в Красную книгу России: венериного башмачка настоящего, пыльцеголовника красного и ятрышника шлемовидного, а также растений Красной книги Пензенской области - тайника яйцевидного, пальчатокоренника мясо-красного, осоки Гартмана, ужовника обыкновенного, кокушника длиннорогого, пальчатокоренника пятнистого, волчегонника обыкновенного.



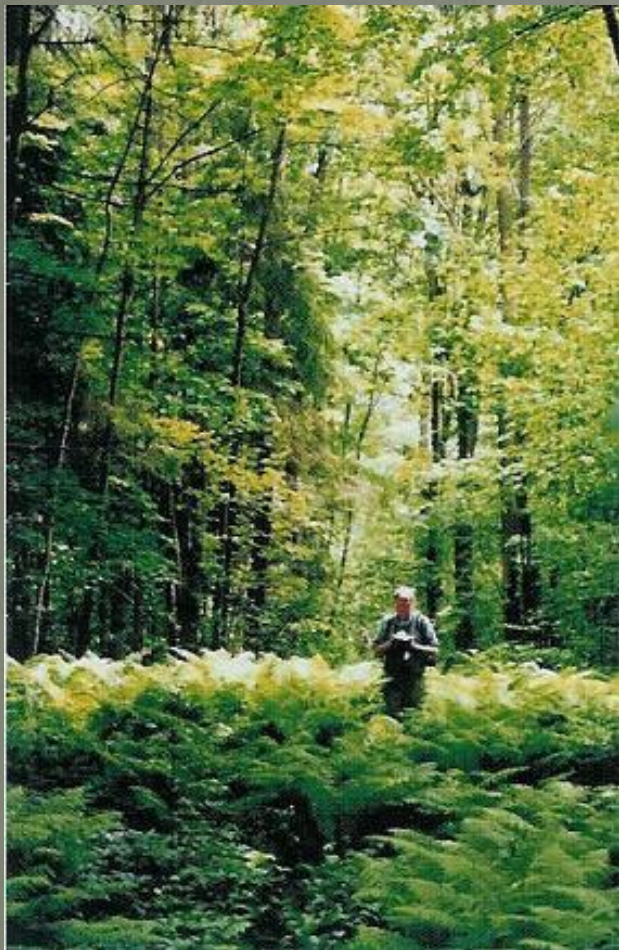


# Присурская дубрава



Присурская дубрава является ботаническим памятником природы регионального значения. Общая площадь 357 га. Находится в окрестностях сел Засечное, Кичкилейка, Возрождение. Охраняемая территория расположена между старым и новым руслами р. Суры. На территории объекта находятся уникальные участки разновозрастной пойменной дубравы естественного семенного происхождения, предельный возраст которой 200-220 лет. Близ старичных водоемов встречаются одиночные деревья тополя черного в возрасте около 100 лет. Дубрава является местообитанием тюльпана Биберштейна, занесенного в Красную книгу Пензенской области.

# Ясенева дубрава



Ботанический памятник природы регионального значения. Общая площадь памятника 109 га, находится на шестом километре дороги от пос. Золотаревка к станции Шнаево. Ценность участка определяется тем, что на его территории располагается находящаяся на восточной границе ареала популяция ясеня обыкновенного. Под пологом леса произрастают ветреница лесная, пальчатокоренник пятнистый, хохлатки Маршалла и средняя, занесенные в Красную книгу Пензенской области.

# Еланские степи

Ботанический памятник природы площадью 218,8 га. Расположен в окрестностях с. Большая Елань.



Состоит из трех участков:

1. Воейковский овраг (100,1 га), открывающийся с правой стороны в р. Пензу.
2. Орловский овраг (80,7 га) - небольшой отвершек Гремячего оврага, впадающего слева в р. Елань.
3. Волчий овраг (57,0 га) находится близ с. Хоненевка по левую сторону от дороги Пенза - Кольшлей. Включает верховье балки, находящейся по правому берегу р. Лисовки - правого притока р. Елань.

# Приволжская лесостепь



Общая площадь заповедника 8373 га. Содержит уникальные для лесостепной зоны мощные чернозёмы, нигде больше в Европе не сохранившиеся степные растительные комплексы. Отличается необычной флористической насыщенностью, наличием редких, занесённых в Красную книгу, видов растений и животных.

Заповедник состоит из 5 разобренных участков, расположенных на юго-западе Приволжской возвышенности. В его состав вошли такие уникальные природные участки: как Попереченская и Кунчеровская степи, Островцовская лесостепь («Дикий сад»), а также два лесных массива: «Борок» и «Верховья Суры».

