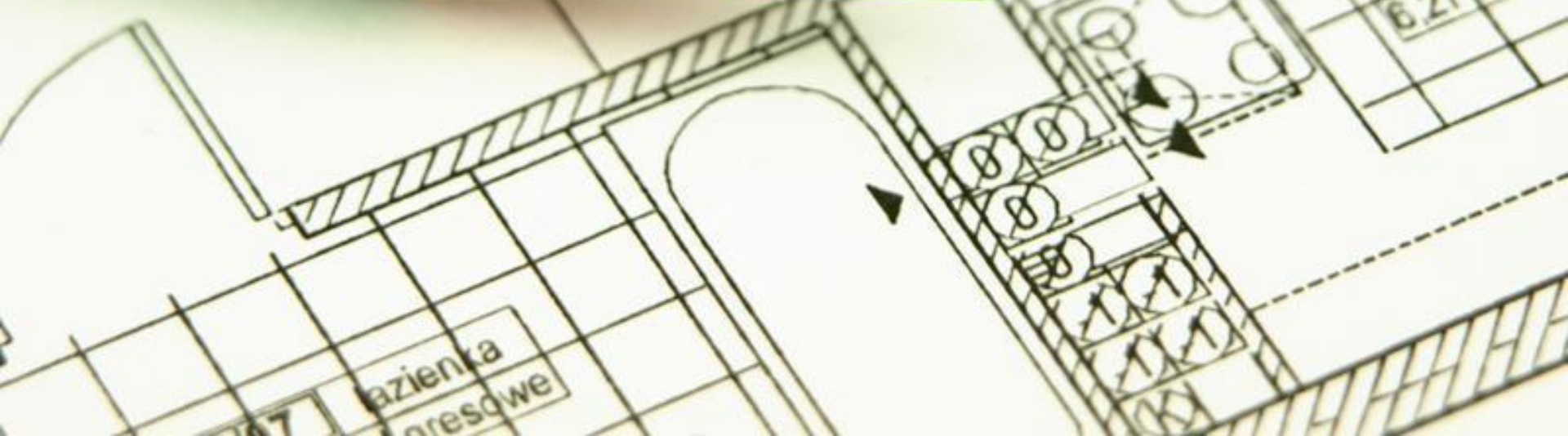


Типові моделі кар'єри в бізнесі

*Робота
студентки групи Т-2010
Янкової Тетяни*



У бізнесі існують такі типові моделі службової кар'єри:

- «трамплін»
- «сходи»
- «змія»
- «роздоріжжя»



Модель кар'єри «трамплін»

широко розповсюджена серед керівників та спеціалістів. Життєвий шлях працівника складається з тривалого підйому по службових сходах з поступовим зростанням потенціалу, знань, досвіду та кваліфікації. Відповідно, він змінює посади на більш складні та краще оплачувані. На певному етапі працівник займає вищу для нього посаду та намагається утриматись на ній якомога більше часу. А потім «стрибок з трампліну» у зв'язку з виходом на пенсію.





Ця модель кар'єри найбільш характерна для тих керівників, які усіма засобами чітко тримають центральну посаду підприємства впродовж 20-25 років і не ставлять перед собою цілі подальшого просування по службі, хоча їхній стиль керівництва може вже не відповідати сучасним потребам системи управління. З ряду причин (зокрема особистих інтересів, невисокої завантаженості, сприятливого мікроклімату у колективі, отриманої кваліфікації) працівників цілком влаштовує зайнята посада, і вони готові залишатись на ній до виходу на пенсію.

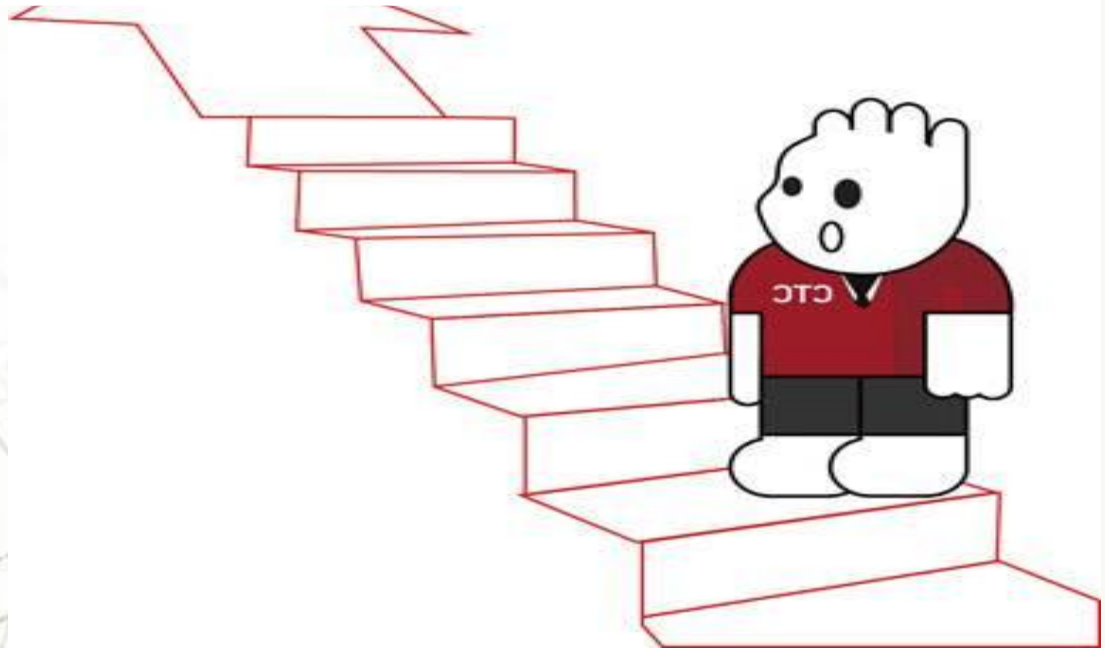
Модель кар'єри «сходи»

Модель кар'єри «сходи» передбачає, що кожний ступінь службового зростання — це певна посада, яку робітник займає фіксований час, наприклад, не більше 5 років. Такого строку достатньо для того, щоб увійти у нову посаду та пропрацювати з повною віддачею.



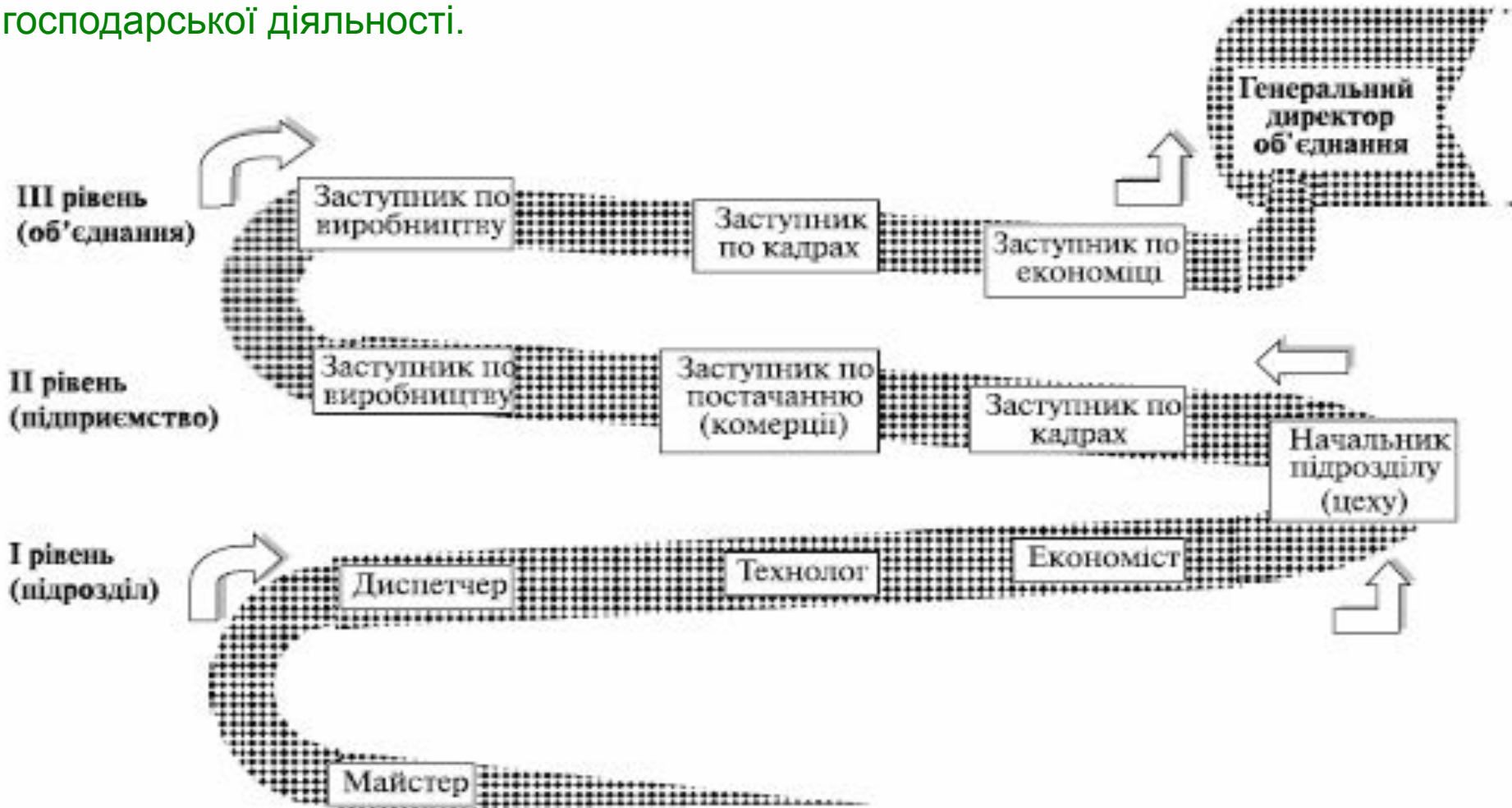
Із зростанням кваліфікації, творчого потенціалу та виробничого досвіду керівник або спеціаліст підіймається по службовим сходам. Верхній ступінь кар'єри досягається у період максимального потенціалу, коли накопичено великий досвід та отримані висока кваліфікація, широта світогляду, професійні знання і вміння..

Після зайняття найвищої посади починається планомірне спускання по службових сходах з виконанням менш інтенсивної роботи, яка не вимагає прийняття складних рішень в екстремальних ситуаціях, керівництва великим колективом.



Модель кар'єри «Змія»

Властива керівнику та спеціалісту. Вона передбачає горизонтальне переміщення працівника з однієї посади на іншу шляхом призначення із зайняттям кожної нетривалий час. Перш ніж стати директором підприємства, керівник упродовж певного періоду може працювати заступником директора по кадрах, комерції, виробництву, всебічно вивчає економічні питання та найбільш важливі ділянки господарської діяльності.



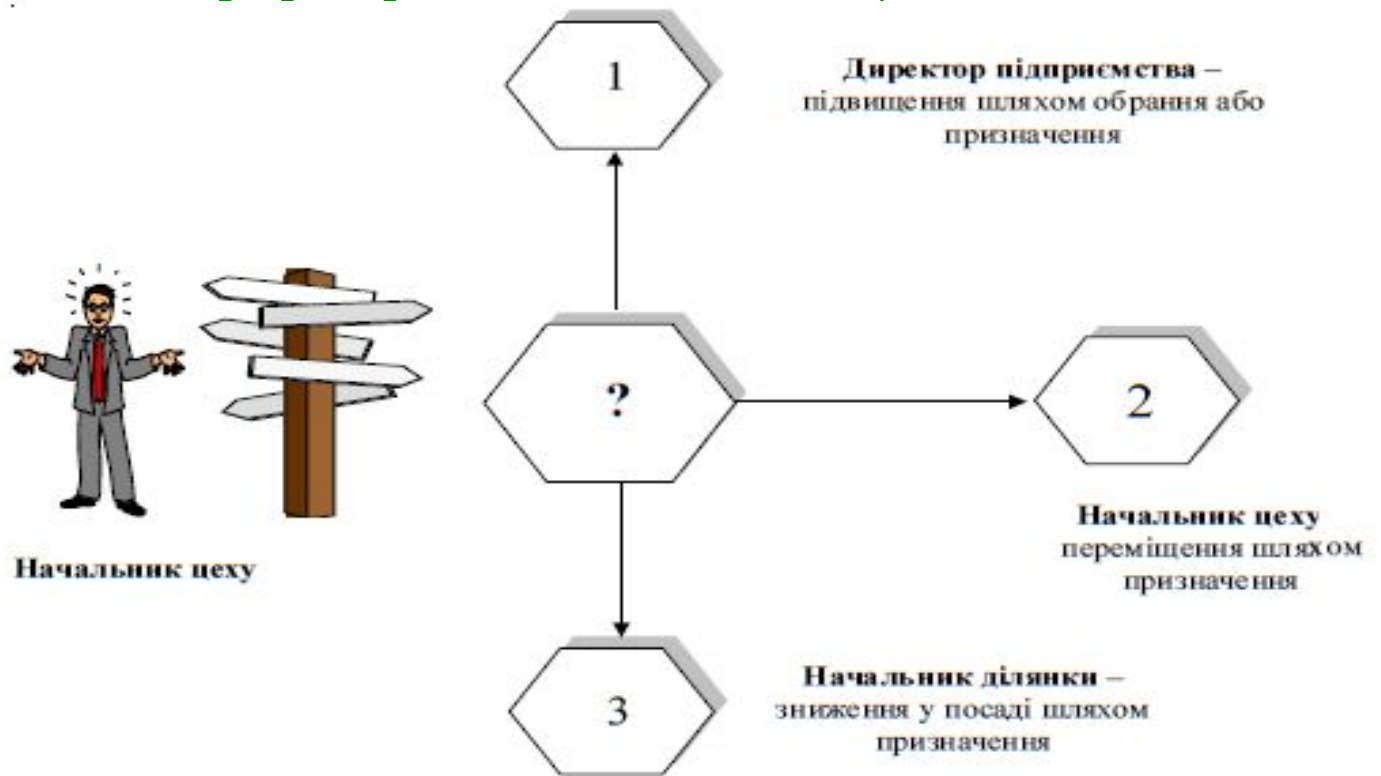
Головна перевага моделі «змія» полягає у
можливості задоволення потреби людини
пізнати взаємопов'язані функції
управління. Це обумовлює переміщення
кадрів в апараті управління, наявність
чіткої системи призначення, просування
та детальне вивчення соціально-
психологічного клімату в колективі.
Особливістю кар'єри «змія» є те, що
частина працівників не має
індивідуального бажання до зміни
колективу або несподіваної посади і
будуть сприймати це боляче.



Модель кар'єри «роздоріжжя»

Передбачає по закінченні певного фіксованого або змінного строку роботи проходження керівником або спеціалістом комплексної оцінки (атестації), за результатами якої приймається рішення щодо підвищення, переміщення або зниження у посаді.

Ця кар'єра можлива на підприємствах, де з працівниками укладаються трудові угоди у формі контракту. За своєю філософією — це американська модель кар'єри, орієнтована на індивідуалізм людини.



По закінченні певного періоду, роботи на посаді начальника цеху, людина проходить перепідготовку менеджерського профілю з повним комплексом необхідних досліджень.

Якщо його професійні знання та вміння, потенціал та кваліфікація, здоров'я, працездатність високі, а взаємовідносини у трудовому колективі безконфліктні, то керівник рекомендується для зайняття більш високої посади через призначення або вибори.

Якщо потенціал керівника середній, але він має професійні знання і навички, достатні для зайнятої посади, добре здоров'я та психологічну стійкість, він рекомендується до переміщення на іншу посаду, наприклад, начальником іншого цеху.



Будь-яка людина планує своє майбутнє з урахуванням особистих потреб, соціально-економічних умов, що склалися. Для цього потрібно мати загальну уяву, інформацію про перспективи свого професійного та посадового зростання, можливості підвищення кваліфікації на даному підприємстві, а також умови, які необхідно виконати для успішного кар'єрного процесу.



A woman with blonde hair, wearing a black suit jacket over a white collared shirt, is shown from the chest up. She is looking upwards and to the right with a thoughtful expression. She is holding several stacks of US dollar bills in her hands. The background is a dense, chaotic field of falling US dollar bills, creating a sense of abundance and wealth.

**Дякую за
увагу**