



**КУНИЦА**



# Лесная куница

Класс: Млекопитающи  
е

Отряд: Хищные

Семейство Куны  
:

Подсемейс Куны  
тво:

Род: Куницы

Вид: **Лесная куница**



короче и жёстче.

- Шерсть лесной куницы окрашена в каштановый или тёмно-коричневый цвет с желтоватым округлым горловым пятном, которое в отличие от пятна у каменной куницы не раздвоено. Зимний мех длинный и шелковистый, летом шерсть у лесной куницы короче и жёстче.



- Длина тела составляет от 45 до 58 см, длина хвоста — от 16 до 28 см, а вес — от 0,8 до 1,8 кг. Самцы в среднем на 30% тяжелее самок.



- Лесная куница предпочитает старые хвойные и смешанные леса, где много сухостоя и деревьев с дуплами. Здесь есть где спрятаться и достаточно пищи. Обычно животное устраивает гнездо в дупле на большой высоте, т.к. куница умеет исправно лазить и прыгать с дерева на дерево, используя свой пышный хвост как парашют.



- **Куница** хорошо плавает, быстро бегают по земле и даже по высокому снегу, благодаря покрытым пышным мехом лапкам. Очень ловкая и быстрая куница без особого труда может поймать зайца, глухаря или тетерева. Питается она также мышами, мелкими птицами и даже лягушками. Однако основная ее добыча – это белка. Не прочь куница полакомиться и рябиной или другими ягодами. Часто животное разоряет и птичьи гнезда в поисках яиц, причем на земле и на деревьях.



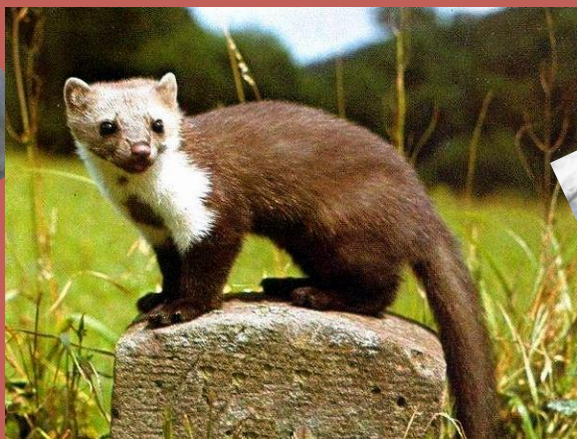
- Брачный период лесной **куницы** начинается в июле. Вскоре у нее появляются 3-9 голых, слепых, беспомощных малышей. Но уже к четырем месяцам они становятся взрослыми и самостоятельными.



- Живут куницы до 16 лет. Самую большую угрозу для молодых животных представляют лиса беркут и филин. Но все же основная причина сокращения численности куницы – это охота. Кроме того, территория пригодная для жизни этого животного постоянно уменьшается из-за вырубki леса, может привести к полному исчезновению куницы.







Спасибо за  
внимание!!!

