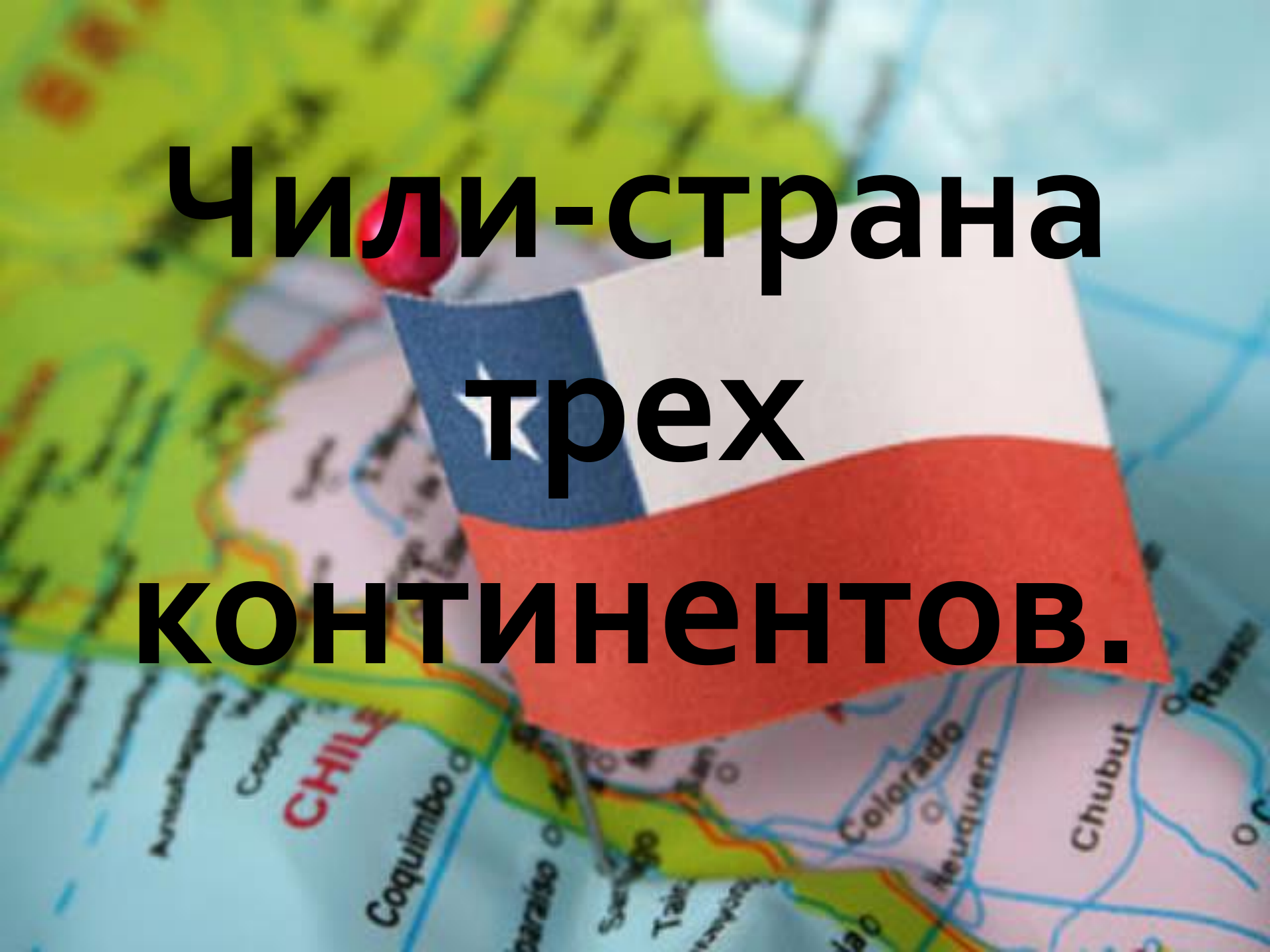


**Чили-страна
трех
континентов.**



Страна: Чили

Столица: Сантьяго

Официальный язык: Испанский

Форма правления: Президентская республика

Президент: Мишель Бачелет

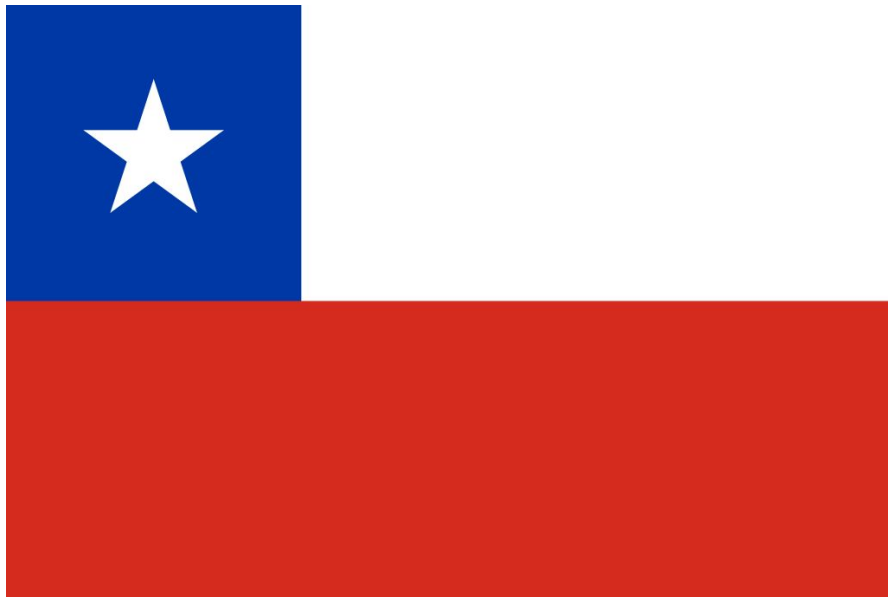
Площадь: 756 950 км²

Население: 17 216 945 чел.

Валюта: Чилийское песо



Флаг



Государственный флаг Чили — принят 18 октября 1817 года. Флаг состоит из двух равных горизонтальных полос: белой (вверху) и красной. В верхнем левом углу находится синий квадрат, который имеет такую же высоту, как и белая полоса. В центре квадрата расположена белая пятиконечная звезда, которая символизирует проводника к успехам и славе.

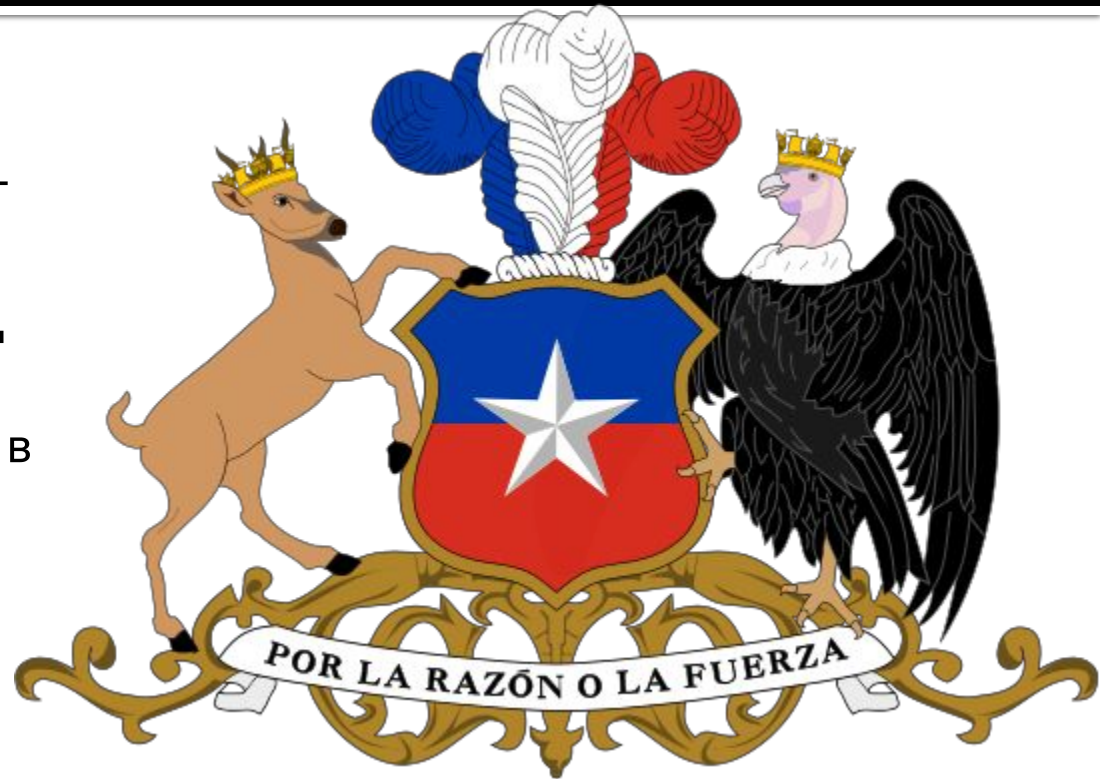
Синий цвет символизирует небо, белый — Анды, покрытые снегом, а красный — кровь, пролитую в борьбе за независимость.

Герб

Герб Чили — один из государственных символов Чили. Герб был принят в 1834 году, автором является англичанин Чарльз Вуд Тейлор.

Геральдический щит со звездой в национальных цветах Чили держат андский кондор справа и южноандский олень слева, которые являются одними из символов Анд, вдоль которых протянулась страна

. Внизу герба располагается лента с девизом «*Por la Razón o la Fuerza*» («*По убеждению или принуждению*»).



Административное деление

Чили делится на 15 областей, а те на 53 провинции и 346 общин.

Область	Административный центр
Арика-и-Паринакота	Арика
Тарапака	Икике
Антофагаста	Антофагаста
Атакама	Копьяпо
Кокимбо	Ла-Серена
Вальпараисо	Вальпараисо
Либертадор-Хенераль-Бернардо-О'Хиггинс	Ранкагуа
Мауле	Талька
Био-Био	Консепсьон
Араукания	Темуко
Лос-Риос	Вальдивия
Лос-Лагос	Пуэрто-Монт
Айсен-дель-Хенераль-Карлос-Ибаньес-дель-Кампо	Койайке
Магальянес-и-ла-Антарктика-Чилена	Пунта-Аренас
Столичная область	Сантьяго



Чили в XIX-XX веках

Страна освободилась от испанского гнета в 1818 году после революции. В течение XIX века экономика Чили переживала бурные подъемы и резкие спады. Тяжелое экономическое положение Чили привело к тому, что в начале 70-х годов XX века в результате военного переворота правительство страны было свергнуто. Военная диктатура генерала Пиночета продолжалась до 1990 года, когда после демократических выборов к власти пришло новое правительство.

Исполнительная власть

Глава государства — президент, он же — глава правительства. Избирается населением на 4-летний срок, без права повторного переизбрания.

Президент имеет право назначать послов и членов правительства, определять состав Верховного и Апелляционного судов, назначать командующих всех родов вооруженных сил и начальника Национальной полиции. Также президент обладает правом законодательной инициативы и вносит в парламент законопроекты.

Законодательная власть

Высший законодательный орган — двухпалатный Национальный конгресс:

Сенат — 38 членов, избираемых населением на 8-летний срок (при этом половина сенаторов сменяется каждые 4 года);

Палата депутатов — 120 членов (по 2 депутата от 60 избирательных округов), избираемых населением на 4-летний срок.

Географическое положение

Чили - страна трех континентов. Основная ее часть находится на юго-западе материка Южная Америка, другая часть территории относится к Океании (полинезийский остров Пасхи) и еще одна - к Антарктиде.

Территория Чили вытянута вдоль побережья Тихого океана более чем на 4300 км. Ширина страны - от 15 до 355 км (в среднем около 180 км.).

Страна занимает площадь 756 950 км². По своим размерам страна занимает восьмое место среди латиноамериканских государств.

Границы: на севере - с Перу, на востоке - с Боливией и Аргентиной.

Протяженность сухопутных границ - 6 171 км (в том числе с Аргентиной - 5 150 км; с Боливией - 861 км и с Перу - 160 км).

На юге и западе омывается Тихим океаном. Протяженность береговой линии - 6 435 км.



Рельеф



В рельефе Чили выделяется три меридиональные зоны: горные хребты Анд, тянущиеся вдоль границы с Аргентиной и Боливией; структурная депрессия Центральной, или Продольной, долины, разделенная отрогами Анд на отдельные впадины; и ряд геологически более древних плато, обрывающихся крутыми уступами к берегу Тихого океана.

Климат

Климат Чили очень разнообразный, так как страна имеет большую протяженность с севера на юг. Вдоль Тихоокеанского побережья проходит холодное Перуанское течение, поэтому осадков здесь выпадает немного.

На севере господствует тропический пустынный климат. Максимальная дневная температура в этом регионе может достигать в летние месяцы +40 градусов, а ночная - иногда опускается ниже 0 градусов. Максимальное годовое количество осадков здесь - 50 мм

Южнее начинается зона субтропического климата. Дневная температура до +28..+30 градусов, в ночные часы - прохладно - +15..+18 градусов. Годовое количество осадков составляет в среднем 1000 мм

Далее на юг субтропический климат сменяется умеренным океаническим. Осадков здесь выпадает до 800 мм, а на горных склонах - до 3000 мм. В летние месяцы + 22..+24 градусов, а зимой отмечается от 12 до 14 градусов тепла.

На крайнем юге страны в условиях полярного климата зимние температуры не превышают 0 градусов, а летние - едва ли достигают +18 градусов, и все это сопровождается достаточно сильными ветрами и обильными осадками. Годовое количество осадков варьируется от 2000 мм в центральных районах до 5000 мм на открытых склонах.



Природные ресурсы



Чили богата залежами различных полезными ископаемыми. Здесь залегают крупнейшие в мире запасы селитры, имеются огромные залежи меди (оценка БСЭ — 94 млн т) и железной руды. Добывается сера (100 млн т), марганец, молибден (2 млн т), ртуть, цинк, нефть и уголь. Крупнейшие меднопорфировые месторождения — Чукикамата, Эль-Сальвадор, Эль-Теньенте.

Залежи селитры (в основном натриевой), а также поваренной соли, гипса, боратов приурочены к высохшим озёрам (солончакам) северной части грабена Продольной долины. Месторождения серы (Эль-Такора, Конкола и другие) имеют вулканическое происхождение и расположены вдоль границы с Боливией и Аргентиной. Залежи нефти и газа связаны с поздне-юрскими отложениями Магелланова передового прогиба на юге страны.

Водные ресурсы

Почти все реки Чили относятся к бассейну Тихого Океана и имеют небольшое протяжение. Территория Северного Чили в основном лишена поверхностного стока, характерны лишь временные летние водотоки. Только одна река Лоа достигает океана. К югу от 28° ю.ш. речная сеть развита хорошо. Реки Уаско, Лимари, Рапель, Мауле, питающиеся снегами Анд и зимними дождями и очень важны как источники орошения и гидроэнергии. Южнее 37° ю.ш. реки ледниково-дождевого питания, берут начало из озёр и ледников; наиболее крупный реки среднего Чили — Био-Био и Бейкер. Низовья рек южной части среднего Чили судоходны.

В пределах Чили выделяются две группы озёр : южно-чилийская и патагонская. Наиболее крупные озера первой группы — Ранко и Льянкиуэ. Патагонские крупные озёра: Палена, Хенераль-Каррера, Пуэйрредон. Много мелких озёр расположены в южной Патагонии и на Огненной Земле. Большинство озёр принадлежит к типу концевых ледниковых озёр.

Лоа —самая длинная река Чили

Био-Био —вторая по длине река Чили



Почвы и растительность

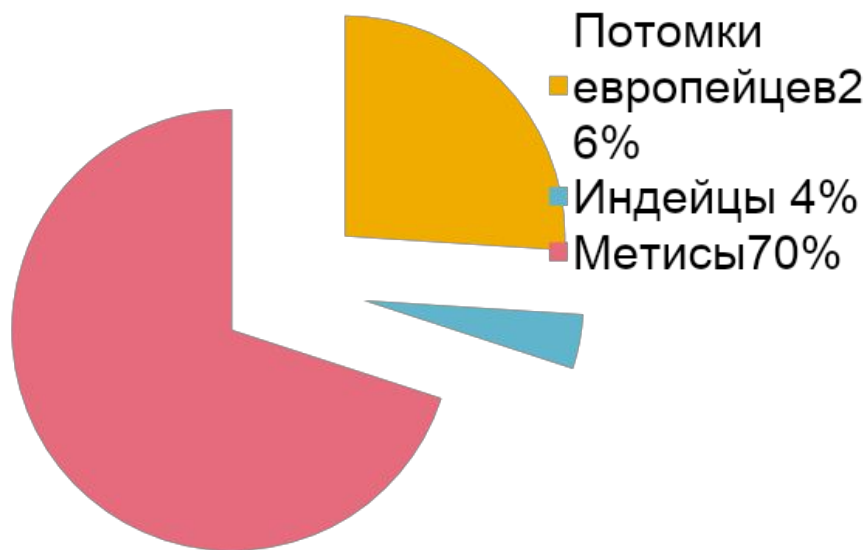
На пустынном и полупустынном севере Чили почвенный покров почти не развит. Для центральной части страны характерны серо-коричневые и коричневые почвы с зарослями ксерофильных кустарников. Участки горных склонов центра Чили покрыты лесами из южных буков, выше которых — горные степи. Для плодородной Продольной долины, в которой естественная растительность не сохранилась, часты чёрные слитые почвы. Почвы юга центральной части — бурые лесные, вулканические, заболоченные. Произрастают влажные вечнозелёные леса, в горах — буково-хвойные леса, над ними — альпийские луга. В южной части страны (ниже 46° ю. ш.) распространены субантарктические смешанные леса, на равнинных участках востока — степи с чернозёмовидными и каштановыми почвами. Крайний юг занимают торфяники и заболоченные луга.

Население

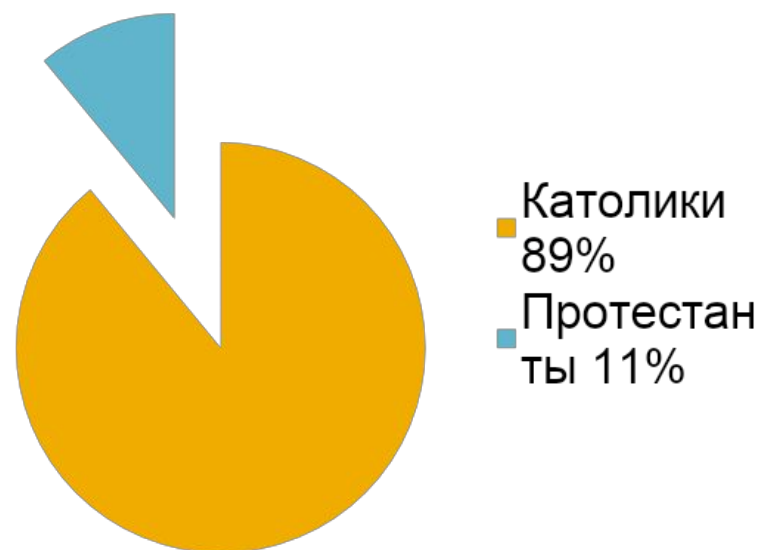
Численность населения составляет 17 216 945 чел. По численности населения Чили занимает 59 место в мире.

Плотность населения составляет 23 чел/км²

Этнический состав



Религиозный состав

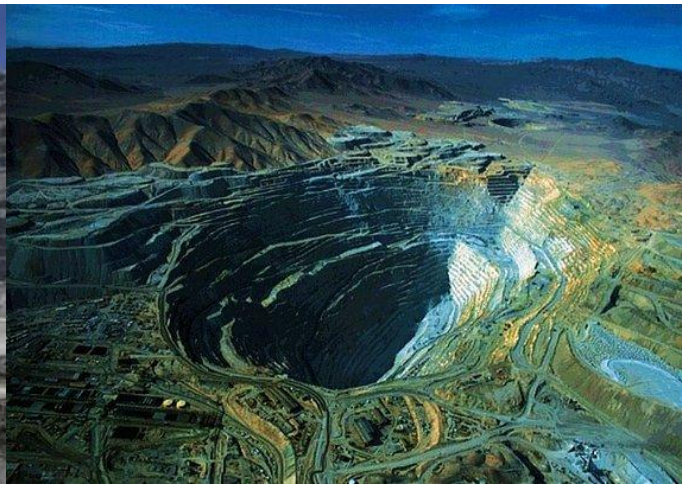


Уровень урбанизации в Чили составляет 87%

Промышленность

Добывающая промышленность

Чили богата полезными ископаемыми, её называют «королевством меди», поскольку она занимает 1-е место в мире по добыче и экспорту этого металла. Это составляет около 34% мирового рынка. Страна занимает 3-е место по добыче молибдена. Большую роль играет и добыча других ресурсов, в частности железа, нитратов (натуральная селитра), золота и серебра. Кроме этого, Чили владеет 18% мировых запасов лития. Селитра в Чили имеет, из-за специфичности состава руды, особое название «чилийской селитры». Одной из крупнейших в мире залежей селитры этого типа — месторождение Педро-де-Вальдивия расположено в пустыне Атакама.



Сельское хозяйство

Сельское население составляет 13% (2012). Большинство фермерских хозяйств (73,4%) — размером не более 20 га. Важнейшими видами растениеводства пшеница, кукуруза, овёс, картофель, рапс и рис. Около 60% фруктов идёт на экспорт, и Чили является лидером по экспорту фруктов в Южном полушарии. Она занимает 1-е место в мире по экспорту свежего винограда и черники, 2-е место по экспорту авокадо и 3-е место по экспорту ягод, слив и киви.

Благодаря климату, овощи выращиваются круглый год, из них только 2% в теплицах. Главными овощами для потребления в свежем виде являются салат, лук, помидоры, тыква и морковь, а для переработки — кукуруза, помидоры, артишок, фасоль, спаржа и перец. По площади засева первое место занимают кукуруза и томаты.

В производстве мяса главное место занимает мясо птицы, в основном бройлеров, оно более всего потребляется в стране. Рост заготовки свинины связан с растущим экспортом, в основном в Японию и Южную Корею. Исторически молочные продукты импортировались в Чили, но с 2001 года страна сумела стать чистым экспортёром этой категории.

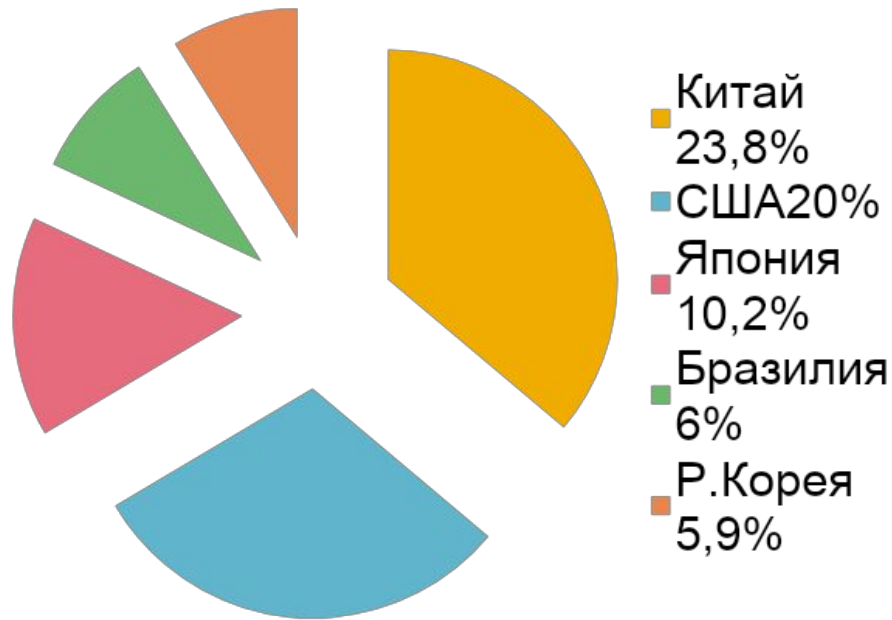


По сельскохозяйственной специализации Чили выделяются следующие зоны:

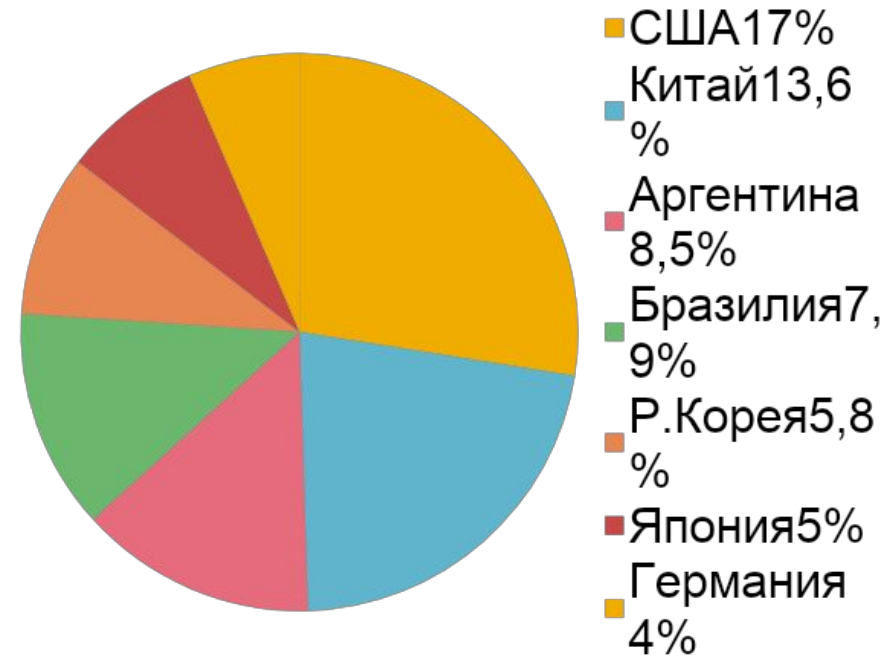
- Большой север, который используется для разведения верблюдов, выращивания фруктов и зелени в долинах и оазисах;
- Малый север — для производства фруктов и зелени в поперечных долинах, а также писко, сухофруктов и разведения коз;
- Центральная зона отведена под растениеводство для промышленности, выращивание овощей и фруктов, виноделие и лесозаготовку;
- Южная зона — место для разведения крупного рогатого скота, молочного производства, зерновых и лесозаготовок;
- на Крайнем юге также ведутся лесозаготовки девственных лесов, разводятся крупный рогатый скот и овцы.

Экспорт и импорт

Экспорт



Импорт



Транспорт в Чили

Морской транспорт

Обеспечивает около 80% объема грузоперевозок Чили. В стране имеется 26 портов, 82 площадок, 35 пристаней. Наиболее крупными портами являются Сан-Антонио и Вальпараисо, на долю которых приходится около 20% всего грузопотока (2006). В портовом хозяйстве занято более 20 тыс. человек. Общая судовместимость портов и рейдов — до 700 судов.

Авиационный транспорт

Имеется 73 аэропорта (7 из них международных⁴ и аэродрома со взлетно-посадочной полосой). Главными «международными воротами» Чили является аэропорт Сантьяго «международный аэропорт имени коммодора Артуро Мерино Бенитеса». Другие международные аэропорты — Арика, Икике, Антофагаста, Пуэрто-Монт; 12 аэропортов имеют национальный статус — Калама, Копиапо, Ла-Серена, Винья-дель-Мар, Чильян, Консепсьон, Лос-Анхелес, Темуко, Вальдивия, Осорно, Койайке и Пунта Аренас.

Железнодорожный транспорт

Играет вспомогательную роль. Доля железнодорожных перевозок в общем объеме грузооборота составляет менее 1%. Многие дороги заброшены с начала 70-х годов. Протяженность железных дорог — около 8 тыс. км. Менее половины из них электрифицированы.

На остальной части используются дизельные локомотивы и устаревшие типы паровозов. Поскольку магистрали строились частными компаниями независимо, до сих пор отсутствует единая сеть. Ширина колеи — 1,0 м и 0,75 м. Существуют дороги общественного пользования, государственные и частные. Последние используются для перевозки полезных ископаемых в северной части страны.



Национальная одежда

В народной одежде чилийцы, как и жители многих других колоний Южной Америки, восприняли отдельные индейские элементы, наиболее характерным из которых было пончо. Пончо носили для защиты от дождя и холода вне города, а всадники и в городах. Национальная мужская одежда сохранилась среди так называемых *уасо* — наездников-пастухов и других сельскохозяйственных рабочих больших поместий. национальный костюм представляет собой: широкий и длинный плащ-пончо, ноговицы из плотной шерстяной ткани или из сыромятной кожи, широкие штаны, тканый пояс, короткая куртка, сомбреро разного фасона (в зависимости от района). плащи бывают двух типов; обычные пончо, защищающие от холода и непогоды, и так называемые *чаманто* — очень короткая, не достигающая до талии накидка с разрезом для головы, как у пончо; чаманто ткнут из шерсти очень ярких цветов, с разнообразными узорами.





Национальная кухня

Национальная кухня Чили сформировалась под влиянием кулинарных особенностей коренных народов и обогатилась традиционными блюдами Испании, Италии, Хорватии, Франции, Германии, привезенными эмигрантами из этих стран. Географическое положение страны предопределило главную направленность национальной кухни — обилие блюд из рыбы и морепродуктов. Благодаря богатым рыбным запасам океанического побережья и любви чилийцев к дарам моря, в местной кухне вы найдете блюда из угря, лосося, морского окуня...



©karlet для gotovim-doma.ru



**ЗНАМЕНИТЫ
Е МЕСТА
ЧИЛИ**

Гора Свята-Лу́сия



Вулкан Рано Кау



Долина гейзеров Эль-Татио



Лунная долина



Озерный край



Национальный парк Лагуна Сан-Рафаэль



Долина кактусов



Дворец Ла Монеда



Остров Пасхи



Интересные факты

- Пустыня Атакама – самое засушливое место на земле.
- Чилийская Патагония является самым экологически чистым местом планеты
-
- Самый большой перепад в уровне рельефа земного шара (14 000 м. разницы) между вершиной горы Охос-дель-Саладо и дном Тихого океана находится в Чили, возле г. Копьяпо.
- Озеро Чунгара, находящееся на севере страны, в 189 км. от г. Арика, на высоте 4 570 м. над уровнем моря является самым высокогорным озером планеты.
- Лунная долина, которая расположена между г. Калама и Сан-Педро-де-Атакама, - одно из немногих мест планеты, очень напоминающее лунный пейзаж
- Единственная в мире природная лаборатория, меняющая свой химический состав в зависимости от времени года – озеро Копауэ, расположенное поблизости от г. Лос-Анхелес. Горячие подземные воды вулканического происхождения, изменяют его химический состав от зимы к лету.

- В долине Эльки – самое чистое на земле небо, в среднем 240 безоблачных ночей в году, там построена крупнейшая в Южном полушарии астрономическая обсерватория
- В небе Чили, чаще, чем в небе какой-либо другой страны, наблюдаются НЛО
- Самый высокий в мире постоянно действующий вулкан – 6034 м. – вулкан Гальятири, расположен возле селения Чапикинья в I регионе
- Крупнейшая в мире открытая медная шахта Чукикамата, где добывается почти половина всей чилийской меди, находится на высоте 2830 м. над уровнем моря и в 240 км. от г. Антофагаста
- Крупнейшая в мире подземная медная шахта Эль-Теньенте, находится на высоте 2800 м. над уровнем моря поблизости от г. Ранкагуа
- Портильо – один из лучших горнолыжных курортов благодаря качеству своего снега и окруженности горами, на него попадают только прямые солнечные лучи, поэтому снег долго не тает и сезон длится больше чем в других местах. Расположен возле г. Лос-Андес.
- Единственный в мире горнолыжный курорт на берегу океана находится в местечке Эль-Мирадор, в 8 км от г. Пунта-Аренас, и действует большую часть года
- Остров Пасхи является самым удаленным на планете, т.к. ближайшее обитаемое место находится в 2500 км. от него.
- Чили – одна из немногих в мире стран, откуда существуют туры в Антарктиду и на остров Пасхи
- Это единственная страна, где нет ядовитых змей
- Уровень преступности и коррупции в Чили – самый низкий в Латинской Америке