

# Нидерланды



# Цели урока

- Донести до аудитории полноценную информацию о Нидерландах
- Обучающая: Формирование системы географических знаний. Формирование знаний об особенностях географического положения, распределения населения, природных условий, развития промышленности, экономики страны и т.д. Закрепление умений анализировать тематические карты, таблицы и диаграммы.
- Воспитательная: формировать положительное отношение в группе, умение слушать товарищей.
- Развивающая: Прививать интерес к новым знаниям, совершенствовать навыки анализа учебного материала.



# Нидерланды

Столица Нидерландов- Амстердам

Форма правления – Конституционная монархия.

Денежная единица – евро

Глава государства- королева

Глава правительства- премьер-министр

Законодательный орган-парламент

Государственный язык- нидерландский язык



# Государственный флаг Нидерландов

Флаг Нидерландов — один из государственных символов [Королевства Нидерланды](#). Представляет собой прямоугольное полотнище, состоящее из трёх горизонтальных равновеликих полос: верхней — красной, средней — белой, и нижней — синей. Отношение ширины флага к длине — 2:3.



# Государственные СИМВОЛЫ



На лазурном поле золотые билеты и лев в золотой короне с червлёными когтями и языком, держащий в своей правой лапе серебряный меч с золотой рукоятью, а в левой — семь серебряных стрел, символизирующих семь провинций Утрехтской унии. Щит увенчан Нидерландской королевской короной и поддерживается двумя золотыми львами с червлёными когтями и языками. Они стоят на лазурной девизной ленте с текстом золотыми буквами *Je Maintiendrai* (средневековый французский язык, буквально, «я поддерживаю»).

# Гербы провинций Нидерландов



Герб провинции  
Гелдерланд



Герб провинции  
Гронинген



Герб провинции Дренте



Герб провинции  
Зеландия



Герб провинции  
Лимбург



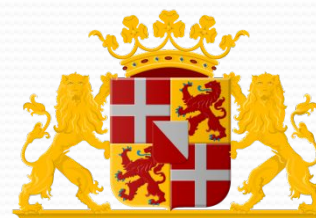
Герб провинции  
Оверэйссел



Герб провинции  
Северная Голландия



Герб провинции  
Северный Брабант



Герб провинции Утрехт



Герб провинции  
Флеволанд



Герб провинции  
Фрисландия



Герб провинции Южная  
Голландия



# Географическое положение

Западноевропейское государство, омываемое Северным морем (длина береговой линии — 451 км), граничащее с Германией и Бельгией (длина границы — 1027 км). Столицей государства является Амстердам, но парламент и правительство находятся в Гааге. Важные города: Роттердам — самый большой порт страны и один из крупнейших портов мира, Утрехт — центр железнодорожной системы страны и Эйнховен — центр электроники и высоких технологий.



# Административное деление

Административное деление Нидерланды делятся на 12 провинций (последняя провинция Флеволанд создана в 1986 году на осушенных территориях), провинции делятся на городские и сельские общины. В составе Нидерландов также находятся три особые общины в Карибском море: Бонайре, Саба и Синт-Эстатиус. Провинции имеют выборный орган самоуправления — Провинциальные Штаты, избираемые на четыре года. Во главе Провинциальных Штатов стоит королевский комиссар. Жители общин избирают на четыре года Совет. Его исполнительный орган — коллегия бургомистра и муниципальных советников, возглавляемая бургомистром, который назначается королевой. Также от провинций избираются члены Первой палаты Генеральных Штатов.





# Климат

В целом климат умеренный, морской, характерны нежаркое лето и достаточно тёплые зимы. Средняя температура июля 16—17 °С, января — около 2 °С на побережье и чуть холоднее вглубь континента. Абсолютный максимум температуры воздуха (+38,6 °С) был отмечен 23 августа 1944 года в Варнсвелде, абсолютный минимум (−27,4 °С) был зарегистрирован 27 января 1942 года в Винтерсвейке. Зимой, когда из Восточной Европы вторгаются антициклоны, температура падает ниже 0 °С, выпадает снег, а каналы и озёра покрываются льдом.

Хотя за год в среднем выпадает от 650 до 750 мм осадков, редкий день обходится без дождя. Часто бывают туманы, зимой иногда выпадает снег.



# Природные условия

Площадь: 41,526 кв. км

суша: 33,889 кв. км

вода: 7,637 кв. км

Верхняя точка: 321 м. над уровнем моря

Нижняя точка: 6,7 м. ниже уровня моря

Большей частью Нидерландов является равнина, и, поэтому, голландцы называют горой любую возвышенность. За несколько веков много земель было отвоевано у моря, и теперь эти места защищены дамбами.

Более половины территории страны лежит ниже уровня моря, и только в юго-восточной провинции Лимбург можно увидеть холмы. На суше Голландия граничит с Бельгией и Германией, а ее побережье омывается Северным морем. Главной речной артерией является Рейн, берущий начало в горах Германии и Швейцарии.





# Природные ресурсы

Среди полезных ископаемых Нидерландов главное место занимает природный газ. В стране его разведанные запасы составляют 2 млрд. м<sup>3</sup>, это 1-е место в Западной Европе. Основные запасы угля в Нидерландах расположены на территории провинции Лимбург, где открыты месторождения каменного и бурого угля. Осадочные толщи угля находятся в средней части страны, неподалеку от залива Зейдер-Зе. Кроме того, месторождения нефти и газа имеются также в пределах шельфа Северного моря. Из менее важных полезных ископаемых на территории страны также добываются торф, поваренная соль и каолин.

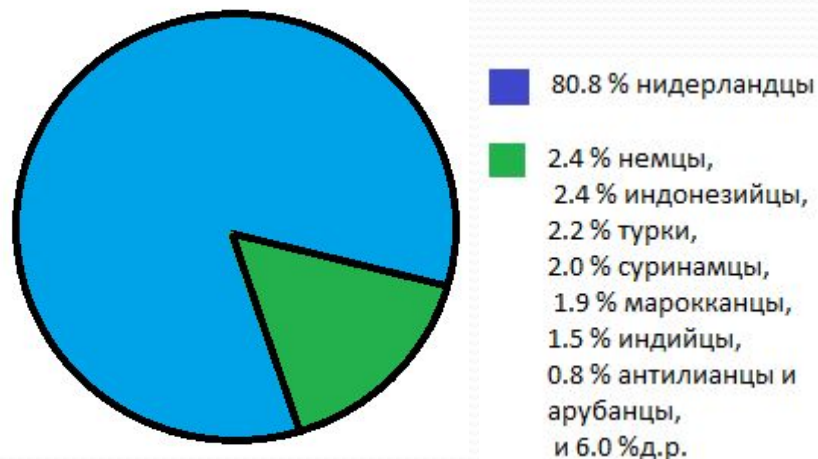




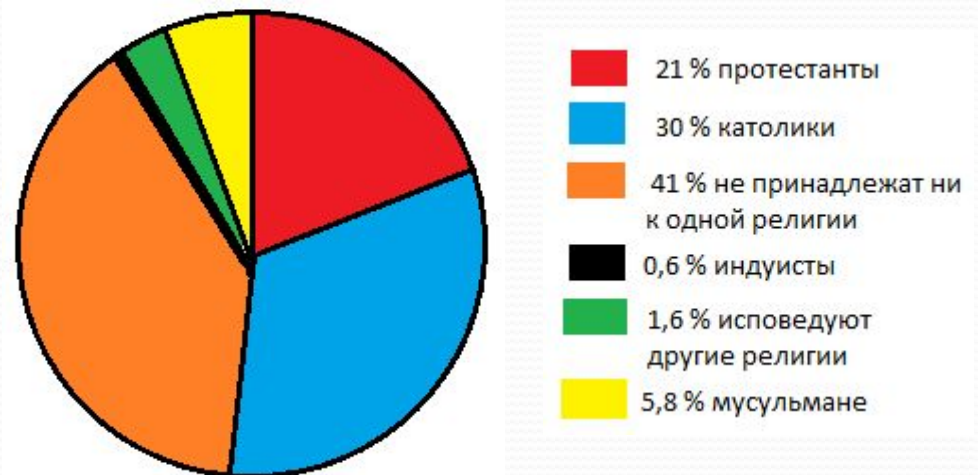
# Население

Численность населения Нидерландов около 16 377 200 человек. В списке стран по количеству жителей Нидерланды занимают 59 место. Нидерланды имеют плотность населения 395 человек на один квадратный километр. Таким образом, Нидерланды являются 15-м по плотности населения государством в мире. В Нидерландах живут две коренные группы населения — нидерландцы и фризцы, а также большое число иммигрантов.

## Этнический состав населения



## Состав населения по вероисповеданию



Население Нидерландов имеет преимущественно германские и кельтские корни. Нидерландцы занимают промежуточное место между северным и западным (или альпийским) типами, обычно имеют светлые волосы и голубые глаза. В составе населения южных и юго-западных районов преобладают шатены с карими или серыми глазами.

Для стиля жизни населения характерна высокая терпимость к необычному поведению, которое часто осуждается даже в соседних европейских странах.

В среднем, жители Нидерландов живут до 80 лет (мужское население живет до 78, а женское – до 83 лет).







Крупные города:  
Амстердам,  
Гаага,  
Роттердам,  
Утрехт,  
Харлем,  
Лейден,



# Экономика

Экономика Нидерланды имеют современную высокоразвитую постиндустриальную экономику. Важную роль в экономике страны играют вывоз капитала, внешняя торговля и морской транспорт. По экспорту капитала в расчете на душу населения Нидерланды занимают 3-4 место в мире. Важнейшие отрасли: Машиностроение, электроника, нефтехимия, авиастроение, судостроение, чёрная металлургия, текстильная промышленность, мебельная промышленность, целлюлозно-бумажная промышленность, производство пива, производство одежды. На морском побережье расположены ветроэнергетические фермы. Развито также производство шоколада, сигар, джина, пива. Известной отраслью, несмотря на скромные масштабы, является обработка алмазов в Амстердаме.



# Промышленность

- Металлургия, металлообработка и машиностроение – ведущие отрасли промышленности.
- Цветная металлургия представлена производством алюминия, цинка и олова.
- Центр машиностроения г. Эйндховен
- Из отраслей нефтехимии сильно развито производство пластмасс, центры нефтехимии – районы Роттердама и Тернёзена.
- Отрасли пищевой промышленности являются 2-й по значению группой отраслей, которая лишь немного уступает металлообрабатывающим отраслям.





# Сельское хозяйство

**Сельское хозяйство** Сельское хозяйство в Нидерландах является высокоинтенсивным и значимым сектором экономики, хотя в нём в 2005 году было занято всего около 1,0 % населения страны и производилось не более 1,6 % ВВП. В структуре аграрного экспорта преобладают овощи и цветы и продукты молочного животноводства. Земельные угодья. Земли сельскохозяйственного назначения занимают около 65 % территории страны. Около 27 % сельскохозяйственных угодий занято пахотными землями, 32 % пастбищами и 9 % покрыто лесами. Растениеводство. В некоторых районах страны преобладает цветоводство. Животноводство.





Один из главных центров сельского хозяйства – г. Харлем

Сельское хозяйство в Нидерландах из-за неблагоприятных природных условий имеет весьма избирательный и высокоспециализированный характер. Предпочтение отдается племенному животноводству, производству молочных продуктов и выращиванию овощных и садовых культур на экспорт.

Породы голландского крупного рогатого скота отличаются очень высокой продуктивностью (средние надои - свыше 9 тыс. л).

В мясном животноводстве преобладает свиноводство (13,1 млн. голов) и птицеводство (106 млн. бройлерных цыплят). Сохраняется значение овцеводства (1,3 млн. голов)

Растениеводство представлено зерновыми (посевные площади - 806 тыс. га).

Пшеницу и ячмень возделывают на глинистых почвах в северных и западных районах. В этих же районах и на юге Лимбурга сосредоточены посевы сахарной свеклы. Выращиваются также кукуруза на силос как кормовая база для животноводства, картофель, лук.



# Транспорт

Расположение на побережье Северного моря, три впадающие в него большие реки – Рейн, Маас и Шельда – все это позволило превратить страну в ворота Европы. Образование Европейского сообщества очень выгодно сказалось на нидерландской экономике. Центральное положение Нидерландов в европейской дистрибутивной системе привлекает в страну международные предприятия, открывающие здесь свои офисы. Водный транспорт занимает в стране центральное место. Голландия располагает передовой транспортной системой, основой которой являются морские порты Роттердам (крупнейший контейнерный порт в мире) и Амстердам, а также международный аэропорт "Схипхол" (самый быстро развивающийся аэропорт в Европе), и специальной дистрибутивной инфраструктурой.





# Транспортная система

Важным транспортным средством в Нидерландах по-прежнему является велосипед. В особенности, в больших городах велосипед является дешевым, здоровым и, к тому же, более быстрым альтернативным средством передвижения. Инструментом регулирования интенсивности использования автомобильного транспорта является система совместного использования одного автомобиля несколькими пассажирами и организация парковок у городской черты, к которым подведена сеть общественного транспорта.





# Национальная одежда

Национальная одежда, имеет много общего с фламандкой. Сейчас костюм голландки представляет собой юбку и кофту тёмных тонов, на плечах непременно должен быть платок, на голове - чепец. Для праздничного костюма женщины Голландии используют традиционные железные украшения. В сельской местности с давних пор и по сей день носят деревянные башмаки - кломпы. в этих башмаках во влажном голландском климате ноги сельского жителя не промокали и сохраняли тепло, а прекрасного материала для их изготовления было хоть отбавляй. Вот и получили кломпы такое широкое распространение и в наши дни стали прекрасным сувениром.





# Кухня

Национальная кухня Нидерландов в основном состоит из риса, который готовят с мясом и овощами. Пользуются популярностью шарики, которые готовят из разных продуктов и добавок, начиная с обычного сыра и заканчивая крабовым мясом. Национальный суп – гороховый, в основе которого бульон из мяса. Здесь много морской кухни – креветки, мидии, устрицы, готовят копченый угорь. Голландцы очень любят свое национальное пиво. Помимо него жители Нидерландов пьют джин, смешивая его с колой и вермутом. Особый сорт местного джина – Jenever – не разбавляют.





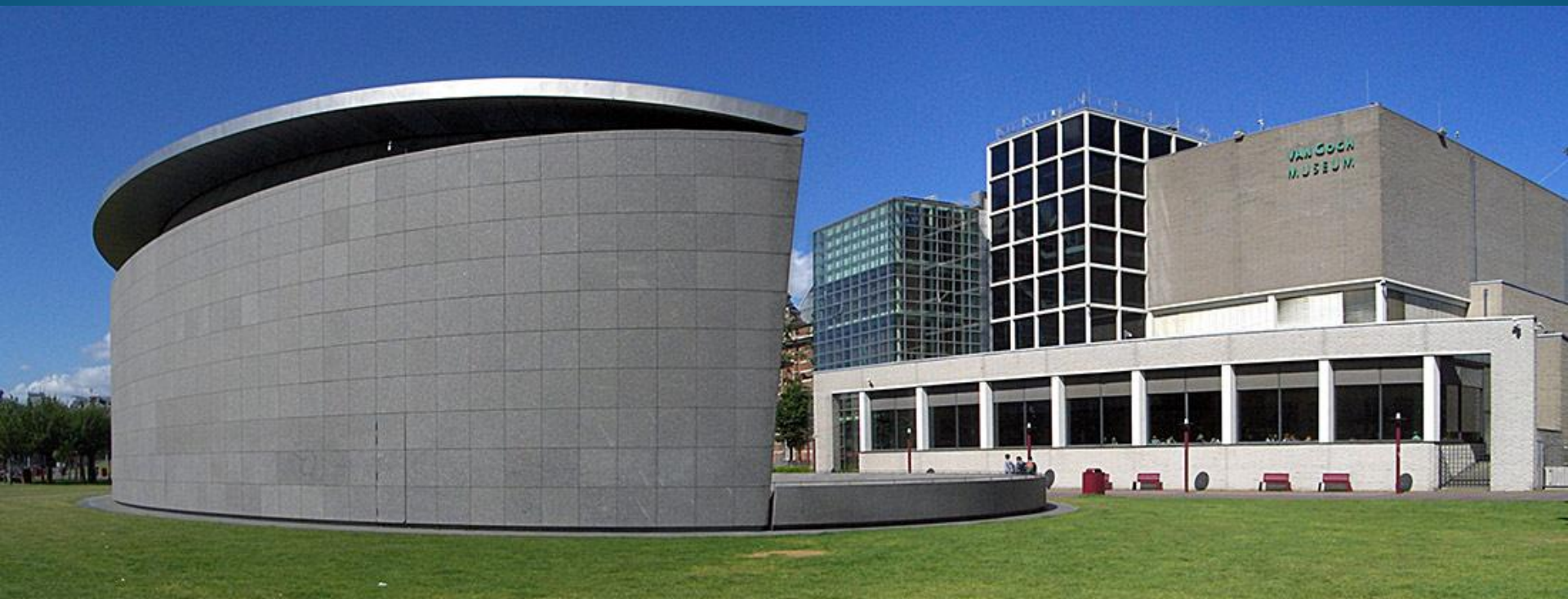
# Праздники

Кермесы - праздники в честь покровителя местной церкви, они проходят с ярмарками, процессиями ряженых и народными гуляниями. Осенью, когда сельскохозяйственная работа подошла к концу, устраиваются множество красочных ярмарок и аукционов. Одна из них знаменитая "Сырная ярмарка", существующая уже несколько веков. Пышным празднеством встречают первых рыбаков, вернувшихся с первой сельдью в году. Дни святых Мартина - 11 ноября и Николая - 6 декабря отмечают с приготовлением обрядовой пищи, шествиями и огнями. В конце апреля (с 25 числа и до конца месяца), как бы встречая весну, проводится конкурс цветов. Незабываемое зрелище! Шествие, состоящее из цветочных машин, кораблей, животных, а так же всего на что способна фантазия местных умельцев, проходит через Харлем, Хиллегом, Лиссе и Нордвейк.





# Музей Ван Гога в Амстердаме



В амстердамском музее находится более 200 картин, среди которых знаменитые «Подсолнухи» и «Спальня в Арле», а также более 500 рисунков художника (в т.ч. нарисованных Ван Гогом в детстве).

# Бегейнхоф в Амстердаме



В Бегейнхофе есть знаменитая Часовня, которая переходила из рук в руки и в итоге оказалась в руках пресвитериан. Рядом с ней расположен канал. Сюда приходят самые смелые туристы. По преданию, одна из бегиннок – сестра Корнелия Аренс – посчитала, что пресвитериане осквернили Часовню своим присутствием, и потребовала похоронить свое тело в канале.

Ее не послушали, и когда она умерла, решили все-таки поместить гроб с телом в Часовню. Наутро гроб оказался в сточной канаве. Когда такая ситуация повторилась дважды, прах бегинки решили больше не беспокоить.



# Музей мадам Тюссо в Амстердаме



Филиал лондонского музея восковых фигур. Здесь и Барак Обама, и Рембрандт, и Горбачев с Паваротти, и королева Беатрикс со всей семьей, и даже Человек-Паук с Леди Гага – сотни идеально похожих на свои оригиналы скульптур.

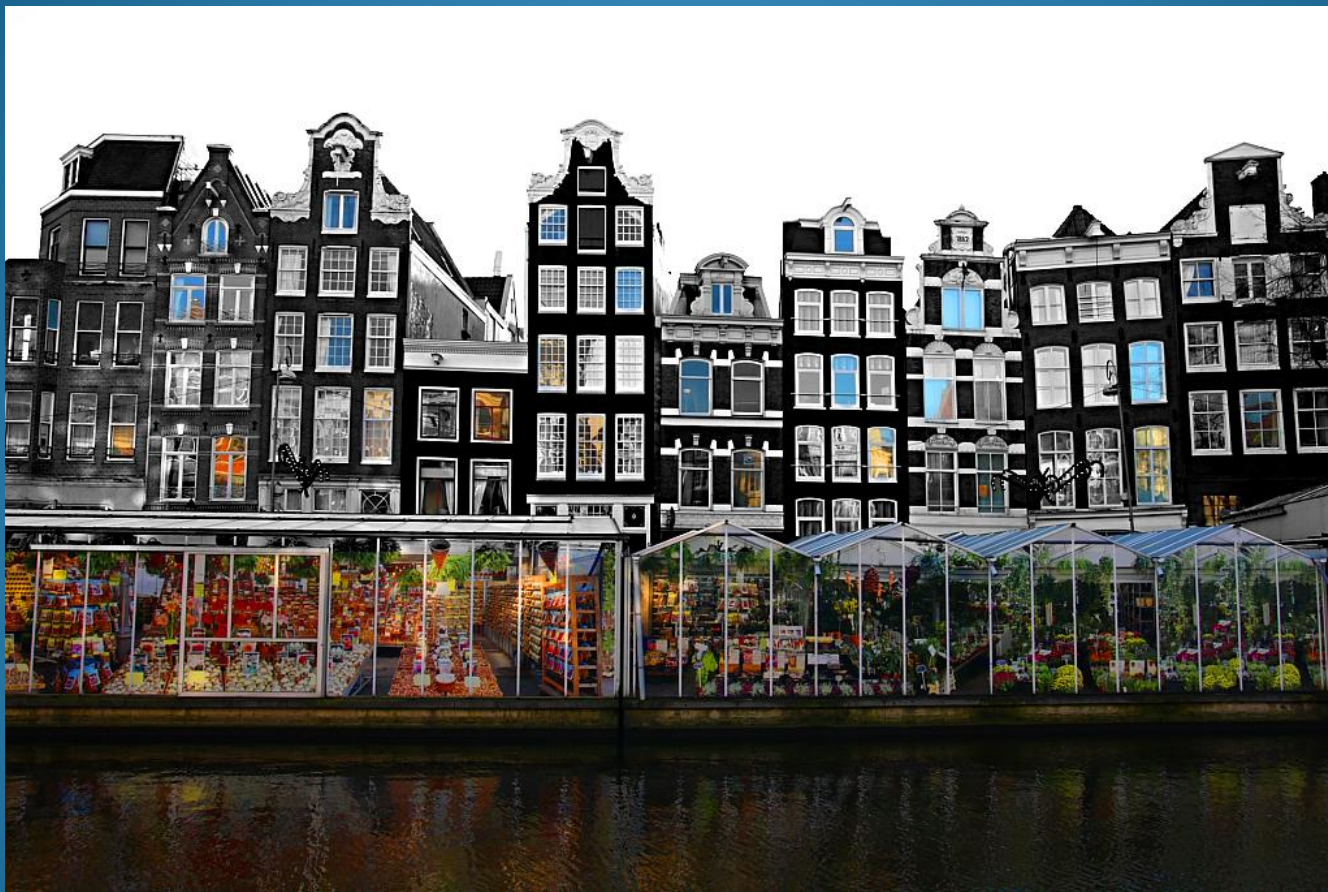
# Королевский дворец



Здание Королевского дворца изначально строилось как городская мэрия, в которой должны были размещаться административные и судебные органы власти. Для того чтобы возвести столь монументальное сооружение, **пришлось забивать в вязкую, илистую почву 13 659 свай длиной по 12 метров**. На сваях была сооружена специальная платформа, а уже на ней возводили стены. Поэтому сами амстердамцы считали тогда здание ратуши восьмым чудом света.



# Плавающий цветочный рынок



Самое душистое место Амстердама. За то время, что цветочный базар прописан на своем нынешнем месте - канале Сингел - его окрестности насквозь пропахли цветами, названия которых мы зачастую не можем даже выговорить. Правда, на лодках сюда уже никто не приплывает, как это было давным-давно: все павильоны хоть и стоят на воде, но надежно закреплены и даже не покачиваются.

# Научный центр NEMO



Издали здание этого музея науки и техники напоминает нос тонущего корабля. А внутри этого "судна" - масса всего интересного. Здесь можно узнать, **почему сверкает молния, что происходит во время поцелуя**, как работают спутники и почему случаются землетрясения. Получение знаний сопровождается аудио- и видеоматериалами, увлекает и затягивает, так что вариант «пробежаться для галочки» - не про Музей Немо.



# Мост Питон



Один из десяти самых причудливых мостов в мире располагается в Восточной гавани Амстердама. Построили его в 2001 году и назвали «Питоном». Он, правда, почему-то получился красным, в отличие от своего природного прототипа. Но многим он нравится едва ли не больше, чем изящные, каменные средневековые мосты через каналы, которыми пестрит Амстердам.

# Дворец мира



Красивое здание с готическими шпилями, внутри которого находятся главные судебные учреждения планеты: Международный суд ООН, Гагская академия международного права, одна из крупнейших библиотек на планете по вопросам международного публичного права и музей истории. Если интересно, можно сходить на экскурсию.



# Мост Эразма



Белоснежный мост Эразма - это символ города на реке Ниуве Маас. Открыт относительно недавно - в 1996 году. Его длина составляет 802 метра. Именно по нему убегал от преследователей Джеки Чан в фильме «Кто я?». А еще это один из самых тонких мостов - всего 2 метра толщиной.

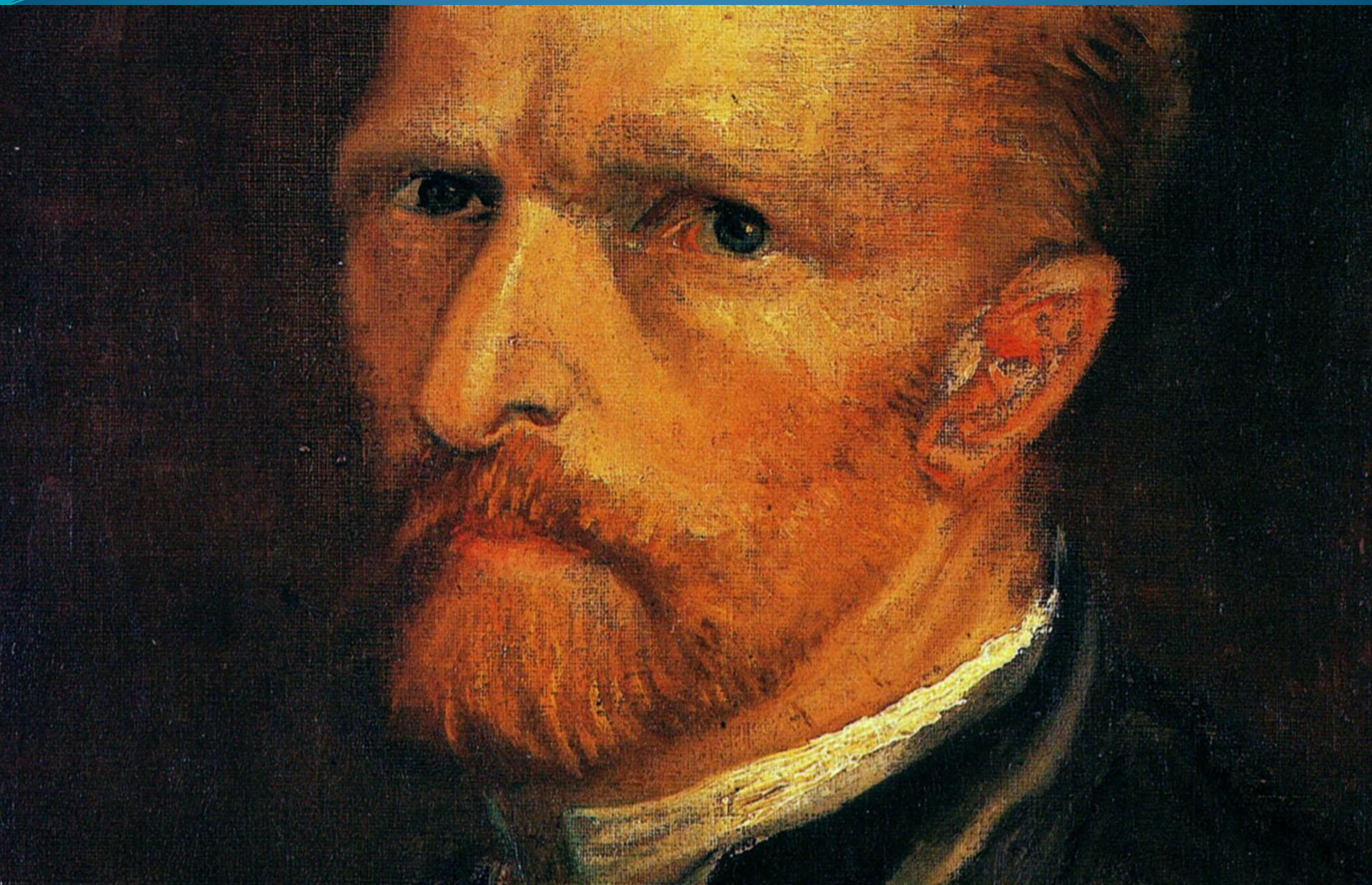
# Штаб квартира фирмы ING



Здание штаб-квартиры одной из крупнейших финансовых корпораций мира ING Group называют «Ботинок» из-за его причудливой формы. Это грандиозное сооружение из стекла и стали, поддерживаемое 12-метровыми сваями, считается одним из самых дорогостоящих нидерландских проектов.



# Ван Гог Винсент - голландский живописец



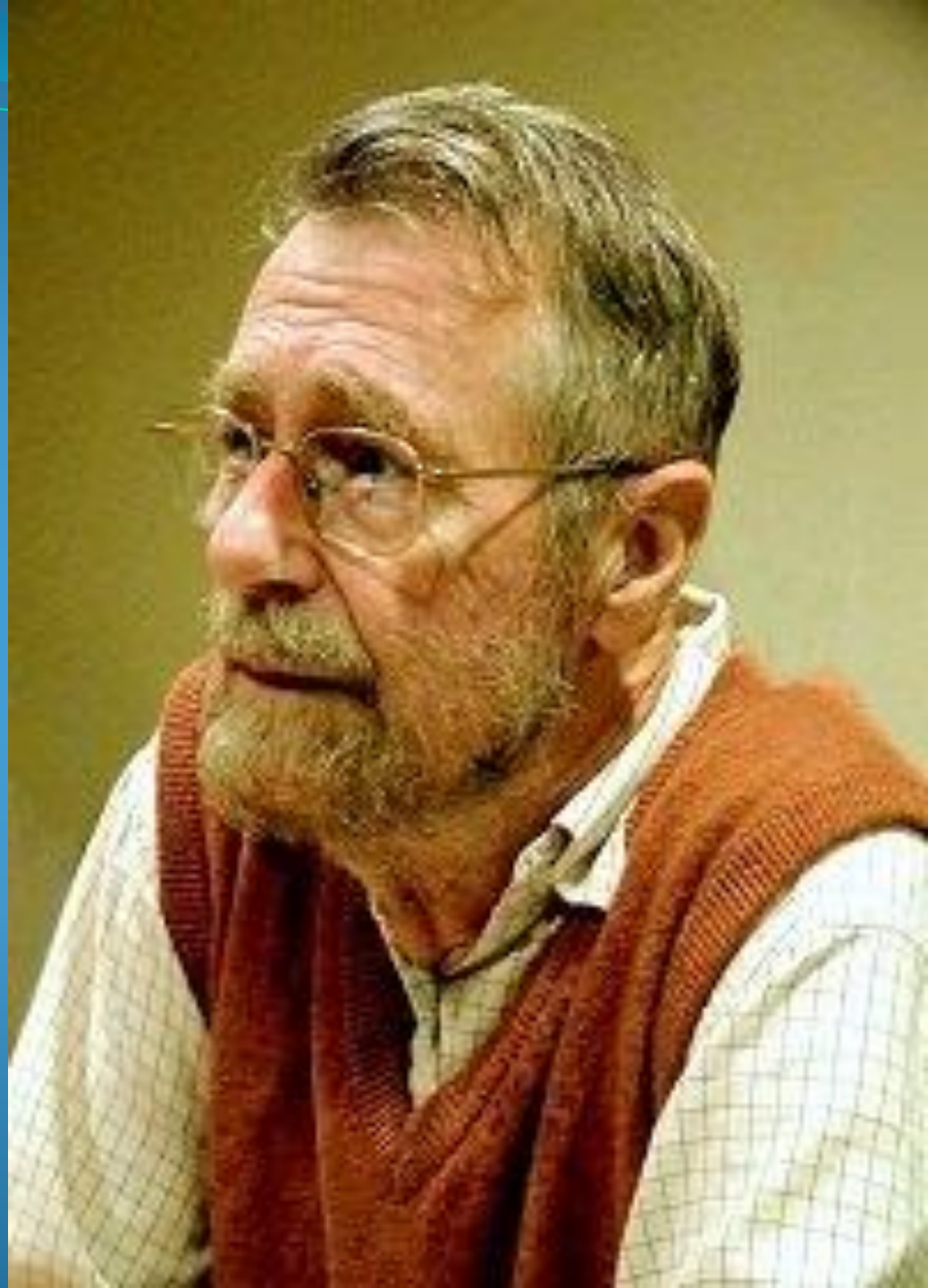




**Христиан Гюйгенс  
— нидерландский  
ученый, математик,  
астроном и физик,  
один из  
ОСНОВОПОЛОЖНИКОВ  
ВОЛНОВОЙ ОПТИКИ.**



Эдсгер Вибе Дейкстра—  
выдающийся  
нидерландский учёный,  
идеи которого оказали  
огромное влияние на  
развитие компьютерной  
индустрии.

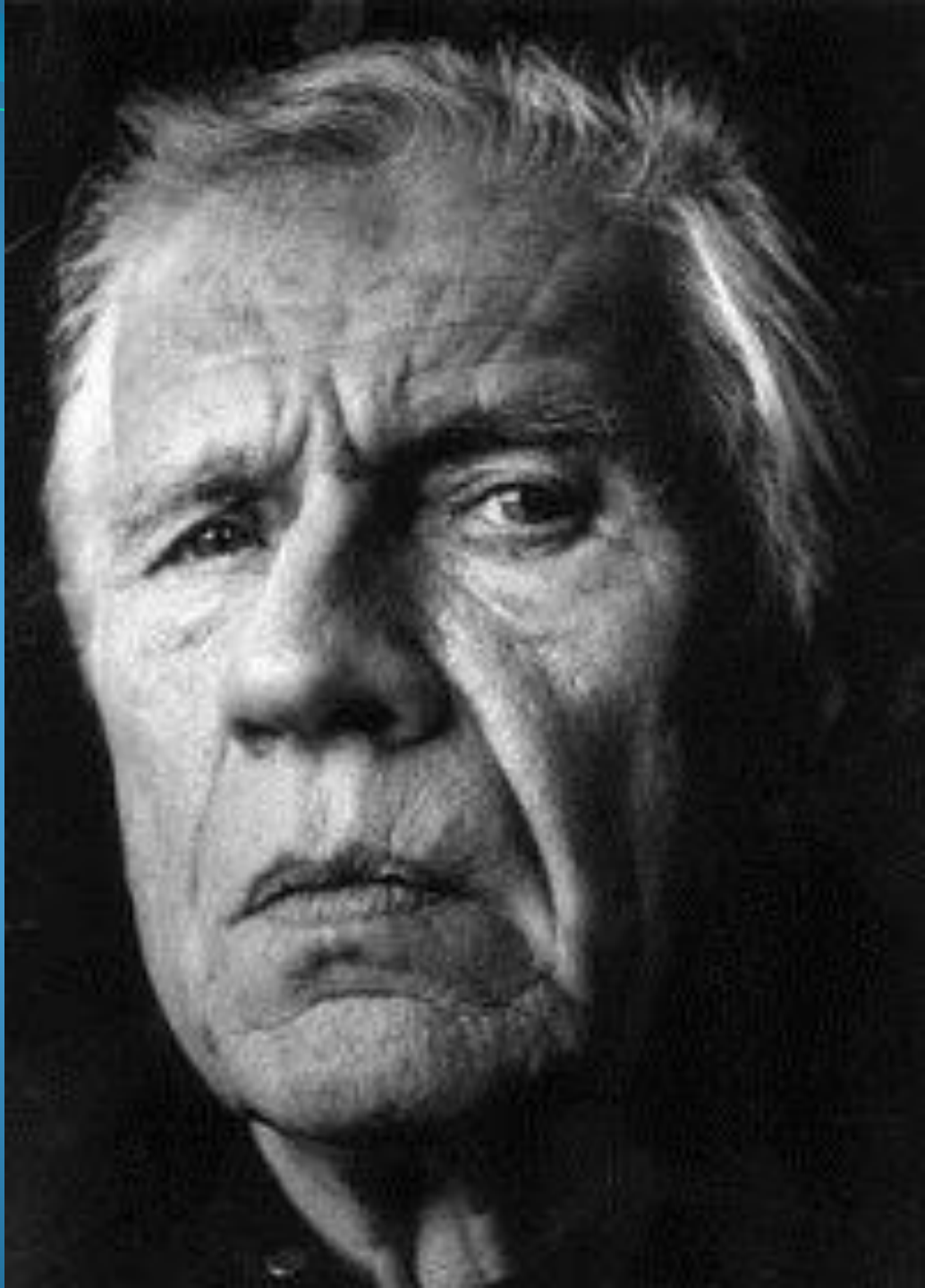




Хендрик Антон Лоренц (1853—1928) — выдающийся нидерландский физик. Создал классическую электронную теорию, с помощью которой объяснил многие электрические и оптические явления, в том числе эффект Зеемана.



Герард Reve (нидерл.  
Gerard Reve,  
1923–2006) —  
известный  
нидерландский  
писатель,  
признанный классик  
голландской  
литературы XX века.





# Рембрандт- Живописец



Карис ван Хаутен (нидерл. Carice van Houten; род. 1976) — нидерландская актриса, трёхкратная обладательница высшей нидерландской кинопремии «Золотой телёнок» в номинации «лучшая актриса».





**Рутгер Улсен Хауэр** (нидерл. Rutger Oelsen Hauser, род. 23 января 1944 года в Брёкелене, провинция Утрехт, Нидерланды) — нидерландский и американский актёр.



**Сильвия  
Хукс (нидерл. Sylvia  
Hoeks, 1 июня 1983,  
Маархейзе, Северный  
Брабант) –  
нидерландская  
актриса театра и кино,  
фотомодель.**





Фамке Бёмер  
Янссен (нидерл. Famke  
Veumer Janssen; род. 5  
ноября 1964, Амстелвен,  
Нидерланды) —  
нидерландская и  
американская актриса,  
фотомодель и режиссёр.





В 1606 году голландский первооткрыватель Виллем Янсзон совершил высадку на западное побережье Австралии, назвав ее «Новой Голландией»

# Интересные факты

- ❖ Нидерланды, если не брать во внимание страны-карлики, являются самой густонаселенной страной Европы (394 чел/кв.км).
- ❖ Голландцы изобрели сыроварение и первые стали экспериментировать с сортами.
- ❖ Петр Первый, проникшись любовью к знаменитому голландскому сыру после пребывания в Голландии, ввел моду на этот продукт в России.
- ❖ Нидерланды – это страна где свершилась первая в мире Буржуазная революция, после чего королевство стало первой капиталистической страной.
- ❖ Нидерланды построили самую крупную плотину в мире, состоящую из системы кольцевых дамб, которая состоит из 65 цементных столбов, по 18 тысяч тонн весом каждый.
- ❖ Оранжевая морковь впервые появилась в Нидерландах в 16 веке. До этого она была белая, желтая, черная или красная.
- ❖ Нидерланды первые в мире по количеству теплиц. В Нидерландах более 180 ветряных мельниц.
- ❖ В Голландии самая высокая в мире плотность музеев на квадратный километр.
- ❖ Страна имеет самое большое количество велосипедов на душу населения.
- ❖ Основателем французского автомобильного концерна Ситроен был голландец André Citroën.
- ❖ Голландцы — самая высокая нация в мире. Средний рост мужчин — 192 см., женщин — 178.