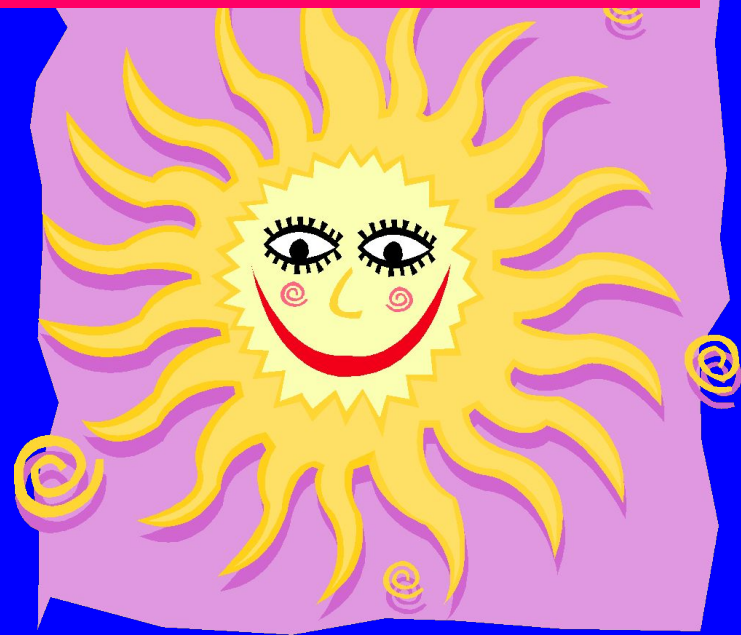


И  
С  
Л  
А  
Д  
И  
Я

СТРАНА ВУЛКАНОВ



# Загадочный остров



Исландия-государство на севере Европы.

Расположено на одноименном острове, втором по величине в Европе.

Омывается водами Атлантического океана.

Площадь **103** тыс. кв. км.

Население ок. **270** тыс. человек (1997).

Столица – город Рейкьявик (**105,5** тыс. человек).

Исландия - открыта ирландцами ранее 800 н.э, постепенно заселялась разными семейными кланами, которые между собой враждовали.

Затем влиятельные вожди сплотились, чтобы не допустить диктатуру на новой родине. Они ограничили число родовых кланов до 36 (впоследствии 39) и договорились регулярно в середине лета проводить на новой родине двухнедельное собрание для принятия законов и разрешения – Альтинг. Это было началом демократии, которой более тысячи лет.



Государственный строй Республики Исландия определяется конституцией, принятой в 1920. В нее были внесены изменения после отмены унии с Данией и провозглашения независимости Исландии в 1944. Значительные дополнения были введены в 1991.





Вопреки своему названию и наличию ледников Исландия – отнюдь не арктическая страна. Смягчающее влияние на ее климат оказывают теплые воды Северо-Атлантического течения (продолжения Гольфстрима), ветвь которого проходит вдоль южного и западного берегов острова. Средняя годовая температура на юго-западном побережье в Рейкьявике  $4^{\circ}\text{C}$ , средняя температура января  $-1^{\circ}\text{C}$ , июля  $11^{\circ}\text{C}$ . Соответствующие показатели на северном побережье в Акюрейри  $3^{\circ}\text{C}$ ,  $-2^{\circ}\text{C}$  и  $11^{\circ}\text{C}$ . Прибрежные воды свободны ото льда в течение всего года. Исключение составляют ситуации, связанные с выносом полярных льдов на севере и востоке.





Основной ландшафт острова составляют  
ледники

(их более 120 ,они занимают 10 % территории  
озера ,вулканы и гейзеры Вулканов на острове более сотни  
за последнее тысячелетия\_25 из  
них извергались .

Гейзеров так много , что\_практически все дома Рейкьявика  
отапливаются водой из ближайших горячих источников

Почвы Исландии отчасти минеральные, лёссового типа, отчасти болотные, обогащенные минеральным материалом, производным от вулканического пепла, и отчасти эоловые пылеватые и песчаные. Менее 1/4 территории страны покрыто растительностью (против 2/3 во время заселения страны 1100 лет назад). Обширные внутренние плато почти целиком лишены растительного покрова. В составе растительности преобладают мхи и травы. Древесные растения еще недавно занимали всего 1% площади. Это в основном березы, обычно имеющие искривленные стволы из-за сильных ветров. В последние годы местами созданы значительные насаждения хвойных пород.





Самый большой город Исландии – Рейкьявик – является резиденцией правительства и парламента, а также финансовым, торговым и культурным центром страны. Второй по величине город – Коупавогюр (17,7 тыс. жителей в 1996) поблизости от Рейкьявика, третий – Акурейри (15,2 тыс. жителей), рыбопромысловый и торговый центр на северном побережье. Все значительные поселения Исландии находятся на морском побережье





До Второй мировой войны основу экономики Исландии составляли сельское хозяйство и рыболовство. После войны возросло значение рыболовства и рыбоперерабатывающей промышленности, и, хотя в этих отраслях занята небольшая часть населения, они во многом определяют характер экономической жизни страны.



**Рыболовство и переработка рыбы** занимают важное место в экономике Исландии. В этих отраслях, дающих ок. 75% поступлений от экспорта, занято 12% самодеятельного населения. Главную роль играет ловля трески в водах у юго-западного побережья Исландии, происходящая с января по май. Крупный промысел сельди ведется в водах у северного побережья с июня по сентябрь. Кроме того, в других районах рыбу ловят круглый год.



## *Морской транспорт.*

Общее водоизмещение торговых судов 192 тыс. т. В стране действуют три крупные компании – Исландская пароходная, Государственная судоходная и Кооперативная судоходная.

Пароходы и моторные суда регулярно курсируют между прибрежными городами и поселками. Поддерживается морское сообщение с США, Великобританией,







Обрабатываемые земли занимают менее 1% общей площади страны, и лишь 5% населения занято в сельском хозяйстве.

В стране насчитывается ок. 6 тыс. ферм, из них примерно 80% принадлежит частным лицам. Овцеводство всегда было самой важной отраслью животноводства: в 1996 в Исландии насчитывалось ок. 450 тыс. овец.

Баранина – самая привычная мясная пища в Исландии. Она также экспортируется наряду с шерстью и шкурами овец.

На исландских фермах разводят крупный рогатый скот и домашнюю птицу, коз, свиней, черно-бурых лисиц и норок.

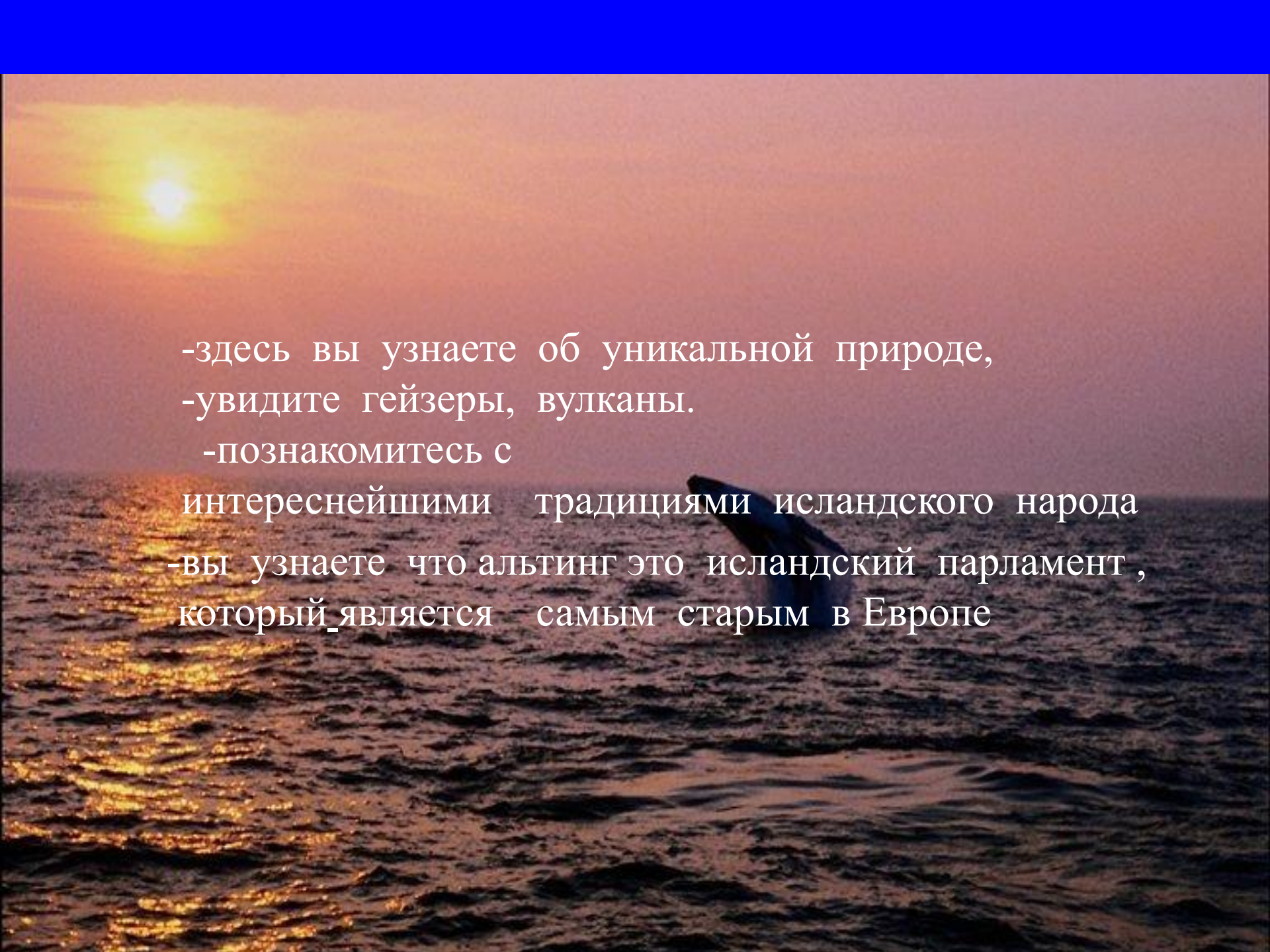
Характерно наличие большого поголовья лошадей местной породы – исландских пони (79 тыс.), которые широко используются для конного туризма.





Продолжительность жизни (76 лет для мужчин и 81 год для женщин в начале 1997) и очень низкая детская смертность (ок. 5,3 на 1000 новорожденных). . В Исландии большое внимание уделяется здравоохранению. Показателями заботы государства о здоровье населения служат большая Страна разделена на 50 медицинских округов. Функционируют 25 больниц, которые оказывают медицинскую помощь, включая оперативную, на самом высоком уровне. Некогда подлинным бичом в Исландии был туберкулез, в настоящее время он практически искоренен. Имеются два санатория и один великолепно оборудованный реабилитационный центр, которые которые раньше предназначались для больных туберкулезом, а затем были перепрофилированы. В Рейкьявике имеется психиатрическая клиника.



A sunset over the ocean with a whale's tail visible. The sun is low on the horizon, casting a golden glow across the sky and reflecting on the water. The whale's tail is dark and pointed upwards, partially obscured by the text.

-здесь вы узнаете об уникальной природе,  
-увидите гейзеры, вулканы.

-познакомитесь с  
интереснейшими традициями исландского народа  
-вы узнаете что альтинг это исландский парламент,  
который является самым старым в Европе