

ИЗДАНИЕ КОСТЮМОВ ВОРОНЕЖСКОГО ГУМАНИ



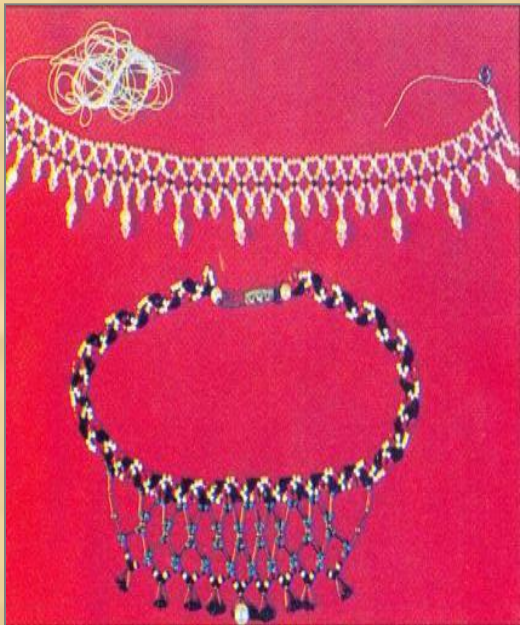
В русском традиционном костюме было и остается многообразие вариантов одежды в зависимости от возрастного, социального фактора, специфики местности и основных комплексов.

На фотографии современный стилизованный воронежский костюм, который создали в Борисоглебске в 2001 году.

Украшения



Разнообразными были шейные и нагрудные украшения: ажурная сетка из бисера, она плотно облегла шею и легла на грудь широким воротником.



Своеобразным украшением была длинная цепочка из бисера или длинный шнур. Они одевались на шею петлей и спускались спереди до пояса, к ним часто прикрепляли иконку или крест.



Праздничный костюм молодой женщины, вторая половина 19 века.

На территории Воронежской области бытовала преимущественно распашная одежда, представленная несколькими типами:

- **Туникообразная одежда;**
- **Халатообразная одежда (плащ, халат, тулуп, шуба);**
- **Одежда расширенного покроя;**
- **Одежда прямого покроя.**





Костюм жениха, конец 19 века.

Мужская одежда крестьян Воронежской губернии состояла из нескольких предметов: рубашка, портки, коротай, сапоги, разные пояса. Зимой носились: шуба или полушубок, тулуп, малахай, шапка-куркуль, шарф, валенки.



**Костюм пожилой женщины,
поневый тип одежды.**

**Поневый комплект
предназначен только для
замужней женщины.**

**Полный набор поневого
костюма состоял из поневы,
рубахи, запана, фартука,
покромки, гаруса, каскада бус,
серег, головных уборов.**

**Понева – это юбка,
состоящая из трех полотнищ
шерстяной или
хлопчатобумажной ткани,
стянутая на талии поясом.**



Костюм женский, конец 19 века.

Широкое распространение в нашей губернии получила рубаха с косыми поликами.

Рукав рубахи замужней женщины украшали богаче и ярче, чем рукав девичьей рубахи. Каждая женщина в своем сундуке имела целый набор рубах на любой случай жизни: будничные, праздничные, воскресные, для свадьбы, для престольного дня. Праздничные рубахи, полики, рукава, манжеты, подол, воротник украшали вышивкой, блестками, тканьем

Праздничный костюм молодой женщины, начало 20 века.

Это праздничная понева, которую носили женщины в первый год замужества до рождения ребенка. Она украшалась ярко-красной вышивкой, а по подолу – широкая полоса лент.





**Одежда поневого типа
Острогожского уезда.
Передник – носили все
женщины в Воронежской
губернии.**

**Без головного убора женщина
не могла ходить ни на людях,
ни дома. Основные типы
женского головного убора:
кичка, кокошник, большой
набор платков, шалей и
подшальников.**



Женская крестьянская одежда поневого типа, село Клеповка. В Воронежской губернии самой распространенной была понева с черными клетками, редко встречалась с синими клетками. Размер клетки указывал, много или мало земли имеют крестьяне в селе.



Девичья одежда сарафанного типа «подвенечная».

Девичий сарафан по яркости, цветовой броскости и богатству украшений был беднее женского поневого.

Девичий сарафан состоял из черного шерстяного сарафана, рубахи, головного убора. Низ сарафана окаймлен красным поясом в виде тесьмы.

Девичья рубаха по покрою не отличалась от женской, разница была только в орнаментальном декорировании поликов рукава. Полики рукавов девичьей рубахи не ткались, а вышивались. И вышивать должна была сама девушка.

Женская одежда поневого типа, село Солдатское.

Самым любимым цветом в оформлении костюма - был красный. Слова «красный» и «красивый» для русского человека имели одинаковое значение.

Красно-оранжевый цвет был цветом солнечного света и тепла, нежно-розовый и ярко малиновый символизировали восход и закат, зеленый цвет представлял растительный мир. Пятна зеленого цвета были разбросаны по костюму и ассоциировались с лугами нашего края. Желтый цвет был символом разлуки, ультрамариновый – воды и неба. Коричневый цвет почти не использовался. Черный цвет символизировал землю и вечный покой и был излюбленным в Воронежской губернии.





Женская верхняя одежда, конец 19 века.



Ансамбль «Воронежские девчата» - концертные костюмы шьют в традициях народного костюма.