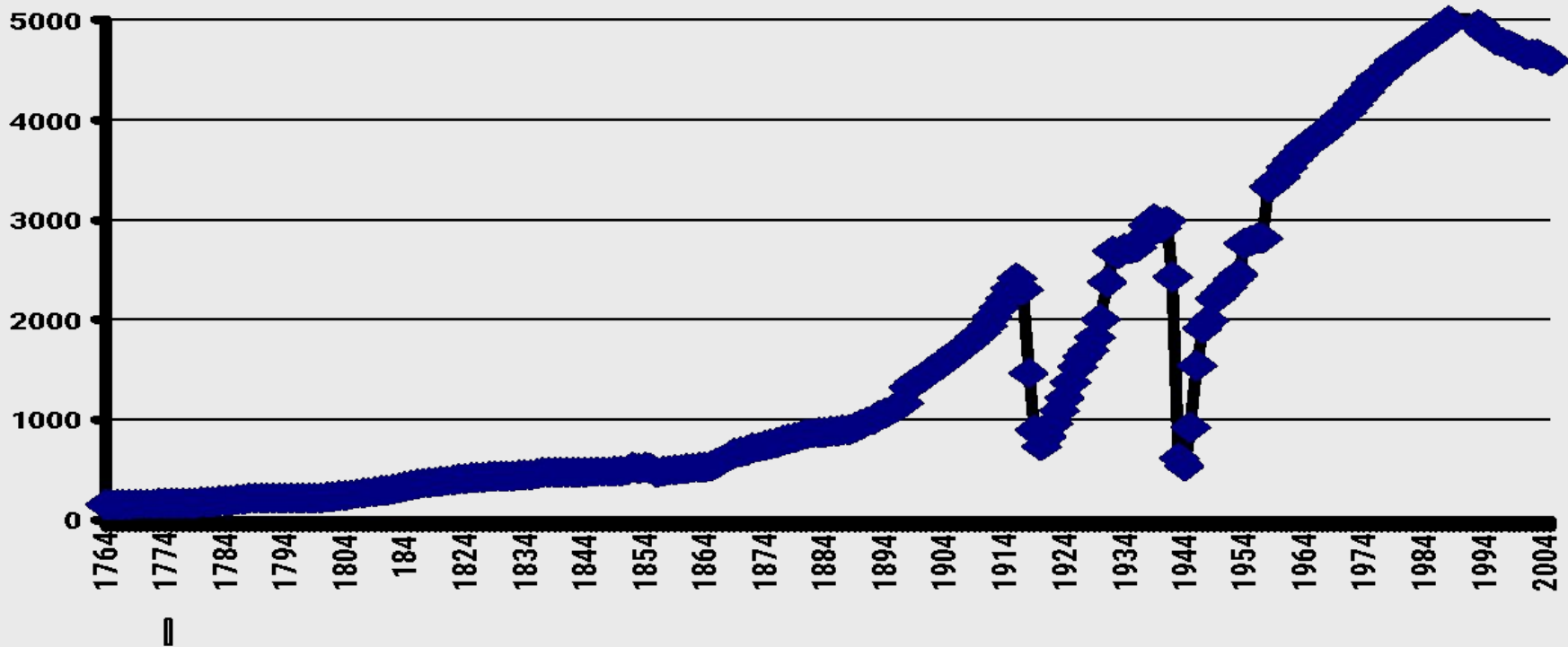


Демографические процессы и
структура населения
САНКТ-ПЕТЕРБУРГА:
проблемы регулирования

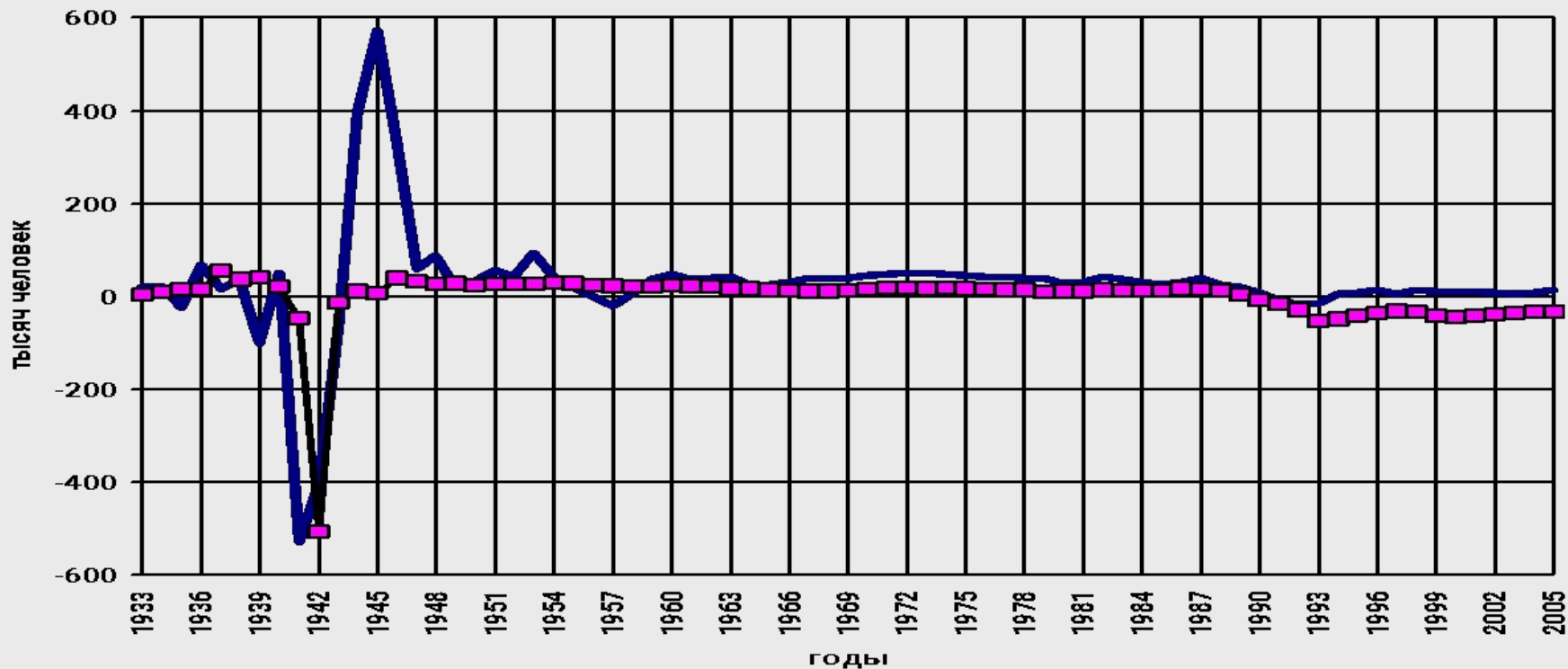
Чистякова Н.Е.,

Институт проблем региональной экономики РАН

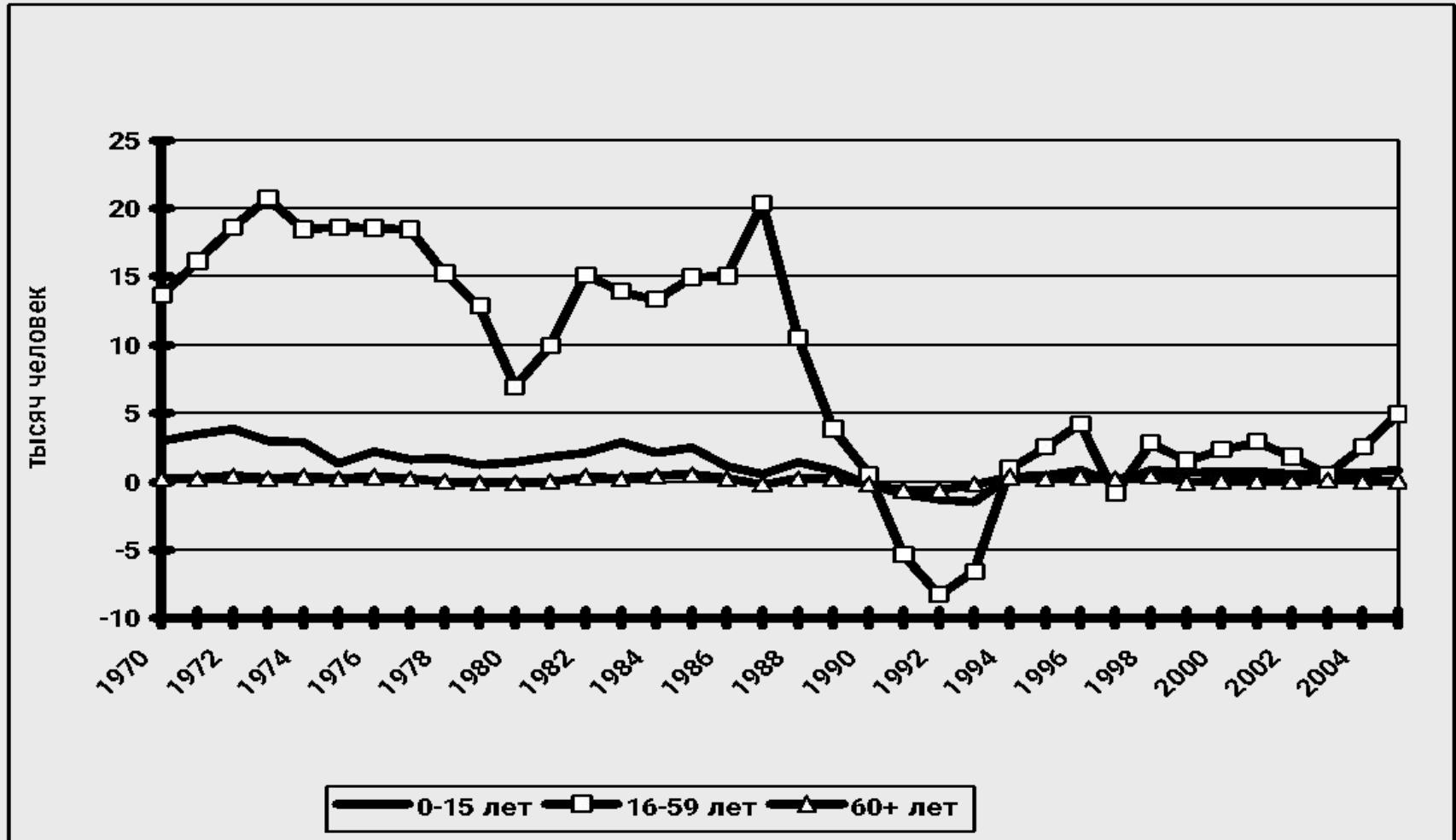
Численность наличного населения Санкт-Петербурга в 1764-2005 гг.



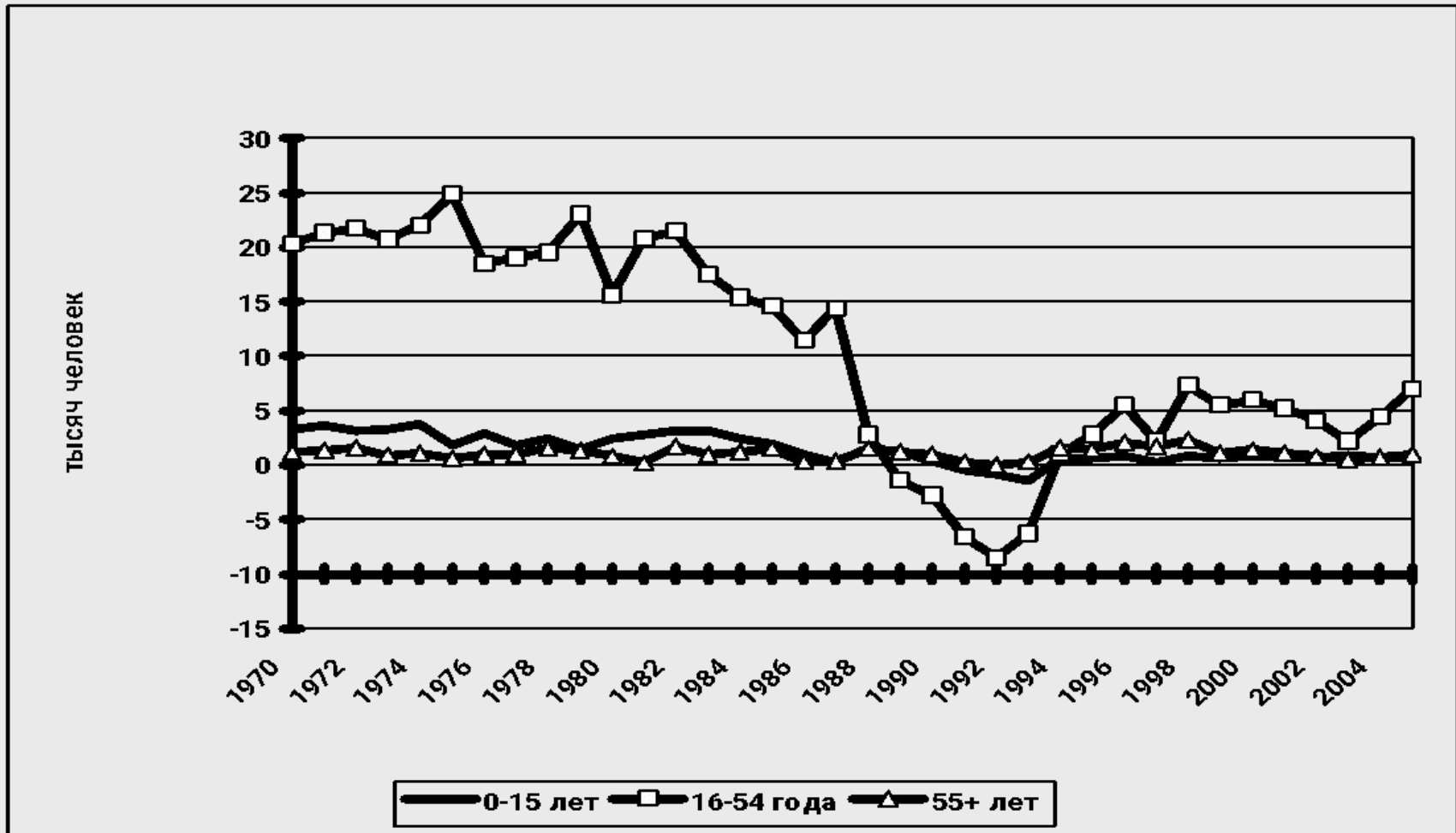
Естественный и миграционный прирост (убыль) населения Санкт-Петербурга в 1933-2005 гг.



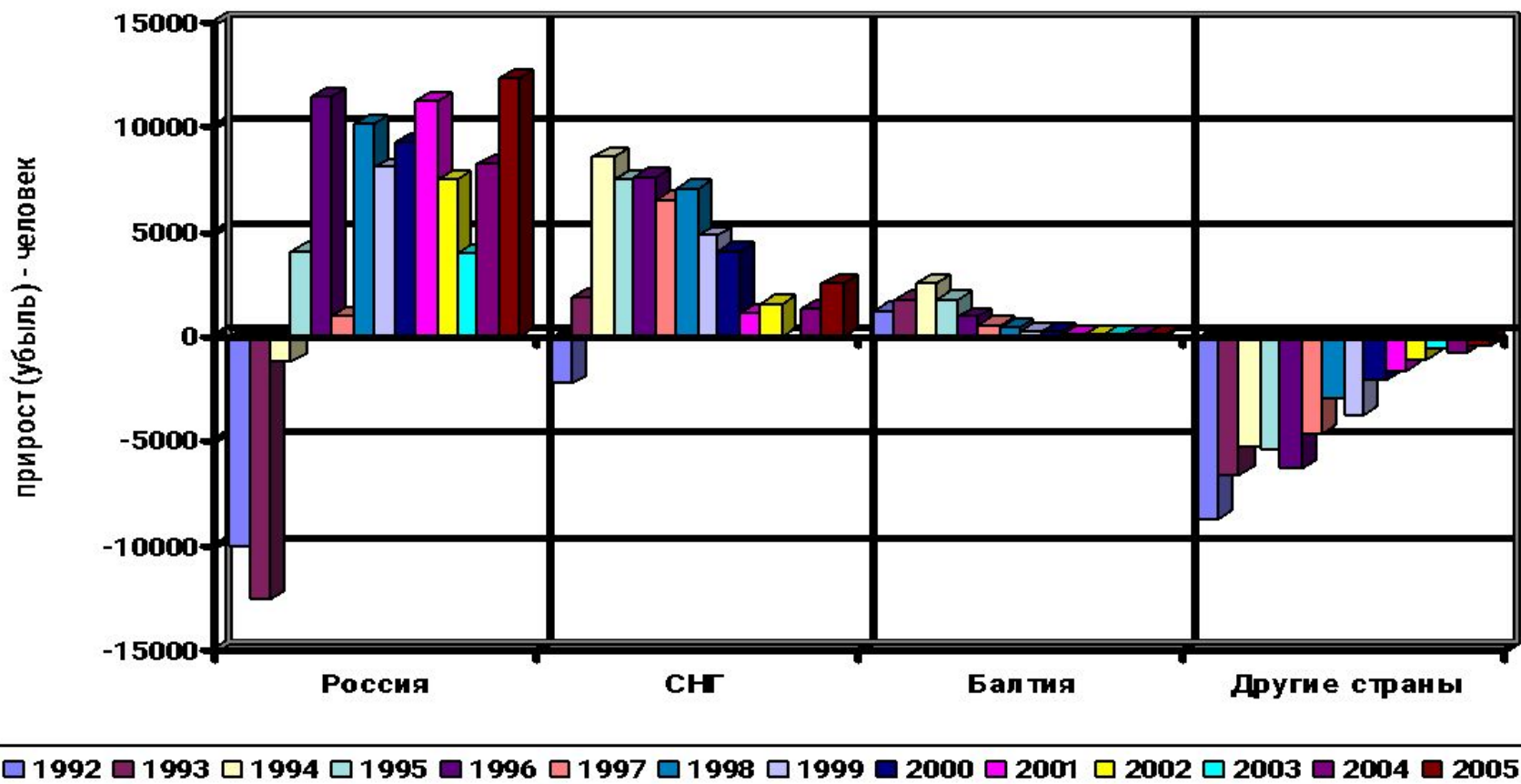
Миграционный прирост населения Санкт-Петербурга в 1970-2005 гг. Мужчины.



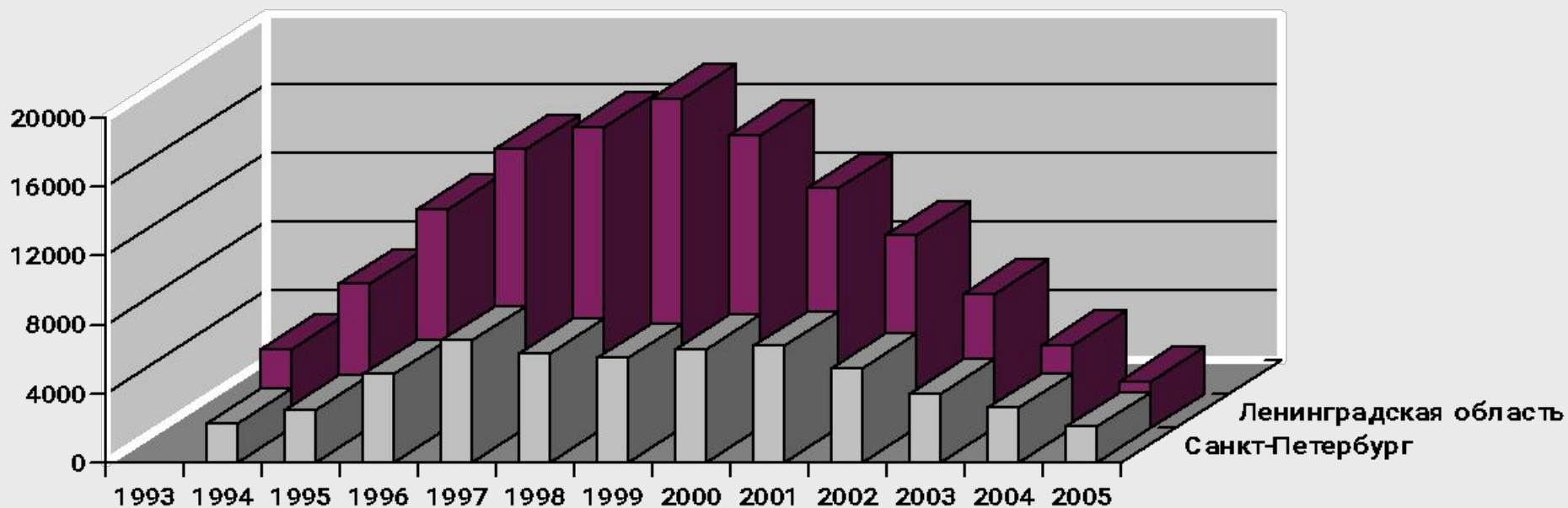
Миграционный прирост населения Санкт-Петербурга в 1970-2005 гг. Женщины.



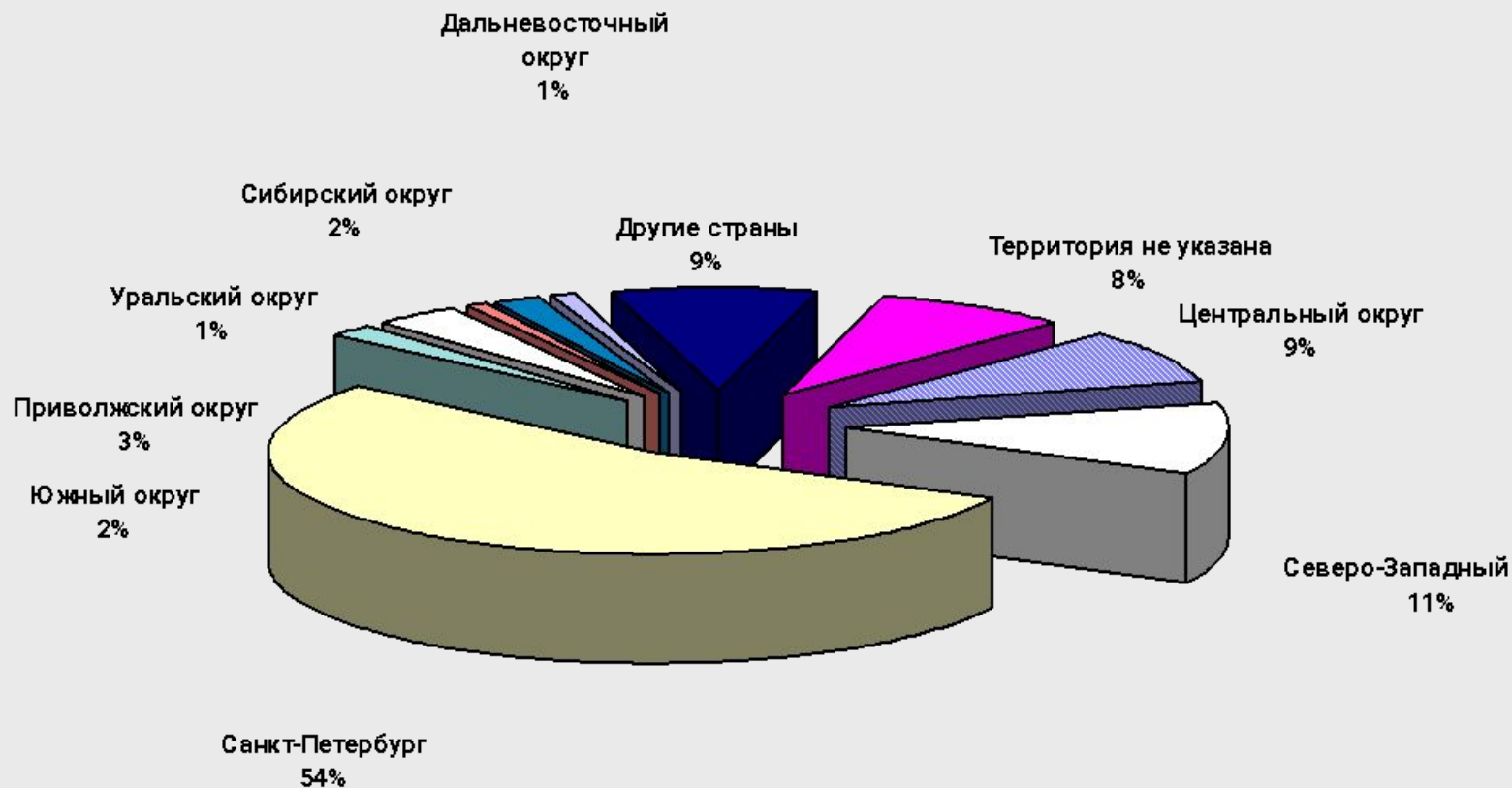
Компоненты миграционного прироста (убыли) населения Санкт-Петербурга в 1992-2005 гг.



Численность беженцев и вынужденных переселенцев в Санкт-Петербурге и Ленинградской области в 1994-2005 гг.



Население Санкт-Петербурга по месту рождения (по данным переписи населения 2002 года) (в %)

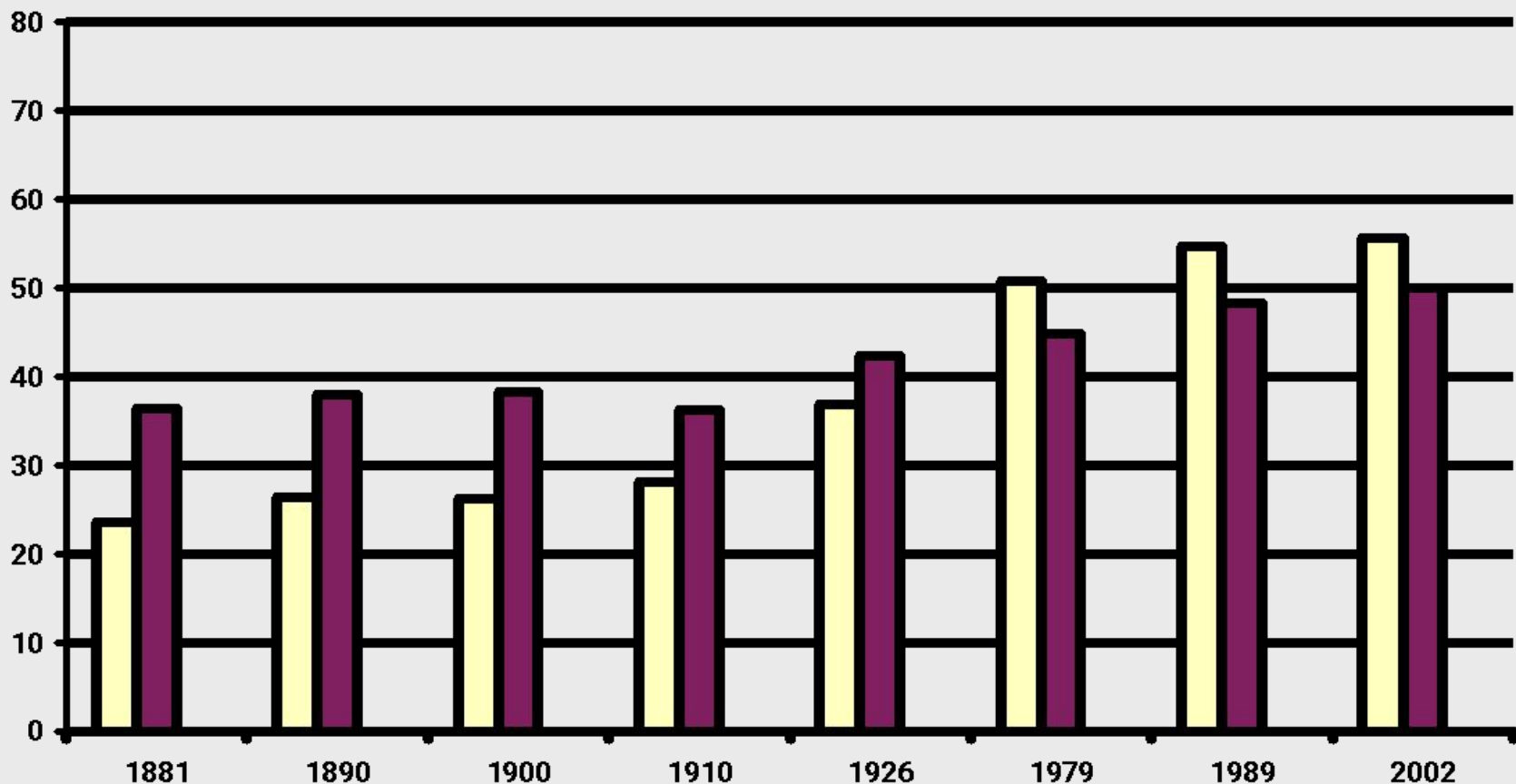


**Таблица 1. Население Санкт-Петербурга по месту рождения
(по данным переписи населения 2002 года)
(в % ко всем родившимся вне Санкт-Петербурга)**

№ п/п	территории рождения	%
1.	Ленинградская обл.	9,0
2.	<i>Украина</i>	6,2
3.	Тверская обл.	4,8
4.	Псковская обл.	4,5
5.	Новгородская обл.	3,3
6.	<i>Белоруссия</i>	3,2
7.	Вологодская обл.	2,4
8.	<i>Казахстан</i>	2,1
9.	Ярославская обл.	1,8
10.	Архангельская обл.	1,5
11.	Смоленская обл.	1,4
12.	Костромская обл.	1,4

Проживающие в Санкт-Петербурге непрерывно с рождения (по данным переписей населения) (в %)

■ мужчины ■ женщины



Проживающие в Санкт-Петербурге непрерывно не с рождения (по данным переписей населения) (в%)

■ мужчины ■ женщины

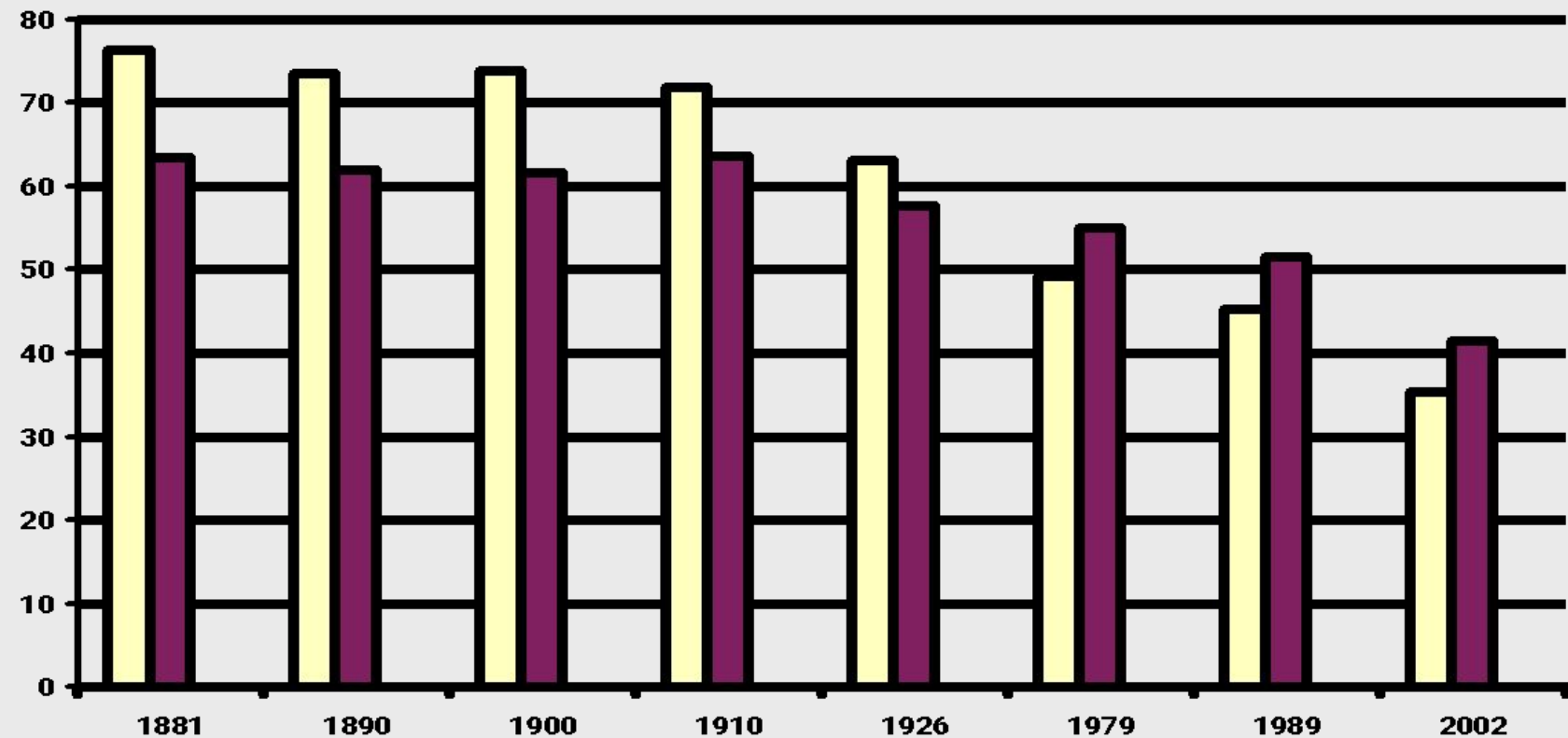
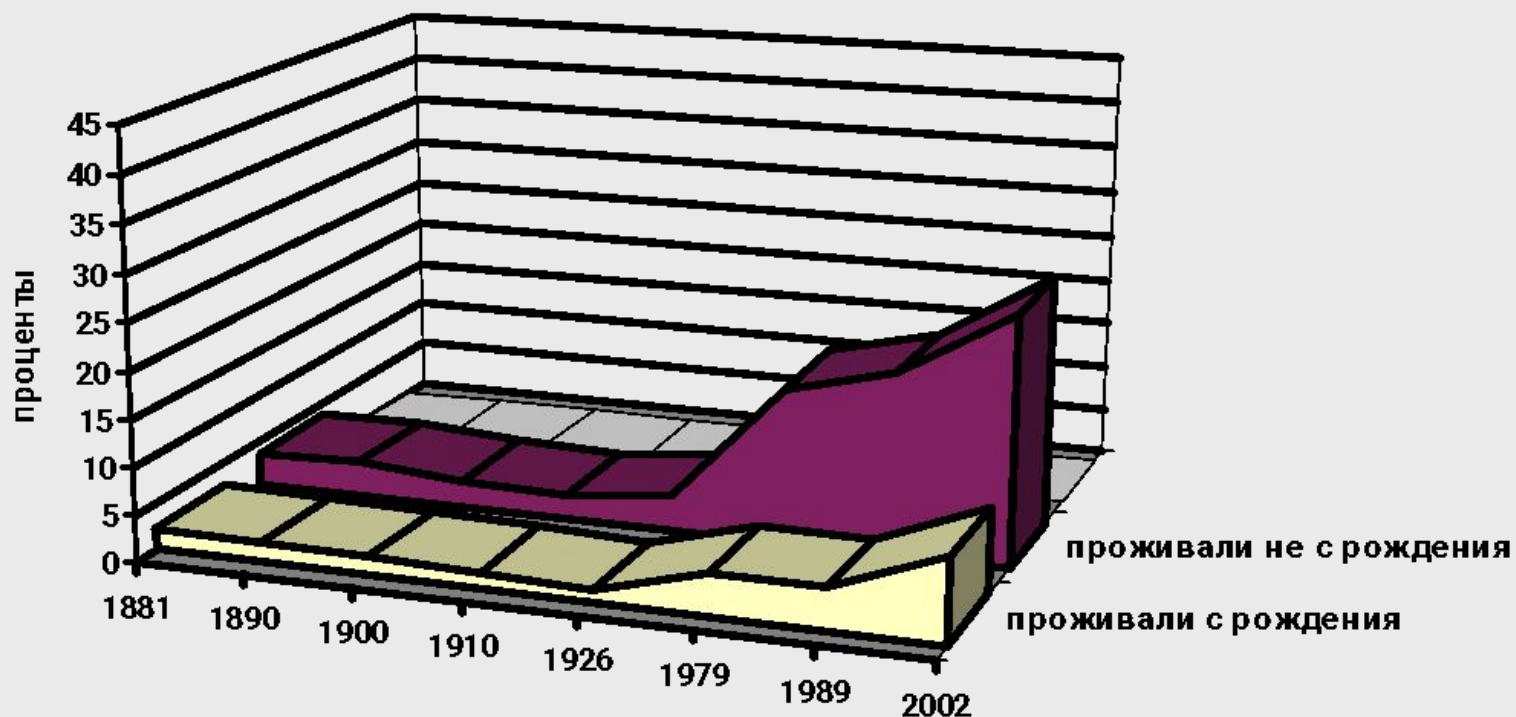


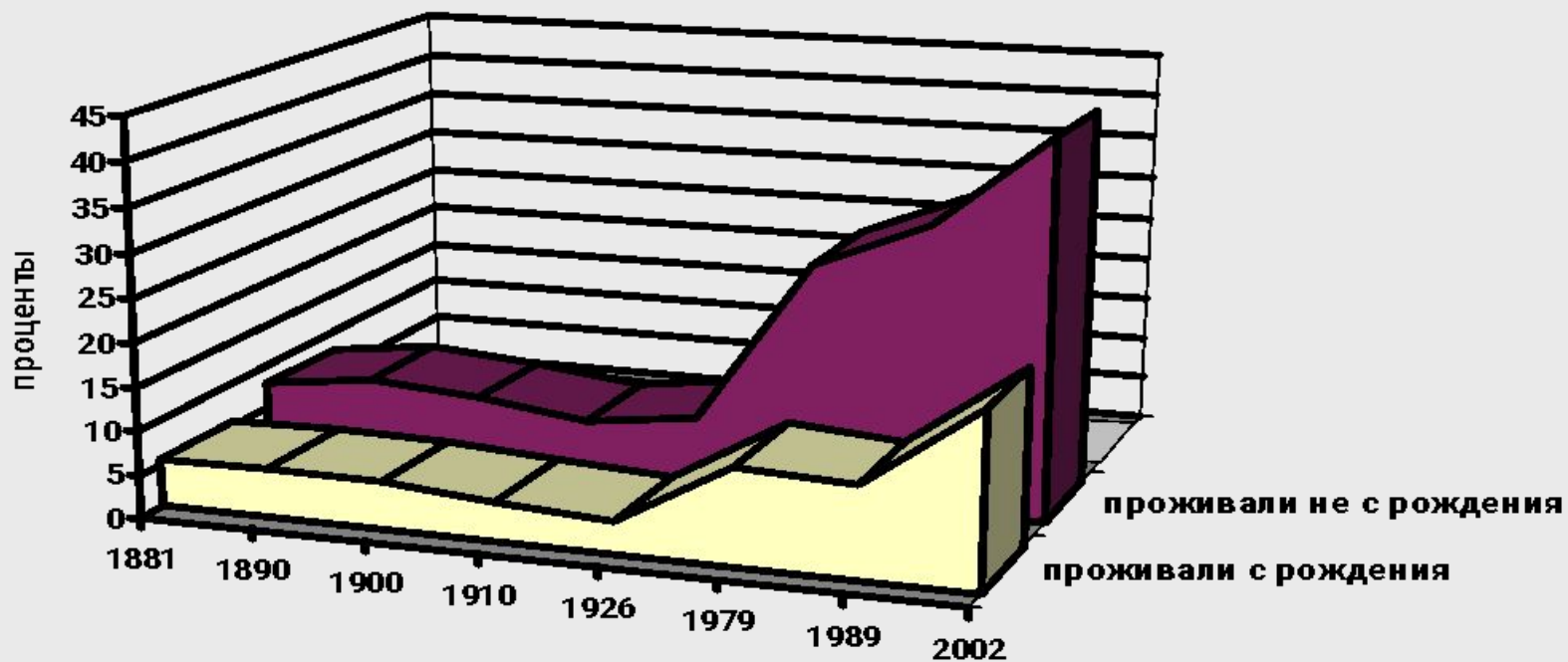
Таблица. Живущие в Санкт-Петербурге не с рождения по полу, возрасту и времени проживания в городе. (по данным переписи населения 2002 г.) (в%)

	в трудоспособном возрасте	старше трудоспособного возраста
<u>Мужчины</u>		
всего	100	100
<i>в том числе живущие в Санкт-Петербурге:</i>		
с 1992-2002 года	24,4	5,0
с 1989-1991 года	5,9	1,2
с 1988 года и ранее	67,9	92,2
год не указан	1,8	1,6
<u>Женщины</u>		
всего	100	100
<i>в том числе живущие в Санкт-Петербурге:</i>		
с 1992-2002 года	21,9	6,6
с 1989-1991 года	5,0	1,5
с 1988 года и ранее	71,4	90,2
год не указан	1,7	1,7

Доля мужчин в возрасте 60 лет и старше в коренном и пришлом населении Санкт-Петербурга (по данным переписей населения) (в %)



Доля женщин в возрасте 60 лет и старше в коренном и пришлом населении Санкт-Петербурга (по данным переписей населения) (в %)



* 2002 год - женщины в возрасте 55 лет и старше

Доля русских в населении Санкт-Петербурга в 1900-2002 гг. (по данным переписей населения) (в %)

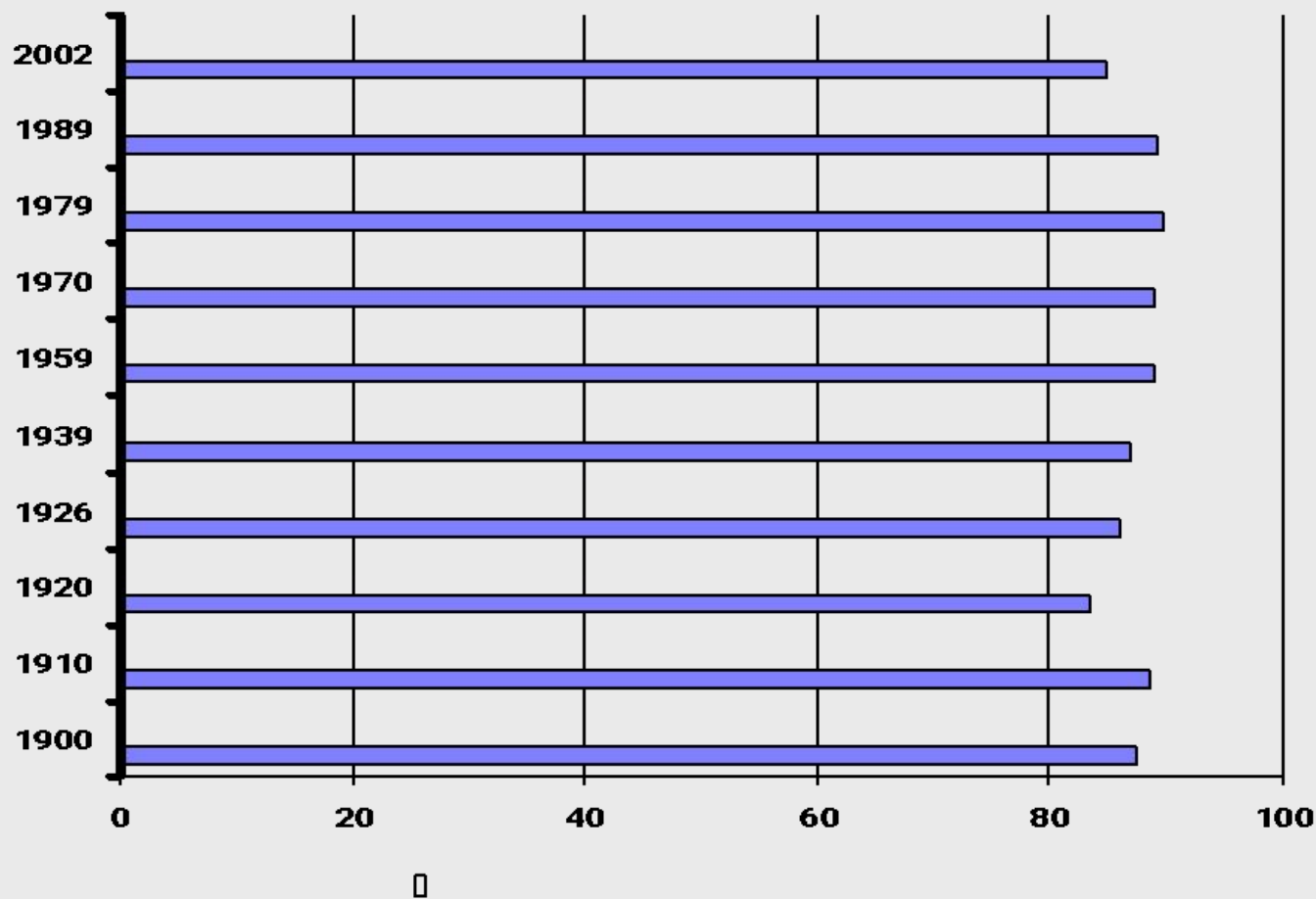
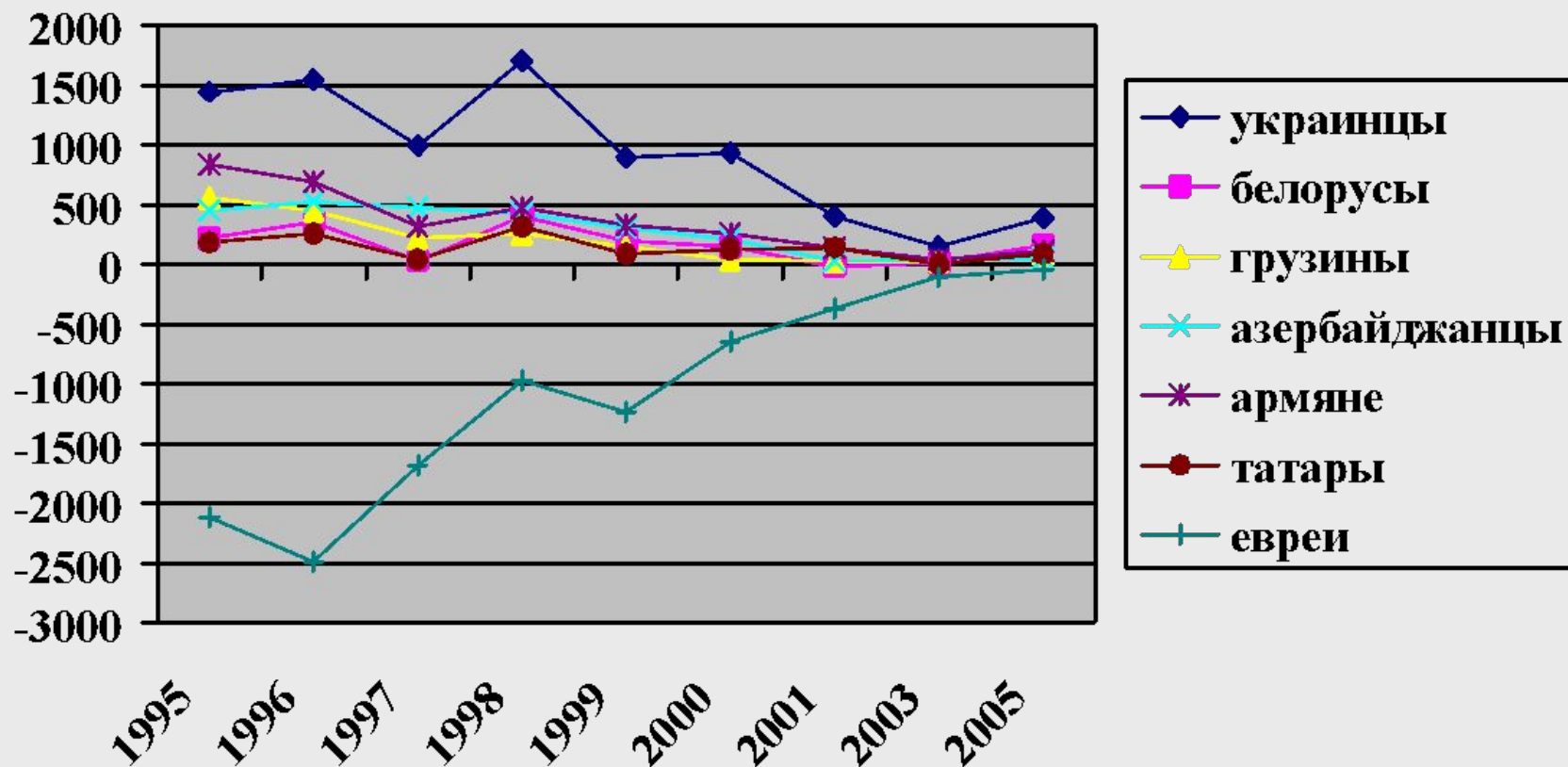


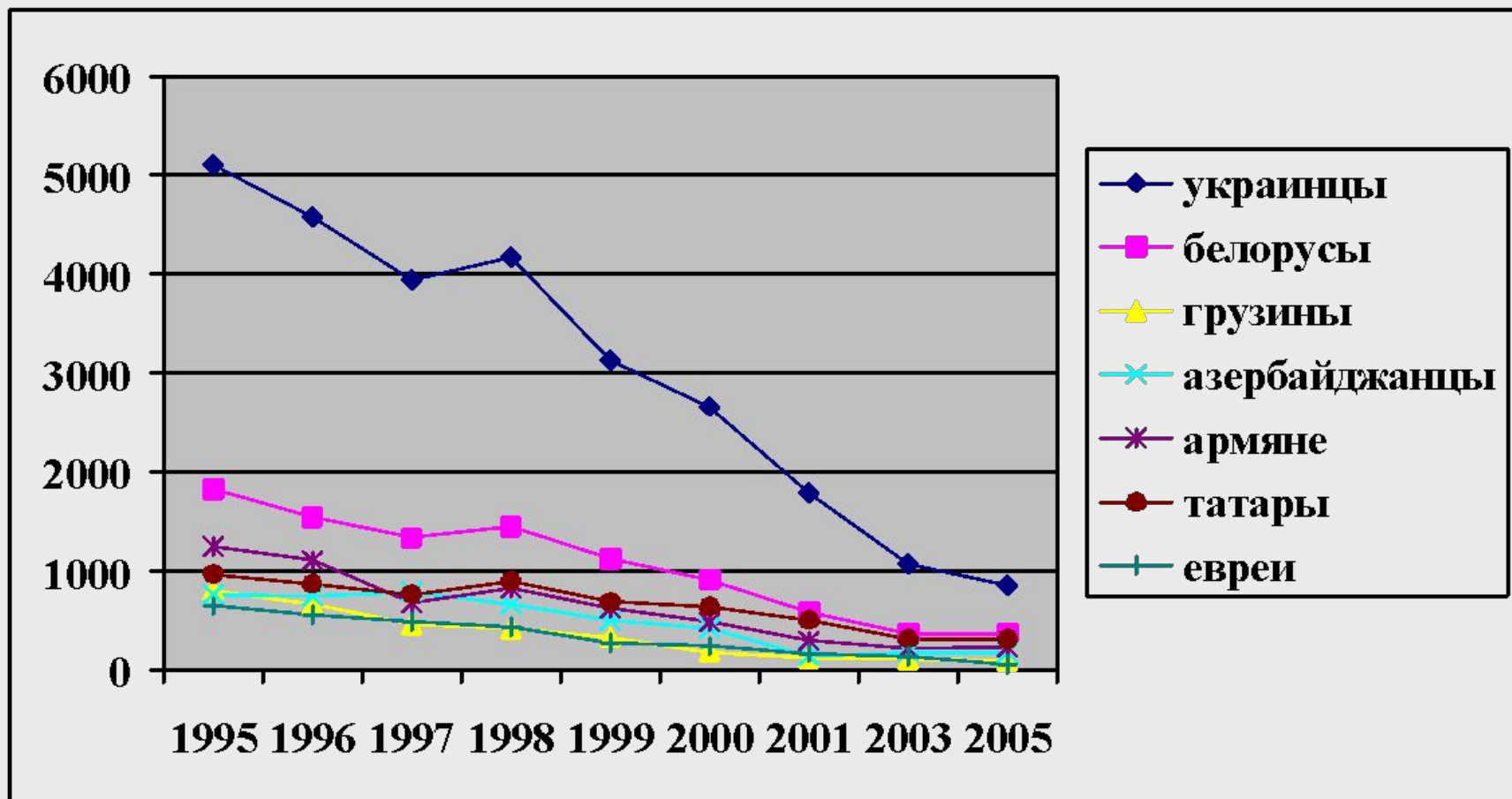
Таблица. Численность лиц отдельных национальностей в Санкт-Петербурге (по данным переписей населения 1989 и 2002 гг)

	тысяч человек		2002 в % к 1989	В % к итогу	
	1989	2002		1989	2002
армяне	12,1	19,2	1,6 р.	0,2	0,4
азербайджанцы	11,8	16,5	139,8	0,2	0,3
грузины	7,8	10,1	129,5	0,2	0,2
корейцы	2,9	3,9	134,5	0,1	0,1
немцы	3,6	3,9	108,3	0,1	0,1
осетины	2,6	2,8	107,7	0,1	0,1
таджики	1,9	2,4	126,3	0,0	0,0

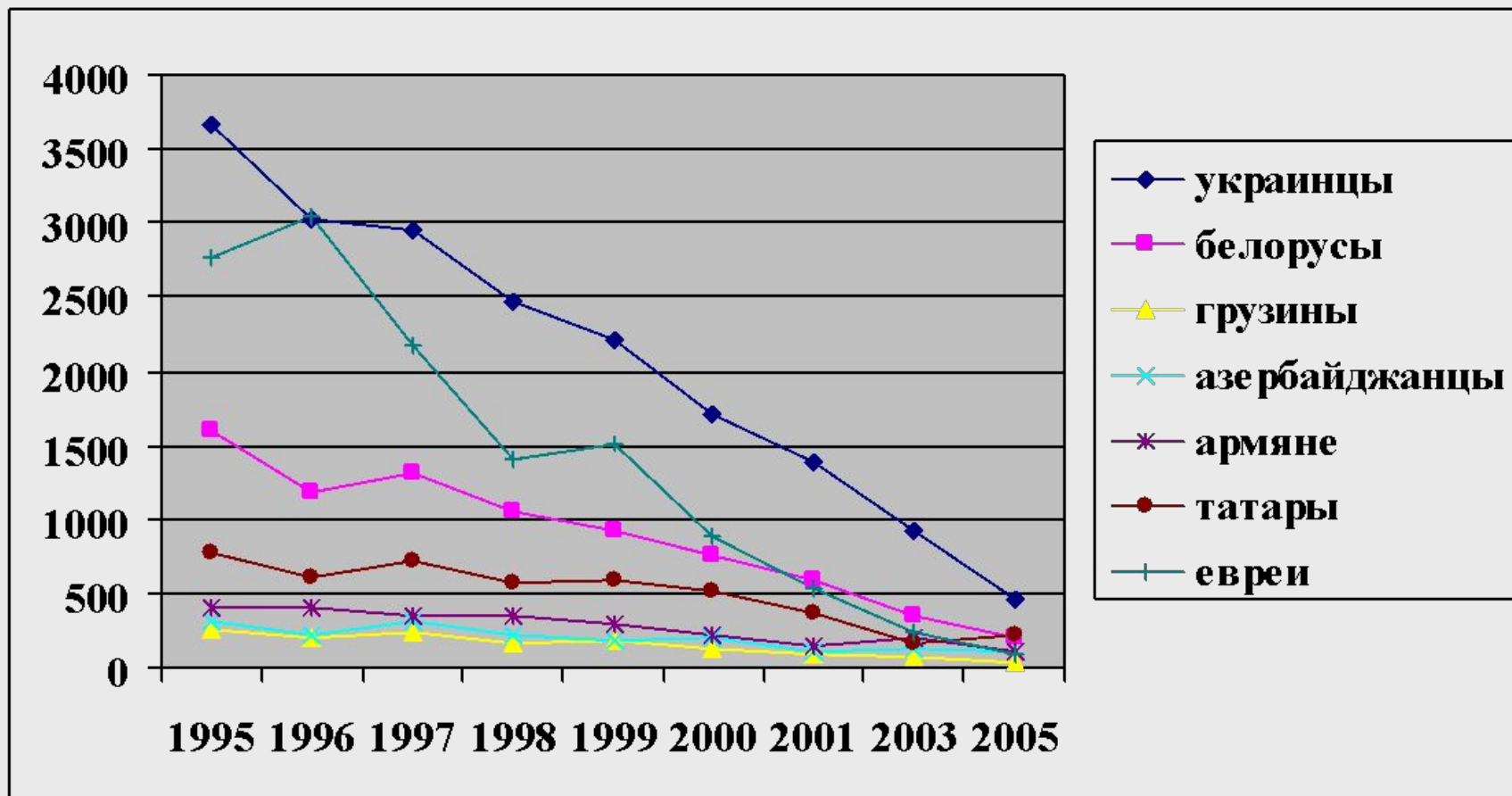
Миграционный прирост в Санкт-Петербурге по национальностям в 1995-2005 гг (человек)



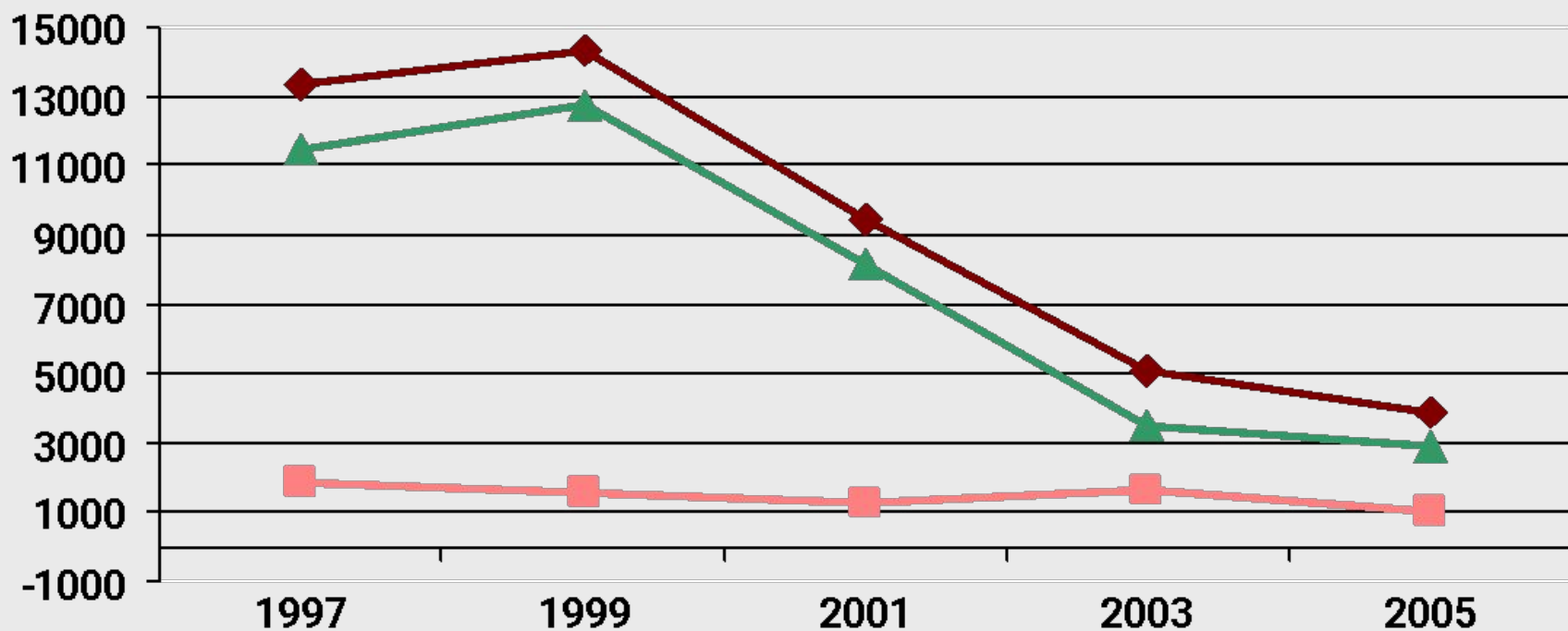
Прибывшие в Санкт-Петербург по национальности в 1995-2005 гг (человек)



Выбывшие из Санкт-Петербурга по национальности в 1995-2005 гг (человек)

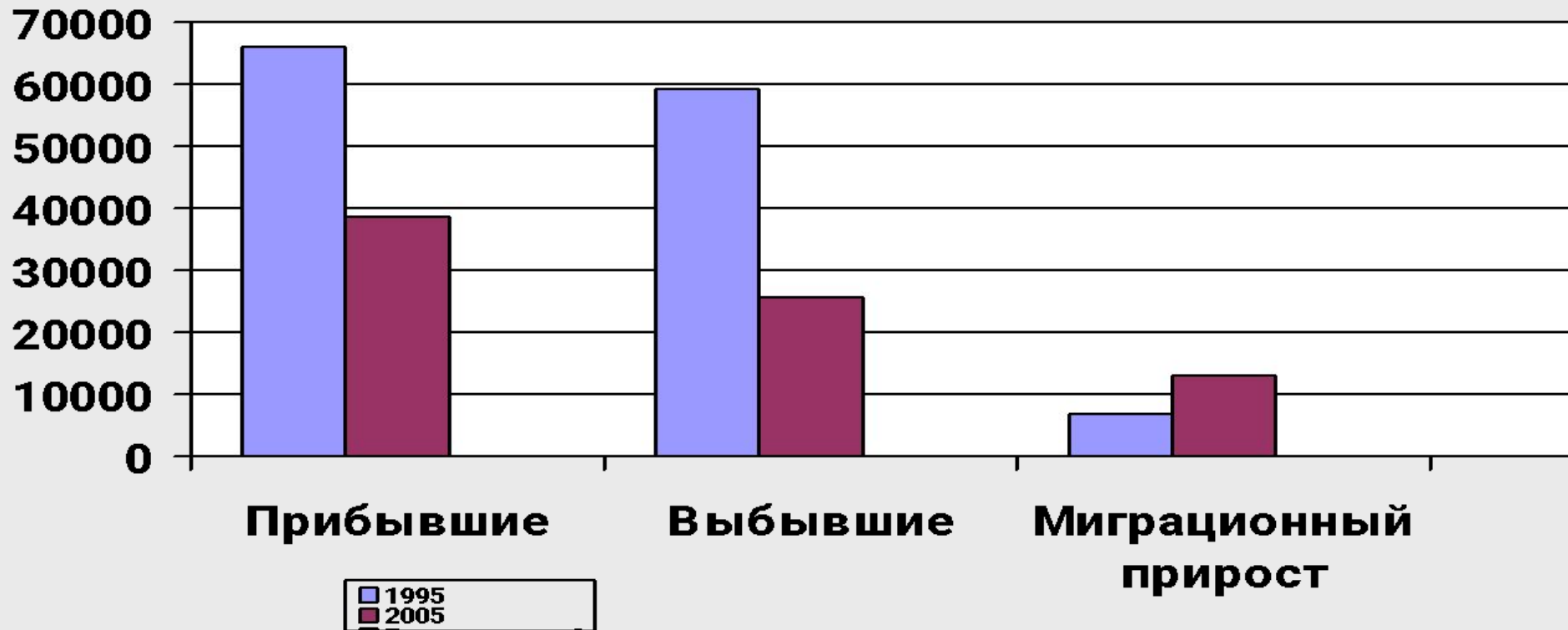


Мигранты в возрасте 16 лет и старше, сменившие место жительства в связи с учебой в Санкт-Петербурге в 1997-2005 гг



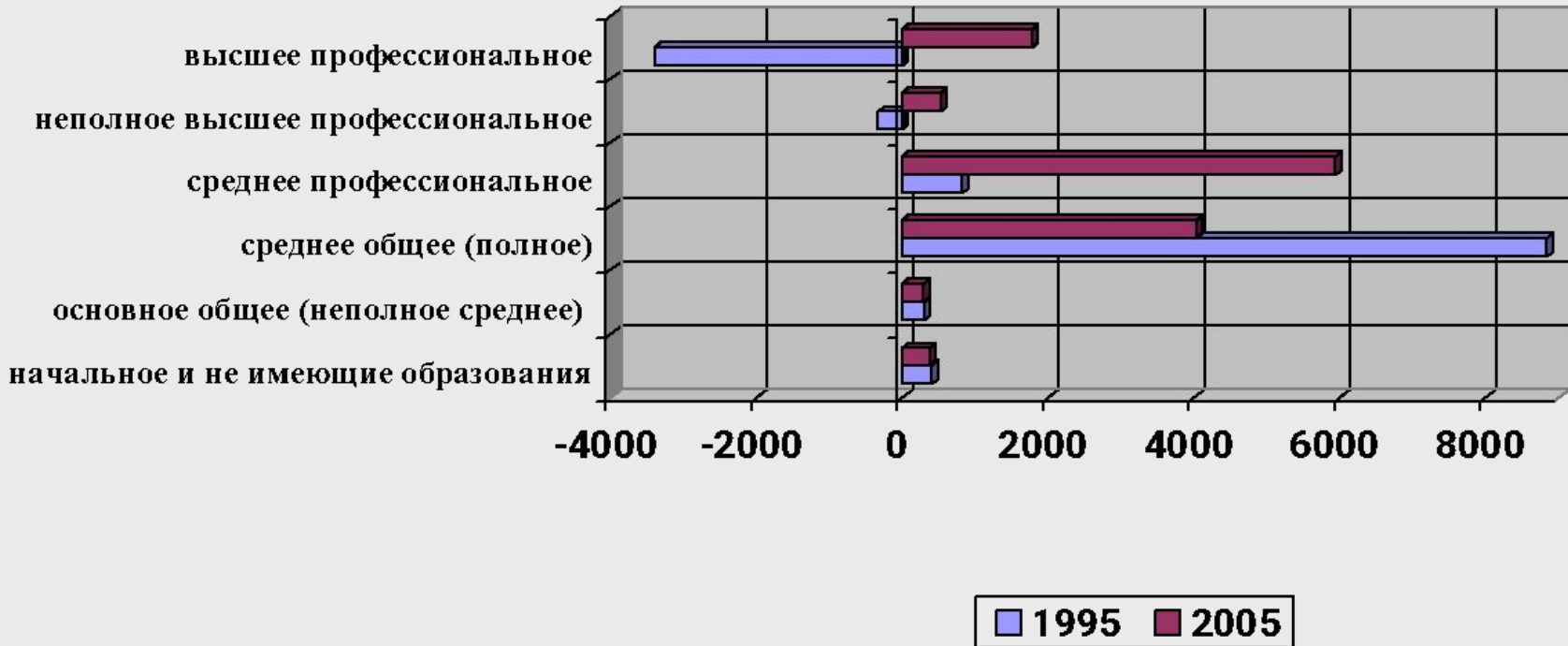
◆ Число прибывших ■ Число выбывших ▲ Миграционный прирост

Компоненты миграционного прироста населения Санкт-Петербурга в возрасте 16 лет и старше 1995 и 2005 гг. (человек)



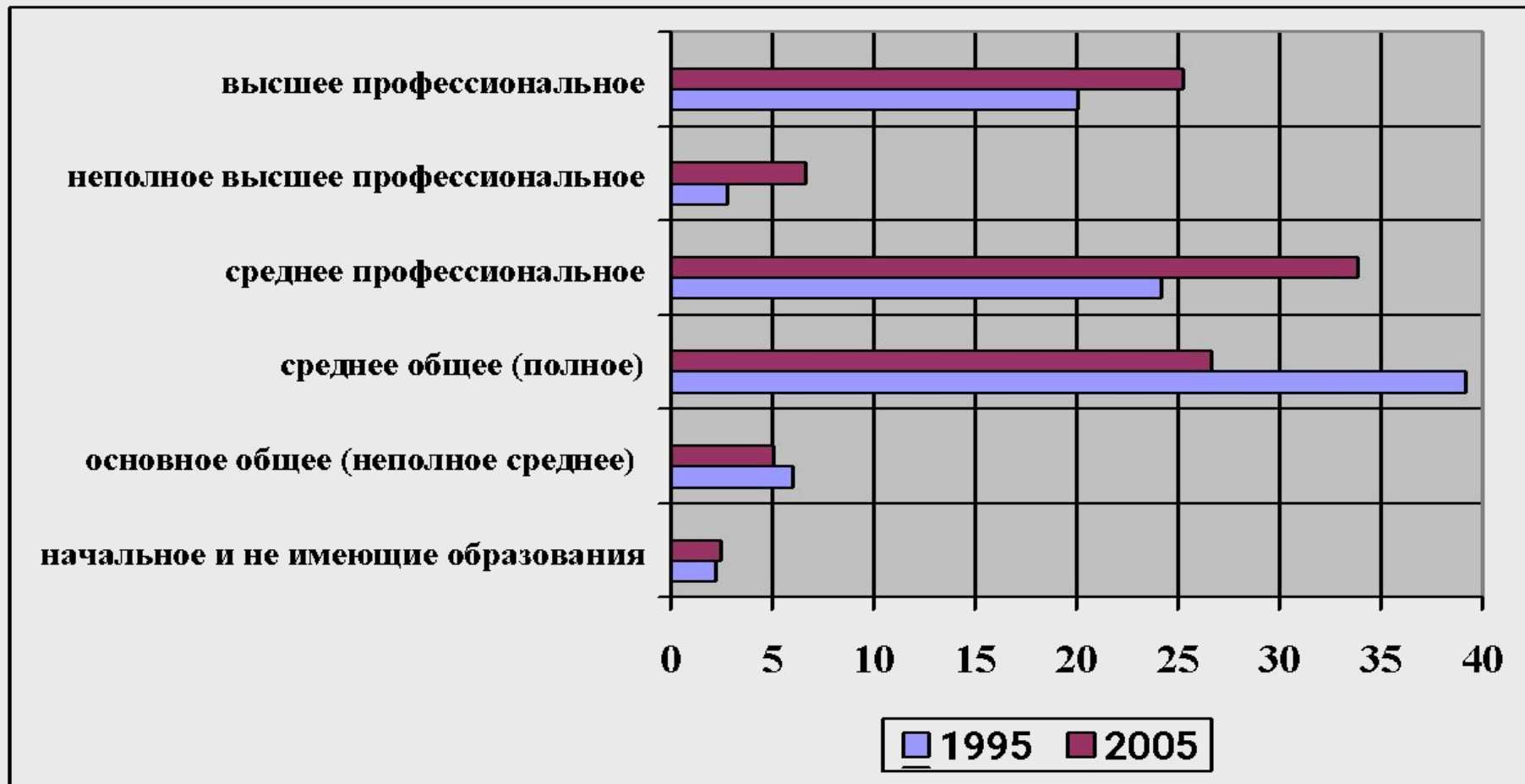
Миграционный прирост (убыль) по уровню образования мигрантов в Санкт-Петербурге в 1995 и 2005 гг.

(в возрасте 16 лет и старше) (человек)



Уровень образования прибывших в Санкт-Петербург в 1995 и 2005 гг

(в возрасте 16 лет и старше) (в %)



Уровень образования выбывших из Санкт-Петербурга в 1995 и 2005 гг

(в возрасте 16 лет и старше) (в %)



Численность прибывших и иностранных работников в Санкт-Петербурге в 2004 и 2005 гг.

	2004	2005
<p><i>По данным Петростата (Федеральная служба государственной статистики):</i></p> <p>Число прибывших из зарубежных стран в трудоспособном возрасте</p>	1716	3060
<p><i>По данным Управления федеральной гос. службы занятости по Санкт-Петербургу по Ленинградской области:</i></p> <p>Численность работников в выданных заключениях на разрешение на привлечение и использование иностранных работников</p> <p style="text-align: right;"><i>В том числе:</i></p> <p style="text-align: center;">из СНГ и стран Балтии</p> <p style="text-align: center;">из стран дальнего зарубежья</p>	18114	21873
	11563	15091
	6551	6182
Установленная квота на выдачу приглашений иностранным гражданам на въезд в Российскую Федерацию для осуществления трудовой деятельности, человек	5000	7000
Численность иностранных работников, трудоустроенных в пределах утвержденной квоты	3771	5773

Иностранные работники

По данным Управления по делам миграции ГУВД в 2005 году в Санкт-Петербурге работало **23477** иностранных работников.

Из них: 91 % - мужчины

66,7 % - работники в возрасте 18-39 лет.

Работали: 55,4 % - в строительстве

17,9 % - в торговле

11 % - в промышленности

Гражданство иностранных работников в Санкт-Петербурге в 2005 году

