

ТЕМА УРОКА:

# РАСТИТЕЛЬНЫЙ МИР КУРСКОЙ ОБЛАСТИ

(ТИП УРОКА - КОМБИНИРОВАННЫЙ)

ПОДГОТОВИЛА: УЧИТЕЛЬ ГЕОГРАФИИ О.Л. КРИВОЛАПОВА



# Цели и задачи урока:

- Образовательная: познакомить с многообразием растений родного края, основными экогруппами (растения леса, степи, поля, луга);
- сформировать представление о причинах разнообразия растительных сообществ – взаимосвязи растительного мира с климатом, рельефом, почвами, водами;
- узнать о растениях занесённых в Красную книгу;
- выявить значимость растений для хозяйственной деятельности человека;
- Развивающая: развивать умения и навыки по изучению природы родного края; умения работать с атласом, картой, учебником;
- прививать развитие познавательного интереса к школьному краеведению;
- Воспитательная: воспитывать дисциплинированность, ответственность, бережное отношение и любовь к природе родного края.

# Факторы влияющие на растительность

Климат

(тепло и влага)

почвы

грунтовые воды

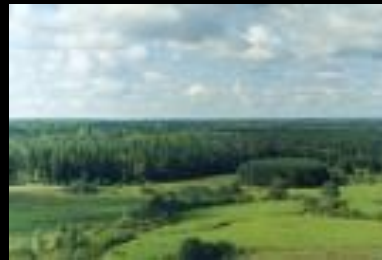
деятельность

человека

рельеф

# Леса

Лесами наша область небогата. Только на северо-западе области, в Железногорском и Дмитриевском районах, леса занимают 13 – 14% площади. На остальной же части области лесистость составляет 6 – 7, а в юго-восточных – всего 1 – 2%.





В области отдельными островками распространены дубравы: по крутым берегам речных долин (нагорные дубравы), в поймах (пойменные дубравы), в оврагах и балках (байрачные леса).



# Травянистый покров дубрав



лекарственный  
медуница



одуванчик



примула лесная



грибы



# Работа с гербарием:

Найдите среди гербариев, растения дубрав.  
Покажите и зачитайте названия.



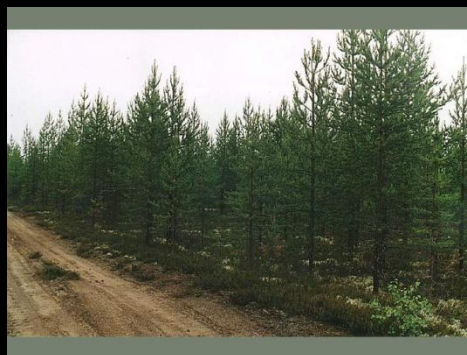
# Сосновые леса

Естественные сосновые леса встречаются лишь на крайнем северо-западе области, в урочище Обжи.

Но по песчаным террасам Сейма, Свапы и Псла растут прекрасные сосновые леса,

насаженные человеком.

Особенно много их в Льговском (Банищанские леса), Кореневском (Краснооктябрьский лес) и Беловском (урочище Песчаное) районах.







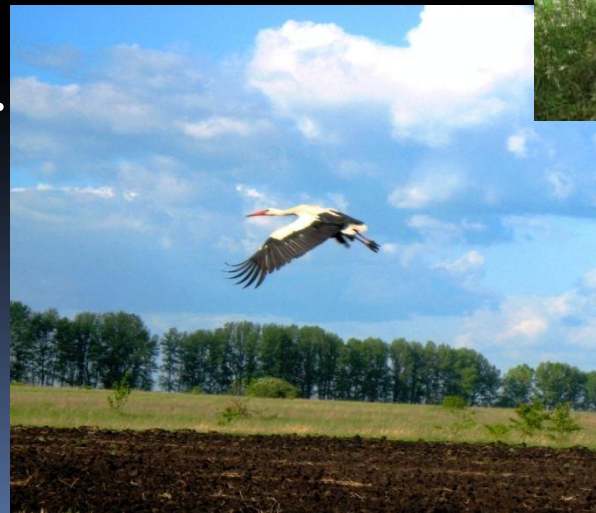
# Работа с гербарием:

Какие лишайники встречаются в сосновых лесах? (найти и сказать)



# Лесополосы

- Лесополосы состоят из различных древесных пород: вяза, тополя, шиповника, жёлтой акации, лоха серебристого, берёзы.



На поймах, где почва сильно увлажнена, растут леса или кустарниковые заросли, состоящие из ольхи клейкой и различных видов ив – ольшаники и ивняки.

- В высоких ольховых лесах всегда сыро и душно

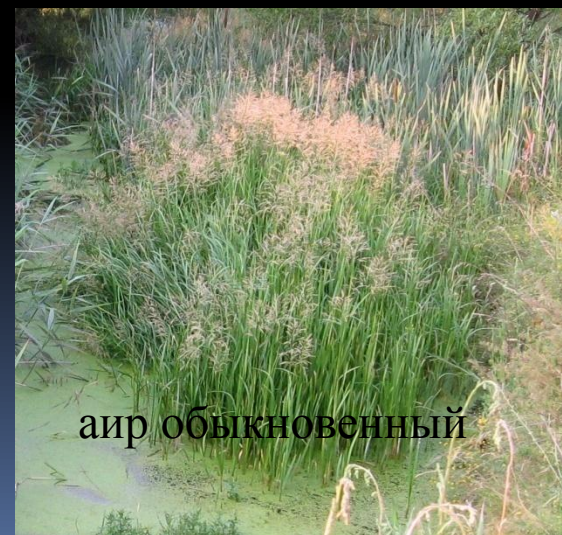


- Ивняки создают непроходимые заросли по берегам рек





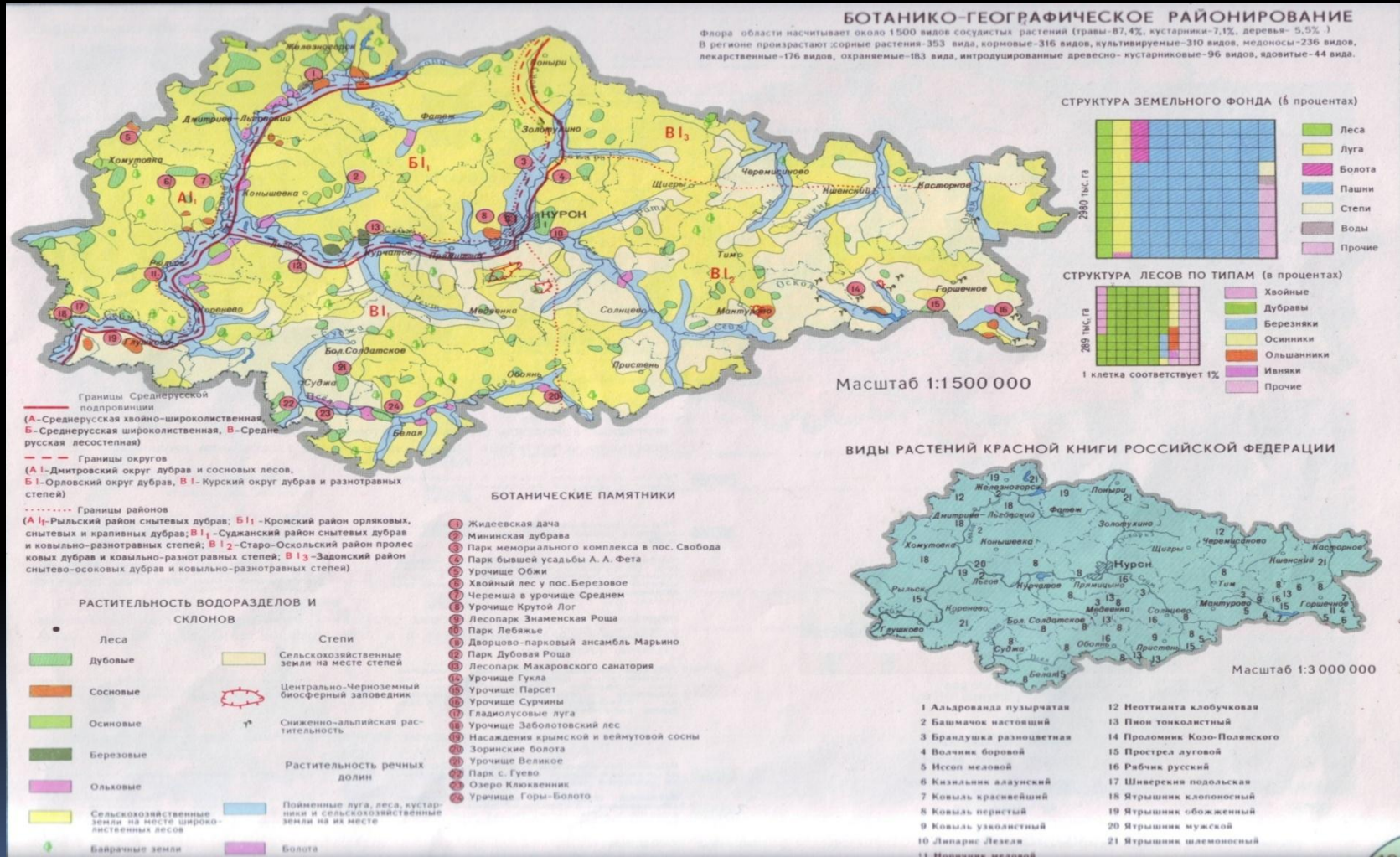
# Растительность лугов, озёр, рек, прудов, болот



аир обыкновенный



Задание: пользуясь атласом Курской области стр.19, на контурной карте отметьте карандашами разных цветов «островки» дубовых, сосновых, ольховых лесов.



# Степи.

В зависимости от времени года в степи одни растения сменяются другими.





# Заповедник им. В.В. Алёхина


На двух участках целинной степи располагается Центрально-Чернозёмный заповедник им. В.В. Алёхина. Первый его участок – Стрелецкая степь находится в 20 км к югу от Курска, по дороге на Обоянь. На побережье р. Млодати в Обоянском районе расположен второй участок – Казацкая степь – с примыкающим к ней Казацким лесом.





# Задание:

Нанесите на контурную карту степные участки Центрально-Чернозёмного заповедника им. В.В. Алёхина



# Красная книга растений области

В настоящее время на территории области около 200 видов флоры являются редкими, более 60 видов - охраняемыми






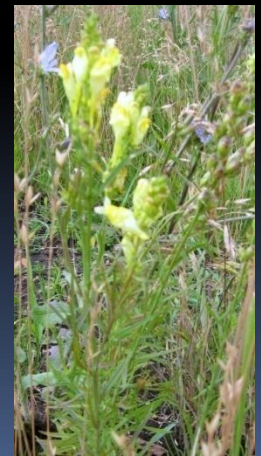


## Задание:

Пользуясь атласом и учебником на стр. 66 – 68, запишите в тетрадь по 5 растений, занесённых в Красную книгу области.



# Культурная и сорно-полевая растительность





# Растения в жизни человека и его хозяйственной деятельности





# Закрепление изученного материала

Вопросы:

- Какие растительные сообщества встречаются на территории Курской области?
- Перечислите ярусность дубрав.
- В каком году был создан Центрально-Чернозёмный заповедник?
- Кто был основателем этого заповедника?
- Пользуясь своими записями в тетради назовите растения, занесённые в Красную книгу Курской области.
- Каково значение растений?

# Домашнее задание

- Повторить изученный материал урока в учебнике «География Курской области» на стр. 57 – 69, ответить устно на вопрос №4, на стр. 69;
- Подготовить по 10 вопросов (загадки) о растениях.