

Вéра Игнáтьевна Мúхина – русский (советский)

скульптор. Народный художник СССР (1943).

Действительный член АХ СССР (1947). Лауреат пяти

Сталинских премий (1941, 1943, 1946, 1951, 1952). С 1947

года по 1953 год — член Президиума АХ СССР



Вэра Игнатьевна Мухина

«Рабочий и колхозница»,
скульптор В. И. Мухина,
архитектор Б. М. Иофан,
1937 год



- Вера Мухина была признана выдающимся мастером XX века после того, как монумент «Рабочий и колхозница» был представлен в Париже на Всемирной выставке 1937 года. Композиция завершала советский павильон, спроектированный архитектором Б. М. Иофаном.
- Позднее, в 1939 году монумент был установлен недалеко от северного входа на Выставку достижений народного хозяйства (ВДНХ). С 1947 года скульптура является эмблемой киностудии «Мосфильм».

Вéра Игнáтьевна Мúхина

Композиция
«Хлеб»,
бронза, 1937
год.



Вéра Игнáтьевна Мúхина

Сталинская премия первой степени (1946) — за скульптурный портрет академика А. Н. Крылова ; Дерево.



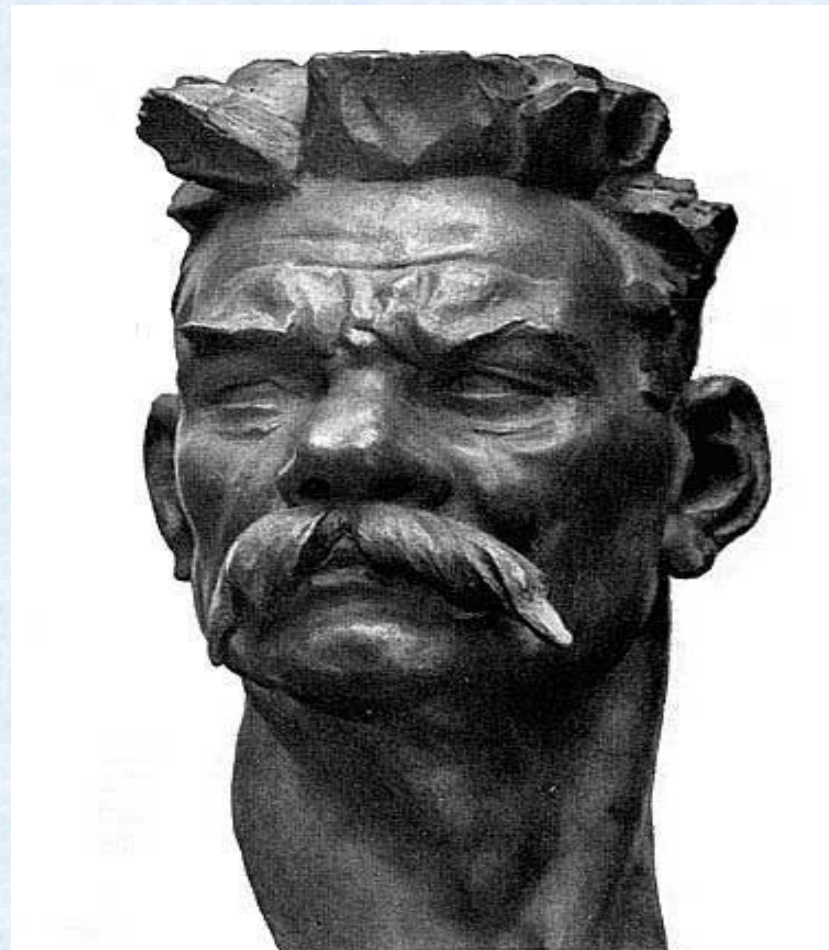
Сталинская премия второй степени (1951) — за скульптурную группу «Требуем мира!»



Вэра Игнатъевна Мухина



- Сталинская премия первой степени (1952) — за памятник М. Горькому в Москве

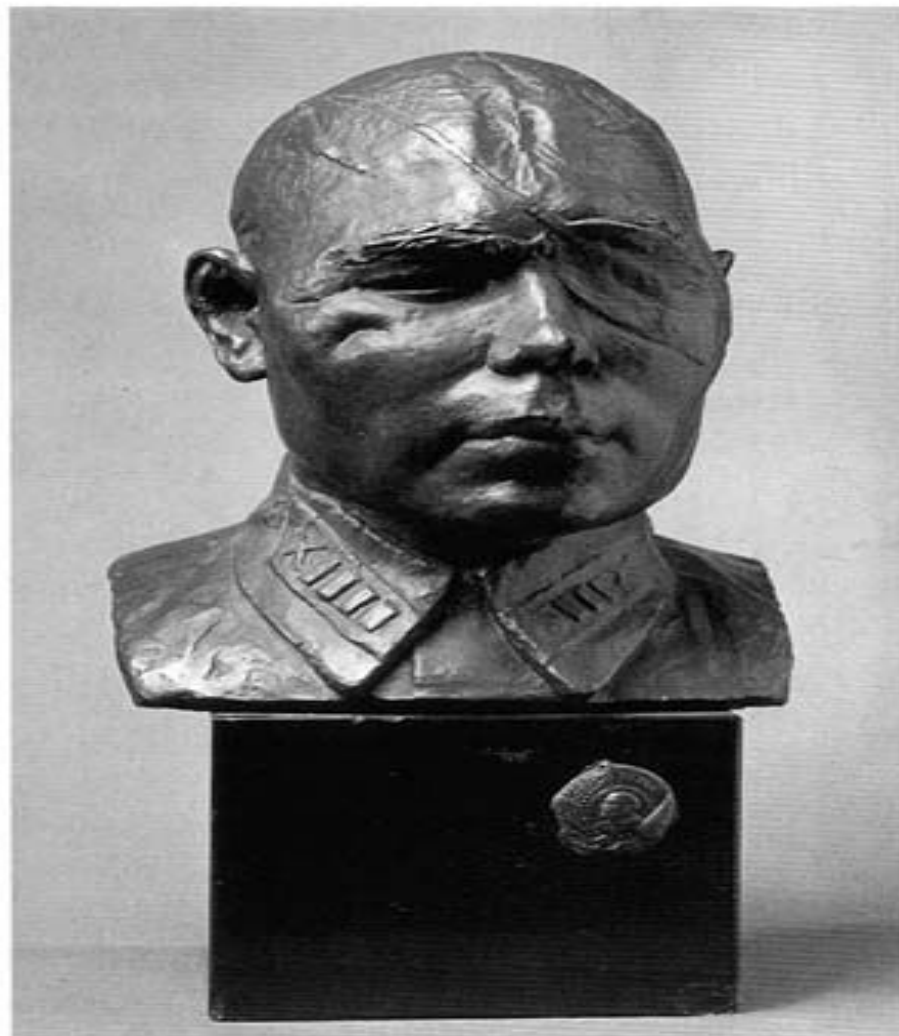


Вэра Игнатъевна Мухина

Сталинская премия второй степени (1943)

Портрет полковника И. Л.
Хижняка. Бронза. 1942.

Полковник Барий
Абдуллович Юсупов.



Вéра Игнáтьевна Мúхина

● Крестьянка

Партизанка



Пластов Аркадий Александрович



А. А. Пластов. «Деревенский март». 1964.
Ульяновский областной художественный музей



Пластов Аркадий Александрович

«Родник»



«Фашист пролетел», 1942.

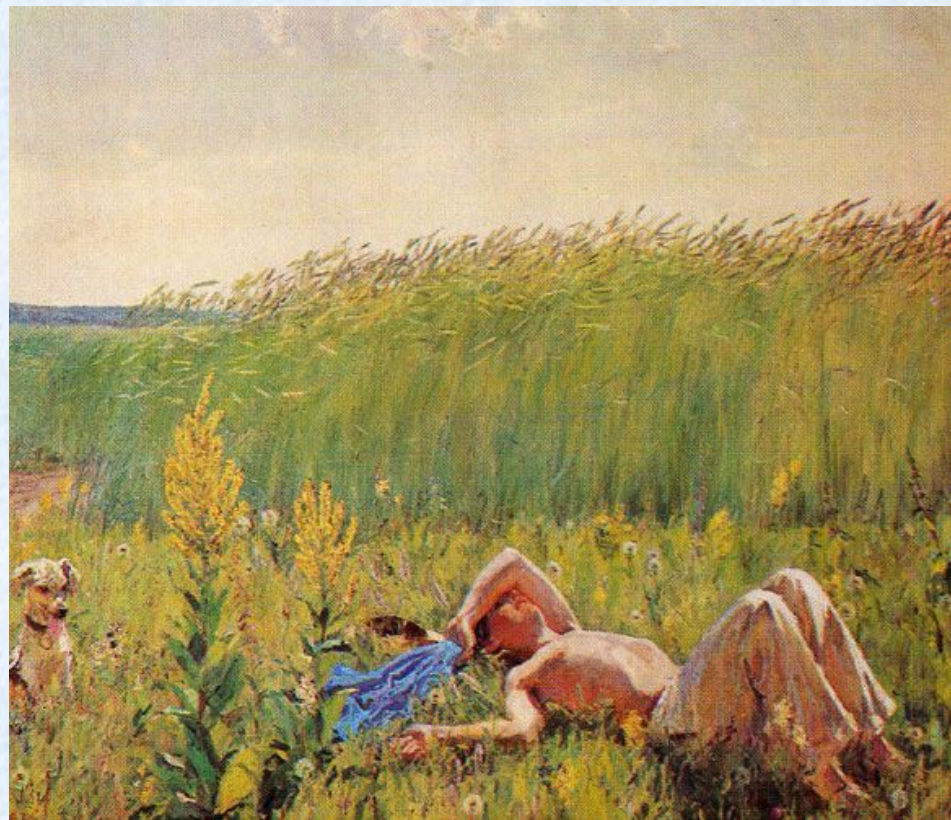


Пластов Аркадий Александрович

Полдень. 1961.



Юность. Утро. 1954. Санкт-Петербург,



Пластов Аркадий Александрович

«Ужин трактористов».
1951. Иркутский
художественный музей.



«Лето». 1959—60. Третьяковская
галерея. Москва.



Пластов Аркадий Александрович

«Жатва». 1945. Третьяковская галерея. Москва



А. А. Пластов. «Мама». 1964. Третьяковская галерея. Москва.



Пластов Аркадий Александрович

«Иван Батин». 1955.
Третьяковская галерея. Москва



«Сенокос». 1945.
Третьяковская галерея.
Москва.



ШАДР Иван Дмитриевич

«Бульжник — оружие пролетариата» (парк Декабрьского восстания, Москва)



Буревестник (М. Горький).
Голова проекта памятника
для города Горького. 1939.
Бронза



Скульптор И. Д. Шадр, архитектор С. Е. Чернышёв. Памятник В. И. Ленину на Земо-Авчальской ГЭС (Груз. ССР). Бронза, гранит. Открыт в 1927.

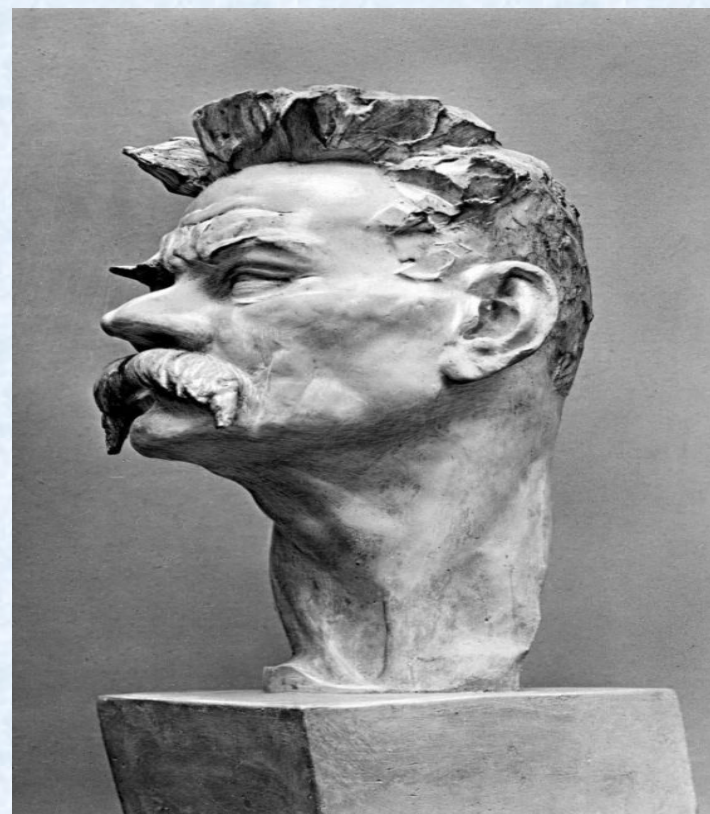


ШАДР Иван Дмитриевич

В 1987 году Свердловское (ныне Екатеринбургское) художественное училище получило имя И. Д. Шадра

памятник М. Горькому в Москве (проект, бронза, 1939, ГТГ; осуществлён в 1951 В. И. Мухиной совм. с З. Г. Ивановой и Н. Г. Зеленской)

"М. Горький". Тонированный гипс. 1939. Третьяковская галерея. Москва.



ШАДР Иван Дмитриевич

Горельеф "Борьба с землей".
(1922 год). Экспонировался на
Всесоюзной
сельскохозяйственной выставке
1923 года. Фрагменты
горельефа сфотографированы
возле ЦДХ.



Митрофан Борисович Греков — советский художник-баталист.

Настоящее имя —
*Мартыщенко Митрофан
Павлович*. Родился в
казачьей семье, на хуторе
Шарпаевка Области
Войска Донского (ныне
Ростовская область).



Митрофан Борисович Греков

Греков М. Б. "Отряд Буденного в пешем строю отбивает атаку противника"

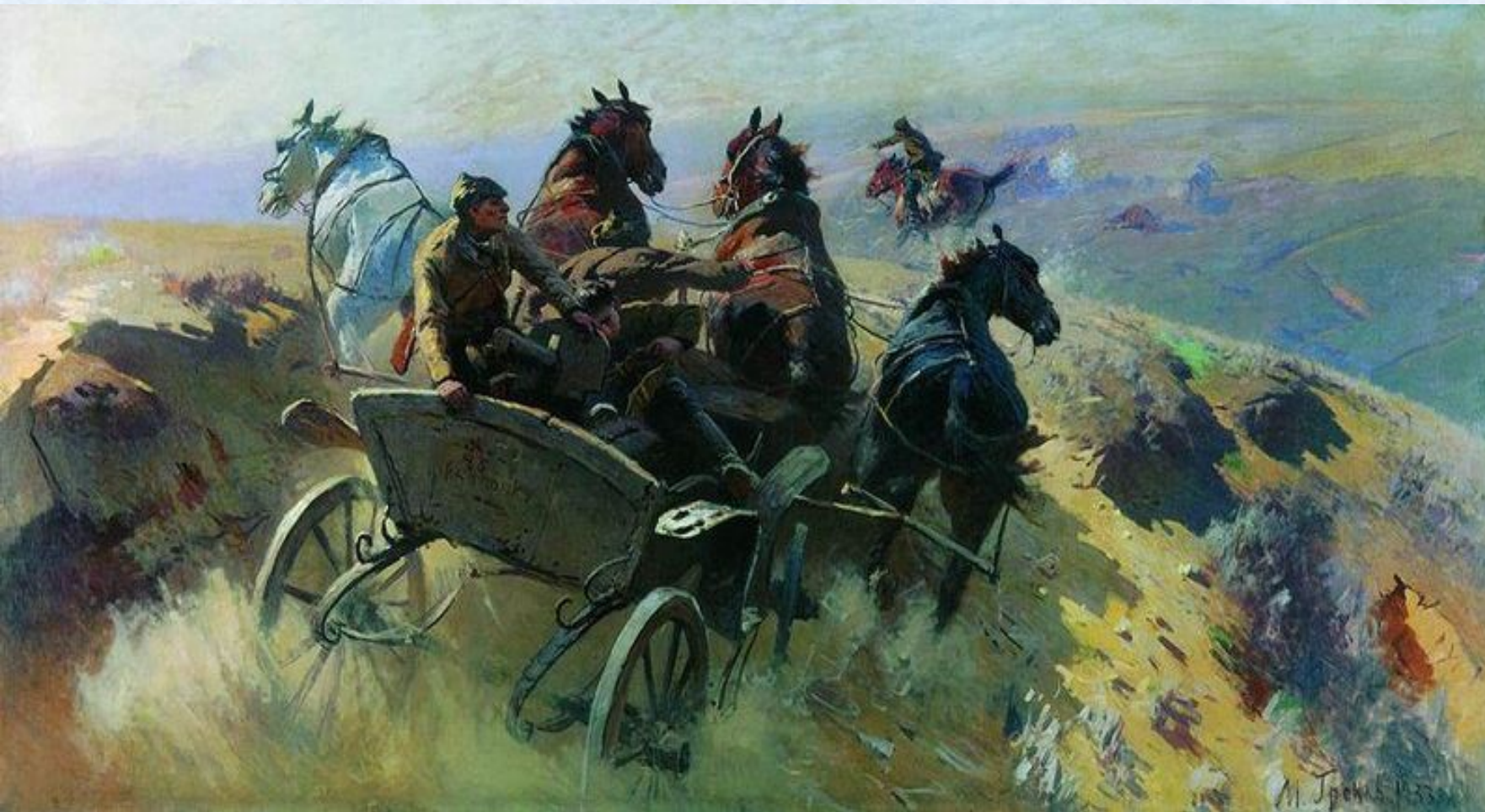


Картина «Трубачи Первой конной»

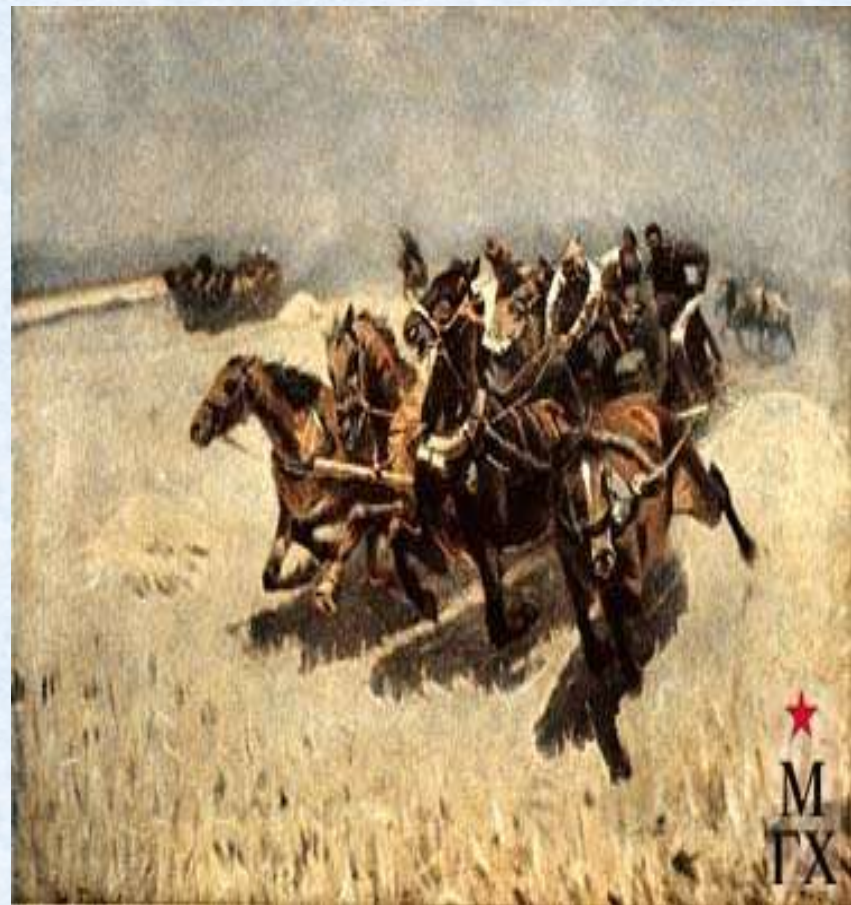


Митрофан Борисович Греков

● Тачанка (Выезд на позиции). 1933.



- Конармейская тачанка.
1933.

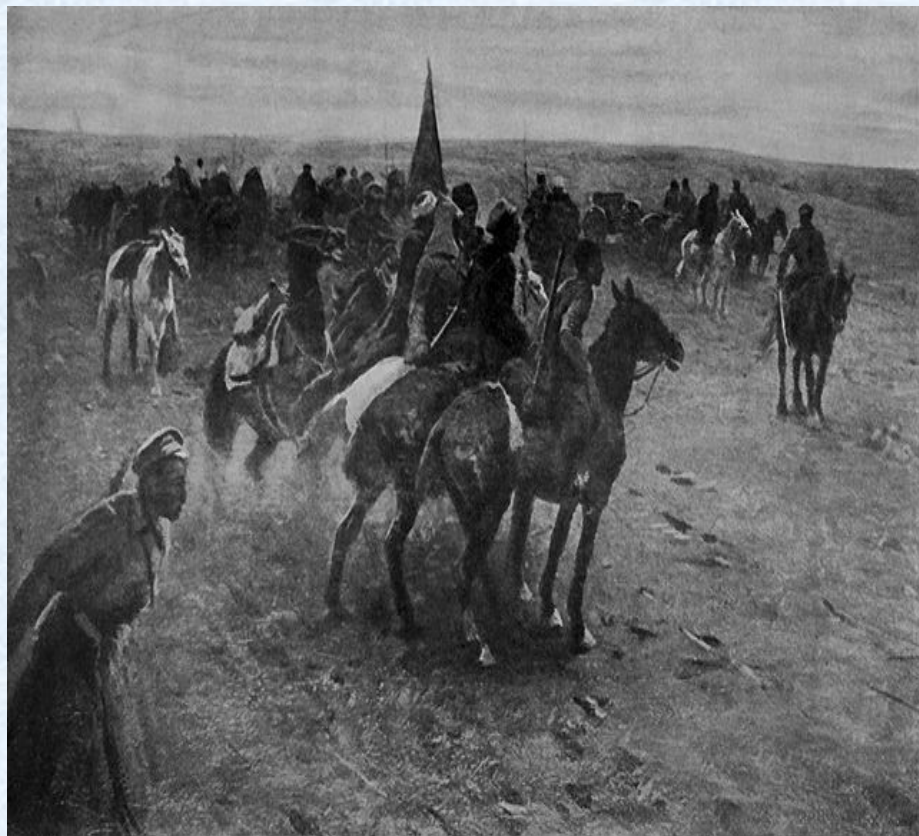


Тачанка. Трубачи 1-ой конной. Сталин и Дзержинский на Восточном фронте.



"Красное знамя в
Сальских степях. Автор:
Греков М.

Греков. Красная конница.



- **Именем М. Б. Грекова названо Ростовское художественное училище.**
- **Именем М. Б. Грекова названо Одесское художественное училище.**
- **В Новочеркасске существует Дом-музей М. Б. Грекова.**
- **С 1966 года за лучшие произведения на военно-патриотическую тему ежегодно ко Дню Победы присуждаются золотая и 3 серебряные медали им. Грекова.**

Веснин, Виктор Александрович (1882—1950)

Веснин, Леонид Александрович (1880—1933). Братья Веснины — советские архитекторы-конструктивисты, работавшие совместно над рядом проектов.



дворец культуры завода имени Лихачева на восточной улице в Москве. Построен по проекту братьев Весниных в 1937 году.

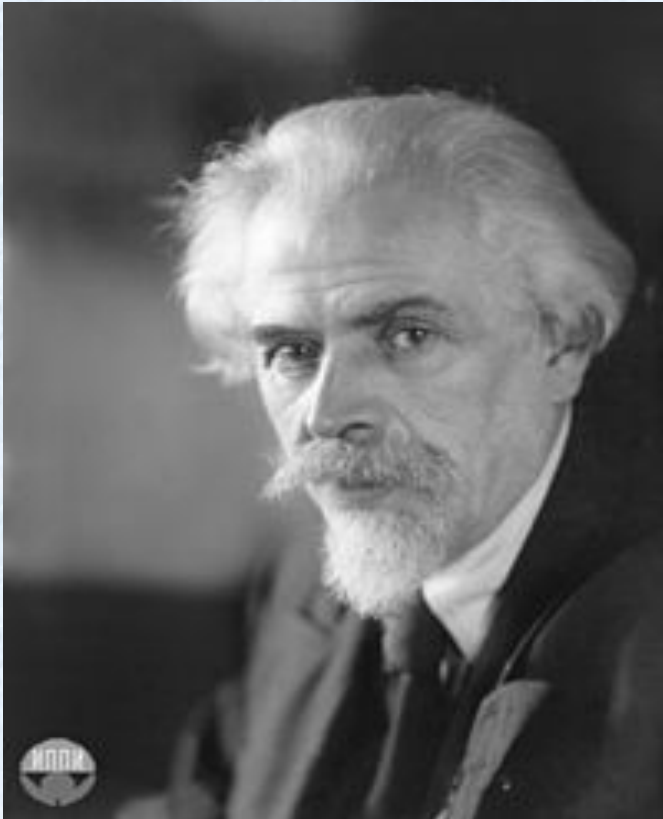
- проект братьев Весниных здания Московского отделения «Ленинградской правды»



1916 г. Здание конторы пароходного общества «Волга» в Нижнем Новгороде



● Виктор Александрович Веснин



- После выхода в 1932 году Постановления ЦК ВКП(б) «О перестройке литературно-художественных организаций» в стране были ликвидированы большинство существовавших в то время творческих объединений и союзов, включая созданное и работающее при активном участии Весниных Объединение современных архитекторов. В том же году В. А. Веснин возглавил оргкомитет по созданию нового творческого объединения зодчих — Союза архитекторов СССР. В 1936 году Виктор Веснин стал первым президентом Академии архитектуры СССР, а в следующем году возглавил Союз архитекторов.

**Веснин, Леонид Александрович
(1880—1933).**



● ...20 века, построено в 1914-1916 годах по проекту братьев Весниных.



● Особняк купца Сироткина



● Здание "Дворец Печати" -
Азербейшр, арх. Пен, 1931-1934 г.г.



● Здание спорткомплекса
"Динамо", 1930 г., арх. К. И.
Сенчихин



- братья Веснины. Доходный дом Санкт-Петербургского страхового общества с...



- Проект особняка Тарасова братьев Весниных.



- Здание ДК Шаумяна, 1929-32.
Архитекторы братья А. и Л.
Веснины



- Здание швейной фабрики
им. Володарского



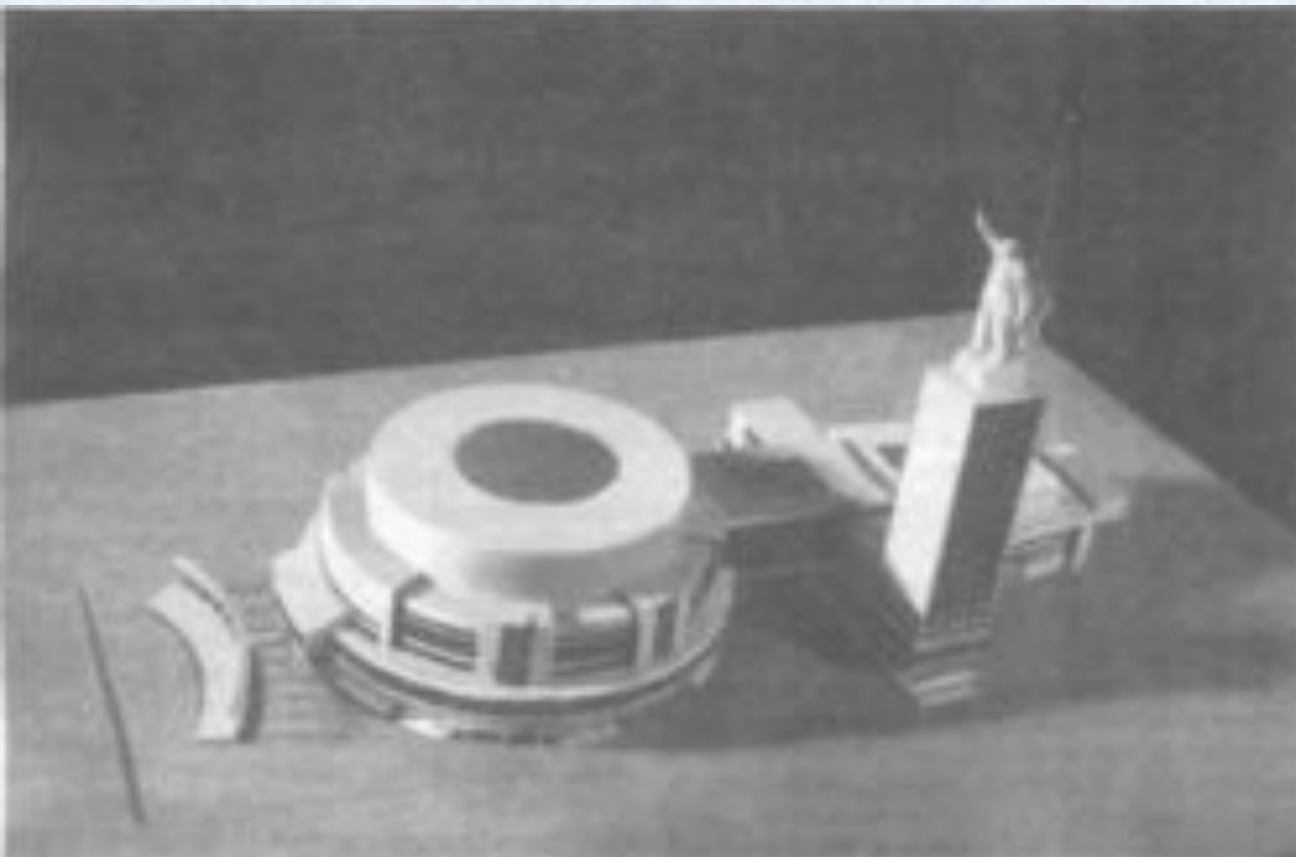
● Дом Сироткина (1916, архит. братья А.А., Л.А. и В.А. Веснины)



● **Мосторг** арх. братья Веснины.



- Проект Дворца Советов, 1932 г. Виктор Александрович Веснин



● Москва. Дворец культуры им. Лихачева, 1931—1937
гг. Братья Веснины



Архитекторы Веснины. Универмаг на Красной Пресне в Москве. 1927.

www.akala.ru



- .барокко построено в 1914-1916 годах по проекту братьев Весниных



● Основные принципы строительства конструктивистов:

1. Дом на столбах. Конструктивной основой здания является каркас.
2. Плоская крыша. Крыша используется как терраса (проект акционерного общества "Аркос" братьев Весниных).
3. Свободный план. До сих пор стены здания были его несущими элементами, планировка дома полностью зависела от стен. Этажи больше не будут отделяться один от другого словно отсеки. Отсюда - большая экономия жилого объема, рациональное использование каждого кубического сантиметра, большая экономия материальных средств.
4. Горизонтальные окна. Окна могут быть протянуты вдоль всего фасада, от одного его конца до другого.
5. Свободный фасад. Отныне фасады - это легкие пластины изолирующих стен и окон. Фасад освобожден от нагрузки.

● В 1937 году они же спроектировали и построили Дом братьев Весниных, но и для всей Москвы стало строительство в 1937 году Дворца культуры Пролетарского района (ДК ЗИЛ). В 1937 году они же спроектировали и построили Дом политкаторжан на ул. Воровского в Петербурге (театр-студия киноактера на Поварской). После смерти Леонида Веснина (1933) Виктор и Александр продолжили архитектурную деятельность уже вдвоем и создали весьма интересные проекты, в том числе дом Наркомтяжпрома на Красной площади (1934-1936) и второй дом Совнаркома в Зарядье (1940) в Москве.

МЕЛЬНИКОВ КОНСТАНТИН СТЕПАНОВИЧ

*Дом культуры химиков
завода «Каучук», Москва.
1927 - 1929.*



*Дом культуры им. И. В.
Русакова, Москва. 1927 -
1929.*

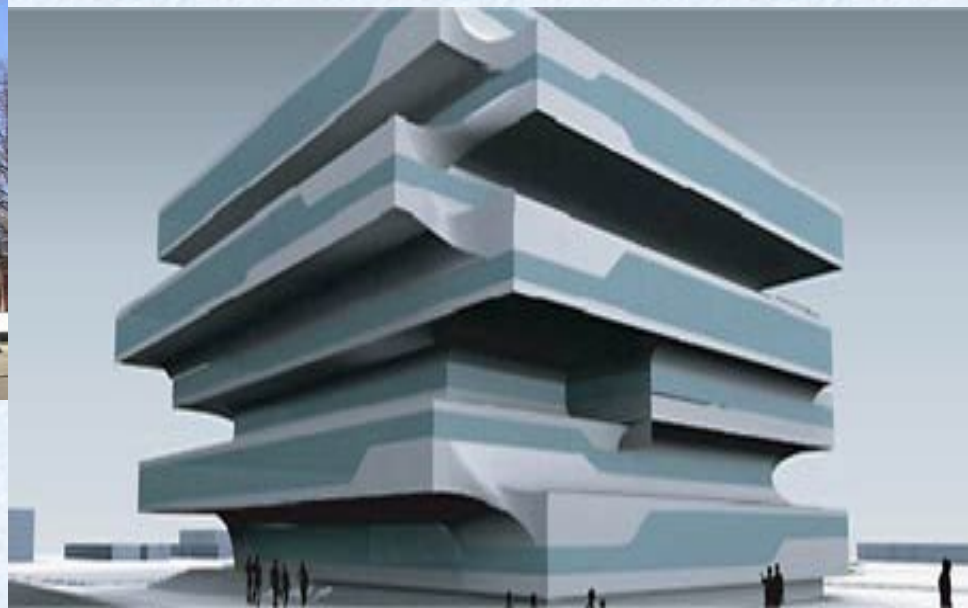


МЕЛЬНИКОВ КОНСТАНТИН СТЕПАНОВИЧ

Проект 6-ти этажного вращающегося здания газеты «Ленинградская правда». Архитектор Константин Мельников (1924год)



Клуб фабрики «Свобода», Москва. 1927 - 1929. Архит



● **Алексей Викторович Щусев** (26 сентября (8 октября) 1873, Кишинёв — 24 мая 1949, Москва) — русский и советский архитектор.

- Здание филиала ИМЭЛ. Архитектор А. Щусев. 1938
- Сталинская премия первой степени (1941) — за архитектурный проект здания Института Маркса — Энгельса — Ленина в Тбилиси (1938)



- *Храм-памятник Сергия Радонежского на Куликовом поле. Архитектор А.В.Щусев*



В 1912—1916 годы архитектор проектировал железнодорожные вокзалы в Софрино, Красноуфимске, Сергаче, Муроме.

● После окончания Академии художеств Шусев поселился в Петербурге. Из самых ранних его работ надо прежде всего назвать первую строго научную реставрацию. Он воссоздал в 1900-е годы храм Св. Василия в Овруче XII века (в его обследовании принимал участие крупнейший специалист того времени П. П. Покрышкин; помощник — арх. Максимов В. Н.).



● Казанский вокзал в Москве



Собор Покрова в Марфо-Мариинской обители



В 1918—1923 годы он руководил разработкой генерального плана «Новая Москва», на стадии первых эскизов не согласившись с версией далее отошедшего от этой работы И. В. Жолтовского. Этот план стал первой советской попыткой создать реально исполнимую концепцию развития города в духе большого города-сада. Проект был направлен на четкое зонирование территории, сохранение исторического центра и множества отдельных старинных общественных зданий и храмов, развитие «зеленых клиньев» от центра к периферии, реконструкцию ряда магистралей, московского речного порта и железнодорожного узла и пр. Проект «Новая Москва» был совершенно иной направленности, чем «сталинский» генеральный план Москвы 1935 года план реконструкции столицы, о котором часто неправильно пишут, как о развитии идей Щусева. Щусев переносил административный центр на петербургское шоссе, а по генплану 1935 года он был принципиально наложен на исторический центр. Щусев был за выявление лучших старинных зданий (его сотрудники обследовали город, работая в комиссии по охране памятников Моссовета), тогда как в ходе реализации генплана 1935 года были снесены многие исторические здания и кварталы. Щусевский план был резко раскритикован в 1924—1925 годах городской администрацией и только строительство мавзолея Ленина позволило зодчему избежать репрессий. Важно отметить, что с генпланом «Новая Москва» был связан замысел создания вокруг Москвы (за кольцевой железной дорогой) многочисленных рабочих поселков типа европейских городов-садов (проект Архитектурной мастерской Моссовета, схема Б. М. Сакулина).

- Театр оперы и балета в Ташкенте Сталинская премия первой степени (1948) — за архитектурный проект здания Театра имени А. Навои в Ташкенте



- Мавзолей Ленина на Красной площади
- Сталинская премия второй степени (1946) — за внутреннее оформление Мавзолея В. И. Ленина



Известнейшим произведением Щусева стал Мавзолей Ленина на Красной площади в Москве. Самый первый деревянный мавзолей был возведён под руководством архитектора в считанные часы ко дню похорон В. И. Ленина 27 января 1924 года. Уже самое первое сооружение представляло собой кубический объём со ступенчатым завершением. Весной 1924 года Щусев создал вторую версию здания, к которому были пристроены две трибуны. Когда выяснилось, что тело вождя может быть сохранено в течение длительного времени, возникла необходимость в постройке долговременного мавзолея. Конкурс на его строительство выиграл А. В. Щусев и в октябре 1930 года было возведено новое здание из железобетона, облицованное естественным камнем гранитом лабрадоритом. В его форме можно видеть органичный сплав архитектуры авангарда и декоративных тенденций, ныне называемых стилем ар-деко. Очень важно, что Мавзолей хорошо вписался в ансамбль Красной площади, не нарушив историческую среду.

● Сталинская премия второй степени (1952) — за архитектурный проект станции «Комсомольская — кольцевая» Московского метрополитена имени Л. М. Кагановича (посмертно) орден Ленина

● Станция «Комсомольская-кольцевая»



- Значительное место в деятельности Щусева в 1940-е годы занимали проекты восстановления городов, разрушенных в годы войны: Истры (1942—1943), Новгорода (1943—1945), Кишинёва (1947) и др. Одним из последних творений А. В. Щусева стала московская станция метро «Комсомольская-кольцевая», отражающая торжество победы над фашизмом.

Дом на Ростовской набережной

- В стиле московского конструктивизма им (с соавторами Д. Д. Булгаковым, И. А. Французом, Г. К. Яковлевым) был разработан блестящий проект здания Наркомзема (Москва) практически полностью осуществленный. Здание построено в 1928-33 годах. Сейчас в нём размещается Министерство сельского хозяйства.

- Здание Наркомзема



гостиница "Москва"

*Здание НКВД (ФСБ) на Лубянской
площади. Архитектор Щусев.
1946 год.*



<http://fotki.yandex.ru/users/med-yuliya/view/417407>

<http://history.sgu.ru/time/?century=20&eid=90&fPage=>

<http://clubs.ya.ru/4611686018427433021/posts.xml?tb=100&tag=9946981>

http://wiki.bks-tv.ru/wiki/%D0%91%D1%80%D0%B0%D1%82%D1%8C%D1%8F_%D0%92%D0%B5%D1%81%D0%BD%D0%B8%D0%BD%D1%8B

http://wiki.bks-tv.ru/wiki/%D0%A4%D0%B0%D0%B9%D0%BB:Nizhny_Novgorod_State_Medical_Academy_1st_building.jpg

<http://www.architektor.ru/media/10>

http://ru.wikipedia.org/wiki/%D0%A9%D1%83%D1%81%D0%B5%D0%B2_%D0%90%D0%BB%D0%B5%D0%BA%D1%81%D0%B5%D0%B9_%D0%92%D0%B8%D0%BA%D1%82%D0%BE%D1%80%D0%BE%D0%B2%D0%B8%D1%87

<http://arx.novosibdom.ru/node/470>

<http://images.yandex.ru/yandsearch?text=%D0%B0%D1%80%D1%85%D0%B8%D1%82%D0%B5%D0%BA%D1%82%D0%BE%D1%80%20%D0%A9%D1%83%D1%81%D0%B5%D0%B2%20%20%D0%97%D0%B4%D0%B0%D0%BD%D0%B8%D0%B5%20%D0%9D%D0%9A%D0%92%D0%94%20%D0%BD%D0%B0%20%D0%9B%D1%83%D0%B1%D1%8F%D0%BD%D1%81%D0%BA%D0%BE%D0%B9%20%D0%BF%D0%BB%D0%BE%D1%89%D0%B0%D0%B4%D0%B8%2C%201940-1947%20%D0%B3%D0%B3.&stypе=image&lr=35&noreask=1>

<http://arx.novosibdom.ru/node/241>

<http://alcala.ru/bse/izbrannoe/slovar-V/V11658.shtml>

http://images.yandex.ru/yandsearch?rpt=simage&ed=1&text=%D0%A0%D0%B0%D0%B1%D0%BE%D1%82%D1%8B%20%D0%B1%D1%80%D0%B0%D1%82%D1%8C%D0%B5%D0%B2%20%D0%92%D0%B5%D1%81%D0%BD%D0%B8%D0%BD%D1%8B%D1%85&p=15&img_url=static.panoramio.com%2Fphotos%2Foriginal%2F4401831.jpg

<http://arx.novosibdom.ru/node/2418>

- www.bakupages.com
- trade-print.studio-seo.org
- bse.sci-lib.com
- www.lj.ivanovo.ru
- www.diclib.com
- www.apartment.ru
- <http://fotki.yandex.ru/users/ok-18/view/169901/>
- http://www.lifeisphoto.ru/photo.aspx?id=378491&reposti_d=0