

Творческая работа на тему: Религия. Православие.



Выполнили: Сазанова Марина
Цибикова Алина

Православие

Православие - одно из направлений христианства, обособившееся и организационно оформившееся в XI веке в результате разделения церквей. В 1054 г. произошел раскол единой христианской церкви на католицизм и Восточную церковь. Восточная церковь в свою очередь, раздробилась на множество церквей, где самой крупной сегодня является Православная церковь.

Православие возникло на территории Византийской империи. Изначально оно не имело церковного центра, так как церковная власть Византии была сосредоточена в руках четырех патриархов: Константинопольского, Александрийского, Антиохийского, Иерусалимского. По мере распада Византийской империи каждый из правящих патриархов возглавил самостоятельную (автокефальную) православную церковь. Впоследствии автокефальные и автономные церкви возникли и в других странах, в основном на Ближнем Востоке и в Восточной Европе.

Православие и мир

- Число православных в мире составляет, по разным подсчетам, от 125 до 180 миллионов.



Данные предполагаемой численности



Россия	от 50 000 000 до 80 000 000
Украина	20 000 000
Румыния	19 800 000
Греция	9 000 000
Сербия	8 000 000
Болгария	6 000 000
Белоруссия	6 000 000
Молдавия	3 000 000
Грузия	2 000 000
Македония	1 000 000
Кипр	550 000
Ливан	370 000
Сирия	300 000
Албания	165 000
Финляндия	58 000
Египет	18 000
Чехия	10 000

Русская православная Церковь за рубежом

- Датой образования Русской Православной Церкви за рубежом (РПЦЗ) как особой юрисдикции считается начало 20-х годов прошлого столетия, когда русская эмиграция оказалась в полной изоляции от основной массы гонимых верующих на Родине. В это трудное время от тела Русской Православной Церкви (РПЦ) отделились Польская, Финляндская и некоторые другие Церкви.
- После революции значительная часть заграничной недвижимости Российской империи досталась Зарубежной Церкви - это храмы и соответствующие земельные участки по всей Европе и на Святой земле. После распада Советского Союза Российская Федерация "вспомнила" о своей церковной собственности за рубежом и предъявила претензии на том основании, что РФ является правопреемником СССР и, взяв на себя его долги, имеет право и на его имущество. Зарубежная Церковь в свою очередь настаивает на своих правах, не признавая за РПЦ правопреемственности дореволюционной Церкви.



Православная церковь в Белоруссии



Православные церкви на Украине



Русская церковь в Дрездене



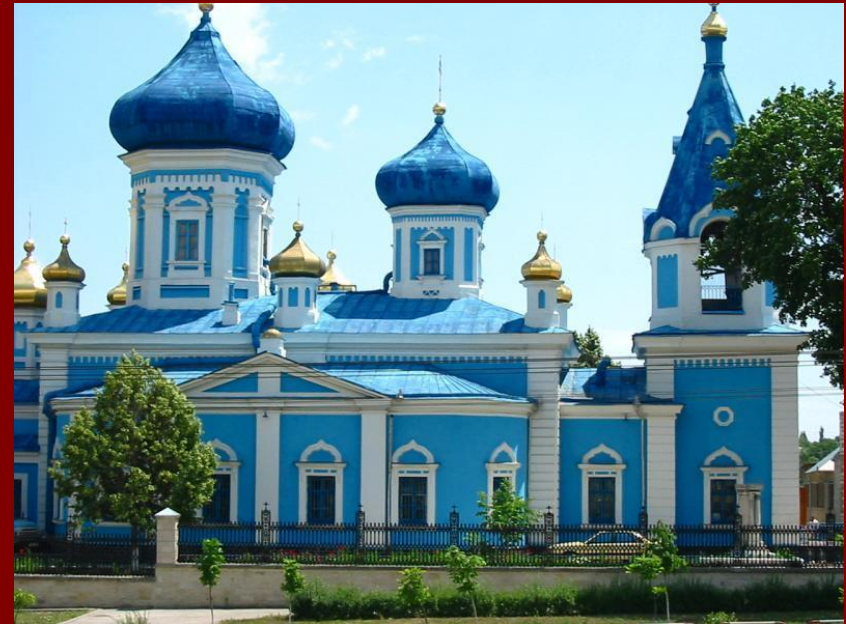
Православная церковь, Веймар

Православная церковь в Румынии





Болгарская Православная церковь



Православная церковь в Молдавии



Православная церковь в Греции



Православная церковь в городе Таллин



Православная церковь в Хельсинки



Православная церковь в Хургаде



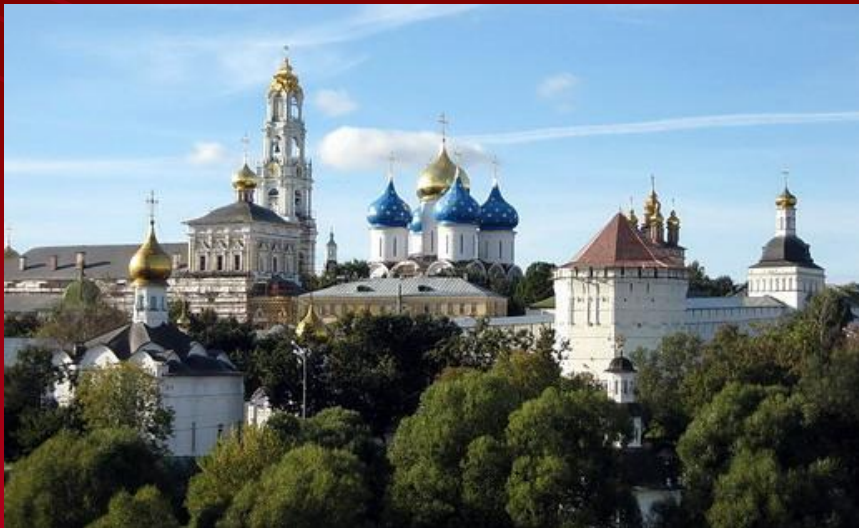
Русская Православная церковь в Америке



Русская Православная церковь в
Ситке

Православие в России

- **Христианство было принято на Руси в конце X в. Первоначально во главе церкви стояли митрополиты Киевские, и главным центром монашества была Киево-Печерская лавра. Однако в XIV и XV вв. центр политической жизни сместился к северу. В 1448 возникла самостоятельная Московская митрополия, а Киев сохранил под своей юрисдикцией только территории современной Украины и Белоруссии. Свято-Троицкая Сергиева лавра (Сергиев Посад), основанная Сергием Радонежским (ум. 1392), стала одним из главных центров русской духовной культуры.**



Хронологический список Патриархов Московских

- Святитель Иов (23 января 1589 – июнь 1605)
- Игнатий (30 июня 1605 – май 1606), поставлен Лжедмитрием I при живом Патриархе Иове и поэтому не включается в списки законных Патриархов, хотя поставлен с соблюдением всех формальностей
- Священномученик Гермоген (или Ермоген) (3 июня 1606 – 17 февраля 1612)
- Филарет (Федор Никитич Романов) (24 июня 1619 – 1 октября 1633)
- Иоасаф I (6 февраля 1634 – 28 ноября 1640)
- Иосиф (27 мая 1642 – 15 апреля 1652)
- Никон (Никита Минов) (5 июля 1652 – 12 декабря 1666)
- Иоасаф II (10 февраля 1667 – 17 февраля 1672)
- Питирим (7 июля 1672 – 19 апреля 1673)
- Иоаким (Савелов) (26 июля 1674 – 17 марта 1690)
- Адриан (24 августа 1690 – 16 октября 1700)
- После кончины патриарха Адриана преемник не избирался. В 1700 - 1721 Блюститель Патриаршего престола («Экзарх») — митрополит Ярославский Стефан (Яворский). Пётр I в 1721 году учредил Духовную коллегию, впоследствии переименованную в Святейший Правительствующий Синод — государственный орган высшей церковной власти в Российской Церкви. Патриаршество было восстановлено решением Всероссийского Поместного Собора 28 октября (11 ноября) 1917.
- Святитель Тихон (Василий Иванович Беллавин; 5 (18) ноября 1917 – 25 марта (7 апреля) 1925)
- Сергей (Иван Николаевич Страгородский; 8 сентября 1943 – 15 мая 1944)
- Алексей I (Сергей Владимирович Симанский; 2 февраля 1945 – 17 апреля 1970)
- Пимен (Сергей Михайлович Извеков; 2 июня 1971 – 3 мая 1990)





Алексий II (Алексей Михайлович Ридигер;
10 июня 1990 (интронизация) – 5 декабря 2008)

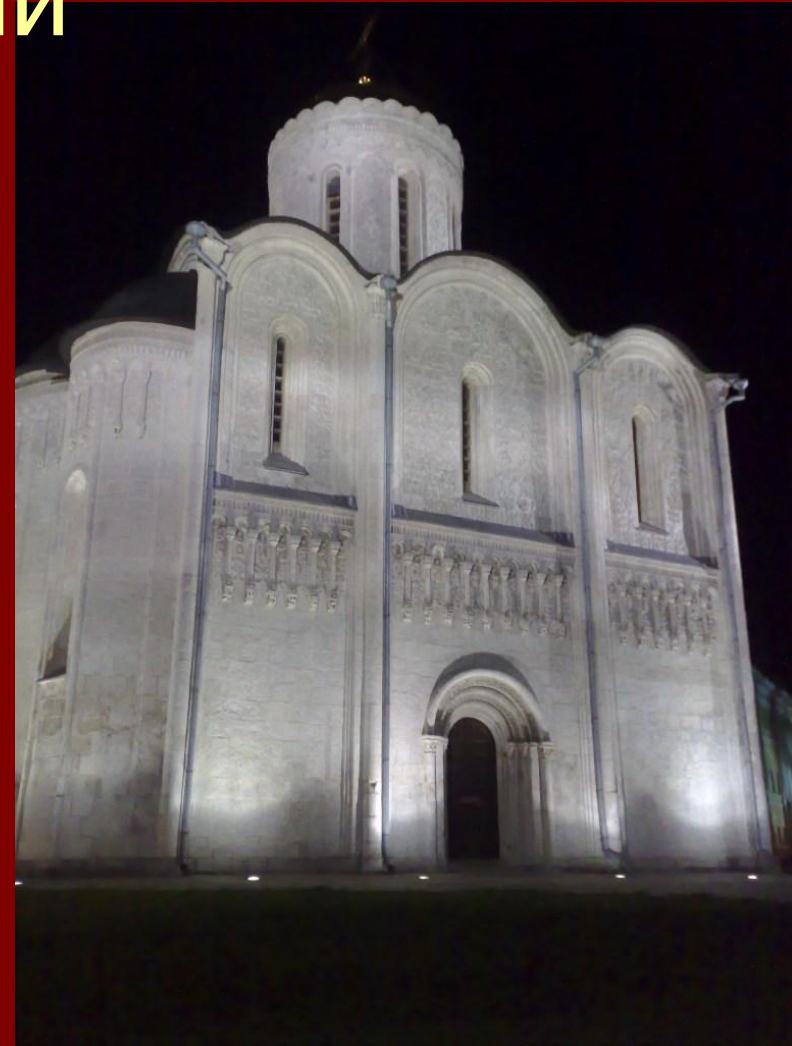


Кирилл (Владимир Михайлович Гундяев;
1 февраля (интронизация))

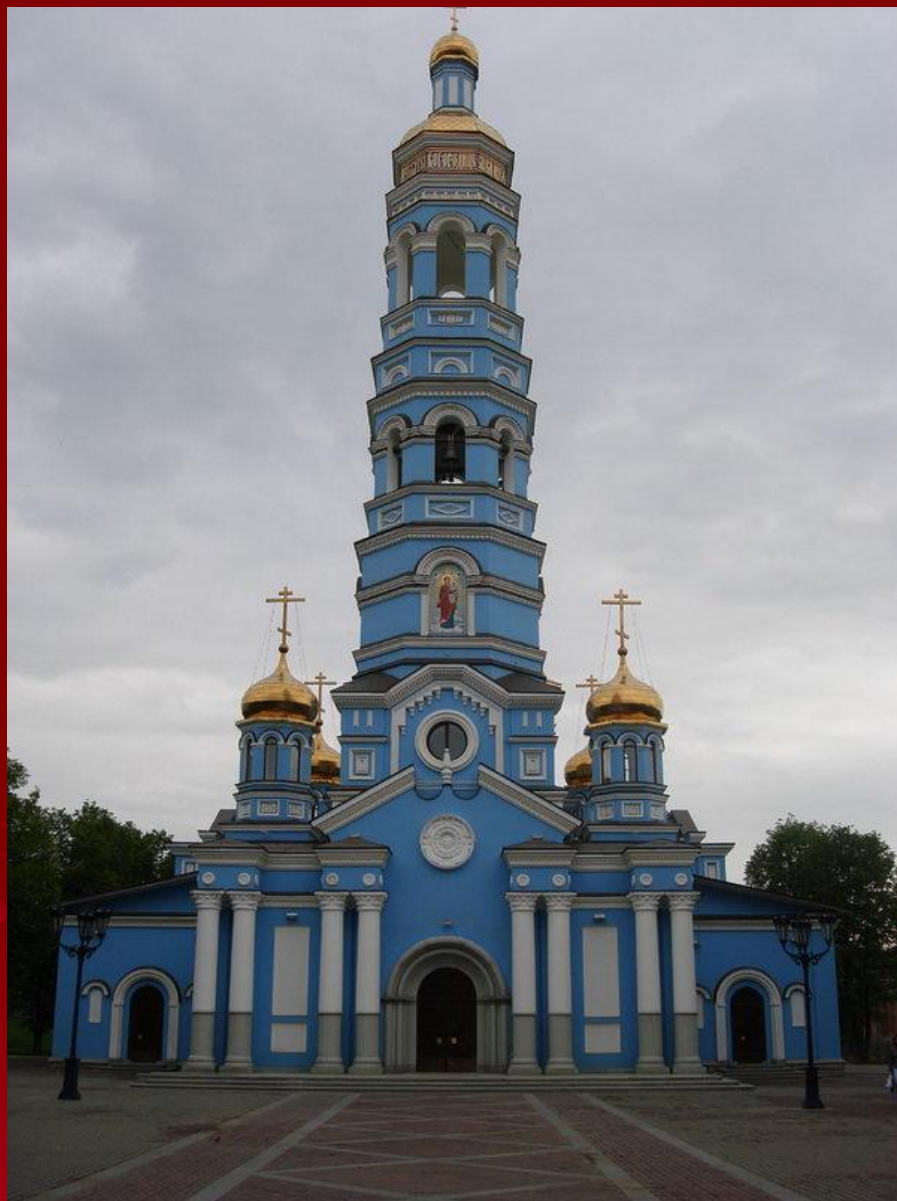
Православные церкви в России



Церковь Покрова на Нерли, Боголюбovo Владимир



Дмитриевский собор, Владимир

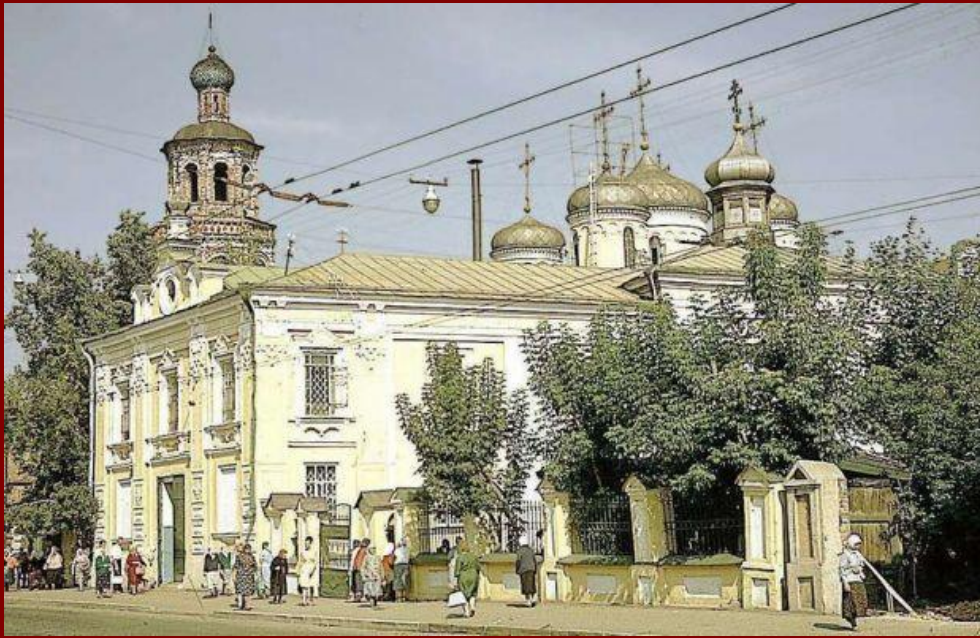


Уфа, Русская православная церковь



06 miric

Церковь Успения во Владимире

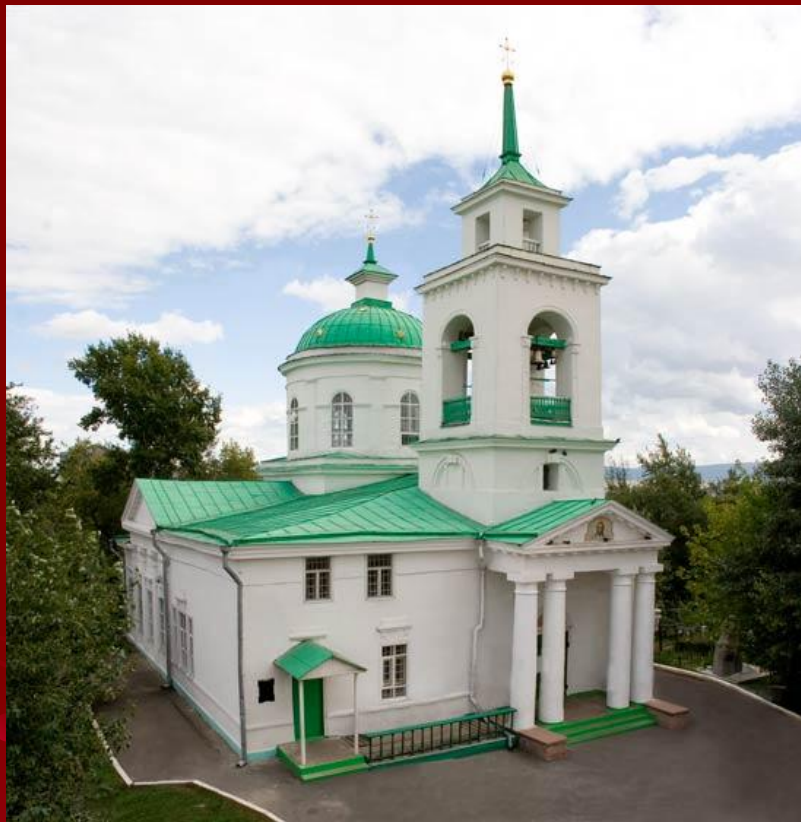


Православная церковь в Казане



Православная церковь в Новгороде

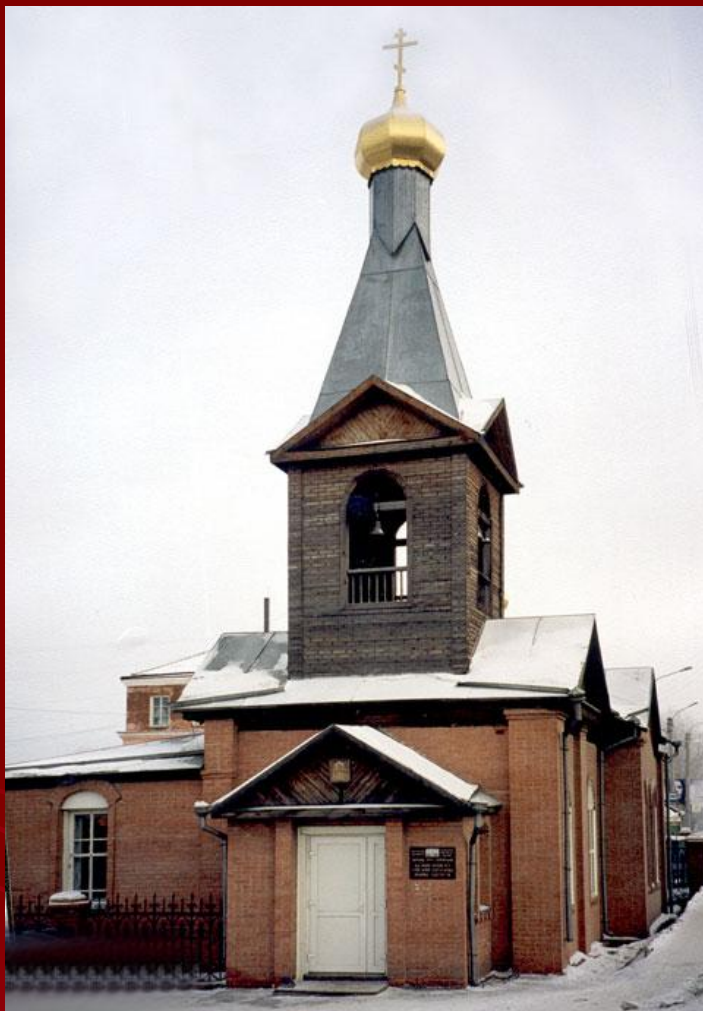
Православие в Красноярском крае



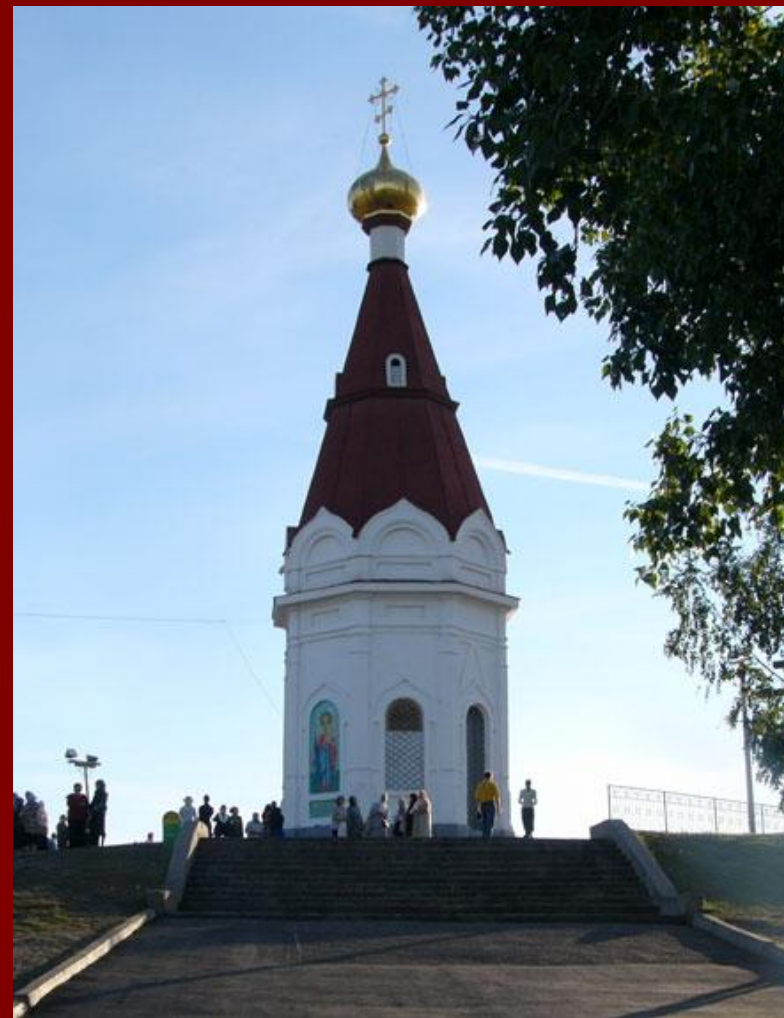
Красноярск, Советский район
Свято-Троицкий собор
Настоятель – игумен Нектарий (Селезнев)



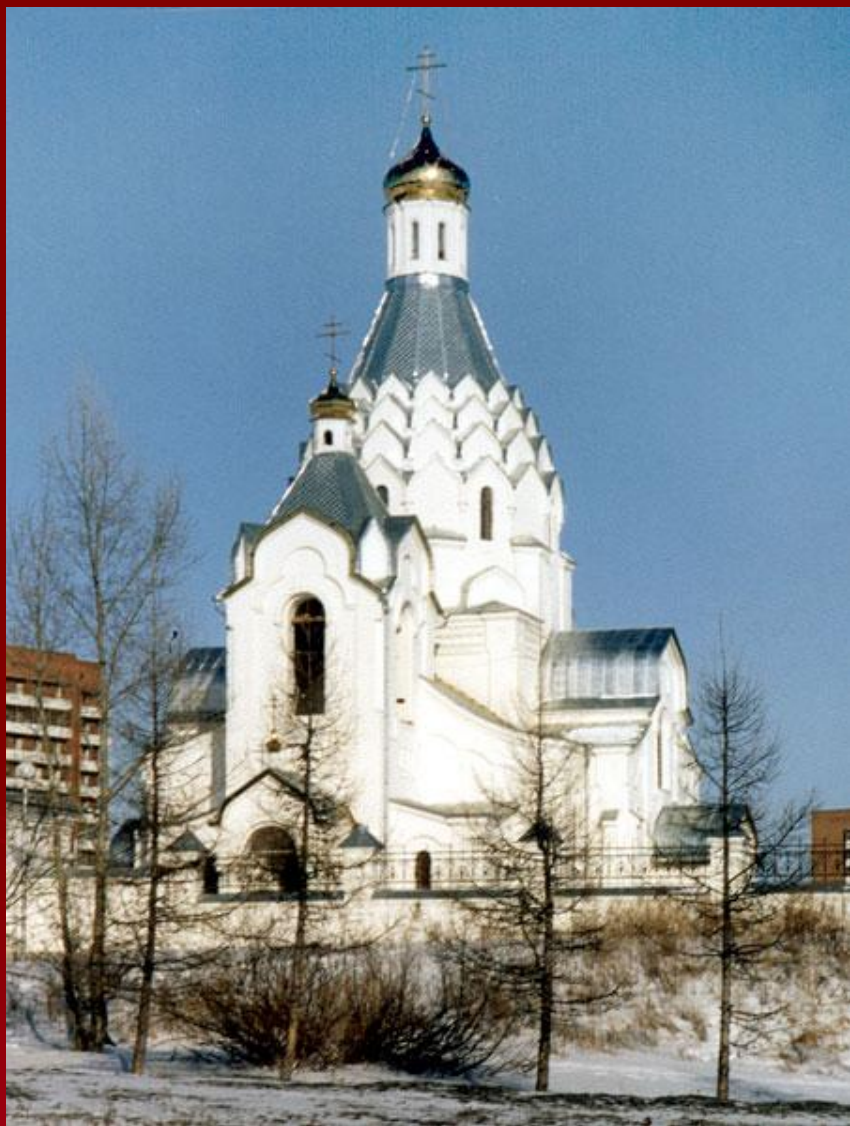
Красноярск, Центральный район
Свято-Благовещенский собор
Настоятель - Архимандрит Серафим (Брыскин)



Красноярск, Свердловский район
Трехсвятительский храм
Настоятель – митрофорный
протоиерей Феодор Васильев



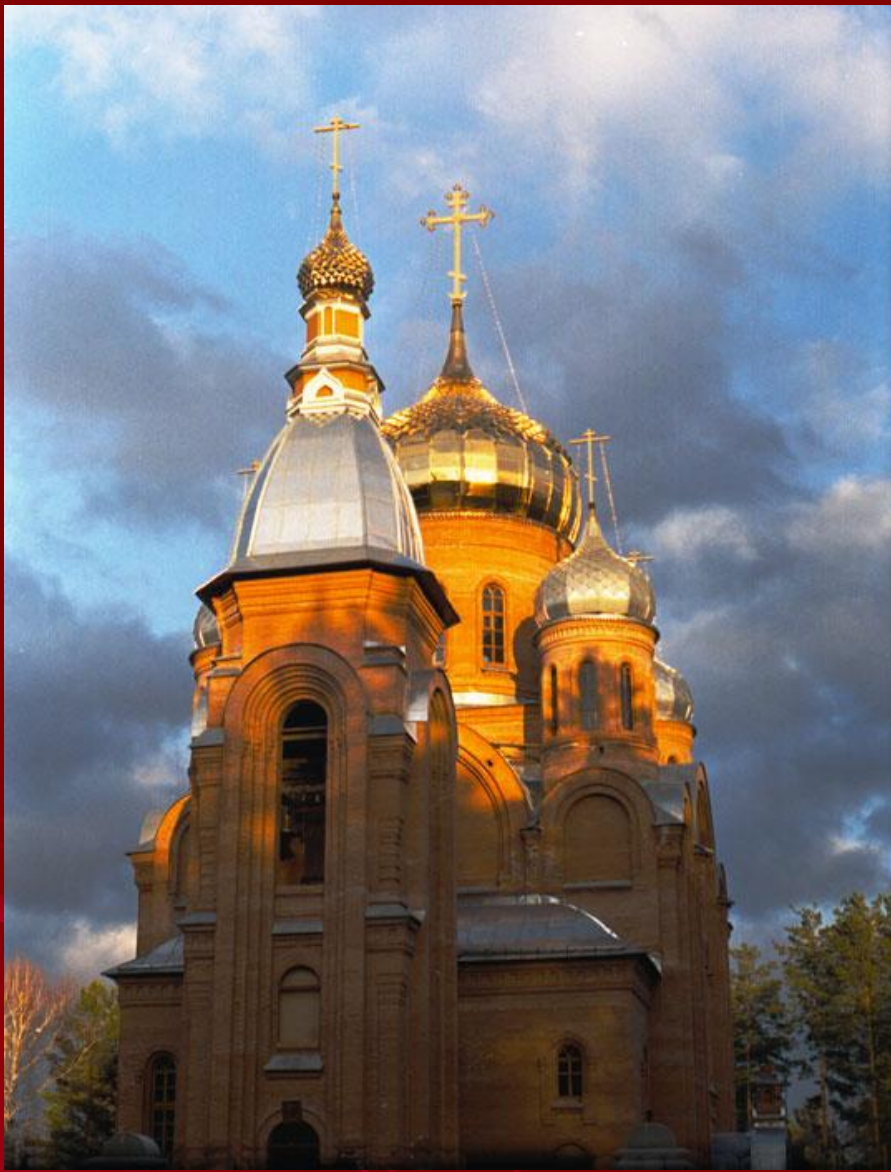
Красноярск, Центральный район
Часовня святой великомученицы Параскевы
Пятницы
Настоятель – игумен Нектарий (Селезнев)



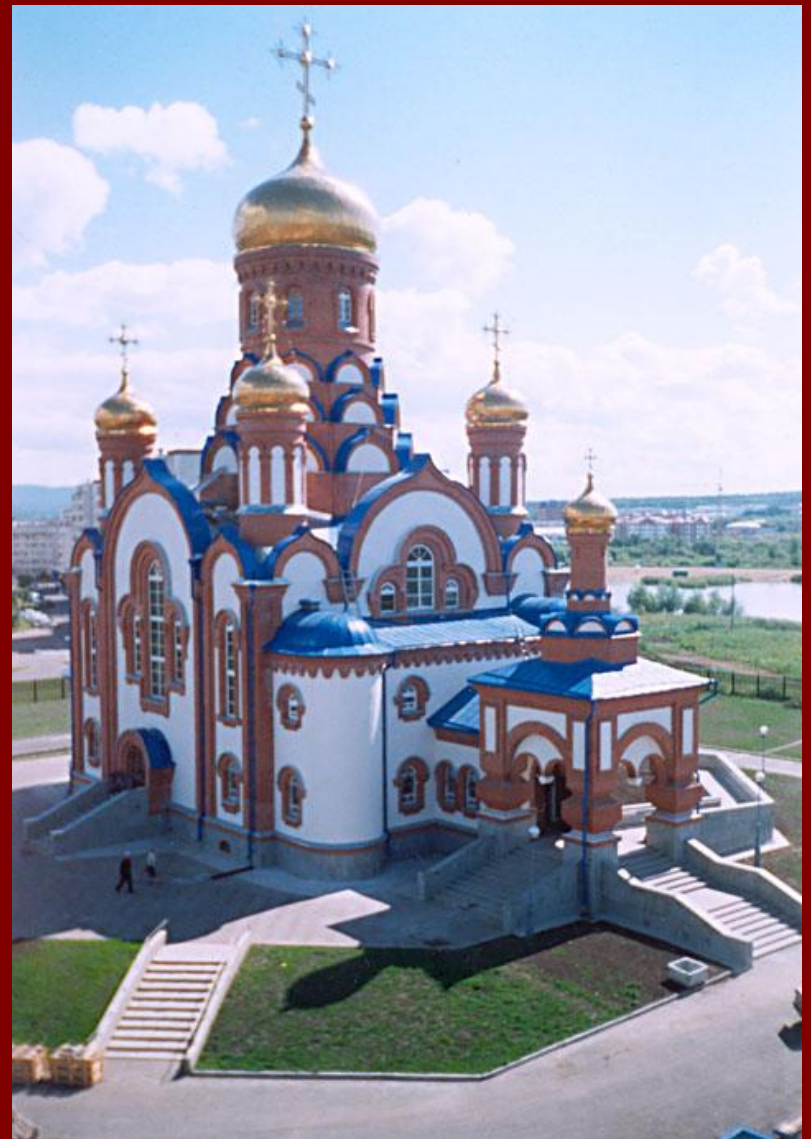
Красноярск, Октябрьский район
Храм святого Архистратига Михаила и
чуда его в Хонех
Настоятель - протоиерей Олимпий Богинский



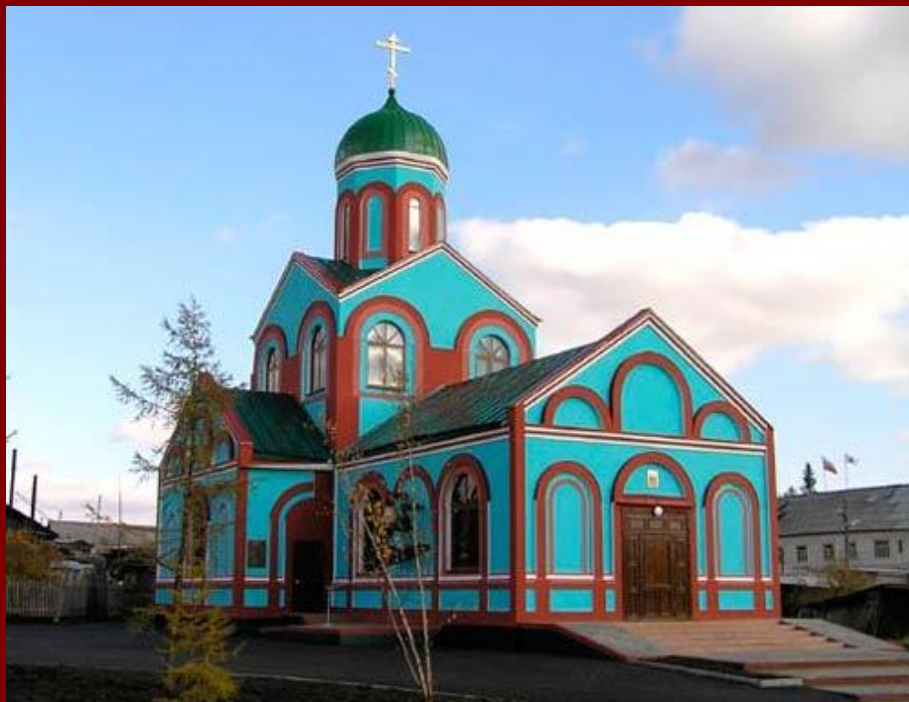
Красноярск, Кировский район
Свято-Никольский храм-памятник жертв
политических репрессий
Настоятель - митрофорный протоиерей
Феодор Васильев



Железногорск, Свято-Михаило-Архангельский храм
Настоятель - протоиерей Анатолий Кизюн



Зеленогорск,
Храм святого Серафима Саровского
Настоятель - иерей Павел Малков



Эвенкийский автономный округ, Илимпейский район
Свято-Троицкий храм
Настоятель – иеромонах Тимофей (Филин)



Сухобузимский район Часовня святого равноапостольного князя Владимира
Окормляет настоятель Св.-Михаило-Архангельского храма г. Железногорска
протоиерей Анатолий Кизюн



Уярский район, Свято-Преображенский храм
Настоятель – митрофорный протоиерей
Георгий Персианов



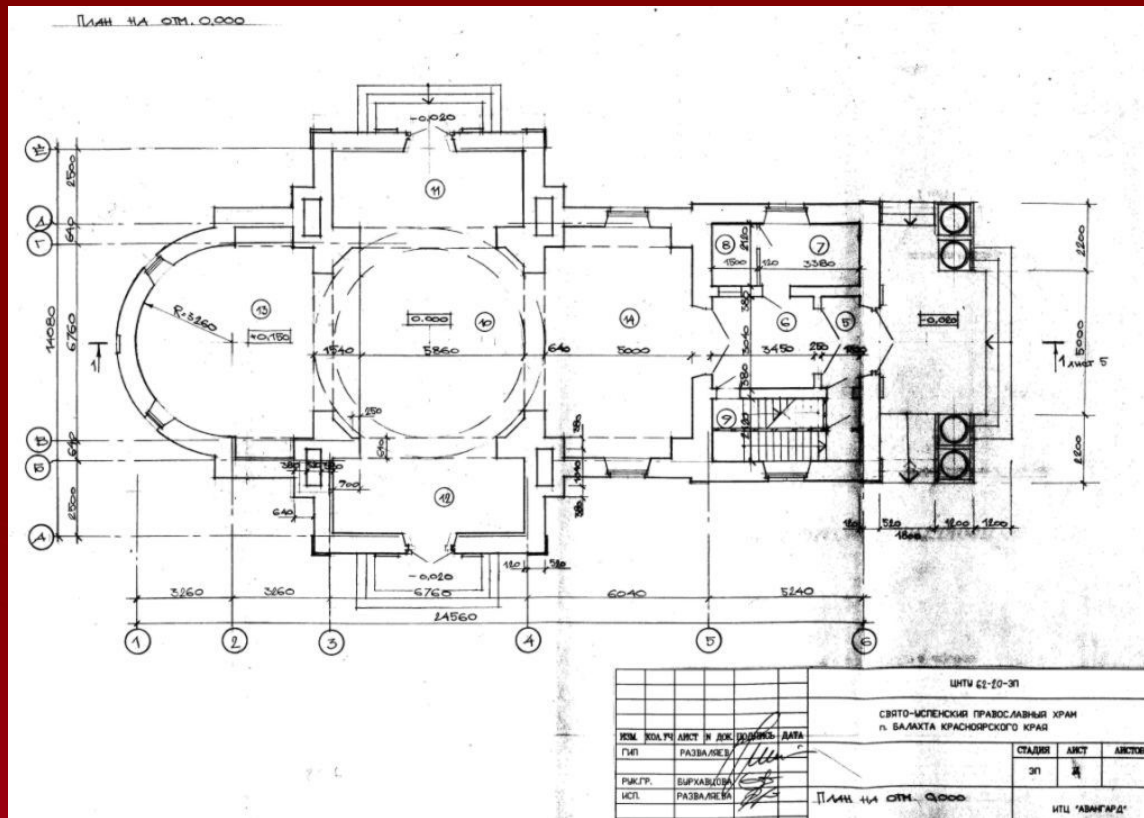
Манский район Свято-Никольский храм
Настоятель – иерей Виктор Фомин

Православие в Балахте



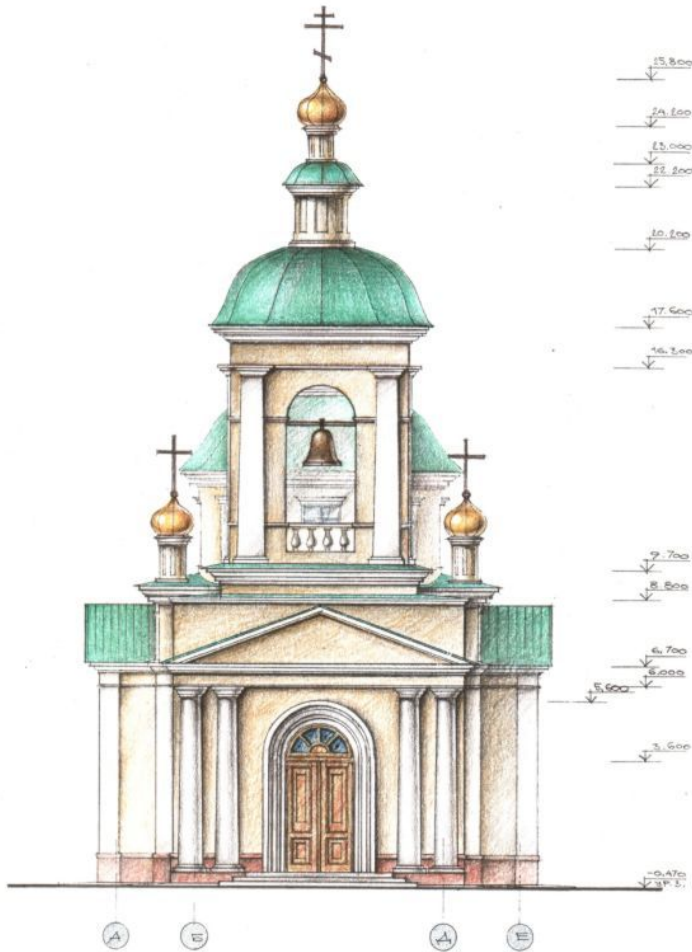
Балахтинский район, Свято-Успенский храм
Настоятель – иерей Сергей Савельев

Проект Свято-Успенского Православного храма



- Технико-экономические показатели:**
- Площадь застройки – 276,74м².
 - Общая площадь (подземная часть) – 33,92м².
 - Общая площадь (надземная часть) – 246,09м².
 - Строительный объем (подземная часть) – 138,97м³.
 - Строительный объем (надземная часть) – 2738,34м³

ЗАПАДНЫЙ ФАСАД



Экспликация помещений:

- тамбур (3,95 м²)
- притвор (10,5 м²)
- основное помещение храма (44,07 м²)
- алтарь (45,47 м²)
- бытовые и подсобные помещения (общ. пл. 13,34 м²)
- лестничный блок (10,6 м²)
- Трапезная (38,56 м²)
- Приделы (32,6 м²)
- Колокольня (25 м²)
- Технические помещения (21,94 м²)

ИЗМ.				ИЗМ.		ИЗМ.		ИЗМ.	
№	КОЛ-ВО	ЛИСТ	№	ДОК.	ПОДПИСЬ	СТАДИЯ	ЛИСТ	ИЗМ.	ЛИСТОВ
Г/М	РАЗРАБОТКА	ПРОЕКТА	ИЗМЕНЕНИЯ	ИЗМЕНЕНИЯ	ИЗМЕНЕНИЯ	ИЗМЕНЕНИЯ	ИЗМЕНЕНИЯ	ИЗМЕНЕНИЯ	ИЗМЕНЕНИЯ
						ЭП	6		
ПРОЕКТАНТ	БАРКАВЦОВА					ИТИ: "АВАНГАРД"			
ИСП.	РАЗВАЛОВА								

ЦНТИ 62-20-ЭП

СВЯТО-ИСПЕНСКИЙ ПРАВОСЛАВНЫЙ ХРАМ
п. БАЛАХТА КРАСНОГОРСКОГО КРАЯ

ЗАПАДНЫЙ ФАСАД

Архитектурно-планировочные решения.

- Здание церкви развернуто вдоль пер. Юбилейный, алтарем на восток. Главным фасадом храм выходит на ул. Молодогвардейцев. Церковь расположена на участке, свободном от застройки и зеленых насаждений.
- В архитектуре церкви проявляется характерное для таких построек сочетание традиционного трехчастного построения (церковь — трапезная — колокольня) со стремлением к цельности объема и уравниванию фасада. Основная часть представляет собой пятиглавый куб, увенчанный куполом на высоком световом барабане. Горизонтальные членения зрительно объединяют его с небольшой полуциркулярной апсидой и короткой трапезной, образуя единый фасад, центр которого выделен легкой раскреповкой и пилястровыми портиками. Верхняя часть центрального объема трактована как аттик. Композицию завершает небольшая двухъярусная колокольня с арочным ярусом звона. И верхний и нижний ярусы колокольни декорированы пилястрами. Вынесенный вперед портик западного фасада с колоннами выгодно подчеркивает главный вход в храм и защищает паперть от непогоды. Наличники окон и боковых дверей нижнего яруса выполнены с нишами, которые могут быть дополнены рельефными вставками или росписями. Мощное вертикальное построение внутреннего пространства храма дополняют арочные членения стен.



