

Русь Удельная

Феодальная раздробленность на Руси

УДЕЛЬНАЯ РУСЬ

РАЗДРОБЛЕННОСТЬ НА РУСИ В XII—XIII вв.

Понятие

Исторический период в истории Руси, который характеризуется тем, что, формально находясь в составе Киевской Руси, удельные княжества постепенно обособляются от Киева

Причины

1. Сохранение значительной племенной разобщенности в условиях господства натурального хозяйства
2. Развитие феодальной собственности на землю и рост удельного, княжеско-боярского землевладения
3. Борьба за власть между князьями и феодальные междоусобицы
4. Постоянные набеги кочевников и отток населения на северо-восток Руси
5. Упадок торговли по Днепру вследствие половецкой опасности и утраты Византией главенствующей роли в международной торговле
6. Рост городов как центров удельных земель

Последствия

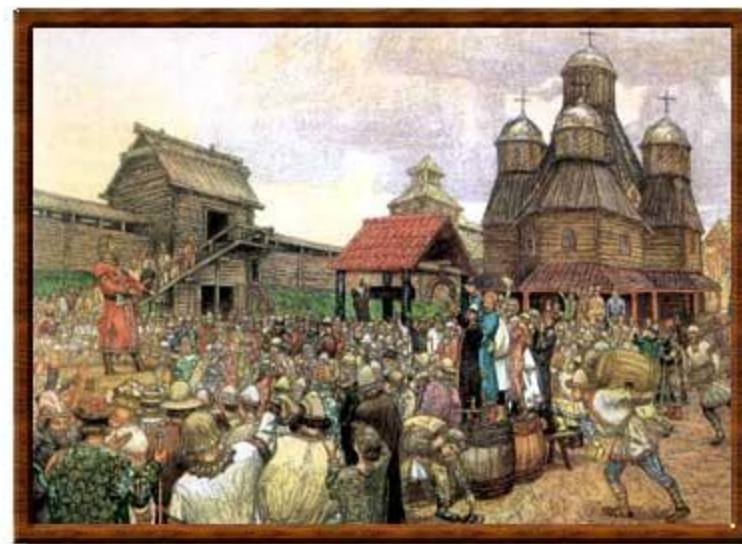
Позитивные

- ✓ Расцвет городов в удельных землях
- ✓ Складывание новых торговых путей

Негативные

- ✓ Постоянные княжеские усобицы
- ✓ Дробление княжеств между наследниками
- ✓ Ослабление обороноспособности и политического единства страны

Причины распада



Последствия

раздробленности

Здесь (в Ростовском летописце).

21 апреля 1216 года проходились вон одного из самых кровавых междоусобных сражений дружин ростовского князя Константина и его брата, Великого князя владимирского Юрия.

Великого князя владимирского Юрия.

Как указывается в Лаврентьевской летописи,

только со стороны владимирцев пало 9233

человека, в основном из суздальских полков.

Успешное развитие отдельных княжеств

(развитие крестьянского хозяйства, освоение новых пахотных земель, увеличение вотчин)

Рост городов, развитие ремесла

ВЕЧНАЯ ПАМЯТЬ

НАШИМ ПРАЩУРАМ

Княжеские усобицы

Дробление княжеств между наследниками

Ослабление обороноспособнос

Распад Руси никогда не был ПОЛНЫМ

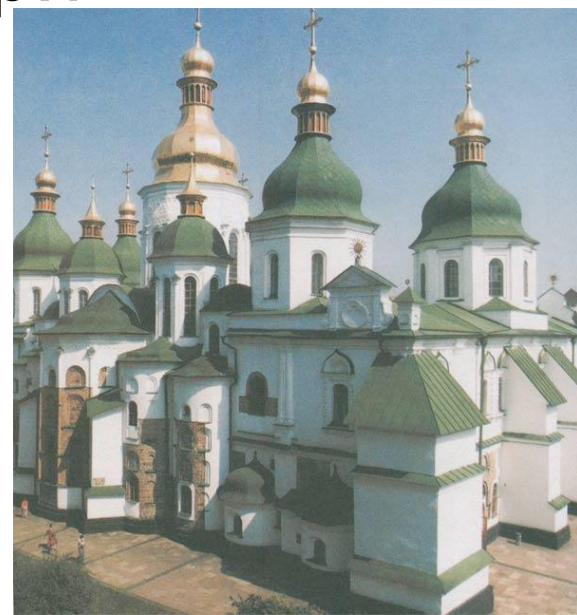
- ▶ Власть великих князей.
 - ▶ Влияние общерусской церкви, которая выступала за единство Руси.
 - ▶ Внешняя опасность для русских земель.
- (Идея единения сил в борьбе с внешним врагом)





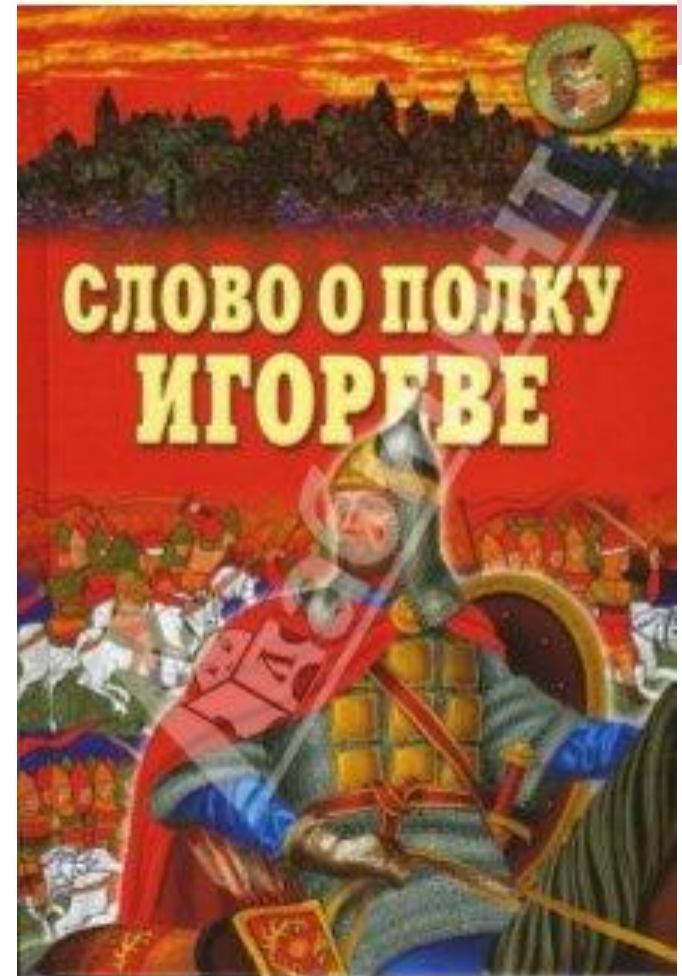
Киевское княжество

- ▶ Первое среди других княжеств
- ▶ Киев сохранил свою историческую славу «матери городов русских».
- ▶ Потерял контроль над Ростово-Суздальской землей, Новгородом и Смоленском.
- ▶ Борьба с половцами.



Чернигово-Северское княжество

- ▶ Мощное боярство
- ▶ Вотчинное землевладение
- ▶ В состав княжества входили города: Новгород-Северский, Путивль, Любеч, Курск, Тмутаракань.
- ▶ В течение всей второй половины XII в. Черниговские князья боролись с потомками Мономаха за киевский престол.



Галицко-Волынское княжество

- ▶ Богатые города
- ▶ Богатое боярство
- ▶ Соперничество бояр с князьями
- ▶ Борьба между потомками Мономаха и его двоюродного брата Ростислава Владимировича
- ▶ В XII век от Волынского княжества



Галицко - Волынское княжество

- ▶ Большой мощи Галицкое княжество добилось во времена **Ярослава Осмомысла**.
- ▶ При нем началась централизация княжества и прекращение внутренних усобиц.



Галицко- Волынское княжество

- ▶ Роман Мстиславович объединил Галич и Волынь
- ▶ Овладел Киевским престолом и присоединил Киевское княжество.
- ▶ Политику Романа Мстиславовича продолжил сын Даниил Романович.
- ▶ Опытный государственный деятель.



Новгородская земля

- ▶ Княжеская власть здесь не укоренилась
- ▶ Новгород- крупный торговый и ремесленный центр
- ▶ Выгодные природные и географические условия
- ▶ Долгое время не знал внешней



Новгородская земля

- ▶ Аристократия (боярство, купечество, духовенство) опиралась на несметные богатства, играли большую роль в жизни Новгорода.
- ▶ Новгород выступал единым фронтом против политического давления со стороны Киева, но во внутренней жизни единства не было.



Новгородская земля

- ▶ Новгород- город высокой культуры быта.



Новгородский кремль



Софийский собор

Администрация Новгорода



Восстание в 1136г. против Всеволода Мстиславича

ВЕЛИКИЙ НОВГОРОД (Новгородская боярская республика)

Особенности развития в удельный период

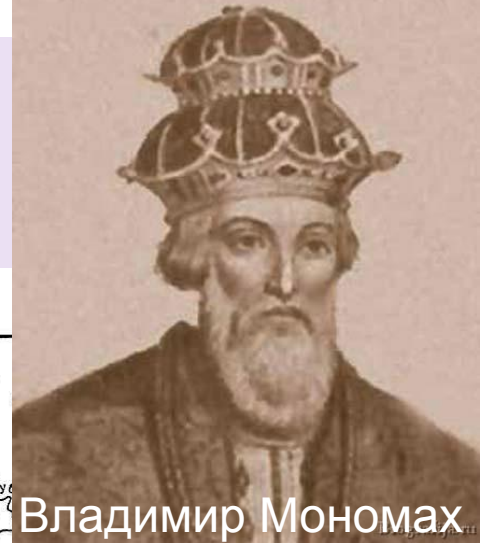
1. Ведущие отрасли хозяйства — торговля и ремесло
2. Слабое развитие земледелия вследствие малого плодородия земли и суровых климатических условий
3. Широкое развитие промыслов: солеварение, производство железа, рыболовство, охота и пр.
4. Особое государственно-управленческое устройство Новгорода

Управление Новгородской боярской республикой

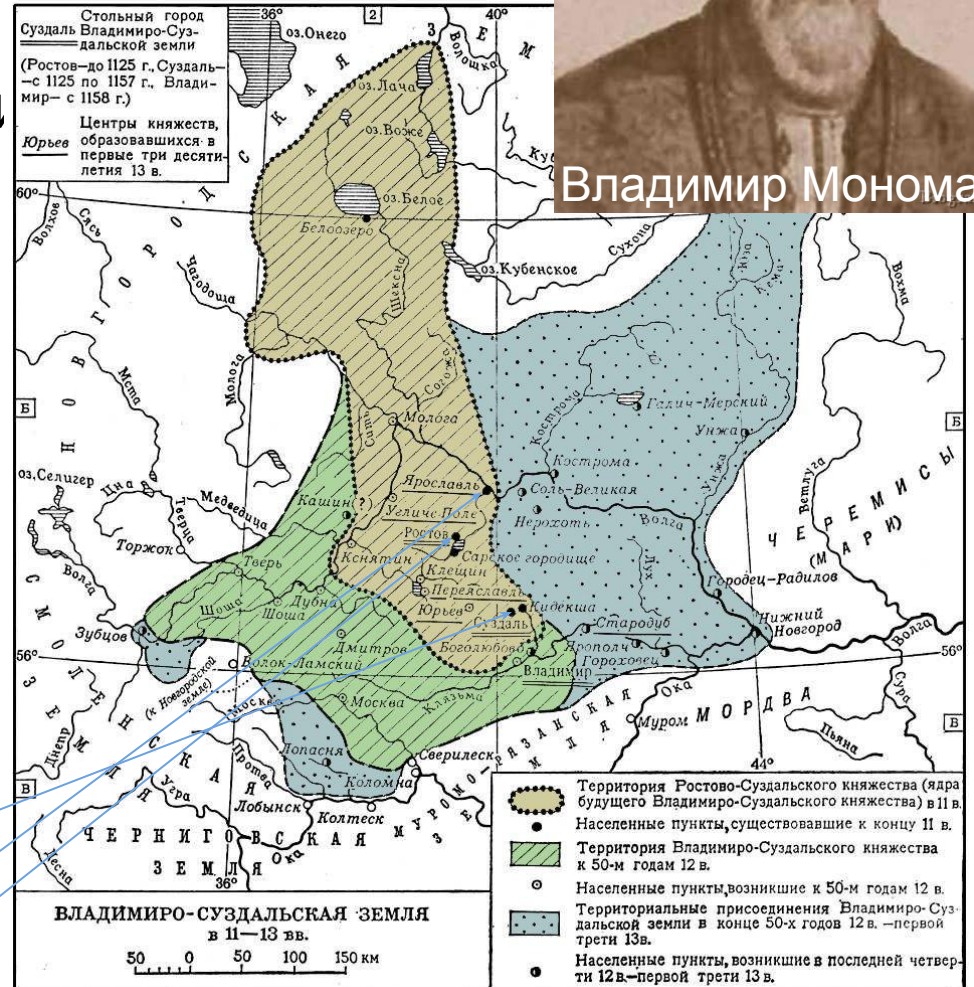


Владими́ро-Суздальская Русь

- ▶ Появление славян-вятичей в VIII веке.
- ▶ Пригодные для земледелия пахотные земли
- ▶ Развитие земледелия, скотоводства, бортничества
- ▶ Не доходили набеги степняков
- ▶ Осваивались земли, строились города, зарождалось вотчинное земледелие
- ▶ Крупные центры - Ростов,



Владимир Мономах



Юрий Долгорукий

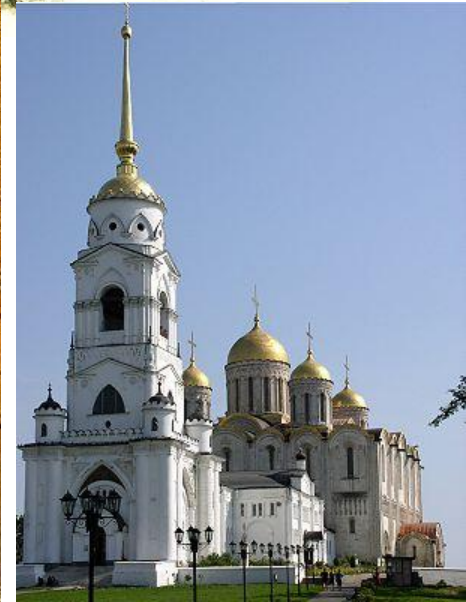
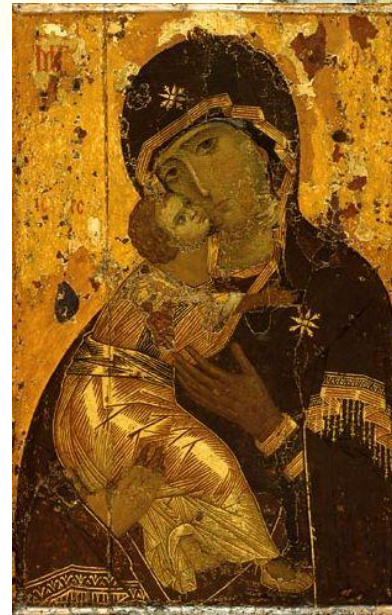
1125-1157

- ▶ Князь ростовский, суздальский, переяславский, великий князь киевский.
- ▶ При жизни Мономаха правил в Ростово-Суздальской земле. В 1125г перенес столицу из Ростова в Суздаль.
- ▶ Проводил активную градостроительную политику. Основатель городов Юрьева-Польского, Звенигорода, Дмитрова и др.
- ▶ Считается основателем



Андрей Боголюбский 1157-1174

- ▶ Сын Юрия Долгорукого
- ▶ Покинул Вышгород и обосновался во Владимире, где в 1157г стал «самовластцем» Владимиро-Суздальской земли.
- ▶ Стремился к церковной самостоятельности от Киева.
- ▶ Способствовал на Руси становлению культа Богородицы.
- ▶ В 1169-1170гг подчинил своей власти Киев и Новгород
- ▶ Убит в 1174г в результате



Всеволод III Большое Гнездо 1176-1212

