

Вокзал





«После открытия Америки и сооружения Суэцкого канала история не отмечала события более выдающегося и более богатого прямыми и косвенными последствиями, чем постройка Сибирской дороги», - было написано одним из иностранцев. Особенно поражало мировую общественность то, что дорога была построена русскими людьми и из русских материалов. Для нас это событие значимо потому, что дало второе рождение нашему городу.

«Какой у вас вокзал!» - так чаще всего восклицают гости, прибывающие из других городов и стран на железнодорожный вокзал Челябинска. И начинают ждать чего-то необычного от самого города.





Летом 1892 года в газете «Екатеринбургские новости» мы могли прочитать:

«6 июля поздно вечером окончили укладку рельсов до Челябины... Железнодорожный вокзал, паровозное депо, водокачка – для всех этих зданий возведены только стены... Поэтому не удивительно, что официальное открытие дороги последует только в сентябре».

В 1892 году к первой платформе (другой тогда и не было) небольшой уральской станции медленно подъехал низкорослый паровоз с несколькими вагонами. Перед небольшим, построенным из местного гранита, зданием вокзала выстроились военные музыканты, городская администрация в полном составе, купечество, духовенство. Челябинская "знать" встречала прибытие из Златоуста первого поезда.



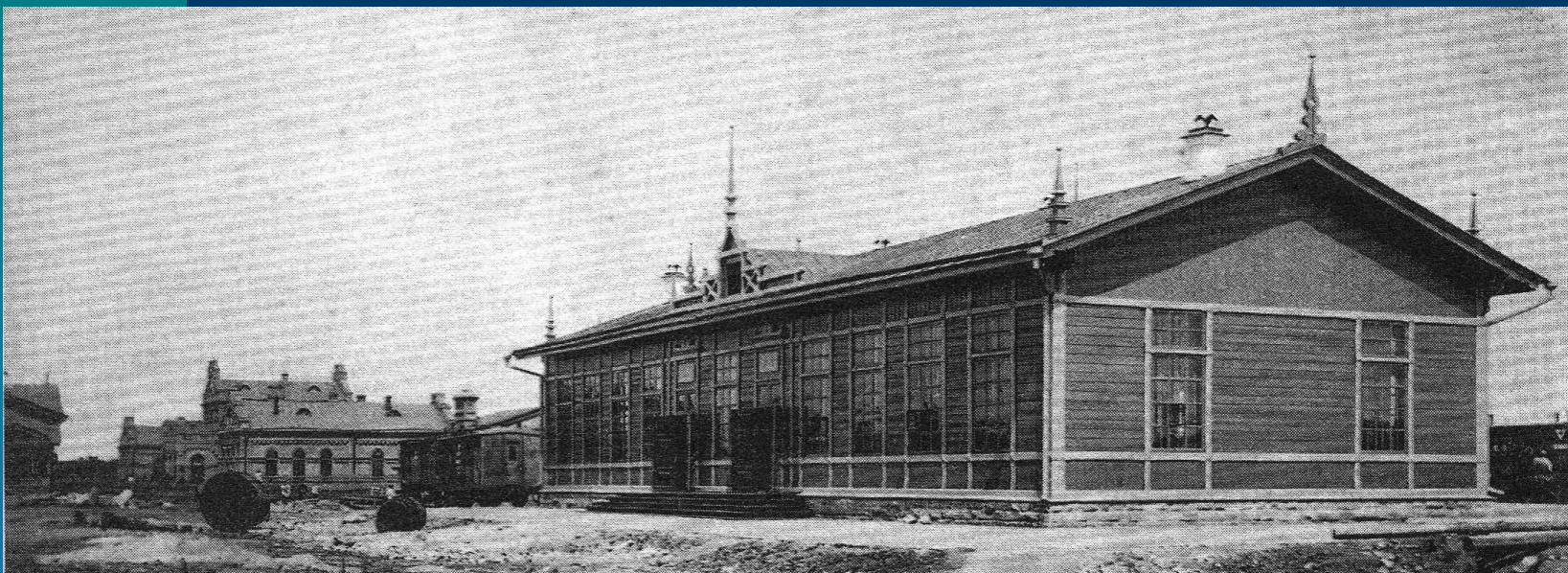


Облик привокзальной площади начал формироваться с прибытием первого паровоза. Когда-то эта площадь была пустынной, захламленной, с жандармскими будками, коновязью и деревянной церковью. На ней в 1895 году и был построен вокзал, здание которого сохранилось и до наших дней.

Обратите, пожалуйста, внимание на здание слева, светло-зеленого цвета. Перед вами старый железнодорожный вокзал. Это здание, пожалуй, самое старое строение, оставшееся стоять на площади после реконструкции, проведенной здесь в 90-е годы прошлого столетия.



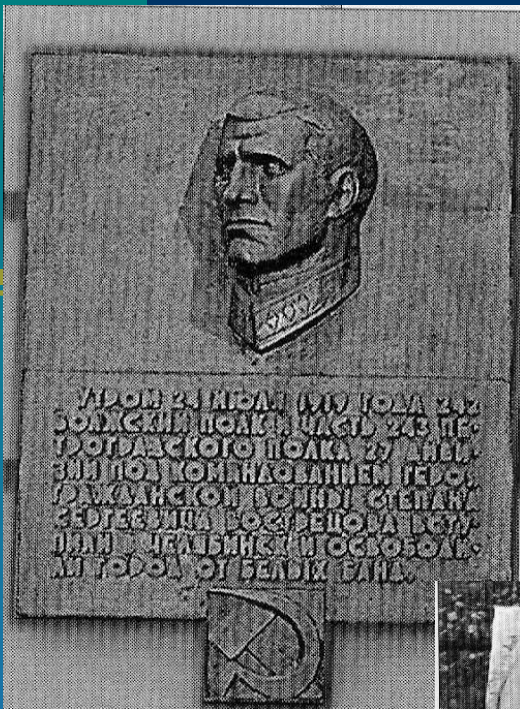
Старое (1-этажное кирпичное) здание было построено и введено в эксплуатацию в конце октября 1892. В левом торце здания находились помещение дежурного по станции, телеграф, помещение для пассажиров 3-го класса и кассы, в правом – почтовое отделение, в центре – багажное отделение, рядом – зал для пассажиров 1-го и 2-го классов с рестораном и кассой.



Пассажиры 4-го класса обслуживались в отдельно стоящем деревянном здании. Недалеко от вокзала располагался небольшой сад, разбитый начальником первого участка службы пути Сибирской ж/д Коссовским и носивший его имя («Коссовский сад»).



Расширить здание вокзала до революции не удалось. Его реконструкция и строительство второго этажа было осуществлено в 1935 году, именно тогда он обрел свой современный архитектурный облик. Пассажирам стало удобней, но площадей все равно не хватало. Вопрос этот разрешился только в 1965 году, когда рядом со «старым вокзалом» было построено новое пригородное здание.



На здании старого вокзала мы можем увидеть несколько мемориальных досок: доска на месте сражения за Челябинск полка под командованием Вострецова и доска Герою Советского Союза Саблину. Две из ранее имевшихся досок утрачены со временем: посвященная Ленину и Гарину-Михайловскому, а доска Герою Социалистического Труда Будневу так и не была установлена.





Площадь его залов и других помещений 16800 кв. м. Вокзал рассчитан на одновременное пребывание 4900 пассажиров, хотя фактическое число единовременного пребывания пассажиров составляет около 6 тыс. человек. Ежедневно вокзал способен принять и обслужить до 50 тысяч человек, а высота залов ожидания достигает 16 м.



При входе в здание вокзала на полу выложена мозаика «Роза мира», своими лепестками она указывает направление сторон света: север – лестница под электронным табло, юг – входная дверь.



На здании нового вокзала мы также видим мемориальную доску, посвященную 100-летию завершения строительства Транссибирского пути и открытия железной дороги.



Пригородная зона включает в себя целый комплекс зданий и инфраструктурных сооружений.

Центральное сооружение пригородного комплекса – сам пригородный вокзал. Это трехэтажное здание с цокольным этажом общей площадью 3300 кв. м. 31 июля на станции Челябинск состоялось торжественное открытие этого павильона. Новый павильон построен в короткие сроки и по самым современным технологиям.



Напомним, старое одноэтажное здание пригородного павильона на станции Челябинск было сдано в эксплуатацию в 1966 году. Его общая площадь составляла немногим более 600 квадратных метров; здесь работали шесть касс. В течение многих лет коллектив пригородного павильона вполне успешно справлялся с нагрузками. Однако с увеличением пассажиропотока, особенно в последние годы, стало понятно, что это помещение уже не способно обеспечить пассажиров должным комфортом.

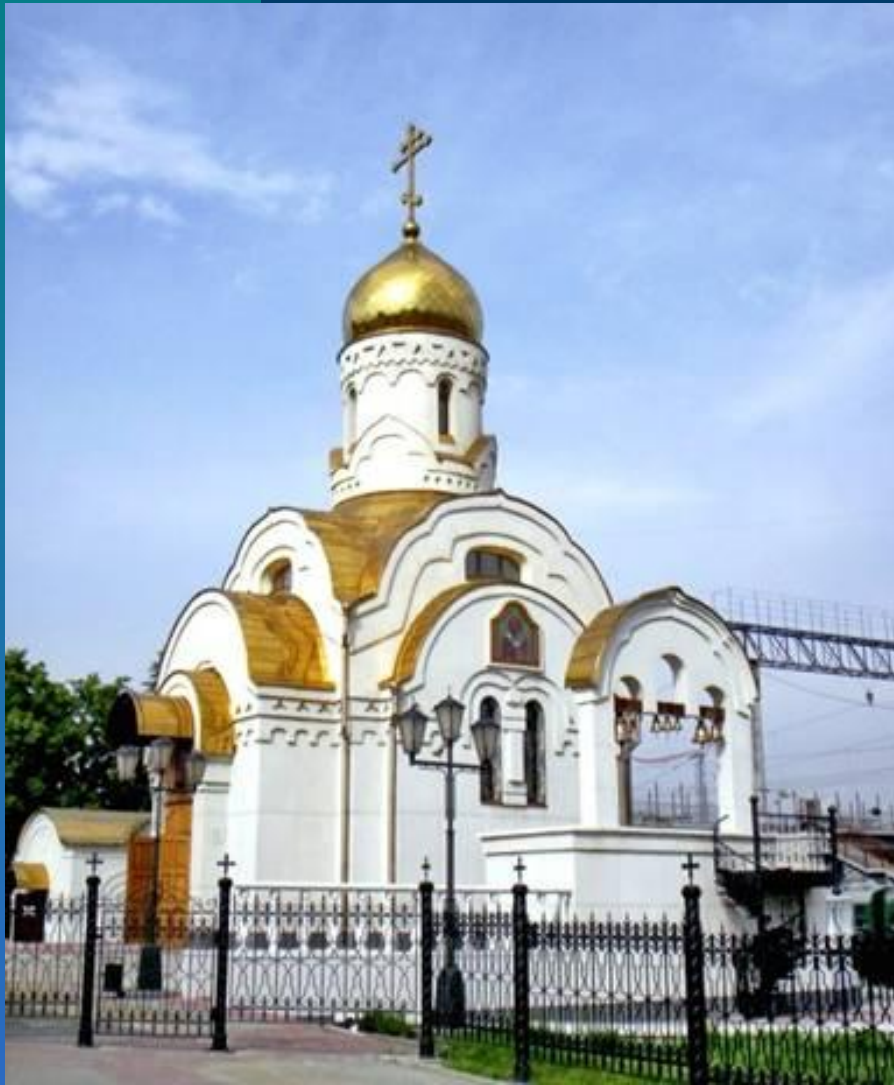
Чуть повернувшись направо, вы сможете увидеть стеклянное здание синего цвета. Это торговый комплекс «Синегорье».



Форма комплекса выполнена в виде ограненного кристалла, высота его 33 м.

Под большой пирамидой – 4 этажа торгового комплекса, под малой – 3 этажа – действующий автовокзал.

Смонтированные под углом в 45 градусов наружные ограждающие конструкции облицованы серебристым металлом и выполняют одновременно роль стен и кровли. Применено сквозное освещение – за счет атриума пирамид, уходящих в центр купола



В 2004 году на вокзале
была освящена
церковь смоленской
Божьей Матери.
Смоленская
Богоматерь считается
покровительницей
всех путешественников.
Храм возводился на
пожертвования
железнодорожников.
Было собрано более 6
миллионов рублей.
Приняли участие
предприятия и фирмы
Челябинской области.



Место для церкви возле вокзала выбрано не случайно. Еще в 19 веке вблизи этого места была Рождество-Богородицкая станционная церковь. Строилась она долго - 7 лет, и это несмотря на то, что была сравнительно небольшой и деревянной.



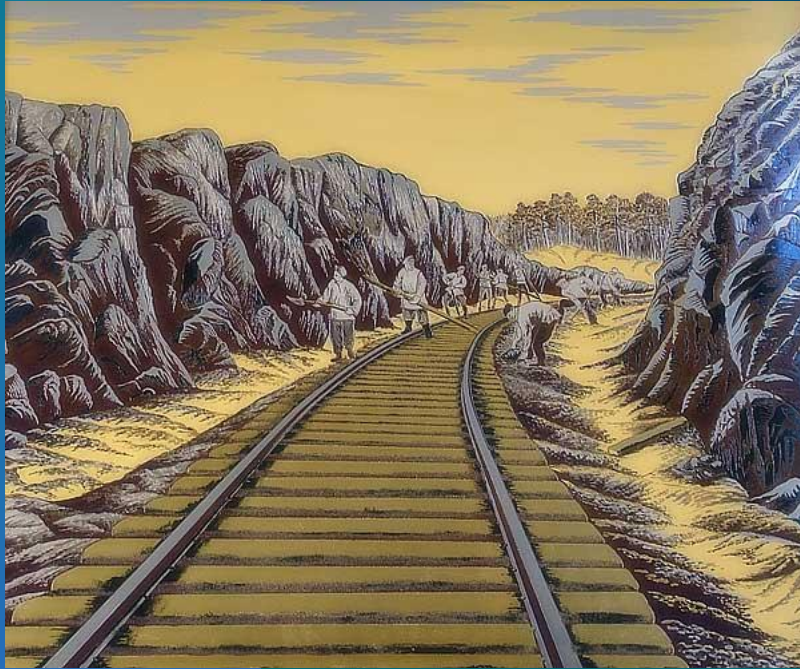
Я хочу предложить вам проследовать за мной до музея железнодорожной техники ЮУЖД. Открыт музей был 9 мая 2005 года, это филиал музея истории Южно-Уральской железной дороги. Этот музей под открытым небом, представляет собой уникальную коллекцию отечественного подвижного состава народно-хозяйственного и специального назначения, созданного и используемого в 30–60-х годах прошлого столетия.



На привокзальной площади в Челябинске в 1967 году был установлен памятник «Сказ об Урале», ставший одним из символов города Челябинска. Его исполнил В.С Зайков, архитектурную основу разработал Е. В. Александров.



Для выполнения этой скульптуры долго не могли найти подходящего здания-мастерской в Челябинске. Тогда решено было ее отливать в здании старого цирка, которое находилось на пл. Павших революционеров. Можно сказать, что изготовление этого памятника – последний сезон старого цирка.



Свою экскурсию мне хочется завершить
стихами Леонида Мартынова
«Баллада про Великий путь»:

Великий путь!

Великий путь!

Когда идет состав-колосс,
В чугунном рокоте колес

Я слышу голос:

- Не забудь!

Отец твой строил этот путь!-
Кричит мне каждый паровоз.

С Урала

Прямо на Восток,

На Золотой далекий Рог

Отцы сумели дотянуть

К началу века этот путь.