

# Парк имени А.С. Пушкина

Парк Пушкина - маленький зеленый оазис посреди шумного города. Казалось, он был в Челябинске всегда. Но мы уже отметили 100-летие парка. А началось все так.



В 1908 году при строительстве шоссе между вокзалом и городом сохранили березовую рощу, а в ней стали благоустраивать сад общественного собрания. Всего за год построили деревянный летний театр и эстрада, ресторан с открытой верандой, комнату для азартных игр.



Когда дорога была построена, в горсаду по вечерам стали проводиться концерты симфонического оркестра. На его содержание даже было выделено 40 рублей. Сумма по тем временам немалая.

Интересно отметить, что тогда к музыкантам предъявлялись не только профессиональные требования. Каждый оркестрант должен был иметь черный костюм с белой манишкой с накрахмаленным воротничком, бабочку и блестящие штиблеты. Поэтому дирижеру приходилось заботиться не только о качестве игры, но и о полном обеспечении музыкантов.



Устраивались в парке и «невиданные зрелища». Именно здесь в сентябре 1911 года челябинцы увидели полет аэроплана системы «Блерио». Вот что пишет об этом очевидец: «Наконец-то и челябинцы удостоились видеть человека, победившего воздух». В общем, парк был любим и посещаем.





Улицы дореволюционного Челябинска, к сожалению, не были избалованы памятниками. Единственной скульптурой была скульптура "Дети под дождем", украшавшая фонтан в парке. История появления этой скульптуры до сих пор неясна. Как гласит одна из легенд, в нашем жил купец, у которого утонули сын и дочь, и он решил увековечить память о своих детях, заказав фонтан-скульптуру "Дети под дождем". По другой легенде, фонтан и скульптура - это подарок городу, сделанный одним из богатых купцов Челябинска.



В 1953 году памятник-фонтан был демонтирован как элемент старой буржуазной культуры. Скульптура долгое время валялась на складе парка, а в 1983 году была передана в Челябинский областной краеведческий музей, где находится до сих пор. . Летом 2001 года в парке появилась точная копия прежней скульптуры.



Имя Пушкина городской сад получил в 1937 году, в 100-летие гибели поэта. На главной площадке установили гипсовый бюст А.С. Пушкина, и около него всегда были цветы. **13 сентября 1983 года** в парке был открыт новый памятник. Авторы памятника скульпторы Лев и Энрика Головницкие и архитектор Семейкин. Бюст отлит в бронзе. Высота памятника 5 метров. Постамент выполнен из гранита. Блок для пьедестала весил 3-4 тонны, его привезли из Екатеринбурга.

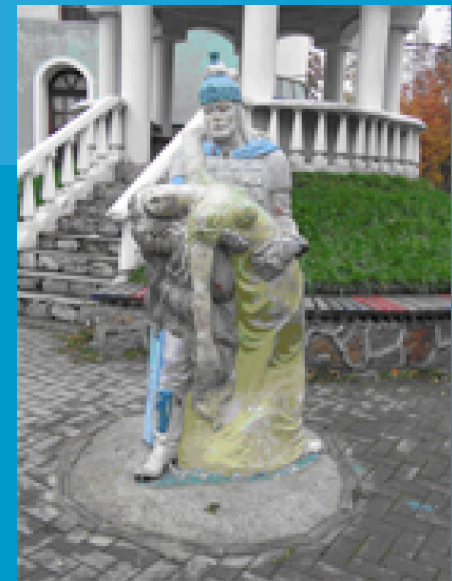




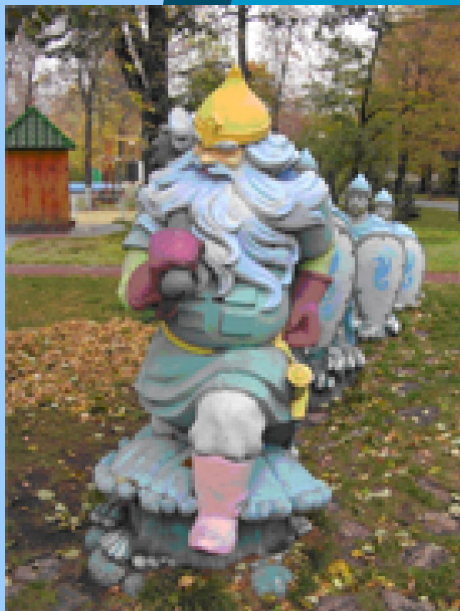
И памятник поэту встал  
У нас в Челябинске  
недаром!  
... Он – в каждом доме.  
Это значит,  
Что нам, живущим у огня,  
Он с темпераментом  
горячим  
По духу творчества родня!  
Ася Горская



В 2001-02 годах был создан детский городок «У Лукоморья». Городок создали студенты кафедры архитектуры ЮУрГУ под руководством профессиональных архитекторов.



В городке поселились фигуры,  
изображающие героев сказок  
Пушкина. Все герои  
оформлены по-особенному,  
теплыми тонами.





Большой вклад внес в реконструкцию сада челябинский скульптор Алексей Тишин. Он был светлым и добрым человеком. Казалось, что он всех согревал просто своим присутствием. Согревая всех, горел сам, поэтому его жизнь и оказалась такой короткой. Его не стало в 31 год, но его скульптуры остались.



Внутри городка  
«Лукоморье» стоит  
еще один памятник  
поэту.  
Предположительно,  
это стилизованная  
копия памятника  
работы Опекушина.



А недавно появилась  
Аллея телевидения.  
Ее открыли в честь  
50-летия  
телевидения на  
Южном Урале. Она  
протянулась от  
телевизионной  
вышки до  
драмтеатра. На  
дорожке установили  
18 табличек с  
логотипами  
телеканалов Южного  
Урала. Рядом с  
именными плитами  
журналисты  
высадили молодые  
деревья.



В глубине парка сохранился старый элеватор. Здание элеватора, когда-то построили на окраине города. Элеватор этот сооружение уникальное. Само здание построено в стиле модерн. Причем все конструкции отечественного производства, в то время наши технологии строительства были одними из лучших в мире. Таких было построено всего 20 элеваторов! Элеватор скоро стал символом города. Здание в ту пору напоминало небоскреб.



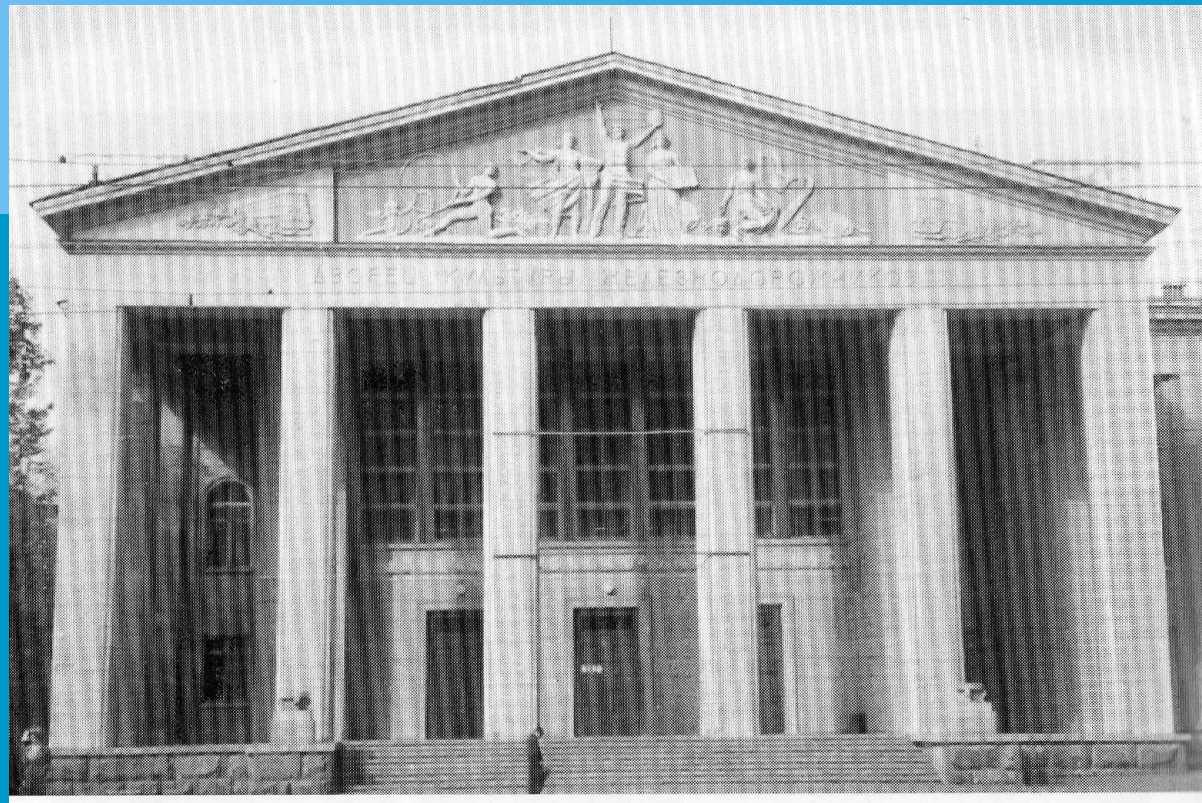
Перед нами здание ДК железнодорожников. Это действительно настоящий дворец! Но присмотритесь: какими скромными средствами, материалами достигнута его дворцовая торжественность.





Свое начало он берет в 1902 году, когда «при стечении почтеннейшей публики состоялось открытие Собрания железнодорожных служащих». Это был первый очаг культуры Челябинска.

В нем были созданы коллективы художественной самодеятельности, передвижная библиотека. В клубе проводились семейные, производственные, антирелигиозные вечера, диспуты, спектакли, карнавалы. В 1932 творческими силами клуба был организован 1-й передвижной клуб-вагон им. В. И. Ленина. Железнодорожники отдаленных станций всегда с нетерпением ожидали прибытия вагона-клуба.



К 1951 году творческим коллективам стало тесно в стенах клуба, и было построено новое здание. Помещение старого клуба стало филиалом ДК ЖД, здесь разместились кинозал и детская библиотека.

Как поется в одной из песен прославленной студии «Мечта»:

100 лет – еще немного,

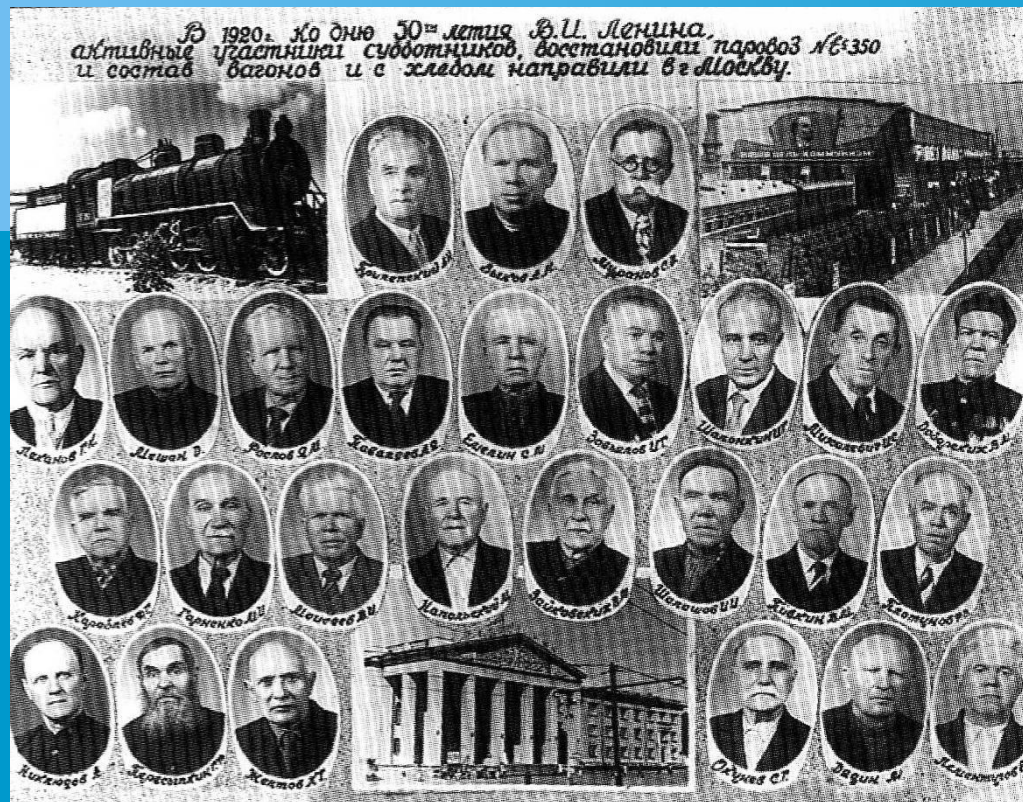
100 лет – уже немало.

Железная дорога

Таланты открывала.

Рядом вы видите небольшой, старой конструкции паровоз. У него удивительная история.





В апреле 1920 года челябинские железнодорожники устроили субботник, подняли машину с «паровозного кладбища», отремонтировали во внеурочное время. Более ста рабочих и настойчиво трудились над ее восстановлением. Паровозу дали название «Коммунар». Рабочий-художник изобразил на нем герб Советской Республики, нарисовал на тендере картину, любовно выписал: «Вперед без страха и сомнения, «Коммунар»!».

Приближалось пятидесятилетие Владимира Ильича Ленина,  
и челябинские железнодорожники - решили отправить  
дорогому вождю возрожденный их руками локомотив и  
стихи безвестного поэта:

Из мрака прошлого, из  
рабства испытаний  
Ты мчи нас в мир любви  
и братского труда.  
Где нет ни слез, ни тьмы,  
Где нет глухих страданий.  
Где светит нам одна  
лишь красная звезда.



Было решено отправить не один только паровоз, а целый состав из отремонтированных во внеурочное время вагонов и загрузить их хлебом (двадцать семь тысяч пудов) для голодающих пролетариев столицы. Делегация челябинских железнодорожников встретила тогда с Лениным. Ныне «Коммунар» стал памятником, реликвией.



Через улицу от ДК железнодорожников по проекту архитектора Марии Мочаловой был построен железнодорожный техникум; здание техникума, по замыслу архитектора, должно было быть и серьезно и выразительно, но не претендовать на первую роль, хотя по высоте и больше ДК, должно подчиняться ему. Этому деликатному обстоятельству пришлось посвятить немало усилий. Пришлось «сбивать» скульптуры (еще в проекте отказаться от них), многое упростить.

Примечательностью здания является цилиндрический объем на углу с круглыми колонными залами под купольными сводами на каждом этаже.

Не смотря на такие разные объекты нашей экскурсии, все они объединены невидимой нитью. Это и улица Цвиллинга, на которой они располагаются. Раньше она называлась Шоссейной, потому, что была единственной мощеной улицей. Улицей, которая вела к «воротам города» - к вокзалу. Именно благодаря железной дороге появились все объекты, о которых я вам рассказывала. И я приглашаю вас продолжить путь к началу нового индустриального Челябинска – к железнодорожному вокзалу. Можно совершить воображаемое путешествие на поезде «Красный коммунар».