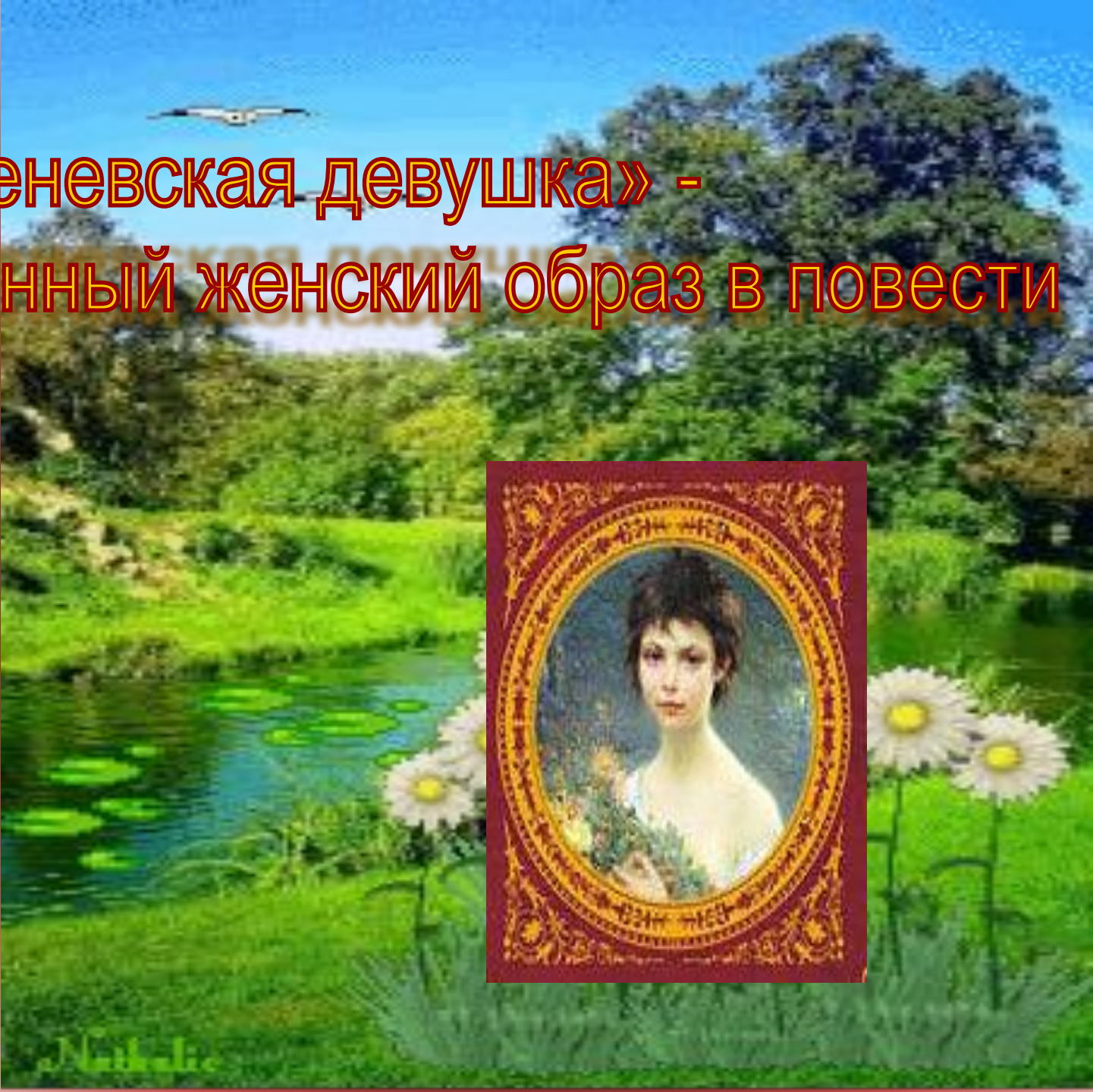
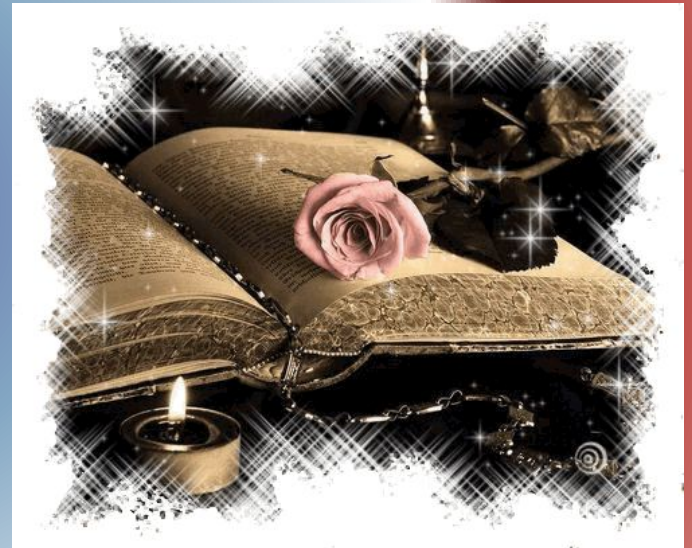


«Тургеневская девушка» -
особенный женский образ в повести «Ася»



ЦЕЛИ РАБОТЫ

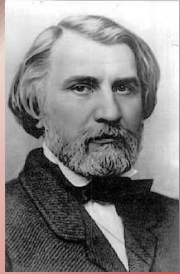
- **Выяснить, каких героинь литературоведы называют «тургеньевскими девушками».**
- **Какими чертами характера обладает героиня повести И. С.Тургенева «Ася».**



ЗАДАЧИ



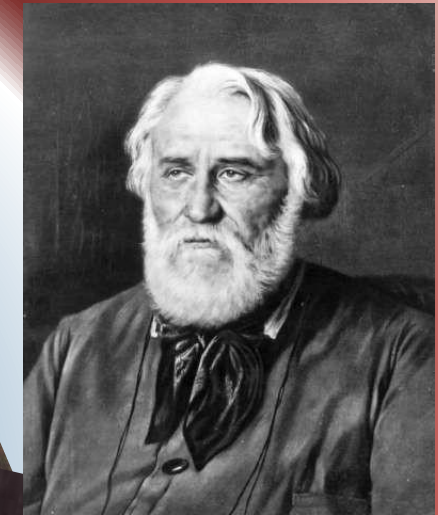
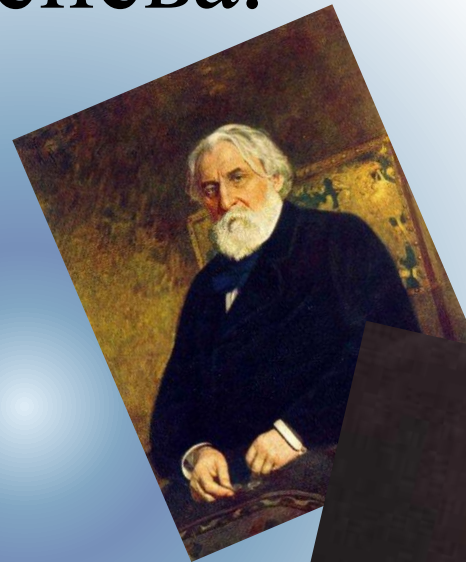
- Изучить основные этапы жизни и творчества И.С.Тургенева.
- Понять, что скрывается под термином «тургеньевская девушка».
- Разобраться, какими чертами характера обладает героиня повести И.С.Тургенева «Ася» и почему она относится к образам «тургеньевских девушек».
- Как оценивали этот образ критики.



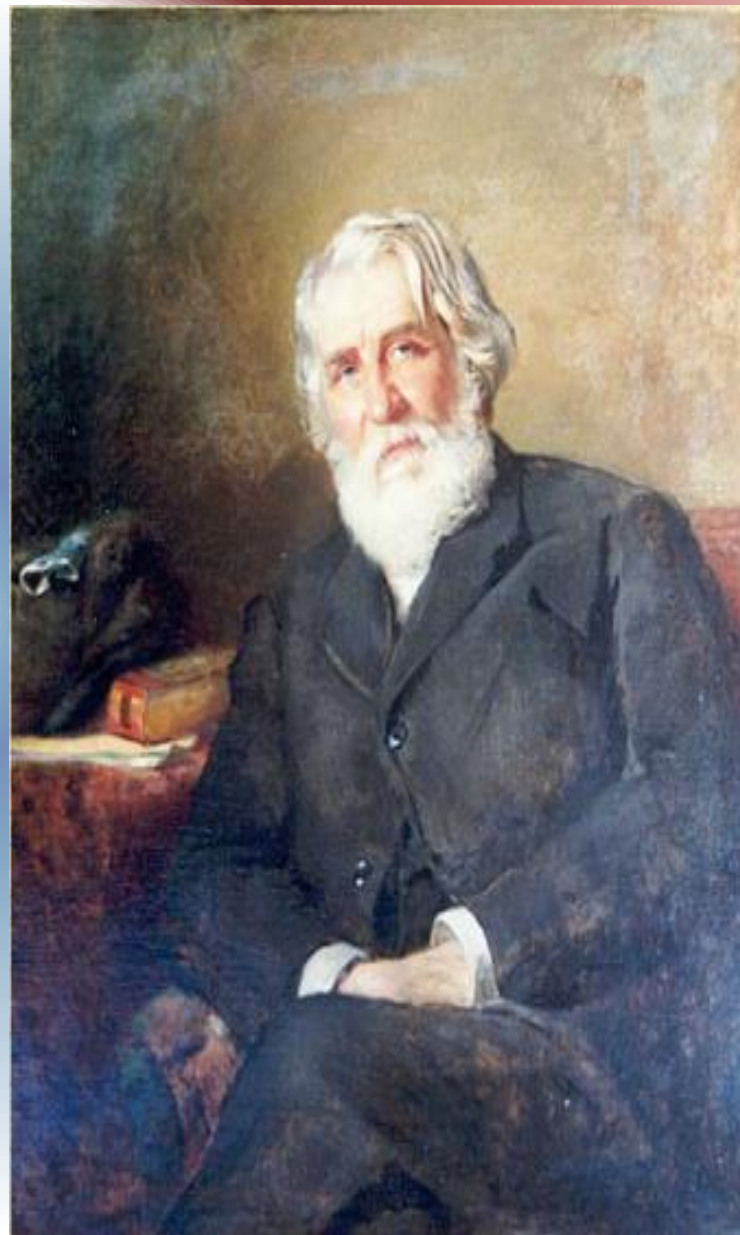
Основные этапы жизни И.С.

Тургенева.

Всю прозу Тургенева пронизывают пушкинские мотивы т.к. Пушкин был для Тургенева важнейшим ориентиром в русской литературе. Не менее важной для Тургенева была немецкая литературная и философская традиция, прежде всего в лице И.В.Гёте; не случайно действие "Аси" происходит в Германии. Основные черты любовной повести - это небольшой круг персонажей. Любовные повести, их также часто называют "элегическими" не только за поэзию чувства и красоту пейзажных зарисовок, но и за характерные мотивы, из лирических становящиеся сюжетными. С чисто романтическим идеализмом герои Тургенева требуют от жизни всего или ничего.



"Асю" Тургенев начал летом в 1857 г. в Зинциге-на-Рейне, где и происходит действие повести, а закончил в ноябре в Риме.



Что скрывается под ЭТИМ термином?

"Тургеневская девушка". Этот термин несёт в себе все самые нежные и замечательные женские черты характера.

Если образ Гагина автор делает полностью понятным для читателя, то его сестра предстает загадкой, решением которой Н.Н. увлекается сначала с любопытством, а потом и самозабвенно, но так и не может постичь до конца.

Необыкновенная живость причудливо совмещается у неё с робкой стеснительностью, вызванной её незаконнорожденностью и долгой жизнью в деревне. Отсюда же проистекает её нелюдимость и задумчивая мечтательность (вспомним как она любит быть одна, постоянно убегает от брата и Н.Н., а в первый вечер знакомства уходит к себе).



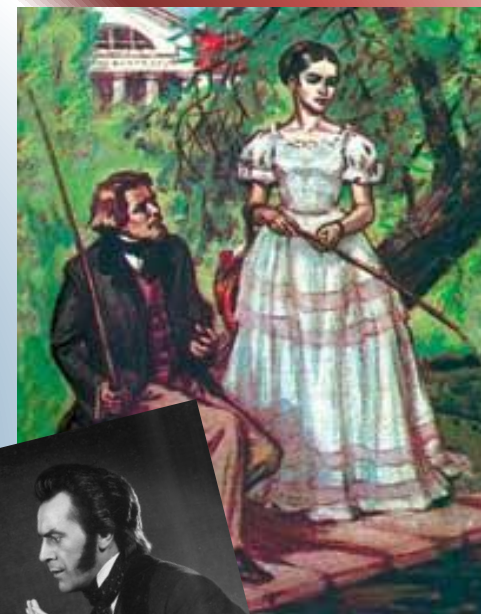
Составить цельное представление о характере Аси весьма сложно: это воплощенная неопределённость и изменчивость. (**"Что за хамелеон эта девушка!"** - невольно восклицает Н.Н.) То она дичится незнакомца, то внезапно хохочет (***"Ася, точно нарочно, как только увидела меня, расхохоталась без всякого повода и, по своей привычке тот час убежала"***). То она лазает по развалинам и громко поет песни, что совсем неприлично для светской барышни, то начинает изображать благовоспитанную особу, чопорную в соблюдении приличий.



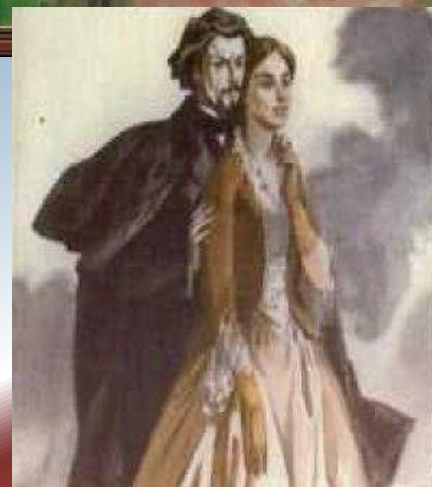
Что скрывается под этим термином?

Послушав чтение поэмы Гёте "Герман и Доротея", она хочет казаться домовитой и степенной, как Доротея. Потом "накладывает на себя пост и покаяние" и превращается в русскую провинциальную девушку.

Невозможно сказать в какой момент она больше является сама собой. Ее образ мерцает, переливаясь разными красками, штрихами, интонациями. Стремительная смена её настроений усугубляется тем, что Ася часто поступает несообразно собственным чувствам и желаниям.



Образ Аси бесконечно расширяется, потому что в ней являет себя стихийное, природное начало. Поразительная многоликость и живость Аси, неотразимая прелесть, свежесть и страстность проистекают именно отсюда. Её пугливая "дикость" тоже характеризует её как "естественного человека", далёкого от общества. Когда Ася грустит, по её лицу "пробегают тени", как облака по небу, а её любовь сравнивается с грозой, будто угадав мысли Н.Н., и героиня выказывает свою «русскость».



Разобраться, какими чертами характера обладает героиня повесть И.С.Тургенева «Ася» и почему она

- Ася много читает без разбору **отсылки к образам «тургеневских девушек».**

(Н.Н. застаёт ее за чтением плохого французского романа и по литературным стереотипам сочиняет себе героя У Аси "*ни одно чувство не бывает вполнину*"). Её чувство гораздо глубже, нежели у героя.

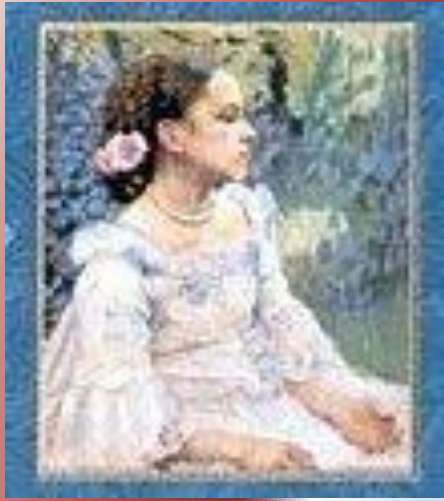
- При всей её возвышенности эгоистична по своей направленности, то стремление Аси к "трудному подвигу", честолюбивое желание "оставить за собой след" предполагает жизнь с другими и для других.





В воображении Аси возвышенные человеческие стремления, высокие нравственные идеалы не противоречат надежде на осуществление личного счастья, напротив, они предполагают друг друга.

Она требовательна к себе и нуждается в помощи для осуществления своих стремлений. Особенно ярко "дикость" Аси проявляется, когда она лазает одна по заросшим кустами развалинам рыцарского замка. Когда она, хохоча, прыгает по ним, "как коза". она вполне открывает свою близость природному миру. Даже её облик говорит в этот момент о дикой необузданности природного существа: "словно угадавши мои мысли, она вдруг бросила на меня быстрый и пронзительный взгляд, засмеялась опять, в два прыжка соскочила со стены. Странная усмешка слегка подергивала её брови, ноздри и губы; щурились темные глаза.



Незаконнорожденность Аси выглядит как неполноценность и ведет к невозможности снести отказ г-на Н.Н., а с другой - придаёт ей неподдельную оригинальность и загадочность. Ася ведёт себя не так, как девушки-дворянки. Ася мечтает быть похожей на пушкинскую Татьяну, героиню романа «Евгений Онегин». С Татьяной ее роднит искренность, безыскусственность чувства. Подобно Татьяне, она первая напишет любимому, назначит свидание, выскажет чувства.

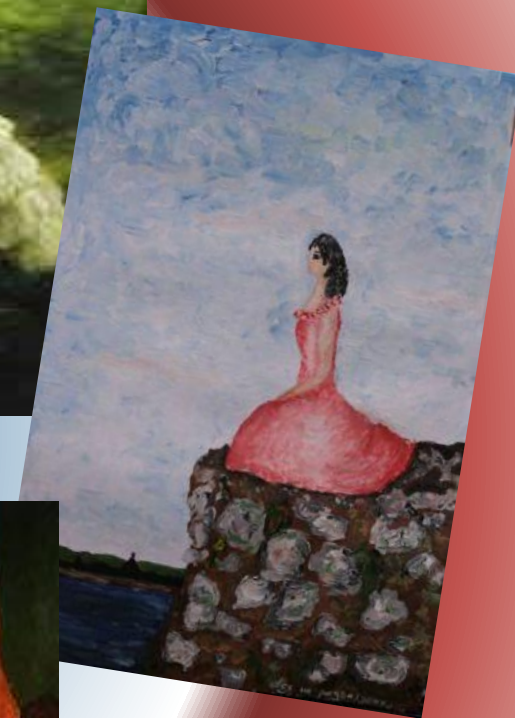


Оценка образа критиками.

В статье «Русский человек на rendez vous», посвященной повести И.С. Тургенева «Ася», современник писателя, критик Чернышевский, показал, как реагировала значительная часть публики на первую публикацию повести, оценивая характер и поступки главной героини.

Критик осуждает тех читателей, которые приняли сторону Н.Н., не желая замечать ни самопожертвования Аси, ни благородства в ее поступках.

Почему Чернышевский говорит не о вине, а о беде главного героя повести? Характер героя социально мотивирован. Он сын своей эпохи. И в этом не его вина.





Критик утверждает, что в истории с Асей герою требовалась решительность, способность к благородному риску. Во-первых, девушка очень молодая, искренняя, импульсивная. В общении с нею нужен был необыкновенный такт и умение понять. Во-вторых, как бы Н.Н. ни отрицал в себе предрассудки, но они довлеют над ним. Мы видим нравственное превосходство «тургеневской» девушки, героини повести, над героем. Она устремлена в будущее, а он боится идти вперед, заранее предвидя даже те препятствия, которых нет.



Наблюдения и выводы о характере и поступках Аси позволят нам подойти к понятию литературного типа (образ)

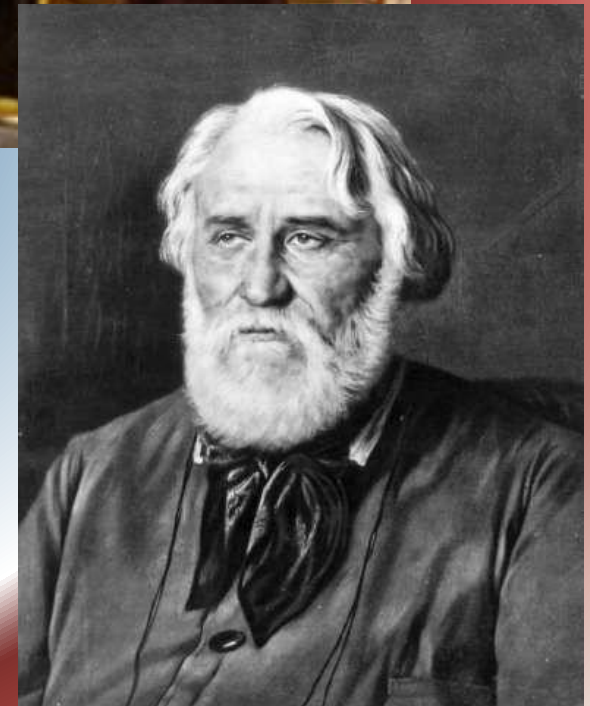
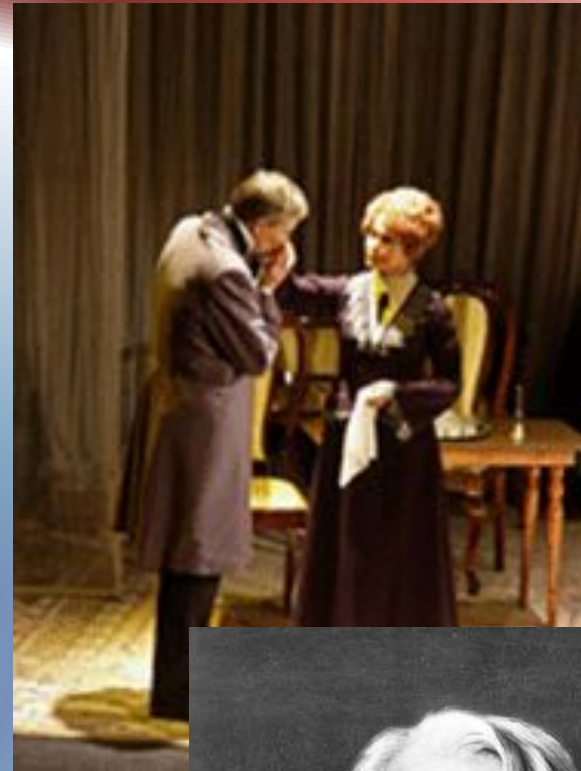
«тургеневской девушки». Что же это за душа, которую невозможно не полюбить.

- Нежность, способность на искренние сильные чувства, отсутствие искусственности, фальши, кокетства.
- Устремленность в будущее.
- Сильный характер, готовность к самопожертвованию.
- Активность и самостоятельность в решении своей судьбы.



Образы героинь Тургенева, при всем неповторимом своеобразии каждой из них, сложились в характерный для России единый образ «тургеневской девушки». Впервые основные черты этого образа проявились в героине романа И.С. Тургенева «Рудин» — Наталье.

«Современников писателя удивляло и привлекало в ней стремление к иной жизни и ожидание деятеля, который сумеет указать пути к ней», – писал о тургеневских героинях Г.А.Вялый, русский критик и литературовед.



И в то же время над героинями Тургенева как будто властвует «злой рок»: всех их объединяет «строгое отношение к жизни и предчувствие неизбежности возмездия за стремление к личному счастью».

