

**«Малая родина» в  
творчестве  
Сергея Есенина и  
Юрия Калашникова**

Выполнила:  
Мотуз Ирина Львовна,  
учитель русского языка  
и литературы ДСОШ №1.

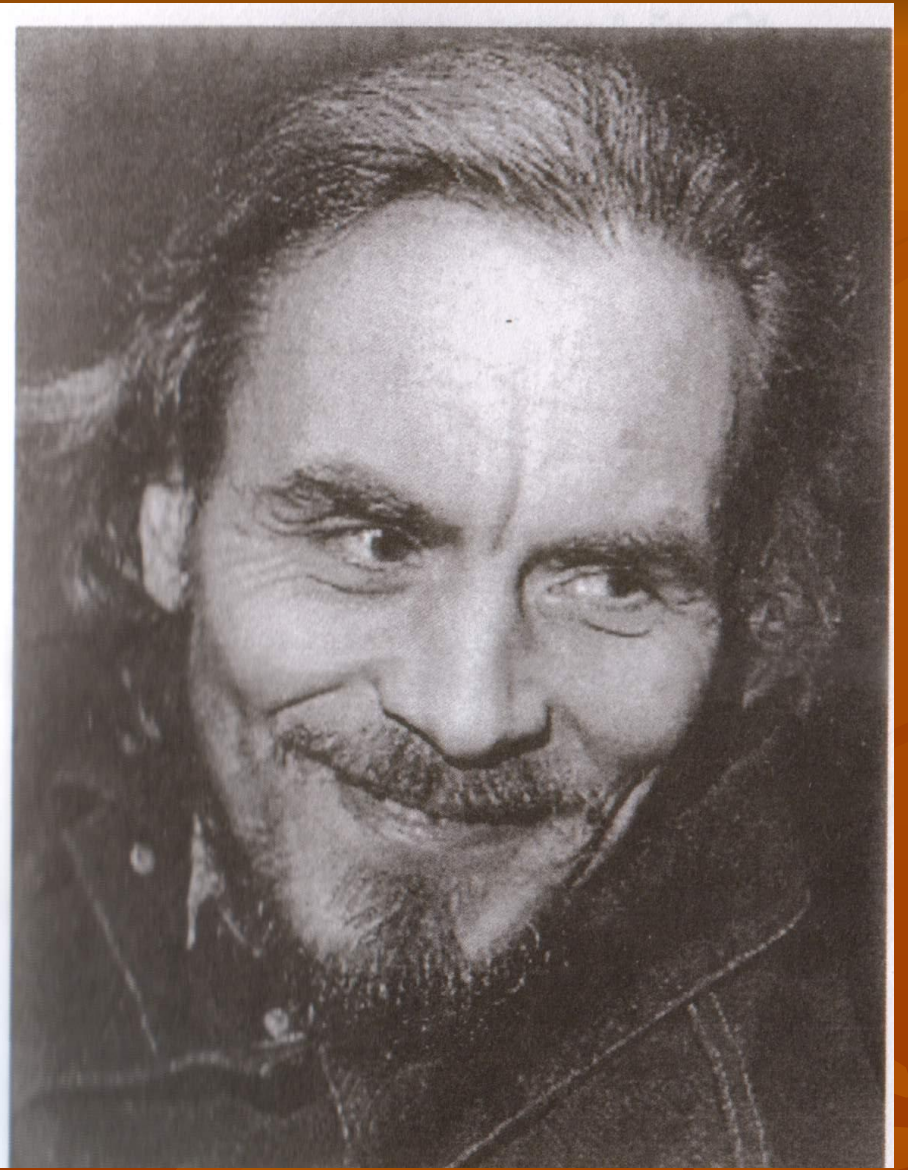
2009г

# Цель работы:

- сравнить поэтический образ «малой родины» в творчестве русского поэта Сергея Есенина и современного пермского поэта Юрия Калашникова.



**Сергей Есенин  
1895-1925гг.**



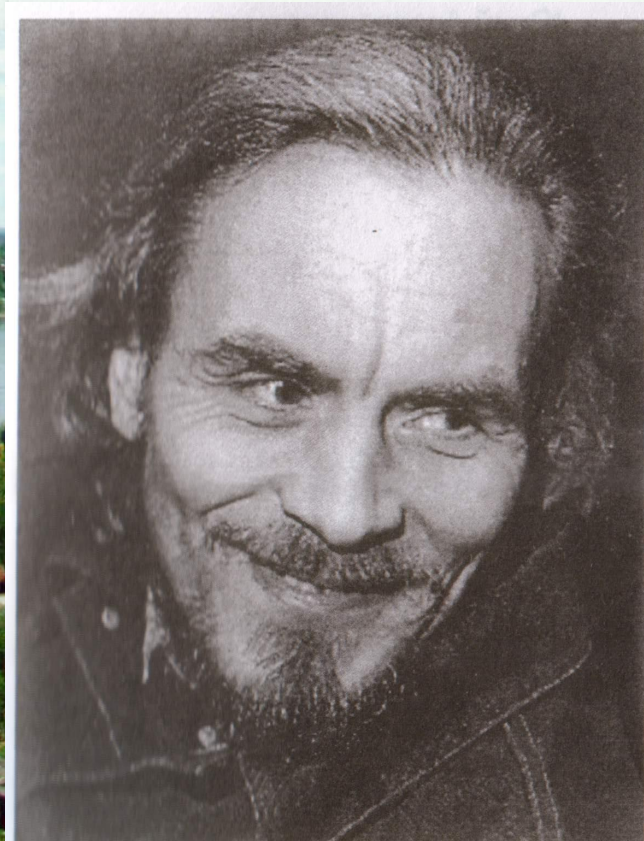
**Юрий Калашников  
1952г.**



Мелькают часовни, колодцы,  
Околицы и плетни.  
И сердце по-старому бьётся,  
Как билось в далёкие дни.

Дом-музей С. Есенина  
в Константинове

# Добрянка





Дом Есениных в селе Константиново





Влажный ветер родимой сторонки,  
Голубая с отливом река,  
Полусгнивший каркас плоскодонки,  
Тёплый остров речного песка.

Куст сирени. Гряда в огороде  
Да под шиферной крышей жильё,  
Всё такое знакомое вроде,  
И моё, и уже не моё.

Юрий Калашников





**Первый утренник августа:  
Порыжевший бурьян  
И замешанный нагусто  
Над рекою туман.**



*Несказанное, синее, нежное,  
Тих мой край после бурь, после гроз,  
И душа моя - поле безбрежное -  
Дышит запахом мёда и роз.*

*(«Несказанное, синее, нежное...», 1925г.)*



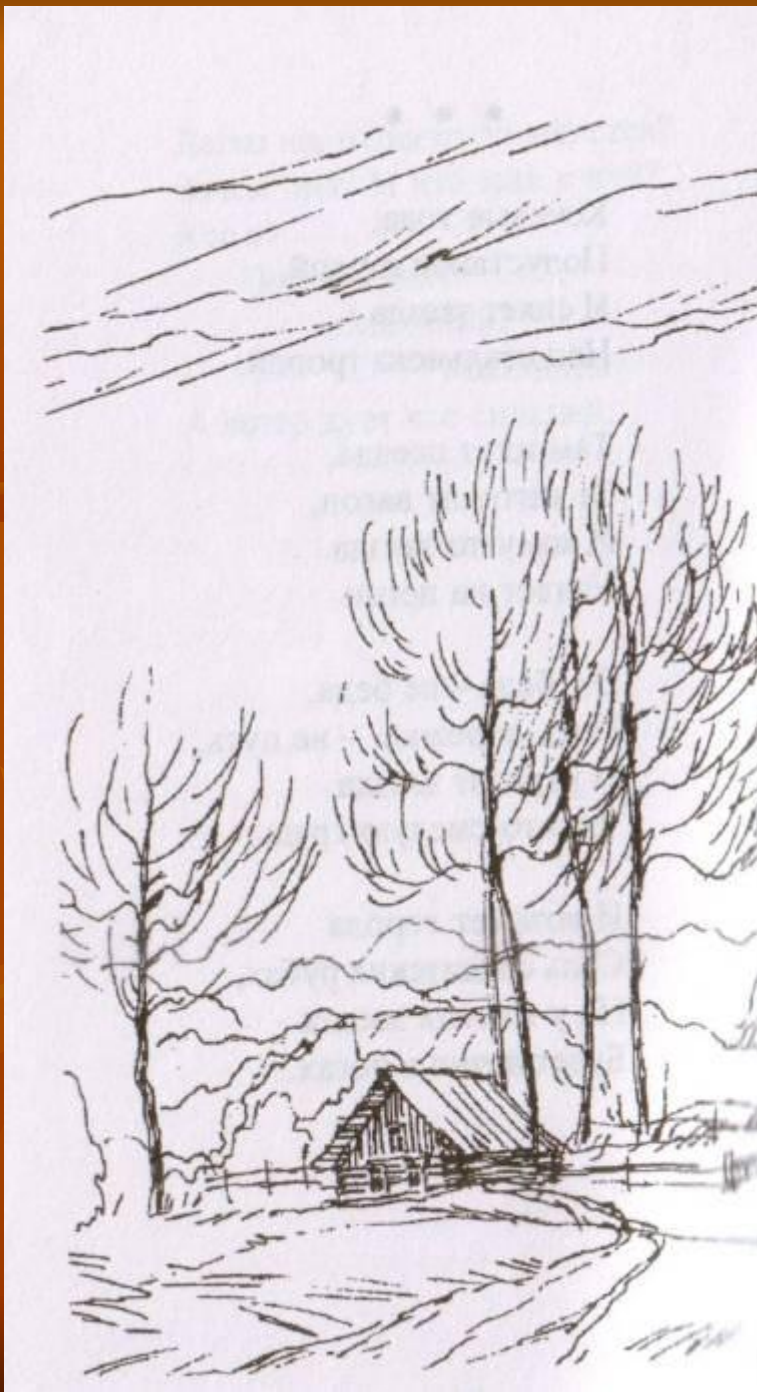
**Закружилась листва золотая  
В розоватой воде на пруду...  
С. Есенин (1918)**

© Виталий Треденников



*Дела, суета да служебные дразги.  
Да мелкие склоки в домашнем быту.  
А я обожаю осенние краски.  
А я беззаветно люблю Красоту...*

Юрий Калашников



Утро. Холод. Прямодымье.  
Одинокий лай собак.  
Долго тянется предзимье,  
Всё не кончится никак.  
Долго тянется предзимье  
И, являясь в ранний час,  
Солнце скользкое, налимье,  
Чёрный лист траву прикрыл.  
Видно, в наше нелюдимье  
Снег дорогу позабыл.

(из книги «Антислучай», Ю. Калашников)



Сергей Есенин. 1914



С.Есенин с сёстрами  
Катей и Шурой.  
1912

К тёплому свету, на отчий порог,  
Тянет меня твой задумчивый вздох.  
Ждут на крыльце там бабка и дед  
Резвого внука подсолнечных лет.  
Строен и бел, как берёзка, их внук,  
С мёдом волосьев и бархатом рук.



Низкий дом с голубыми ставнями,  
Не забыть мне тебя никогда, -  
Слишком были такими недавними  
Отзвучавшие в сумрак года.

До сегодня ещё мне снится  
Наше поле, луга и лес,  
Принакрытые сереньким ситцем  
Этих северных бедных небес.

Восхищаться уж я не умею  
И пропасть не хотел бы в глуши,  
Но, наверно, навеки имею  
Нежность грустную русской души...

(«Рябиновый костёр»  
Сергей Есенин)



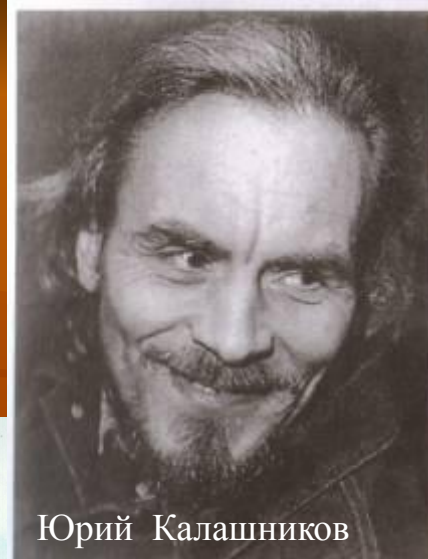
Всё равно остался я поэтом  
Золотой бревенчатой избы.

(«Спит ковыль. Равнина дорогая...»)  
Сергей Есенин

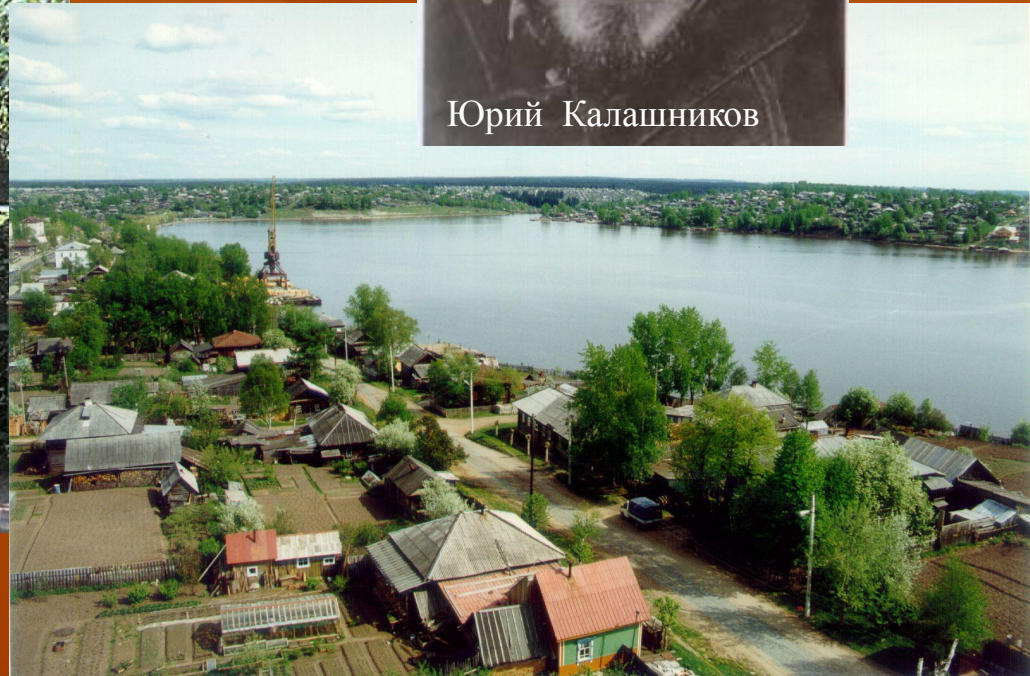
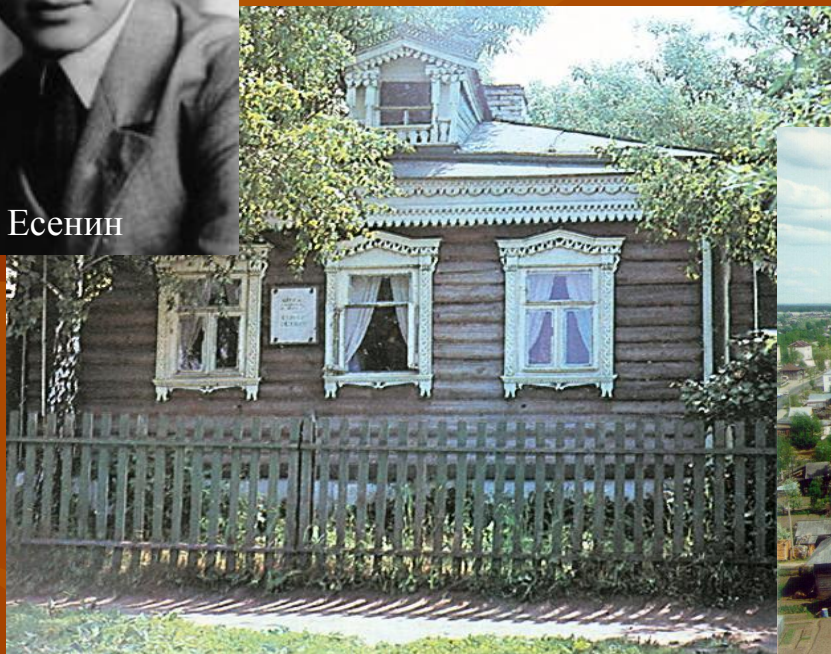




Сергей Есенин



Юрий Калашников



**Свое село Константиново он воспринимал  
как образ Родины.**

**Мое село лишь тем и будет  
знаменито,  
Что здесь когда-то баба родила  
Российского, скандального пиита.**

**В творчестве Юрия Калашникова прослеживается  
традиция Сергея Есенина в изображении  
«малой родины». Передаются краски, образы,  
сравнения, эпитеты, рисующие картины  
природы Добрянки.**

