

# Эссе как жанр литературного произведения

Вечная новизна - вот в чём мера достоинства  
любого произведения искусства.

Р.У. Эмерсон,  
американский писатель 19 века



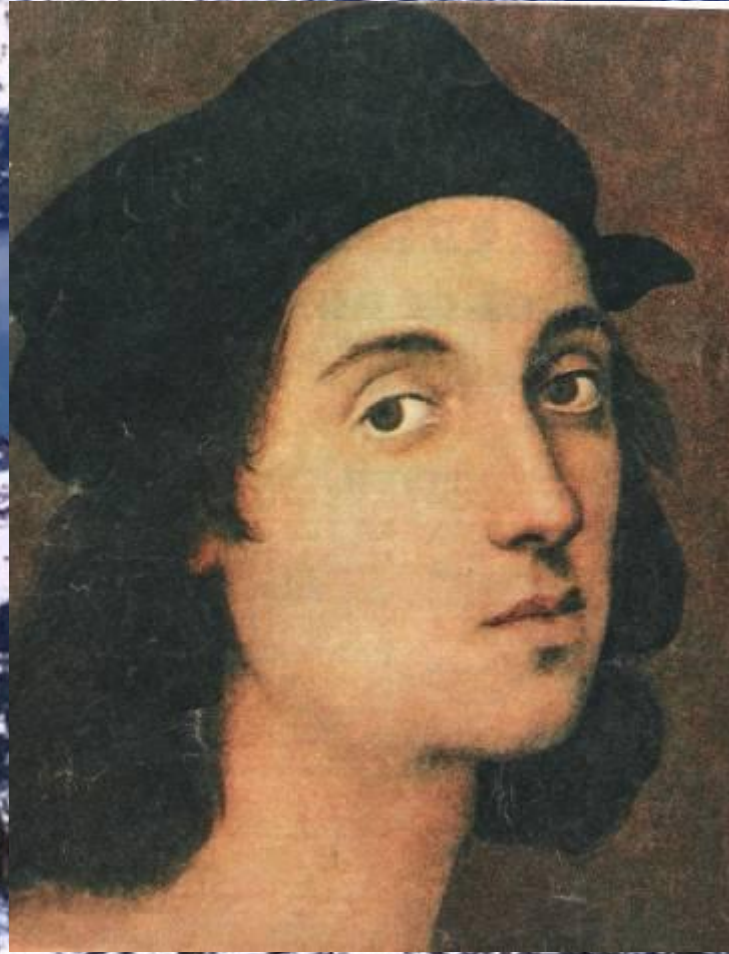
## **Цель:**

- знакомство с эссе как жанром литературного произведения;
- узнавание эссе; видение его особенностей и отличий от других сопутствующих жанров;
- анализ образцов.

# План урока

- Рафаэль Санти «Сикстинская мадонна»
- Василий Гроссман «Сикстинская мадонна»
- Знакомство с жанром эссе.
- Практическая работа. Тестирование.
- Л.Петрушевская «Страна»
- И.Полянская «Мама»
- Итог урока

# Рафаэль Санти (1483-1520)

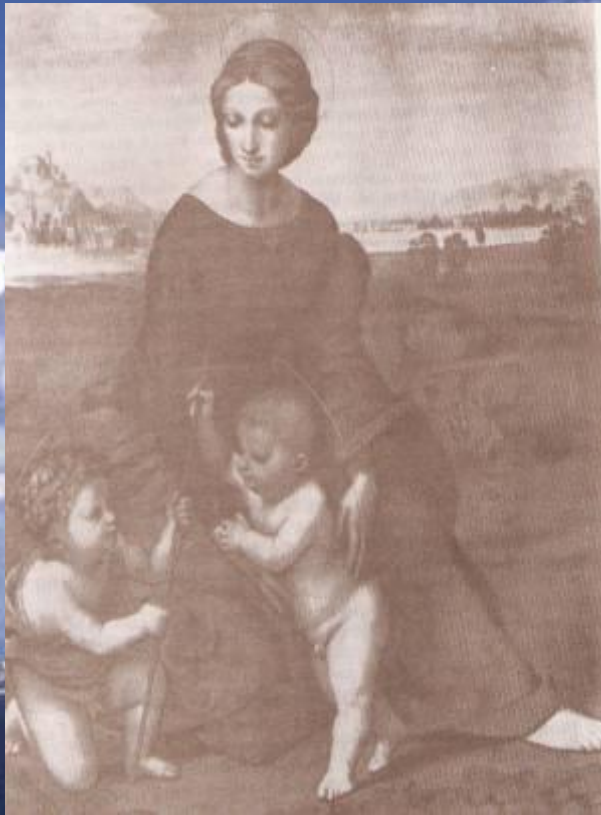




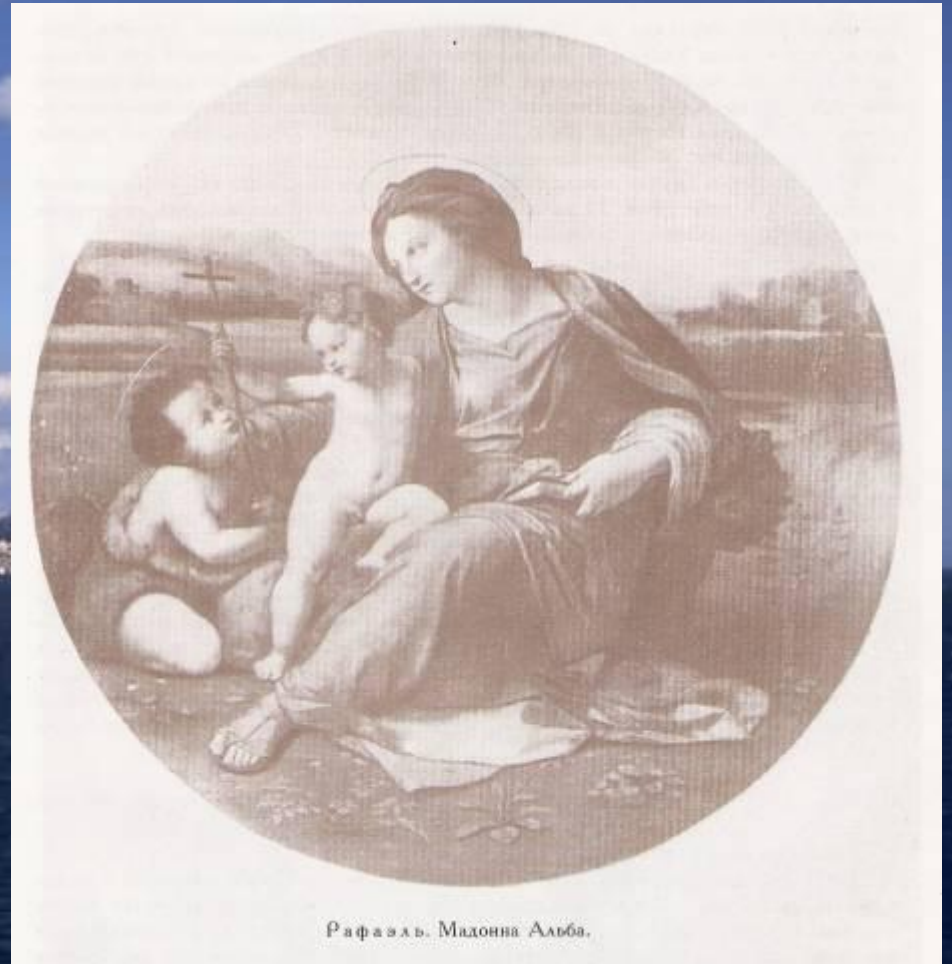
Донна Велата



Мадонна  
Конестабиле



Мадонна в зелени



Рафаэль. Мадонна Альба.

Мадонна Альба



Мадонна со щеглом



Прекрасная садовница

Рафаэль  
«Сикстинская  
мадонна»







Что представляется мне, когда я слышу слово *Мадонна*?

- С этим словом у меня ассоциируется певица Мадонна. По телевидению часто произносят это имя, показывают клипы с её участием, поэтому это первое, что всплыло в моей памяти.
- Когда я слышу это имя, мне представляется высокая красивая девушка.
- Со словом мадонна у меня ассоциируются звёзды российской эстрады.
- Когда я слышу это слово, мне представляется картина « Сикстинская мадонна»

S a r a h M i c h e l l e G e l l e r

# Василий Гроссман (1905-1964)

- Настоящее имя - Гроссман Иосиф Соломонович. Прозаик, драматург.
- Автор произведений:
- «Степан Кольчугин»
- «Народ бессмертен»
- «Жизнь и судьба»



# Ассоциации, возникшие у В.Гроссмана

- бессмертие;
- история личная и история картины;
- толпа у картины со времени её появления;
- тайна материнской любви;
- семь цветов спектра плюс восьмой,  
неизвестный глазу;
- Сикстинская капелла и Треблинская  
газовня;
- коллективизация;
- 1937 год;
- Гитлер;
- Сталин;
- Человеческое в человеке... Не дать ему  
погибнуть!

# План произведения «Сикстинская мадонна»

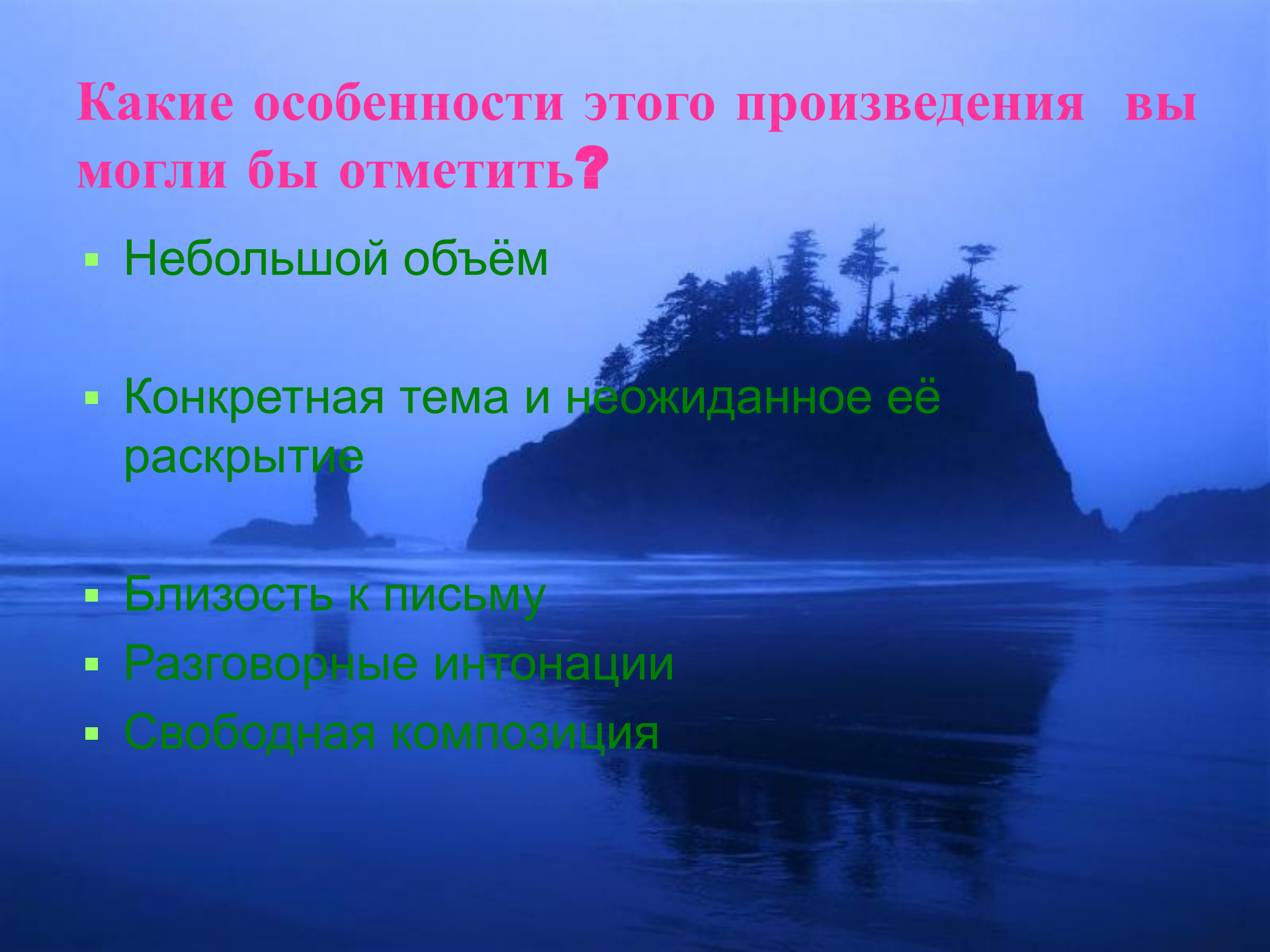
## 1. Встреча с бессмертием.

- а) желание видеть картины великих мастеров;
- б) тайна материнской любви; особенности картины Рафаэля.

## 2. Сикстинская мадонна в годы суровых испытаний:

- а) Треблинка;
- б) «Волчье время, время фашизма»;
- в) Сикстинская мадонна – «современница поры всеобщей коллективизации»;
- г) Сикстинская мадонна в 1937 году;
- д) «Чудная сила этой картины»;
- е) «Нет ничего выше человеческого в человеке».

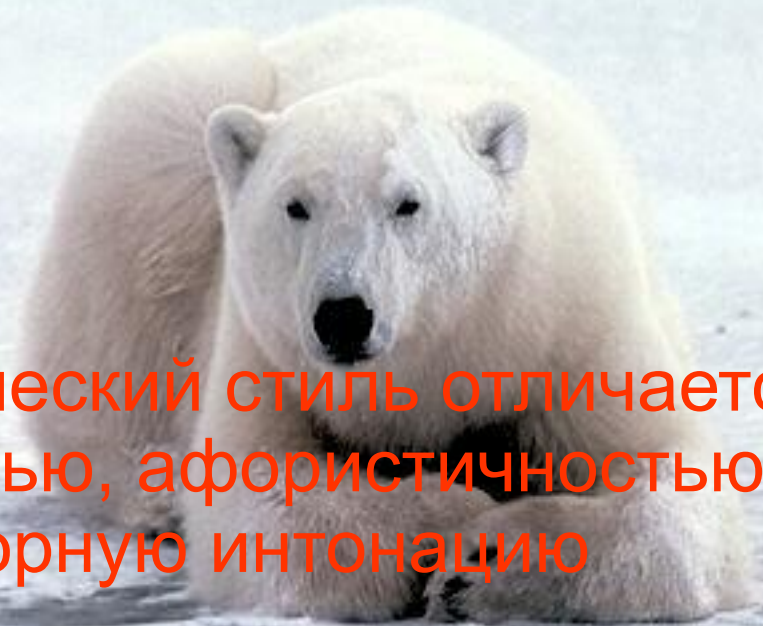
# Какие особенности этого произведения вы могли бы отметить?

- Небольшой объём
  - Конкретная тема и неожиданное её раскрытие
  - Близость к письму
  - Разговорные интонации
  - Свободная композиция
- 
- A blue-tinted photograph of a coastal landscape. In the foreground, there is a calm body of water reflecting the sky. In the middle ground, a large, dark, rocky cliff rises from the water, topped with several tall, thin trees. To the left of the main cliff, there is a smaller, isolated rock formation. The background shows a hazy, distant coastline under a clear sky.

- **Эссе** (франц. – essai – попытка, проба, очерк, exigo - взвешиваю) – прозаическое произведение небольшого объёма и свободной композиции, содержащее индивидуальные впечатления и соображения по конкретному поводу или вопросу и заведомо не претендующее на определённую трактовку предмета.

- Эссе предполагает новое, субъективно окрашенное слово о чём-либо...

- Эссеистический стиль отличается образностью, афористичностью, установкой на разговорную интонацию





# Главная цель эссе:

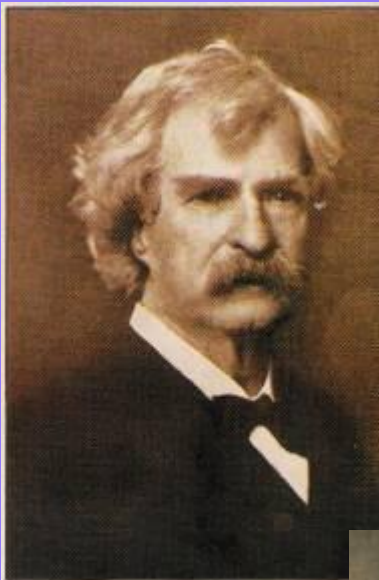
- «... Главное - заставить читателя думать, разбудить в нём удивление, самостоятельную мысль и, наконец, потребность в самовыражении».

О.Ванштейн

# История создания жанра

- Родоначальник эссе – французский философ Мишель Монтень (1533-1592) «Опыты» (1580)





Марк Твен



Борис Леонидович Пастернак



И. Ильичич Ильич  
И. Ильичич Ильич, Фото Марии Шнейдовой



«...он был не просто политиком, но и человеком, который был способен на великие поступки...»  
Михаил  
«...он был не просто политиком, но и человеком, который был способен на великие поступки...»  
И.И. Минералова



Секр. 13  
**Николай Васильевич Гоголь**  
...Русь! Русь!. Что драгоценн свой невблемный простор?  
Здесь ли в тебе ли не родился беспредельной мысли, когда ты сама  
без конца?  
Здесь ли не бить богатство, когда есть место, где развернуться и  
пройтись ему?...



Марина Цветаева

Многогранное творчество Марины Цветаевой мы только начинаем пости-  
гать. Трагическая ее судьба в полной мере отразилась в нем, как в дневни-  
ке, который пишут для себя и в котором не ослыгут ни аэуком.  
Из статьи И.Г. Минераловой «О стиле Марины Цветаевой»

# Прочитать названия эссе и проследить общее в названиях

«О совести», «Об именах», «О книгах»  
(Мишель Монтень)

«О собеседнике», «О природе слова»  
(Осип Мандельштам)

«Как читать книгу» (Иосиф Бродский)

«Пушкин, или Правда и правдоподобие»  
(Владимир Набоков)

# Какие темы могут быть взяты для эссе?

- Философские
- Исторические
- Религиозные
- Критические
- Литературоведческие
- Автобиографические
- Искусство
- Спорт и другие

# Литературные формы:

- Моральная проповедь
- Статья
- Дневник
- Рассказ
- Исповедь
- Речь
- Очерк
- Письмо
- Слово и другие

Прочитайте названия некоторых работ и определите, какие литературные формы используют авторы

- «Политическая исповедь молодого человека», «О глупости» (Доклад, 1937г.) (Роберт Музиль)
- «Заметки о поэзии» (Осип Мандельштам)
- «Похвала скуке», «Письмо президенту» (Иосиф Бродский)
- «Слово о Пушкине» (Фазиль Искандер)

- Итак, для автора эссе главное – личное постижение мира и отношение к нему.

- Для этого он находит многочисленные примеры, проводит параллели, подбирает аналогии, использует всевозможные ассоциативные уподобления.

- Художественные средства: метафоры, аллегорические и притчевые образы, символы, сравнения



# Подведём итог:

- Выявили специфику эссе как жанра;
- Указали разновидности эссе;
- Обратили внимание на средства художественной выразительности, используемые авторами;
- Но какой же признак считать ведущим?

# Австрийский писатель **20** века Роберт Музиль писал, что

- существует та «решающая мысль», для которой каждый эссеист найдёт только ей присущий «облик-выражение» и которая предполагает (как обязательное условие) непредсказуемые выводы, повороты, интересные сцепления.
- Эссе – это непременно диалог, полемика, и, прежде всего – с самим собой.

# Какие ассоциации вызывает слово *страна*?

Это что-то величественное, огромное. Это место, где проживают люди определённой национальности.

Ну, конечно же, Россия! Наша мощная держава. Думаю, каждый гражданин под этим словом подразумевает свою Родину.

Территория, занимающая много места.

Когда я слышу это слово, то мне на ум приходит Япония с её многочисленными изобретениями в области вычислительной техники.

Когда я слышу слово *страна*, то вспоминаю футбольный матч между Россией и Англией. Наши проигрывали, но смогли вырвать победу и попали на чемпионат Европы-2008. Я горжусь своей страной.

# Людмила Петрушевская

Людмила Стефановна Петрушевская родилась в 1938 году. Прозаик, драматург. Её проза представляет собой своеобразную энциклопедию женской жизни от юности до старости: «Приключения Веры», «История Клариссы», «Дочь Ксении», «Страна», «Кто ответит?», «Мистика» и другие.

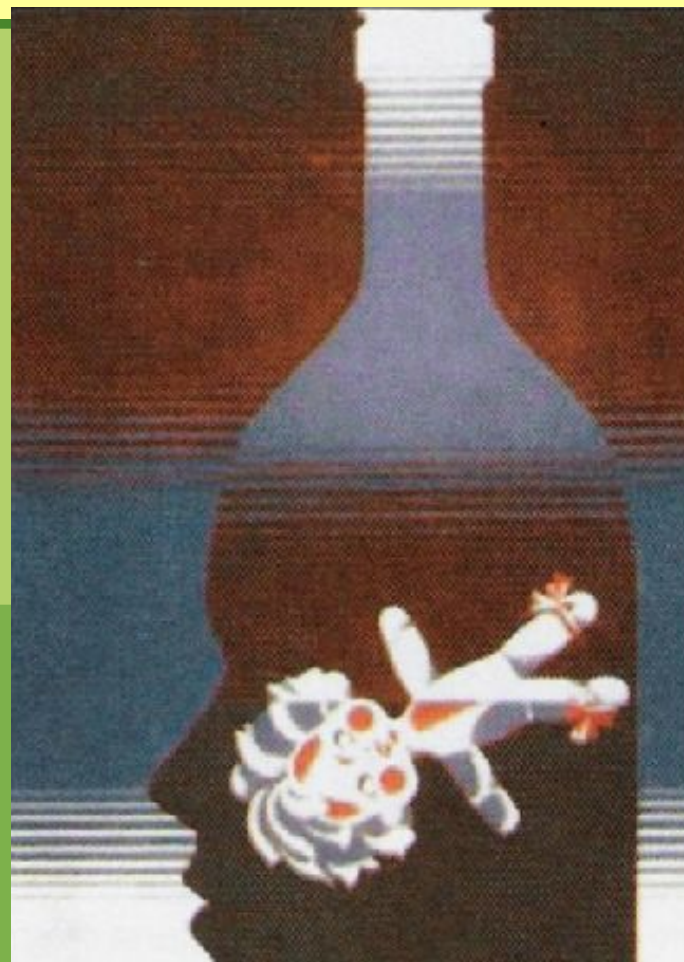
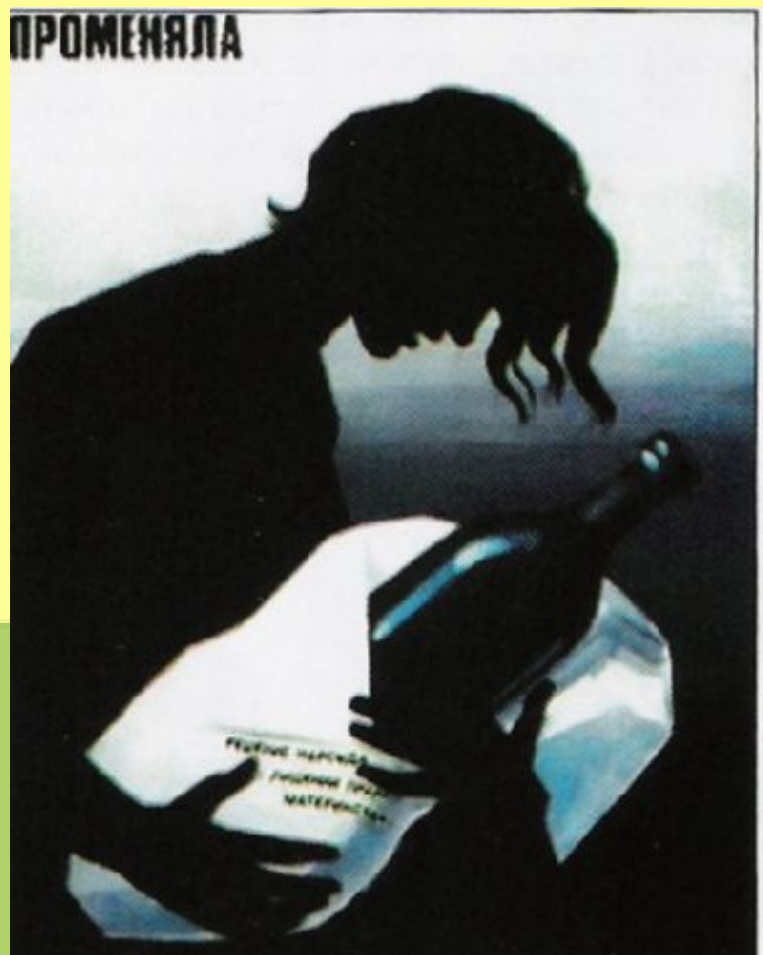
Пишет сказки как для взрослых, так и для детей.

В настоящее время живёт и работает в Москве



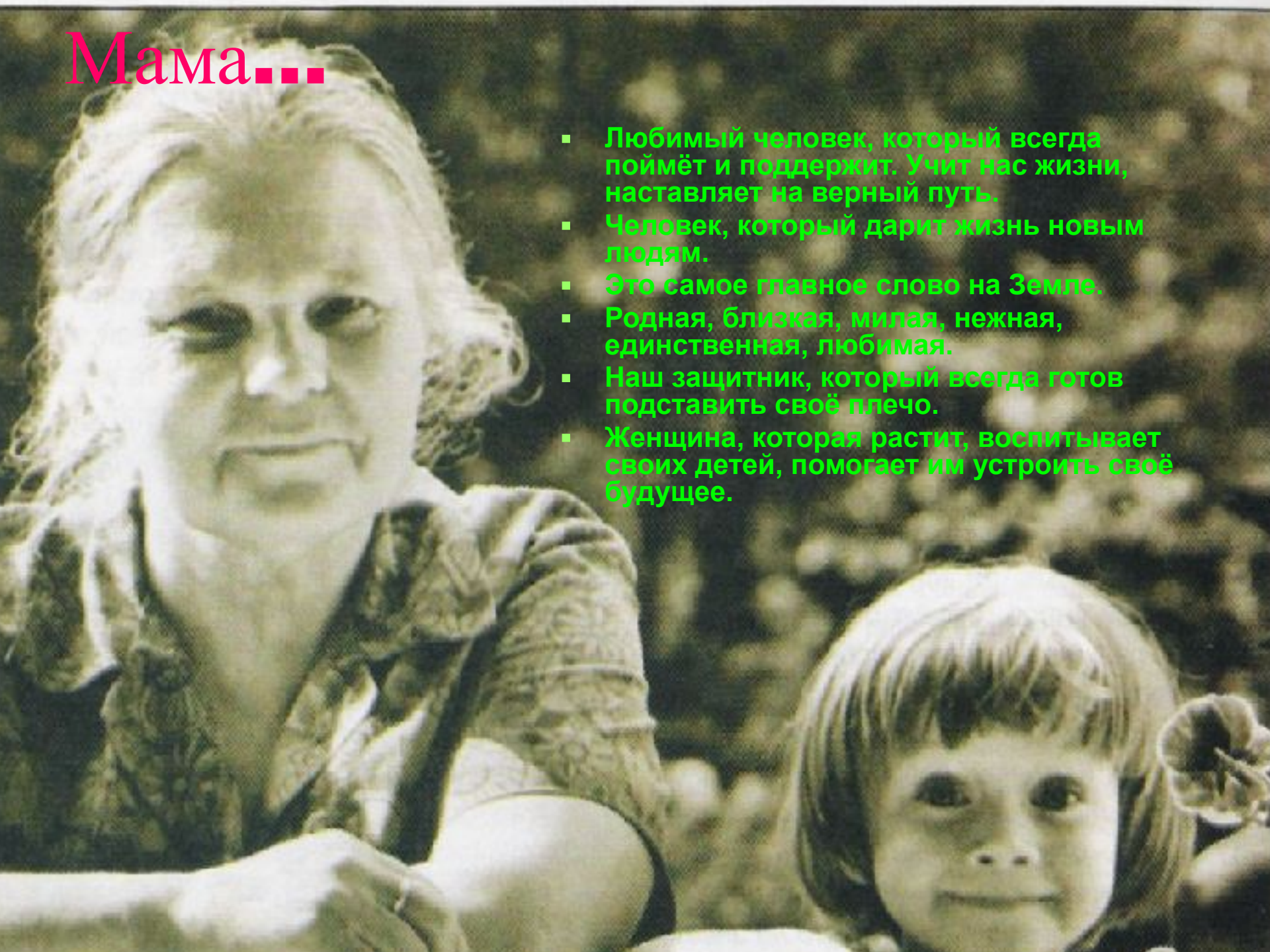
Людмила Петрушевская

# Людмила Петрушевская «Страна»



# Мама■■■

- Любимый человек, который всегда поймёт и поддержит. Учит нас жизни, наставляет на верный путь.
- Человек, который дарит жизнь новым людям.
- Это самое главное слово на Земле.
- Родная, близкая, милая, нежная, единственная, любимая.
- Наш защитник, который всегда готов подставить своё плечо.
- Женщина, которая растит, воспитывает своих детей, помогает им устроить своё будущее.



# Ирина Полянская «Мама»



Б.Неменский. Тишина. 1965

**От великого до смешного -**

**Один шаг.**

**От великого до низкого –**

**Одна ступень.**

**От счастья до бедствия –**

**Один скачок.**

**От человека до скота – один грех.**

**От зла до добра –**

**Одно желание.**

**От времени до вечности – одна жизнь.**