

# Пермский звериный стиль

---



- **ПЕРМСКИЙ ЗВЕРИНЫЙ СТИЛЬ** - искусство мелкой металлической пластики, занимающее особое место среди разнообразных звериных стилей, широко распространенных в искусстве разных племен и народов.
- Происхождение пермского звериного стиля до настоящего времени остается спорным. На протяжении тысячелетий Прикамье испытывало влияние культурных традиций разных народов. Звериный стиль, выраженный в металлопластике, характерен для огромной территории, заселенной родственными финно-угорскими народами.

- Пермский звериный стиль представлен сотнями находок ажурных бронзовых и медных пластин, фигурок, рельефных пронизок, подвесок с объемными изображениями животных, птиц, рыб, фантастических существ и людей. Этот стиль со всей определенностью можно назвать пермским, так как сложился он на пермской земле, почти все предметы металлической скульптуры этого стиля обнаружены в пределах Верхнего Прикамья, преимущественно в Чердынском районе, на территории Коми-Пермяцкого округа и прилегающих к нему районов, а также в бассейнах рек Сылвы и Чусовой.



# Палеолит

- Истоки этого искусства уходят в глубокую древность, в период палеолита. К древнейшим произведениям искусства, созданным человеком на территории Прикамья, можно отнести геометрический рисунок на ребре мамонта со стоянки Пещерный Лог. В дальнейшем геометрический и зооморфный орнамент широко использовался при орнаментации посуды.

# Неолит

- К периоду неолита относятся наиболее ранние рисунки знаменитого Писаного Камня на реке Вишере в Красновишерском районе. Рисунки, выполненные охрой, расположены на высоте от 2 до 7 м. Охота была главным занятием первобытных людей. В таежных районах Прикамья она сохранялась значительно дольше, в связи с чем долго удерживались религиозные верования, связанные с почитанием животных и птиц.



# Бронзовый и ранний железный века

- В период бронзового и раннего железного веков в Прикамье появляются привозные изделия с изображениями животных Зауралья. Среди наиболее эффектных изделий можно назвать кинжал с изображением баранов с Турбинского II могильника, а также фигурки горных козлов, найденные на реке Вишере и на стоянке Ерзовка около села Частые. В VIII - III веках до н. э. Прикамье довольно тесно контактировало со степными племенами. В этот период на памятниках появляются предметы скифо-сарматского звериного стиля, которые послужили образцами для местных мастеров и творчески ими переработались. Так, характерные для степняков изображения барсов и пантер заменились изображениями волков и медведей. Один из самых популярных скифских сюжетов - олень - заменился изображением лося.
- Большинство сюжетов пермского звериного стиля находит свое объяснение в мифологии финно-угорских народов Европы и Сибири, являясь своеобразной иллюстрацией к определенным мифам и легендам, объясняющим возникновение мира и человека, его отношения с богами, героями, духами.





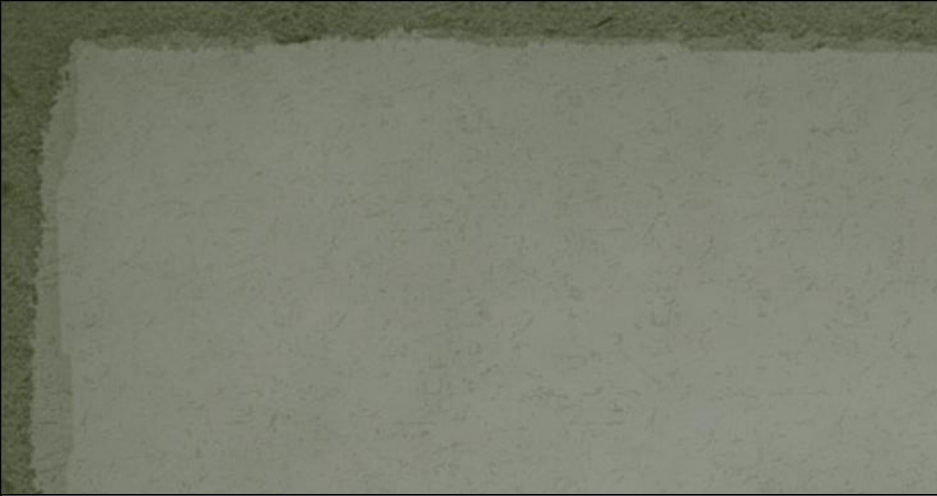
# «Золотой век»

- "Золотым веком" звериного стиля называют период ломоватовской культуры (VII-IX века). В этот период оформляются сложные литые композиции, объединяющие человека, животных, птиц, а также фантастических существ.



# Сюжеты звериного стиля

- Считается, что многие сюжеты звериного стиля являются реальным отражением культа предков, культа плодородия, принадлежностью обрядов охотничьей и производственной магии. Наиболее распространены сюжеты, изображающие лося, медведя, коня, утку или лебедя. Особым почетом пользовалась у местных племен утка, благодаря которой, по легенде, на земле возникла суша. Своеобразным символом пермского звериного стиля стала прямоугольная бляха с изображением медведя.



[www.visitperm.ru](http://www.visitperm.ru)

# Предназначения

- Изделия звериного стиля предназначались для разных целей. Часть их использовалась в виде подвесок-амулетов и входила в состав костюма. Особое значение в древности местное население придавало поясу, служившему оберегом. Для усиления охранительной роли пояса на него крепились многочисленные амулеты. Богато украшенные поясные наборы довольно часто встречаются во время раскопок могильников ломоватовского и родановского времени.



- Особенно близкие аналоги пермскому звериному стилю встречаются в сюжетах урало-сибирского звериного стиля. Но в отличие от пермского звериного стиля в Зауралье не получили распространение сложные многофигурные композиции с изображением людей и животных, стоящих на ящере.



- Крупные собрания пермского звериного стиля имеются в Государственном Эрмитаже, Пермском областном краеведческом музее, Государственном историческом музее, Чердынском районном музее, в кабинете археологии Пермского государственного университета.





3,4 CM

