



Леонардо да
Винчи
• Мона Лиза
(Джоконда)

**Беседа по картине.
Автор: Хайридинова
Камиля КСОШ №2**

История картины

- «Мона Лиза» («Джоконда»);) полное название — Портрет госпожи Лизы Джокондо, — картина [Леонардо да Винчи](#) «Мона Лиза» («Джоконда»);) полное название — Портрет госпожи Лизы Джокондо, — картина Леонардо да Винчи, находящаяся в [Лувре](#) (Париж, Франция), одно из самых известных произведений живописи в мире, которое, как считается, является портретом Лизы Герардини, супруги торговца шёлком из [Флоренции](#) Франческо дель Джокондо, написанным около 1503—1505 года.
- Еще первые итальянские биографы Леонардо да Винчи писали о месте, которое занимала эта картина в творчестве художника. От работы над «Моной Лизой» Леонардо не уклонялся — как это было с многими другими заказами, а, наоборот, отдавался ей с какой-то страстью. Он потратил на него значительное время и, покидая Италию в зрелом возрасте, увёз с собой во Францию в числе некоторых других избранных картин. Да Винчи испытывал особенную привязанность к этому портрету, а также много размышлял во время процесса его создания.



- Возможно, этот рисунок из коллекции Хайд в Нью-Йорке сделан рукой Леонардо да Винчи и является предварительным эскизом портрета Моны Лизы. В этом случае любопытно, что сначала он намеревался вложить ей в руки пышную ветвь.

«Студия Леонардо да Винчи» на гравюре 1845 года: Джоконду развлекают шуты и музыканты

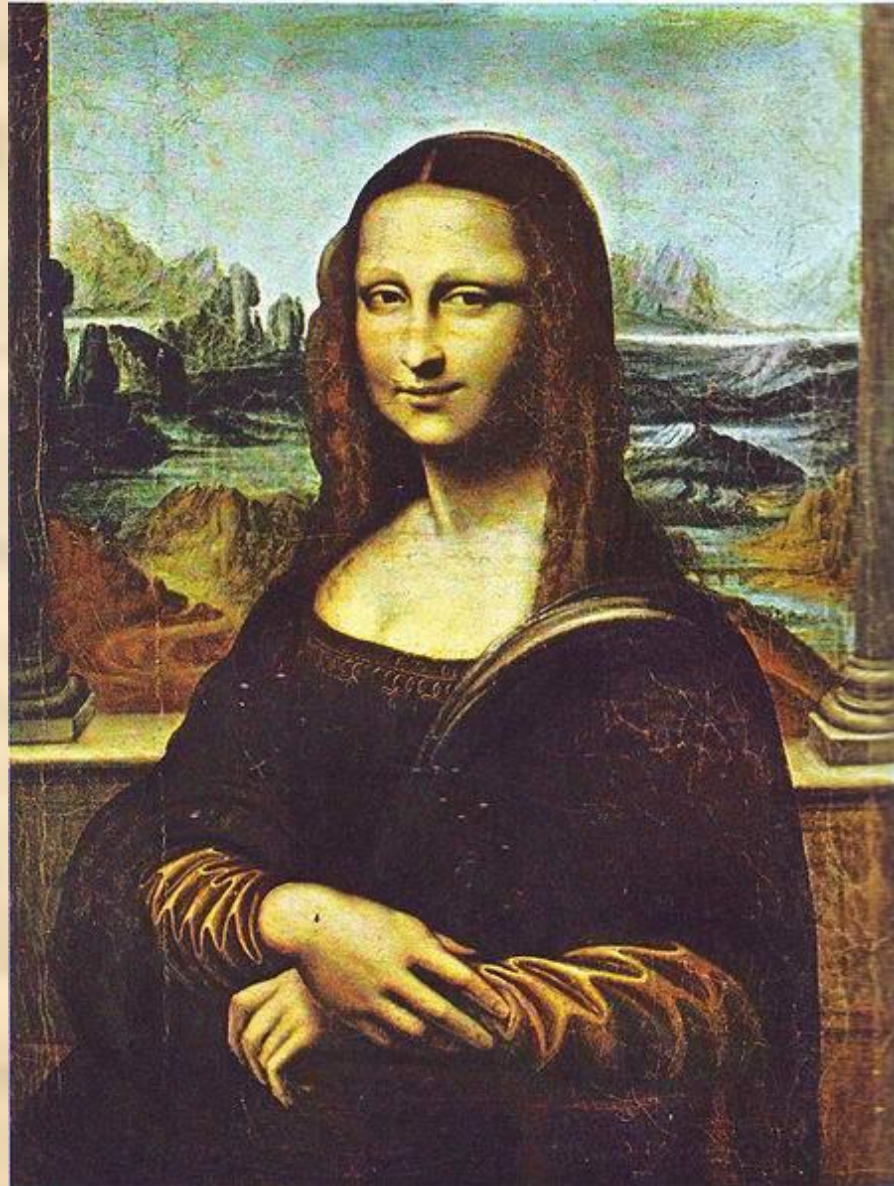


картины

На картине прямоугольного формата изображена женщина в тёмной одежде, обернувшаяся вполоборота. Она сидит в кресле, сложив руки вместе, оперев одну руку на его подлокотник, а другую положив сверху, повернувшись в кресле почти лицом к зрителю. Разделенные пробором, гладко и плоско лежащие волосы, видные сквозь накиннутую на них прозрачную вуаль (по некоторым предположениям — атрибут вдовства), падают на плечи двумя негустыми, слегка волнистыми прядями. Зеленое платье в тонких сборках, с желтыми рукавами в складках, вырезано на белой невысокой груди. Голова слегка повернута.

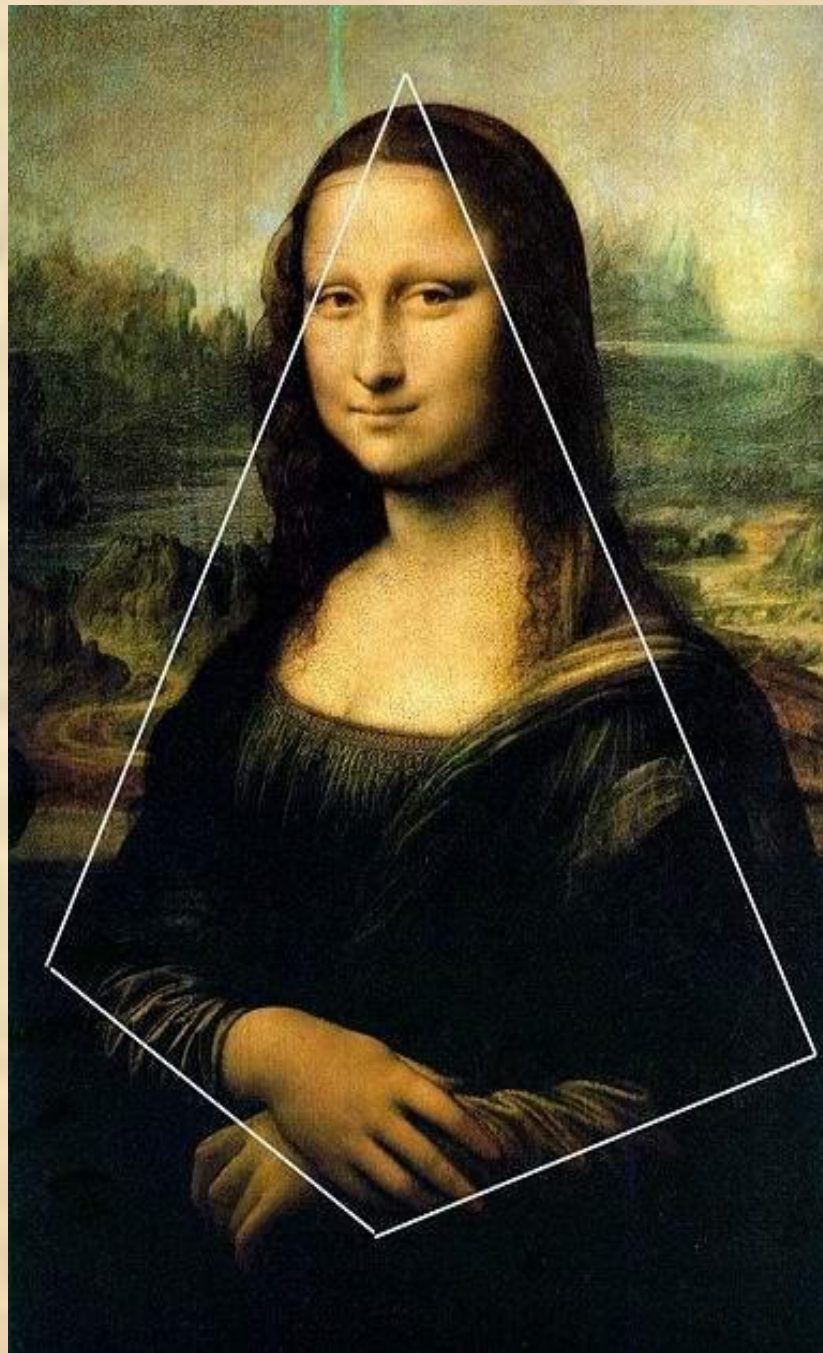
Лоджия выходит на пустынную дикую местность с извилистыми потоками и озером, окруженным снежными горами, которая простирается к высоко поднятой линии горизонта позади фигуры. «Мона Лиза представлена сидящей в кресле на фоне пейзажа, и уже само сопоставление ее сильно приближенной к зрителю фигуры с видимым издалека, как бы огромной горы, ландшафтом сообщает образу необыкновенное величие.

Мона Лиза



КОМПОЗИЦИЯ

- Портрет Джоконды является одним из самых лучших образцов портретного жанра итальянского Высокого Ренессанса.
- Борис Виппер пишет, что, несмотря на следы кватроченто, «своей одеждой с небольшим вырезом на груди и с рукавами в свободных складках, точно так же как прямой позой, легким поворотом тела и мягким жестом рук Мона Лиза всецело принадлежит эпохе классического стиля». Михаил Алпатов указывает, что «Джоконда превосходно вписана в строго пропорциональный прямоугольник, полу фигура ее образует нечто целое, сложенные руки придают ее образу завершенность. Впрочем, как ни смягчены все контуры, волнистая прядь волос Джоконды созвучна прозрачной вуали, а брошенная через плечо свесившаяся ткань находит себе отзвук в плавных извивах далекой дороги. Во всем этом Леонардо проявляет свое умение творить согласно законам ритма и гармонии».





Техника живописи

Ко времени создания «Моны Лизы» мастерство Леонардо «уже вступило в фазу такой зрелости, когда поставлены и решены все формальные задачи композиционного и иного характера, когда Леонардо начинало казаться, что только последние, самые трудные задачи художественной техники заслуживают того, чтобы ими заняться. Он хотел при помощи приемов, уже выработанных и испробованных им раньше, особенно при помощи своего знаменитого *sfumato* создать живое лицо живого человека и так воспроизвести черты и выражение этого лица, чтобы ими был раскрыт до конца внутренний мир человека».

Именно *sfumato* создает влажный взгляд Джоконды, легкую, как ветер, её улыбку, ни с чем не сравнимую ласкающую мягкость прикосновения рук». *Sfumato* — это едва уловимая дымка, окутывающая лицо и фигуру, смягчающая контуры и тени. Леонардо рекомендовал для этой цели помещать между источником света и телами, как он выражается, «некий род тумана».

Хотя глаза Джоконды внимательно и спокойно смотрят на зрителя, благодаря затененности ее глазных впадин можно подумать, будто они чуть хмурятся; губы ее сжаты, но около их уголков намечаются едва уловимые тени, которые заставляют поверить, что каждую минуту они разомкнутся, улыбнутся, заговорят. Самый контраст между пристальным взглядом и полуулыбкой на устах дает понятие о противоречивости ее переживаний.



Пейзаж

- Искусствоведы подчеркивают органичность, с которой художник соединил портретную характеристику личности с пейзажем, полным особенного настроения, и насколько сильно это увеличило достоинства портрета.
- Исследователь ренессансного искусства Виктор Гращенко пишет о том, что Леонардо, в том числе благодаря пейзажу, удалось создать не портрет конкретной личности, а универсальный образ: «В этой загадочной картине он создал нечто большее, чем портретное изображение никому не ведомой флорентинки Моны Лизы, третьей жены Франческо дель Джокондо. Внешний облик и душевный строй конкретной личности переданы им с небывалой синтетичностью. Этому имперсональному психологизму отвечает космическая отвлеченность пейзажа, почти полностью лишённого каких-либо признаков человеческого присутствия. В дымчатой светотени не только смягчаются все очертания фигуры и пейзажа и все цветовые тона.
- „Джоконда“ — не портрет. Это — зримый символ самой жизни человека и природы, соединённых в одно целое и представленных отвлеченно от своей индивидуально-конкретной формы.
- «Мона Лиза» выдержана в золотисто-коричневых и рыжеватых тонах первого плана и изумрудно-зеленых тонах дали. «Прозрачные, как стекло, краски образуют сплав, словно созданный не рукой человека, но той внутренней силой материи, которая из раствора рождает совершенные по форме кристаллы».

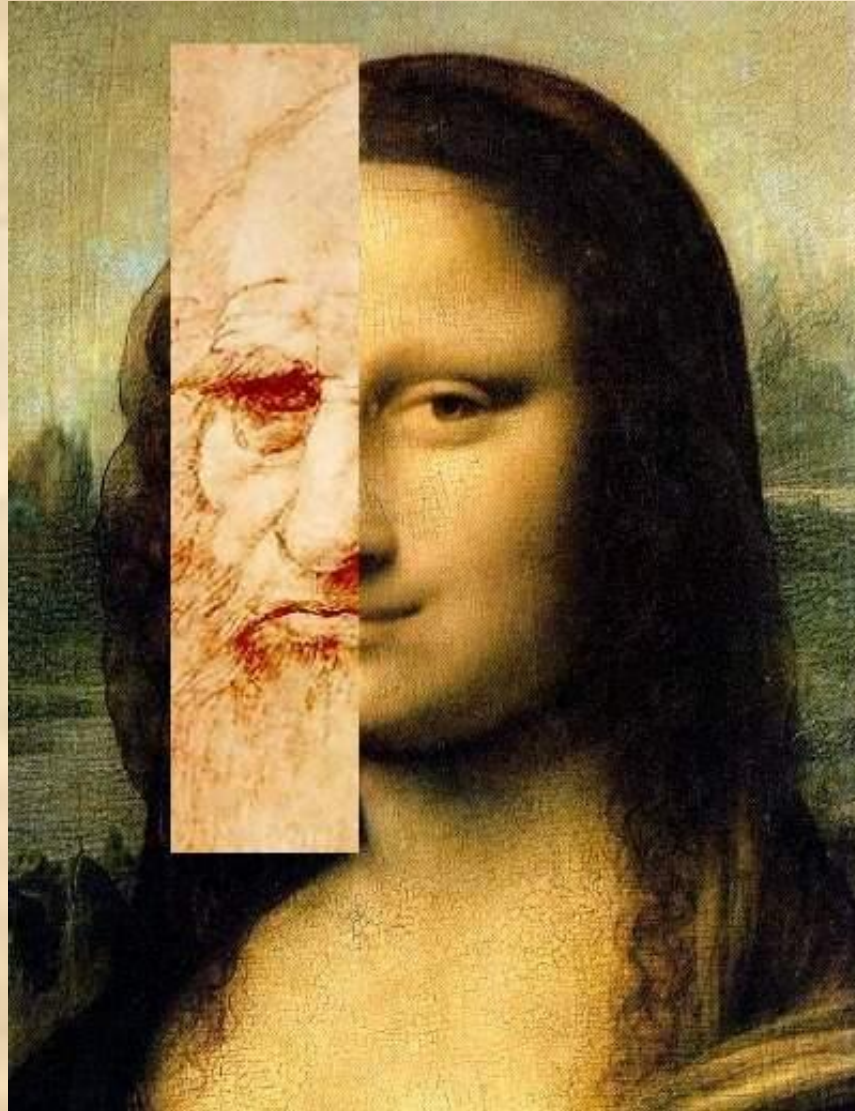
Фрагмент пейзажа



Репутация картины

- Несмотря на то, что «Мона Лиза» была высоко оценена современниками художника, в дальнейшем её репутация потускнела. О картине не вспоминали особенно до середины XIX века, когда художники, близкие к символистскому движению, начали восхвалять её, ассоциируя со своими идеями относительно женской загадочности. Критик Уолтер Патер в своем эссе 1867 года о да Винчи выразил свое мнение, описав фигуру на картине, как своего рода мифическое воплощение вечной женственности, которое «старше скал, меж которых оно сидит» и которое «умирало множество раз и изучило тайны загробного мира».
- Дальнейший взлет славы картины связан с её таинственным исчезновением в начале XX века и счастливым возвращением в музей несколько лет спустя, благодаря чему она не сходила со страниц газет.
- «Мона Лиза» на сегодняшний день является одной из самых знаменитых картин западноевропейского искусства. Её громкая репутация связана не только с её высокими художественными достоинствами, но и с атмосферой загадочности, окружающей это произведение.

Согласно одной из выдвигавшихся версий,
«Мона Лиза» — автопортрет художника



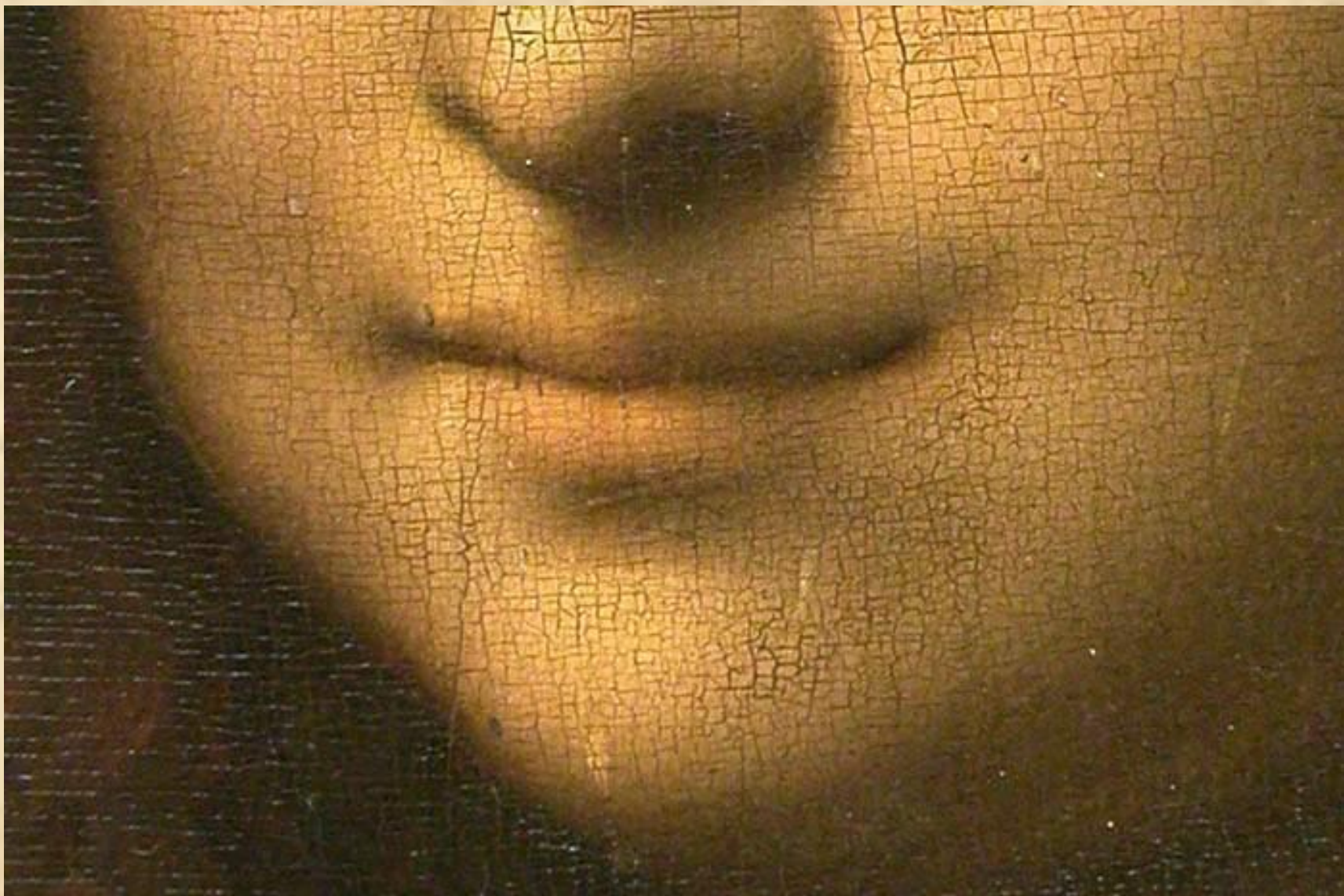
«Мона Лиза» за пуленепробиваемым стеклом в Лувре и толпящиеся рядом посетители музея



Улыбка Джоконды

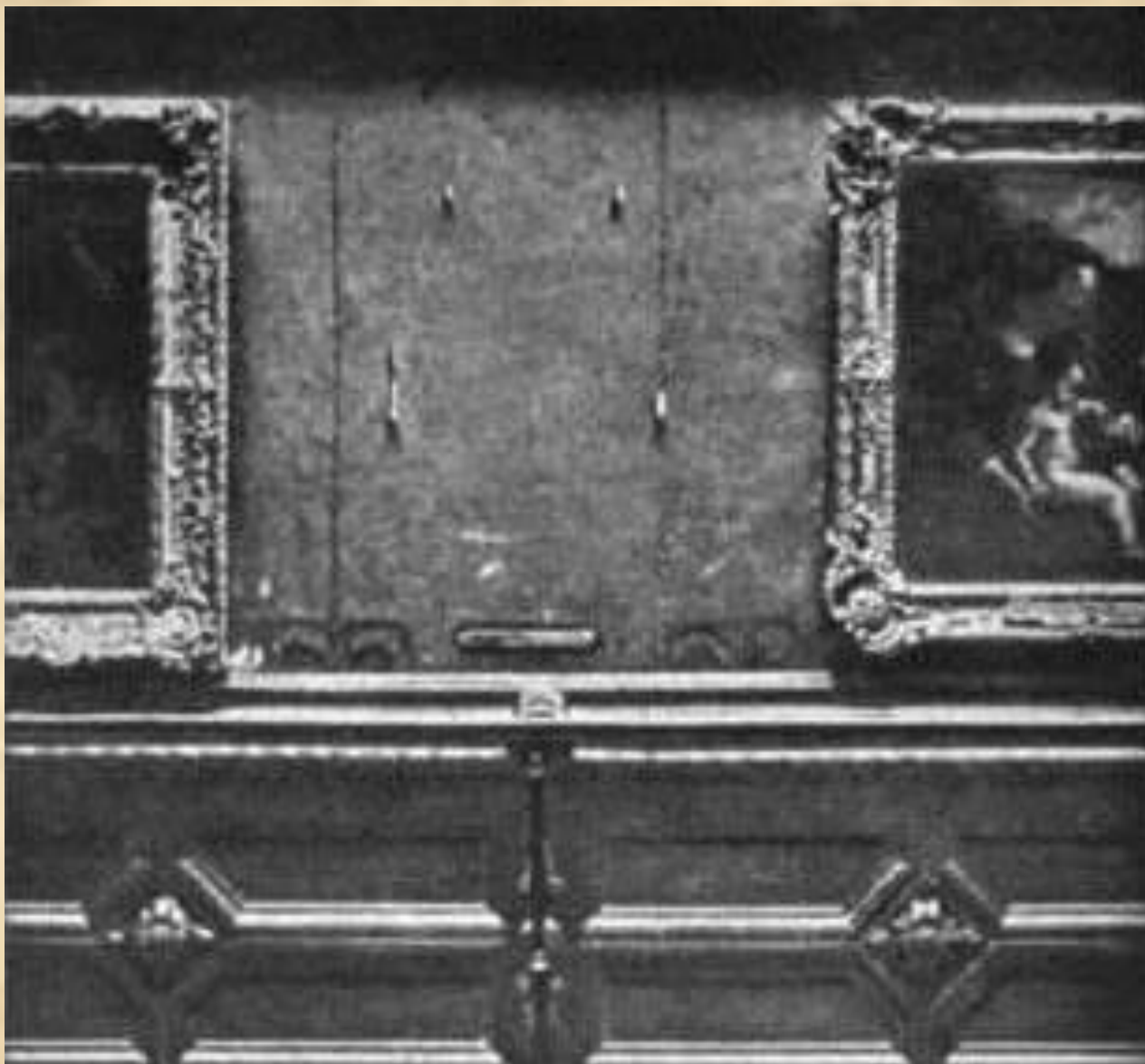
- Исходящее от „Моны Лизы“ ощущение силы — это органическое сочетание внутренней собранности и чувства личной свободы, духовная гармония человека, опирающегося на его сознание собственной значительности. И сама улыбка ее отнюдь не выражает превосходства или пренебрежения; она воспринимается как результат спокойной уверенности в себе и полноты самообладания».
- Отсутствие бровей и выбритый лоб, быть может, невольно усиливает странную загадочность в выражении её лица.. В улыбку „Джоконды“ вкладывали самые хитроумные и самые противоположные интерпретации. В ней хотели читать гордость и нежность, чувственность и кокетство, жестокость и скромность.
- Чудо Моны Лизы заключается именно в том, что она мыслит; что, находясь перед пожелтевшей, потрескавшейся доской, мы непреодолимо ощущаем присутствие существа, наделенного разумом, существа, с которым можно говорить и от которого можно ждать ответа».
- Леонардо в лице Моны Лизы удалось воспроизвести двоякий смысл её улыбки, обещание безграничной нежности и зловещей угрозы.

Улыбка Джоконды



Кража «Моны Лизы»

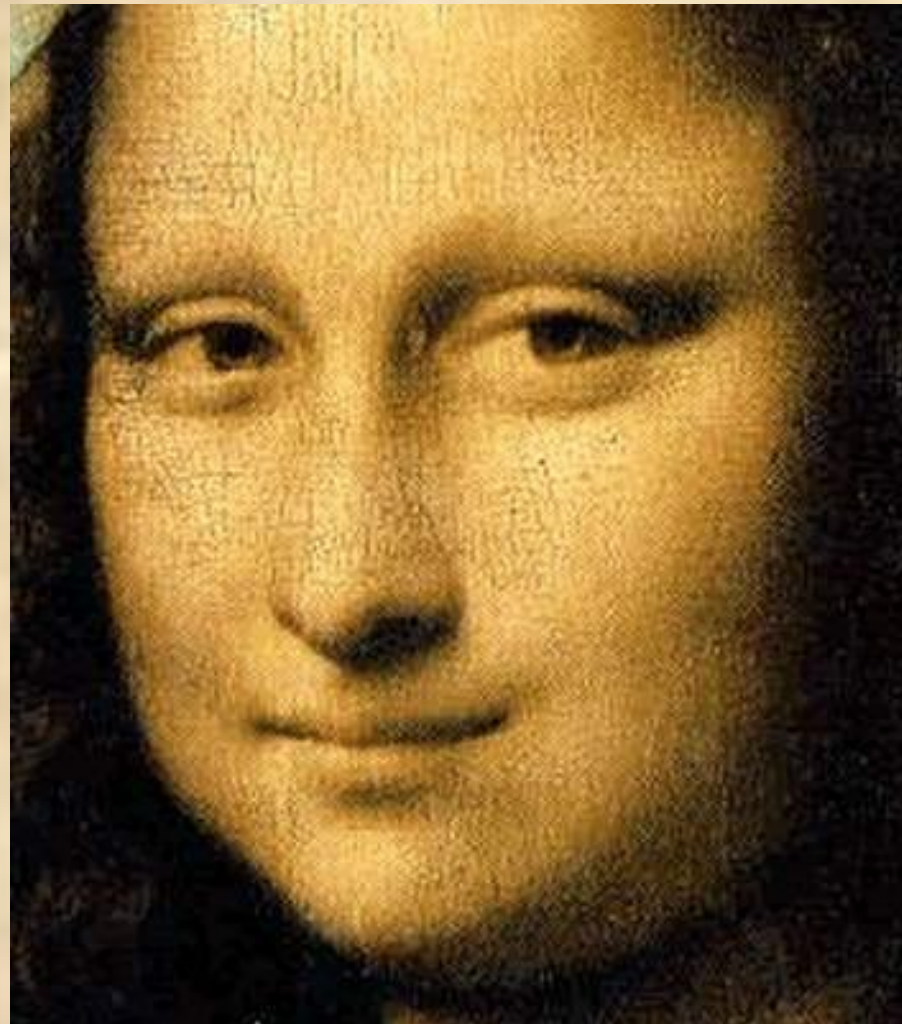
- Мона Лиза долго была бы известна только тонким знатокам изобразительного искусства, если бы не её исключительная история, которая обеспечила ей всемирную известность.
- 21 августа 1911 года картина была похищена работником Лувра, итальянским мастером по зеркалам Винченцо Перуджей . Цель этого похищения не выяснена однозначно. Возможно, Перуджа хотел вернуть «Джоконду» на историческую родину, считая, что французы «похитили» её и забывая, что Леонардо сам привез картину во Францию. Поиски полиции были безуспешными. Поэт [Гийом Аполлинер](#) 21 августа 1911 года картина была похищена работником Лувра, итальянским мастером по зеркалам Винченцо Перуджей . Цель этого похищения не выяснена однозначно. Возможно, Перуджа хотел вернуть «Джоконду» на историческую родину, считая, что французы «похитили» её и забывая, что Леонардо сам привез картину во Францию. Поиски полиции были безуспешными. Поэт Гийом Аполлинер был арестован по подозрению в совершении преступления и позже освобожден. [Пабло Пикассо](#) также находился под подозрением. Картину нашли только спустя два года в Италии. Причём виной тому был сам вор, отозвавшийся на объявление в газете и предложивший продать «Джоконду» директору галереи Уффици. Предполагается, что он собирался сделать копии и выдавать за оригинал. Перуджу, с одной стороны, хвалили за итальянский патриотизм, с другой — дали ему небольшой срок в тюрьме.



1911 год. Пустая
стена, где висела
«Мона Лиза»

Современное состояние картины

- «Мона Лиза» очень потемнела, что считается результатом свойственного её автору тяготения к экспериментам к краскам, из-за которого фреска «Тайная вечеря» вообще практически погибла.
- Современное состояние картины достаточно плохое, из-за чего сотрудники Лувра объявили, что больше не будут отдавать её на выставки: «На картине образовались трещины, а одна из них останавливается в считанных миллиметрах над головой Моны Лизы».



WEB -ССЫЛКИ

- <http://www.abc-people.com/data/leonardo/v/002pic.htm>
- <http://worldleonard.h1.ru/doc/leonardo/madonna.htm>
- <http://www.museum.ru/N26824>
- <http://www.rian.ru/society/20060414/46385180.html>